



---

## JAK CENTRUM DĄBROWY GÓRNICZEJ ZAPROJEKTOWALI MIESZKAŃCY MIASTA?

---

- > SPOŁECZEŃSTWO OBYWATELSKIE
- > TRANSPORT
- > PRZESTRZENIE PUBLICZNE
- > NOWE CENTRUM MIASTA
- > REWITALIZACJA



DĄBROWA  
GÓRNICZA  
dla aktywnych

## NA OTWARCIE

Ta historia zaczęła się pod koniec 2015 r., kiedy przejęliśmy od Skarbu Państwa blisko 4-hektarowy, atrakcyjnie zlokalizowany teren po byłych zakładach Defum. Postanowiono wówczas, że to tu powstanie nowe centrum Dąbrowy Górniczej. Ale nie to było najważniejsze. **Naszym celem było, i nadal jest, przeprowadzenie procesu przemian wspólnie z mieszkańcami i dla mieszkańców.**

Od dawna wiemy, że bez zaangażowanych w życie Dąbrowy Górniczej mieszkańców, którzy chcą współdecydować o jej losach, nie da się rozwijać naszego miasta. Wystarczy wspomnieć, że Dąbrowski Budżet Partycypacyjny jest obecnie najbardziej zaawansowanym rozwiązaniem konsultacyjnym w Polsce. Nie inaczej jest z projektem Fabryka Pełna Życia, dzięki któremu centrum naszego miasta zaczyna tętnić życiem. A to dopiero początek...

Oczywiście zdają sobie sprawę, jak wiele wyzwań jeszcze przed nami. Ale wiem jedno – nowe centrum miasta będzie naszym wspólnym sukcesem. Sukcesem wszystkich dąbrowian, którym zależy na rozwoju Dąbrowy Górniczej.

**Zbigniew Podraza**, Prezydent Dąbrowy Górniczej

W sierpniu 2016 r. – niemal w przeddzień 100. rocznicy uzyskania przez Dąbrowę Górniczą praw miejskich – zburzyliśmy mur, który przez lata odgradzał dąbrowian od terenów przemysłowych w samym centrum naszego miasta. Zaraz po tym rozpoczęliśmy realizację pionierskiego na skalę kraju procesu szerokiej partycypacji społecznej. Na każdym etapie przeprowadzanych prac były brane pod uwagę wyniki wszelkich form konsultacji: warsztatów, badań ankietowych, spotkań z mieszkańcami, spacerów badawczych, terenowych punktów konsultacyjnych, pogłębionych analiz obszarów szczegółowych objętych rewitalizacją modelową (tzw. prototypowania rozwiązań urbanistyczno-architektonicznych) itp. **Można powiedzieć, że zburzenie tego realnie istniejącego, ceglanego muru było początkiem nowego myślenia o Dąbrowie Górniczej.**

Dobrze, że tak się stało. Ze szczegółowych analiz komunikacyjnych wynika np., że liczba samochodów wjeżdżających do centrum miasta będzie stale rosła i, jeśli nic nie zrobimy, za kilka lat Dąbrowa Górnicza stanie. Dzięki analizom demograficznym łatwo wysnuć wniosek, że musimy się otworzyć na pozyskiwanie nowych mieszkańców. Z badań dotyczących jakości życia i oczekiwań społecznych wiemy natomiast, że poszerzają się „miejskie” potrzeby i aspiracje dąbrowian.

Dlatego powinniśmy zaprojektować i zbudować nowe drogi prowadzące przez śródmieście Dąbrowy, które będą stanowiły alternatywę dla tych już istniejących, zbudować centra przesiadkowe przy dworcach kolejowych, połączyć tunelami komunikacyjnymi obszary znajdujące się z obu stron torów, usprawnić transport publiczny, doprowadzić do zrównoważenia uczestników ruchu, otworzyć miasto na napływ kapitału i rozwój przedsiębiorczości oraz stworzyć nowe, atrakcyjne przestrzenie miejskie. Wiemy, jak tego dokonać, i jeśli wszystko się powiedzie, Dąbrowa Górnicza będzie miastem nowoczesnym, z wielofunkcyjnym śródmieściem, dobrze skomunikowanym i przede wszystkim – bezpiecznym.

**Marcin Bazylak**, I Zastępca Prezydenta Dąbrowy Górniczej

## SPIS TREŚCI

Na otwarcie	3
Dąbrowa Górnicza – wstęp do miasta	4
Fabryka Pełna Życia – pierwsze kroki i rozwój projektu	6
Diagnoza Priorytetowego Obszaru Rewitalizacji Centrum	8
Działania animacyjne i konsultacje	9
„Żywa ulica”	12
Spoleczna koncepcja funkcjonalno-przestrzenna	14
Koncepcja autorska	18
Podstawowe elementy programu funkcjonalno-użytkowego	19
Fabryka Pełna Życia – priorytety projektowe	22

**Opracowanie i redakcja:** Wojciech Czyżewski, przewodniczący zespołu ds. Fabryki Pełnej Życia

### Współpraca:

Piotr Drygała, koordynator projektu Fabryka Pełna Życia  
 Patryk Kuzior, wiceprzewodniczący zespołu ds. Fabryki Pełnej Życia  
 Magdalena Mike, członek zespołu ds. Fabryki Pełnej Życia  
 Paweł Jaworski, urbanista odpowiedzialny za projekt „Żywa ulica 3 Maja”  
 Dawid Zieliński, socjolog odpowiedzialny za diagnozę POR Centrum  
 Sylwia Widzisz-Pronobis, Grzegorz Pronobis, architekci, autorzy społecznej koncepcji funkcjonalno-przestrzennej POR Centrum  
 Tomasz Hliniak, architekt, ekspert kluczowy ds. nadzoru urbanistyczno-architektonicznego projektu Fabryka Pełna Życia, twórca autorskiej koncepcji funkcjonalno-przestrzennej – podstawy programu funkcjonalno-użytkowego POR Centrum  
 Piotr Frączak, społecznik, działacz pozarządowy, ekspert ds. multiplikacji projektu Fabryka Pełna Życia

**Dąbrowa Górnicza, 8 czerwca 2018 r.**

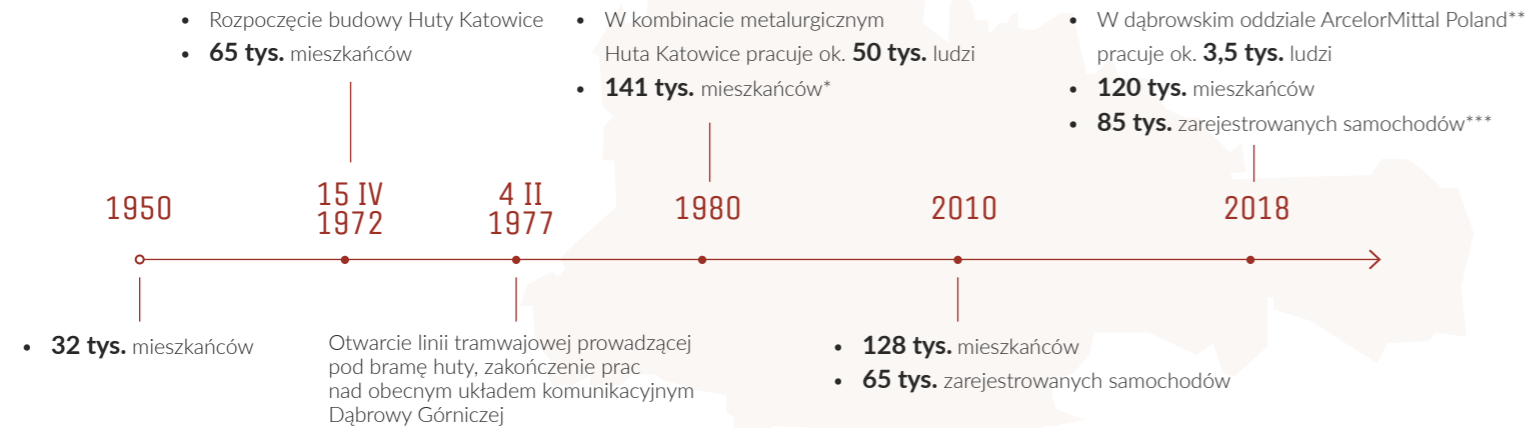


▲ Widok na promenadę pieszo-rowerową wokół zabudowań Fabryki Pełnej Życia; arch. Tomasz Hliniak, Hliniak Architekci, wizualizacje S83studio.



OD DAWNA WIEMY, ŻE **BEZ ZAANGAŻOWANYCH W ŻYCIE DĄBROWY GÓRNICZEJ MIESZKAŃCÓW, KTÓRZY CHCĄ WSPÓŁDECYDOWAĆ O JEJ LOSACH, NIE DA SIĘ ROZWIJAĆ NASZEGO MIASTA.**

## DĄBROWA GÓRNICZA – WSTĘP DO MIASTA



\* Rekordowa liczba, ponad 152 tys. mieszkańców, w 1982 r.

\*\* Ze spółkami zależnymi: ok. 5 tys.

\*\*\* Według danych GUS, wzrost o ok. 30 proc. w stosunku do roku 2010

## HISTORIA CENTRUM

Od końca XVIII w. Dąbrowa Górnicza rozwijała się w sposób niezwykle dynamiczny i swoisty – odmiennie niż położone w najbliższym sąsiedztwie miasta i miasteczka.

**O lokalizacji centrum Dąbrowy Górniczej w rejonie dzisiejszego placu Wolności przesądził fakt, że to miejsce znajdowało się na styku dwóch osiedli robotniczych oraz dwóch najważniejszych zakładów przemysłowych** – założonej w 1796 r. kopalni węgla kamiennego Reden oraz wybudowanej w latach 1834-1839 Huty Bankowej, której głównym wyrobem było żelazo. Jeszcze w 1818 r. Stanisław Staszic rozpoczął realizację planu budowy osiedla górniczego, późniejszego Redenu, a kilkanaście lat po tym wydarzeniu zarząd Banku Polskiego zlecił budowę osiedla dla pracowników huty żelaza. Osiedle Reden aż do 1839 r. stopniowo rozbudowywano. Osią jego układu przestrzennego była dzisiejsza ulica Królowej Jadwigi.

Przy tej głównej arterii w 1827 r. wzniesiono tzw. koszary górnicze, a następnie (około roku 1839) – ratusz, który miał być siedzibą władz planowanego miasta. Zamierzeń tych ostatecznie nie zrealizowano, pierwotny ratusz przebudowano na oberżę, a w kolonii oprócz zabudowy jednorodzinnej powstał kościół św. Aleksandra (wzniesiono go w 1877 r.). Następnie (na przełomie XIX i XX w.) wybudowano bazylikę Najświętszej Maryi Panny Anielskiej.



Centrum miasta w 1901 r. Rejon, gdzie obecnie stoi PKZ; zbiory Muzeum Miejskiego „Sztęgarka”.



^ Makieta planowanego centrum Dąbrowy Górniczej; zbiory prywatne.

> Projekt z 1950 r., fotografia makiety; Archiwum Państwowe w Katowicach, sygn. 12224336.



Drugim założeniem urbanistycznym, które w pierwotnej formie przetrwało do dziś, było utworzenie osiedla Huty Bankowej wedle projektu Fryderyka Lempego, naczelnika Wydziału Górnictwa Rządowego Banku Polskiego. Siatka ulic, którą wyznaczano począwszy od 1837 r., obecnie zamyka się ulicami Sobieskiego, Kościuszki i Legionów Polskich. Osiedle miało wyznaczony centralny plac przy wejściu do huty, a w kolejnych latach wzbogaciło się o kilka dodatkowych punktów na mapie – w 1895 r. powstał tam budynek Resursy, w 1929 r. Dom Ludowy PPS (przy obecnej ul. 3 Maja), a sześć lat później siedziba poczty głównej (przy zbiegu ulic Kościuszki i Sobieskiego). Jedną z ważniejszych inwestycji w tym rejonie była budowa gmachu Zarządu Zachodniego Okręgu Górniczego, który w 1842 r. został zlokalizowany przy obecnej ul. Legionów Polskich. Współcześnie mieści się w nim Muzeum Miejskie „Sztęgarka”.

Obszary dwóch dawnych osiedli hutników i górników były z czasem zabudowywane, początkowo domami jednorodzinnymi, a następnie – kamienicami czynszowymi i budynkami wielorodzinnymi dla robotników. **Punkt styczny tych osiedli, przez który przechodziła bocznicą kolejowa łącząca hutę z kopalnią, pozostawał „pusty”.** Dopiero w 1885 r. pojawiły się tutaj zabudowania stacji Kolei Iwango-rodzko-Dąbrowskiej, a w końcu XIX w. – późniejszej fabryki Defum. Począwszy od 1916 r., gdy Dąbrowa Górnicza uzyskała prawa miejskie, starano się uporządkować istniejący stan rzeczy, czego efektem było utworzenie w latach 30. XX w. placu Lotnika Żwirki. Pojawiające się tutaj w latach międzywojennych chodniki, alejki i ławki służyły do spędzania w tym miejscu czasu wolnego. Odtąd rejon w pobliżu głównego gmachu poczty stał się centralnym miejscem spotkań, a udający się tutaj mieszkańcy osiedla Reden mawiali, że „idą do miasta”.

”

**OBSZARY DWÓCH DAWNYCH OSIEDLI HUTNIKÓW I GÓRNIKÓW BYŁY Z CZASEM ZABUDOWYWANE. POCZĄTKOWO DOMAMI JEDNORODZINNymi, A NASTĘPNIE KAMIENICAMI CZYNSZOWymi I BUDYNKAMI WIELORODZINNymi DLA ROBOTNIKÓW.**

Po zakończeniu II wojny światowej, w latach 50. XX w., zdecydowano, że w Dąbrowie Górniczej zostaną zrealizowane nowe inwestycje budowlane. Jedną z nich była zapoczątkowana w 1953 r. budowa tzw. Nowej Dąbrowy, czyli osiedla mieszkaniowego zlokalizowanego na pograniczu miasta i sąsiedniego Gołonoga. Samo centrum też doczekało się opracowania założeń przebudowy. Na terenach po zamkniętej kopalni Reden, a także po wyburzonych zabudowaniach stacji kolejowej oprócz domu kultury planowano wzniesić gmach Komitetu Miejskiego PZPR oraz siedzibę władz miasta. Całość zabudowań, uzupełniona blokami mieszkalnymi, miała otaczać plac centralny z odpowiednio zakomponowaną zielenią.

Realizacji doczekała się zaledwie niewielka część tych planów, czyli budynek Pałacu Kultury Zagłębia oraz plac Wolności. Dlatego **jeszcze w latach 60. XX w. w centrum miasta znajdowało się kilkadziesiąt hektarów nieużytków, które następnie w kolejnych dekadach zagospodarowano jako park miejski.** W 1977 r. otwarto linię tramwajową łączącą miasta Zagłębia z kombinatem metalurgicznym Huta Katowice. W efekcie centrum Dąbrowy zostało „przecięte” torami i dwupasowymi jezdniami. Taki stan utrzymuje się do dziś.



### DĄBROWA GÓRNICZA – ZATRZYMAJMY SIĘ PRZY MAPIE




Na ok. 20 proc. powierzchni miasta (śródmieście, Gołonóg) mieszka ok. 80 proc. dąbrowian.

## FABRYKA PEŁNA ŻYCIA – PIERWSZE KROKI...

### Najważniejsze badania i analizy

- 1. Program rewitalizacji:** Dąbrowa Górnica 2022 (aktualizacja – 2016 r.).
- 2. Zielona Mobilność** na terenie gminy Dąbrowa Górnica. Plan zrównoważonej mobilności miejskiej (listopad 2015 r.).
- 3. Diagnoza** Priorytetowego Obszaru Rewitalizacji Centrum na potrzeby realizacji projektu „Fabryka Pełna Życia – rewitalizacja śródmieścia Dąbrowy Górniczej”:
  - analiza źródeł zastanych,
  - badania opinii mieszkańców (Dąbrowa Górnica, śródmieście) na temat potrzeb i pożądanego kierunku zagospodarowania centrum,
  - badania opinii przedsiębiorców (Dąbrowa Górnica, śródmieście) na temat potrzeb i pożądanego kierunku zagospodarowania centrum,
  - badanie opinii studentów uczelni wyższych Dąbrowy Górniczej i Sosnowca.

## FABRYKA PEŁNA ŻYCIA – ROZWÓJ PROJEKTU

- styczeń 2015 r.**  
Likwidacja przez Wojewodę Śląskiego ostatniego przedsiębiorstwa państwowego w województwie – Dąbrowskiej Fabryki Obrabiarek „Defum”. 
- 28 października 2015 r.**  
Powołanie przez Zbigniewa Podrazę, Prezydenta Dąbrowy Górniczej, zespołu ds. przygotowania i realizacji projektu „Fabryka Pełna Życia – rewitalizacja śródmieścia Dąbrowy Górniczej”.
- listopad/grudzień 2015 r.**  
Prace nad projektem „Fabryka Pełna Życia – rewitalizacja...” bazujące na dyskusji i warsztatach konsultacyjnych z interesariuszami projektu: przedsiębiorcami, organizacjami pozarządowymi, mieszkańcami i instytucjami działającymi w bliskim sąsiedztwie Defum.
- 17 grudnia 2015 r.**  
Podpisanie przez prezydenta Dąbrowy Górniczej aktu notarialnego na zakup terenów Defum za 10 proc. wartości (ok. 800 tys. zł). 
- luty 2016 r.**  
Opracowanie inwentaryzacji budynków, opinii technicznej oraz przeprowadzenie skaningu 3D budynków znajdujących się na terenie dawnej fabryki obrabiarek. 

- 21 marca 2016 r.**  
Ogłoszenie wyników konkursu. Dąbrowa Górnica z niemal 4 mln zł znajduje się w gronie 20 miast uzyskujących fundusze na realizację zgłoszonych przez siebie projektów; środki można wykorzystać na opracowanie dokumentacji, zlecenie badań, zorganizowanie konsultacji (zakaz finansowania z tego źródła „twardych” działań inwestycyjnych).
- maj/lipiec 2016 r.**  
Wyburzenie budynków niemających żadnych walorów architektonicznych i historycznych, zabezpieczenie zabytkowych budynków, budowa oświetlenia i uporządkowanie całego terenu fabryki.
- sierpień 2016 r.**  
Podpisanie umowy z Ministerstwem Rozwoju na realizację projektu „Fabryka Pełna Życia – rewitalizacja śródmieścia Dąbrowy Górniczej”.
- 18 sierpnia 2016 r.**  
Otwarcie i udostępnienie terenu wszystkim dąbrowianom – w historii Dąbrowskiej Fabryki Obrabiarek „Defum” zaczyna się nowy rozdział pod hasłem „Fabryka Pełna Życia”.
- sierpień 2016 r. – nadal**  
Działania animacyjne ożywiająca przestrzeń fabryki (liczne inicjatywy podejmowane przez mieszkańców, organizacje pozarządowe i instytucje miejskie).

- listopad 2016 r.**  
Rozpoczęcie realizacji pakietów konsultacyjnych z mieszkańcami, służących przygotowaniu wytycznych do prac nad koncepcją funkcjonalno-przestrzenną dla fabryki.
- grudzień 2016 r.**  
Start badań nad pogłębioną diagnozą Priorytetowego Obszaru Rewitalizacji Centrum (POR Centrum).
- kwiecień 2017 r.**  
Ze względu na diagnozę i pierwsze wnioski z konsultacji projekt „Fabryka Pełna Życia – rewitalizacja...” zostaje poszerzony o obszary i procesy przemian dotyczące całego śródmieścia.
- kwiecień/listopad 2017 r.**  
Kontynuacja pakietów konsultacyjnych i partycypacyjnych, które mają służyć przygotowaniu wytycznych do prac nad koncepcją funkcjonalno-przestrzenną obszaru śródmieścia ze szczególnym uwzględnieniem fabryki. 
- maj 2017 r.**  
W fabryce pojawiają się ogród społecznościowy i pierwszy kontener gastronomiczno-kulturalny.
- maj 2017 r.**  
Alternatywna odłona Dni Dąbrowy Górniczej – na Scenie Fabryki Pełnej Życia występują m.in.: Łąki Łan, Smolik i Kev Fox, Jazzanova, Jimmy Tenor i Sofa Surfers.
- sierpień 2017 r.**  
Opracowanie projektu stworzenia multimedialnego centrum wystawowego i miejsca spotkań w budynku dawnego warsztatu elektrycznego.
- wrzesień/listopad 2017 r.**  
Pierwszy etap projektu „Żywa ulica”. Ulica 3 Maja zostaje objęta szczególnymi działaniami rewitalizacyjnymi.
- listopad 2017 r.**  
Początek prac nad projektem centrum przesiadkowego bazującego na dworcu PKP oraz budowy nowego układu komunikacyjnego dla POR Centrum. 
- luty 2018 r.**  
Powstaje tzw. społeczna koncepcja funkcjonalno-przestrzenna dla POR Centrum ze szczególnym uwzględnieniem obszaru Fabryki Pełnej Życia.
- luty 2018 r.**  
Następuje podsumowanie koncepcji społecznej. Teza: Fabryka Pełna Życia musi być projektem samowystarczalnym finansowo. Dlatego należy stworzyć koncepcję pokazującą możliwości wprowadzenia dodatkowych powierzchni, które mogą być przedstawione potencjalnym zainteresowanym w procesie komercjalizacji tej przestrzeni.

- luty 2018 r.**  
Powierzenie ekspertowi kluczowemu ds. nadzoru urbanistyczno-architektonicznego opracowania autorskiej koncepcji funkcjonalno-przestrzennej uwzględniającej założenia koncepcji społecznej i komercyjny charakter projektu. 
- maj 2018 r.**  
Na podstawie autorskiej koncepcji funkcjonalno-przestrzennej powstają wytyczne do programu funkcjonalno-użytkowego POR Centrum ze szczególnym uwzględnieniem terenu Fabryki Pełnej Życia.
- maj 2018 r.**  
Na obszarze fabryki pojawiają się dwa kolejne kontenery gastronomiczno-kulturalne.
- maj 2018 r.**  
Ogłoszenie przetargu budowlanego na realizację multimedialnego centrum wystawowego i miejsca spotkań w budynku dawnego warsztatu elektrycznego.
- czerwiec 2018 r.**  
Konferencja prezentująca mieszkańcom i głównym interesariuszom założenia koncepcji oraz wytyczne projektowe. 
- czerwiec 2018 r.**  
Ogłoszenie konkursu na opracowanie pełnej koncepcji urbanistyczno-architektonicznej dla obszaru Fabryki Pełnej Życia.
- cdn.

- Działania animacyjne, które trwają ciągle.
- Punkty kluczowe otwierające nowy etap.



## DIAGNOZA PRIORYTETOWEGO OBSZARU REWITALIZACJI CENTRUM

### 1. W jaki sposób prowadzono badania?

W trakcie prac nad diagnozą Priorytetowego Obszaru Rewitalizacji Centrum (POR Centrum), związanego z realizacją projektu „Fabryka Pełna Życia – rewitalizacja śródmieścia Dąbrowy Górniczej”, w 2017 r. przeprowadzono niespotykaną do tej pory w Dąbrowie Górniczej analizę społeczno-ekonomiczną centrum prowadzoną za pomocą prac badawczo-analitycznych wykorzystujących zróżnicowane metody oraz techniki badań ilościowych i jakościowych. Badaniami objęto: mieszkańców, przedsiębiorców, lokalnych aktywistów, przedstawicieli organizacji pozarządowych oraz jednostek samorządowych i instytucji kultury, a także pracowników szkół, uczniów i studentów.

**W grupie respondentów znalazło się prawie 3 tys. osób** o mocno zróżnicowanych cechach demograficzno-ekonomicznych, potrzebach i punktach widzenia. **Badania pozwoliły wyrazić opinię o procesie rewitalizacji i samym mieście Dąbrowa Górnicza pełnemu przekrojowi mieszkańców i użytkowników miasta.** Uzyskane w ten sposób wnioski i konkluzje stały się przyczynkiem do wprowadzenia modyfikacji w pierwotnych założeniach rewitalizacyjnych.

### 2. Kluczowe refleksje

**W analizie zgromadzonych informacji wyraźnie uwypuklała się zgodność respondentów co do tego, że rewitalizacja śródmiejskiej przestrzeni miasta jest koniecznością.** Może to wynikać m.in. z faktu, że zarówno mieszkańcy, jak i funkcjonujący na terenie miasta przedsiębiorcy czują się z nim mocno związani, co uwidacznia się poprzez bardzo ograniczoną deklarację chęci zmiany miejsca zamieszkania wśród badanych oraz dużą (deklaratywną) skłonność do inwestowania w nowe przedsięwzięcia na terenie miasta wśród przedsiębiorców.



**W 2017 R. PRZEPROWADZONO NIESPOTYKANĄ DO TEJ PORY W DĄBROWIE GÓRNICZEJ ANALIZĘ SPOŁECZNO-EKONOMICZNĄ CENTRUM.**

Przeciętny dąbrowianin, mimo ogromu obszaru Dąbrowy Górniczej, która pod względem powierzchni znajduje się na dziesiątym miejscu wśród wszystkich miast w Polsce, centrum umiejscawia pomiędzy dworcem kolejowym a ulicą Legionów Polskich oraz rondem u zbiegu ulicy Królowej Jadwigi i alei Róż a ulicą 3 Maja. Tę przestrzeń zdecydowana większość mieszkańców odwiedza co najmniej raz w tygodniu.

Tak zdefiniowane centrum to dla dąbrowian naturalne miejsce robienia zakupów, spotkań z rodziną i znajomymi, spędzania czasu wolnego czy korzystania z oferty kulturalnej. Jest to miejsce, do którego, jak podkreślają mieszkańcy, łatwo dotrzeć (ale głównie samochodem).

Jednocześnie dąbrowianie wskazują na ograniczoność funkcji miastotwórczych przestrzeni, w której znajduje się centrum Dąbrowy Górniczej. Brakuje w niej kawiarni, lokali gastronomicznych, małej architektury, lokali rozrywkowych i usługowych, a także miejsc pełniących funkcje reprezentacyjne, będących wizytówką miasta, pozwalających mieszkańcom pochwalić się swoim miastem przed gośćmi z innych miejscowości.

### 3. Cztery odłony centrum

W toku prowadzonych prac centrum Dąbrowy Górniczej zaczęło się jawić jako przestrzeń podzielona na 4 strefy, której centralną część stanowi rondo u zbiegu ulic Kościuszki i Królowej Jadwigi. Każda ze stref ma określone funkcje i jest oddzielona od pozostałych siecią szerokich ulic i torów tramwajowych. **Panujący układ drogowy i niefunkcjonalne rozwiązania ciągów pieszych będące spuścizną dawnych założeń planistycznych powodują, że przemieszczanie się pomiędzy poszczególnymi strefami stanowi nie lada wyzwanie.** Zmusza do korzystania z oddalonych od siebie nielicznych przejść podziemnych i naziemnych.

- Pierwszą z wymienianych stref funkcjonalnych jest strefa zakupów, w której czołową rolę pełni największe w mieście centrum handlowe. Strefa ta jest utożsamiana również z dużym i ogólnodostępnym parkingiem oraz elementem struktury miejskiej, który „wysysa życie” z pozostałych części centrum.
- Druga strefa to obszar zlokalizowany w części miasta, gdzie znajduje się ul. 3 Maja. Strefa ta postrzegana jest przede wszystkim przez pryzmat sentymentu, dawnej ulicy reprezentacyjnej i głównego miejskiego deptaka, na którym spędzało się czas wolny, chodziło na spacer, robiło zakupy, przesiadywało w kawiarniach. Strefa ta utraciła jednak swój dawny charakter głównie za sprawą przeniesienia budynków administracyjnych na ul. Graniczną. Współcześnie nazywana jest ulicą „bankową”, ze względu na obecność wzdłuż ul. 3 Maja siedzib kilkunastu banków.
- Trzecią ze stref jest strefa sportu i rekreacji zlokalizowana w parku Hallera, gdzie mieszczą się najważniejsze miejskie obiekty sportowe, biblioteka i tereny rekreacyjne. Obszar ten często jest określany jako powód do dumy mieszkańców. Jest to miejsce, którego – zdaniem badanych – mieszkańcy wielu miast mogą dąbrowianom pozazdrościć, ponieważ dzięki niemu Dąbrowa Górnicza zyskuje charakter miasta pełnego zieleni.
- W czwartej części obszaru centrum wytyczonej przez układ drogowy znajduje się strefa kultury i rozrywki. Główną rolę odgrywają tu Pałac Kultury Zagłębia oraz pojedyncze lokale gastronomiczne. W tej części znajdują się również tereny dawnej fabryki Defum, które w chwili przeprowadzania badań były jeszcze dość słabo obecne w świadomości respondentów (wówczas były dopiero otwierane). Tereny Defum postrzegano jednak w kontekście przyszłego rozwoju miasta i funkcji miastotwórczych, takich jak: usługi, mały handel, rozrywka, oferta gastronomiczna oraz te elementy, które tradycyjnie są lokowane na rynkach miast. Przedsiębiorcy, którzy brali udział w badaniu, jako priorytet wskazywali zagospodarowanie tego terenu i szansę na rozwój lokalnej przedsiębiorczości. Podstrefę obszaru stanowi plac Wolności, który służy obecnie jako centrum przesiadkowe. Przez mieszkańców jest postrzegany jako mogący pełnić funkcje reprezentacyjne, ale jest miejscem niewykorzystanym. Ten obszar stanowi jeden z kluczowych w zakresie przekształceń widzianych z perspektywy mieszkańców. Będzie on jednak wymagał ograniczenia ruchu kołowego oraz zlikwidowania barier w przemieszczaniu się pieszych. Zdaniem badanych modyfikacje przeprowadzone w obrębie placu Wolności mogą stać się punktem wyjścia w zakresie przekształceń i połączenia pozostałych stref centrum.

## DZIAŁANIA ANIMACYJNE I KONSULTACJE

### 1. Zadania animacyjne

a) Przez prawie dwa lata na terenie Fabryki Pełnej Życia wspólnie z partnerami społecznymi i instytucjonalnymi zrealizowano ponad **60 wydarzeń kulturalnych** – od seansów letniego kina plenerowego przez zloty samochodowe aż po duże koncerty, takie jak alternatywne odłony **Dni Dąbrowy Górniczej**. Zainstalowano tzw. kontenery kulturalne (**Fittner, Tylko Kulturalnie**) będące miejscem spotkań młodzieży przy okazji koncertów, podczas których prezentowane są różnorodne gatunki muzyki, np. muzyka elektroniczna, hip-hop, blues czy jazz.

b) W 2017 r. organizacjom pozarządowym przyznano **14 mikrograntów**, w kwotach od 3 tys. do 20 tys. zł, aby mogły one zrealizować pomysły mieszkańców Dąbrowy Górniczej związane z fabryką. Należy tu wymienić takie przedsięwzięcia jak np. Kulturalny Plac Zabaw, Tydzień z Planszą czy różnorodne gry miejskie. W 2018 r. konkurs ogłoszono po raz kolejny.

c) W surowej fabrycznej przestrzeni, tuż obok opuszczonego biurowca, powstał ogród społecznościowy – zielony skwer zaaranżowany wspólnie z mieszkańcami, którym obecnie opiekują się m.in. dąbrowscy seniorzy.

d) Utrwalaniu pamięci o historii dąbrowskich zakładów służyły liczne **wystawy** pojawiające się na terenie fabryki, np. prezentacja pionierów dąbrowskiego przemysłu czy realizacja **filmu** poświęconego pracownikom zakładów Defum. Do ciekawej historii fabryki nawiązuje także **mural** przedstawiający jej założyciela – Emila Škodę z Pilzna. Ważnym elementem odnajdywania lokalnej tożsamości było odsłonięcie na terenie fabryki **tablicy pamiątkowej** dedykowanej Komitetom Obywatelskim z 1914 r., które odbyło się w 100-lecie nadania praw miejskich Dąbrowie Górniczej. Poszukiwaniu dąbrowskiego dziedzictwa służy również **Alternatywnik Dąbrowski** – cykl publikacji na temat różnych aspektów lokalnej pamięci.

e) W ciągu roku swego funkcjonowania Fabryka Pełna Życia stała się pejzażem i tem dla wielu sesji fotograficznych – od ślubnych, po motoryzacyjne i futurystyczne. Powstało tu też kilka teledysków muzycznych.

### 2. Konsultacje

Najpierw wspólnie z Pracownią Badań i Innowacji Społecznych „Stocznia” oraz z organizacjami z Dąbrowy Górniczej przygotowano i przetestowano metody, dzięki którym możliwa była dyskusja z mieszkańcami o funkcjach, jakie mają być realizowane w przyszłym centrum, oraz o ich potrzebach związanych z urządzeniem tej przestrzeni. Przeprowadzono szkolenia dla lokalnych liderów stowarzyszeń i fundacji, a następnie w drodze zamówień publicznych zlecono ich realizację.

a) Stowarzyszenie Civitas zorganizowało **spacery badawcze**, podczas których zebrano od dąbrowian wskazówki dotyczące poprawy przestrzeni publicznej miasta. W spacerach uczestniczyło zwykle 5-6 osób reprezentujących różne grupy wiekowe i zawodowe, a także osoby niepełnosprawne.

b) Fundacja Godne Życie przeprowadziła setki inspirujących rozmów z mieszkańcami miasta w ramach **mobilnych punktów konsultacyjnych**.

c) Uzupełnieniem powyższych metod były **debaty podwórkowe**, w których mieszkańcy poszczególnych dzielnic Dąbrowy Górniczej przedstawiali własne oczekiwania wobec



śródmieścia. Za ich realizacją odpowiadały Fundacja „Godne Życie” oraz dwa stowarzyszenia – „Razem w Przyszłość” i „Aktywna Dąbrowa”.

### 3. Warsztaty eksperckie

Projekt „Fabryka Pełna Życia – rewitalizacja...” to wielość wyzwań dotyczących m.in.: koordynacji prac remontowych, zachowania spójności koncepcji, zarządzania mieniem i majątkiem, który znajduje się w tym obszarze, utrzymania spójności estetycznej przestrzeni, a także odpowiedniego wykorzystania zasobów lokalowych znajdujących się w centrum Dąbrowy Górniczej. Aby temu sprostać, zorganizowano warsztaty eksperckie z udziałem specjalistów ds. rewitalizacji z takich miast, jak: Wrocław, Wałbrzych, Gliwice i Warszawa. Raport z warsztatów jest materiałem wyjściowym dla opracowania odpowiedniej formy prawnej zarządzania rewitalizowanym obszarem.

### 4. Zadania edukacyjno-informacyjne

a) Jednym z najważniejszych celów projektu jest wzmocnienie kapitału społecznego i tożsamości lokalnej oraz autentyczne zaangażowanie seniorów w procesy rewitalizacyjne. Aby tego dokonać, opracowano **pilotażowy pakiet senioralny**. Tym, który miał zachęcić młodzież do zaangażowania się w procesy rewitalizacyjne, był natomiast **pakiet młodzieżowy** przeznaczony dla uczniów szkół ponadgimnazjalnych (16-19 lat).

b) Trzeci komponent edukacyjny powstał na podstawie praktycznego zastosowania mechanizmu budżetu partycypacyjnego. Specjalnie dobrani **animatory dzielnicowi**, wyłonieni w drodze wymagającej rekrutacji, inicjowali i moderowali wśród mieszkańców proces dyskusji o zmianach w dzielnicy, przekładając następnie wyniki rozmów na realizację zadań przez Urząd Miejski. Budżet partycypacyjny opracowany w Dąbrowie Górniczej w zupełnie nowej formule pozwolił w praktyczny sposób nabyć umiejętności tak potrzebne mieszkańcom i urzędnikom we wspólnym rozwiązywaniu problemów i podejmowaniu decyzji dotyczących zagospodarowania przestrzennego.



Kiedy dąbrowski projekt „Fabryka Pełna Życia – rewitalizacja śródmieścia Dąbrowy Górniczej” znalazł się wśród 20 modelowych polskich rewitalizacji w konkursie Ministerstwa Rozwoju, zyskując wysoką ocenę, a tym samym 4 mln zł dotacji, wiedzieliśmy jedno – **gdy do pracy zaprosimy urbanistów i architektów, musimy mieć pewność, że fabryka nie stanie się oderwaną od rzeczywistości błyskotką.** Wiedzieliśmy też, że przed nami zadanie o rozmiarach znacznie wykraczających poza obręb dawnych murów zakładu obrabiarek. Dlatego zdecydowaliśmy się na skorzystanie z maksymalnie szerokiej palety działań rewitalizacyjnych.

**Wojciech Czyżewski**, przewodniczący zespołu ds. Fabryki Pełnej Życia



Rewitalizacja centrum Dąbrowy Górniczej nie może ograniczać się wyłącznie do podejmowania działań na terenie byłej fabryki Defum. Skupienie interwencji tylko na tym wycinku miasta, w oderwaniu od pozostałych elementów i stref funkcjonalnych wskazywanych przez mieszkańców i przedsiębiorców, okazałoby się działaniem nieskutecznym. **Rzeczywisty obraz centrum i jego funkcjonowanie nie ulegnie zmianie, jeśli nie zostaną podjęte działania pozwalające na uruchomienie i połączenie potencjałów tkwiących w każdej z czterech zidentyfikowanych stref funkcjonalnych centrum.** Co istotne, nawet to „poszatkiwane” naturalne centrum Dąbrowy Górniczej już teraz cechuje się elementami miastotwórczymi. Jednak podobnie jak w okresie prapoczątków miasta związanych z powstawaniem kopalń zasoby te muszą zostać ponownie wydobyte i spójnie połączone. Dopiero wtedy będzie można uznać, że rewitalizacja centrum Dąbrowy Górniczej się powiodła.

**David Zieliński**, socjolog odpowiedzialny za diagnozę społeczno-ekonomiczną Priorytetowego Obszaru Rewitalizacji Centrum



## FABRYKA PEŁNA ŻYCIA – NAJWAŻNIEJSZE WNIOSKI Z KONSULTACJI

1. **Śródmieście** Dąbrowy Górniczej będące „sercem miasta” **nie jest sprecyzowane**, w mieście brak miejsca najważniejszego, podział na 4 części.
2. Zauważalny jest **nadmierny ruch samochodów w centrum miasta**, wywołujący hałas, powodujący bariery w przemieszczaniu się zwłaszcza pieszych po centrum miasta, brak poczucia bezpieczeństwa.
3. Dużym problemem centrum Dąbrowy Górniczej jest **zbyt duża liczba obiektów o niskiej wartości**, które zaśmiecają przestrzeń publiczną.
4. Dostrzegalny jest **deficyt multifunkcyjnych przestrzeni publicznych, które angażowałyby ich użytkowników**.
5. Wyraźna jest **duża potrzeba budowania tożsamości miejskiej bazującej nie tylko na historii miasta i regionu**, lecz także na współczesnych potrzebach związanych ze sposobem spędzania czasu wolnego.
6. **Wysoka ocena** transportu publicznego jest **sprzeczna z realnym udziałem** użytkowników w przestrzeni publicznej.
7. Ze względu na bariery architektoniczne **zminimalizowane jest uczestnictwo w przestrzeni publicznej śródmieścia osób z niepełnosprawnościami**, w tym osób starszych.
8. **Przedsiębiorcy**, oprócz zwiększenia liczby miejsc postojowych, **wskazują na konieczność zadbania o ciągi piesze, co według nich zwiększy liczbę klientów**.
9. **Wyraźny jest brak infrastruktury rowerowej w centrum miasta** przy ogólnym wzroście tendencji i potrzeb związanych z korzystaniem z rowerów.



**NAJISTOTNIEJSZĄ DECYZJĄ PROJEKTOWĄ, SŁUŻĄCĄ ZWIĘKSZENIU LICZBY UŻYTKOWNIKÓW CENTRUM MIASTA I JEDNOCZEŚNIE WYDŁUŻENIU CZASU KORZYSTANIA PRZEZ NICH Z TEGO MIEJSCA W CZASIE WOLNYM, JEST UDOSTĘPNIENIE MAKSYMALNEJ PRZESTRZENI PIESZYM.**



^ Przemiana Fabryki Pełnej Życia rozpocznie się od stworzenia multimedialnego centrum wystawowego i miejsca spotkań w budynku dawnego warsztatu elektrycznego; projekt: arch. Tomasz Moskalewicz.

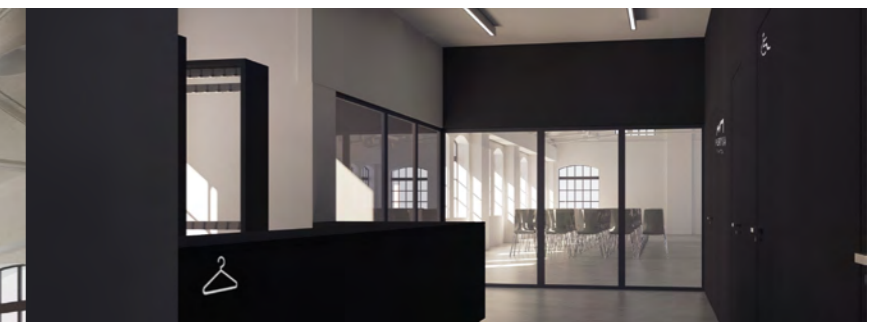
## FABRYKA PEŁNA ŻYCIA – ZAŁOŻENIA PROJEKTOWE NA PODSTAWIE KONSULTACJI

1. Stworzenie głównej przestrzeni miejskiej (centrum / rynek miasta).
2. **Ograniczenie natężenia ruchu kołowego.**
3. **Miasto bez barier** dla osób starszych i osób z niepełnosprawnościami.
4. **Miasto dostępne dla pieszych i rowerzystów.**
5. Więcej otwartych przestrzeni publicznych.
6. Zwiększenie obszaru uporządkowanej zieleni miejskiej.
7. Uporządkowanie zabudowy, wyznaczenie osi widokowych i kompozycyjnych.

### MULTIMEDIALNE CENTRUM WYSTAWOWE – PIERWSZA REALIZACJA

W 2017 r. rozpoczęto prace nad stworzeniem w fabryce multimedialnego centrum wystawowego i miejsca spotkań w budynku dawnego warsztatu elektrycznego, które – zgodnie z oczekiwaniami mieszkańców – będzie uosobieniem zmiany, przestrzenią konsultacji i dyskusji w dalszych etapach projektu.

Do tego celu wybrano budynek, który powstał na początku XX w. i był wykorzystywany jeszcze w czasach, gdy dąbrowski zakład wchodził w skład Towarzystwa Akcyjnego Zakładów Kottlarskich i Mechanicznych Fitzner i Gamper. Jako jeden z najstarszych obiektów znajdujących się na terenie byłych zakładów Defum stanowi istotny element historycznej tkanki zabudowy – ze względu na swoje usytuowanie w ciągu podobnych obiektów jest ważnym dopełnieniem zarówno historycznej, jak i przestrzennej struktury urbanistycznej zakładu.



^ Widok z holu na salę wielofunkcyjną; projekt: arch. Tomasz Moskalewicz.

< Główne pomieszczenie dawnego warsztatu – sala może pomieścić ponad 200 osób; idealne miejsce na prezentacje, wystawy, koncerty; projekt: arch. Tomasz Moskalewicz.



^ A: Woonerf na ul. 3 Maja. B: Plac miejski przed Resursą.  
C: park kieszonkowy. D: pasaż centrum. E: Droga lokalna  
na odcinku pomiędzy ulicami Kadena-Bandrowskiego i Górniczą.

## „ŻYWA ULICA 3 MAJA” – STWIERDZONE WYZWANIA PROJEKTOWE

### 1. Wprowadzenie zieleni:

- obniżenie temperatury i ograniczenie efektu „wyspy ciepła” związanego z nagrzewaniem się nawierzchni utwardzonej,
- zapewnienie „małej retencji” poprzez pochłanianie części wód opadowych przez tereny trawiaste,
- poprawa estetyki.

### 2. Urządzenie placów miejskich pomiędzy ulicami 3 Maja i Paryską oraz przy Resursie.

#### 3. Wprowadzenie mebli miejskich:

- budowa oświetlenia ulicznego w układzie dostosowanym do zagospodarowania całej ulicy,
- rozmieszczenie elementów rekreacyjnych, których dodatkową funkcją jest wymuszenie powolnej jazdy,
- rozmieszczenie elementów do siedzenia, trwałe i mobilne (możliwa zmiana aranżacji w trakcie poszerzania funkcjonalności ulicy).

#### 4. Esowanie pasa jezdni:

- zmniejszenie prędkości poruszania się samochodów,
- poprawa bezpieczeństwa osób spacerujących po ulicy,
- wydzielenie przestrzeni do zagospodarowania na infrastrukturę rekreacyjną.

#### 5. Uporządkowanie sposobu parkowania wzdłuż ulicy – od skrzyżowania z ulicą Okrzei (wprowadzenie miejsc postojowych i – ewentualnie – nowej zieleni).

## „ŻYWA ULICA”

„Żywa ulica” to narzędzie testowania rzeczywistych zmian w przestrzeni miejskiej razem z ludźmi, którzy z niej codziennie korzystają. Polega na projektowaniu, budowaniu i użytkowaniu niskokosztowych – w stosunku do rozwiązania docelowego – i mobilnych prototypów w skali 1:1 dla rozwiązań urbanistycznych dotyczących pasa drogowego. W zależności od konkretnej sytuacji „Żywa ulica” może być realizowana poprzez: zwężenie zbyt szerokiej i niebezpiecznej jezdni, zmianę sposobu parkowania, namalowanie pasa dla rowerów i poszerzenie chodnika, wprowadzenie zieleni oraz małej architektury do codziennej rekreacji, a także wyznaczenie dodatkowego miejsca dla lokalnego biznesu.

W Dąbrowie Górniczej proces był prowadzony przez urbanistę **Pawła Jaworskiego** oraz Fundację „Napraw Sobie Miasto” w okresie od sierpnia do grudnia 2017 r. Powstało rozwiązanie, dzięki któremu wszyscy użytkownicy ulicy mogli poruszać się w jednym wspólnym obszarze, co miało spowolnić ruch samochodów i podnieść poziom bezpieczeństwa. Możliwość szybkiego przejazdu została dodatkowo utrudniona przez układ tymczasowych i mobilnych mebli miejskich. W trakcie działań były one przesuwane, przy czym korekty wynikały z obserwacji życia ulicy lub były postulowane przez samych jej użytkowników.

Za sprawą projektu „Żywa ulica 3 Maja” zaplanowano realizację pierwszego w regionie woonerfu – rozwiązania urbanistycznego charakteryzującego się wysokim poziomem bezpieczeństwa ruchu oraz walorami estetycznymi i użytkowymi. **Miejsce to zapewni dostęp samochodowy w niezbędnym zakresie, jednak ruch pieszy zostanie tu potraktowany priorytetowo.** Dodatkowym wyróżnikiem terenu będzie infrastruktura rekreacyjna dla mieszkańców, której brakuje w gęstej zabudowie śródmiejskiej.

### ZMIANY – PO ETAPIE PROTOTYPOWANIA – BĘDĄ WDRAŻANE W KILKU KROKACH:

- **etap 2 (2017 r.)** – wprowadzenie trwalszych i mobilnych mebli w nowym układzie, działania animacyjne realizowane przez instytucje kultury i stowarzyszenia, opracowanie koncepcji przebudowy ulicy i aranżacji na 2018 r.,
- **etap 3 (2018 r.)** – wymiana oświetlenia na ekologiczne typu LED, uporządkowanie zieleni, wprowadzenie nowych mebli miejskich, opracowanie dokumentacji budowlanej oraz wykonawczej dla przebudowy ulicy, działania animacyjne realizowane przez instytucje kultury i NGO,
- **etap 4 (2019 r.)** – przebudowa ulicy.

> Woonerf na ul. 3 Maja, widok ogólny



∇ Plac miejski przed Resursą – widok z perspektywy przechodnia.



∇ Widok na park kieszonkowy z perspektywy miejsca wydarzeń i handlu ulicznego.



^ Zagospodarowanie parku kieszonkowego, widok ogólny.



## SPÓŁECZNA KONCEPCJA FUNKcjONALNO-PRZESTRZENNA

W 2017 r., biorąc za podstawę wcześniejsze badania, analizy, raporty z warsztatów i konsultacji, **zlecono opracowanie koncepcji funkcjonalno-przestrzennej wraz z przeprowadzeniem procesu partycypacji społecznej.**

To obszerne opracowanie uwzględni cały obszar śródmieścia Dąbrowy Górniczej, zdefiniowanego jako przestrzeń ograniczoną ulicami Legionów Polskich, Poniatowskiego, Kolejową od południa i północy oraz aleją Róż i ulicą Sienkiewicza w układzie wschód–zachód.

Priorytetem koncepcji opracowanej przez **Pronobis Studio** był teren Fabryki Pełnej Życia – typowany jako docelowe centrum, serce miasta. Dodatkowo zakresem opracowania objęto plac Wolności wraz z przestrzenią stanowiącą wejście do parku im. gen. Józefa Hallera oraz kwartał ulic Kościuszki, Kolejowej i Przybyłaka.

### A. Kwartał ulic Kościuszki, Kolejowej, Przybyłaka w koncepcji społecznej

Obecnie kwartał ten ma charakter zabudowy peryferyjnej z sąsiedztwem zabudowy gospodarczej i przemysłowej. W związku z tym ustalono, że **główną ideą jest utworzenie w nim uporządkowanych kwartałów**, które zostały wyznaczone przez układ przebudowywanej i rozbudowywanej ulicy Kolejowej oraz rozbudowywanej ulicy Przybyłaka.



Wizualizacja – widok na nowe kwartały między ulicami Kościuszki, Przybyłaka i planowanym odcinkiem ulicy Kolejowej.



Rys. Plansza – koncepcja zagospodarowania obszaru szczegółowego C.

### BILANS TERENU

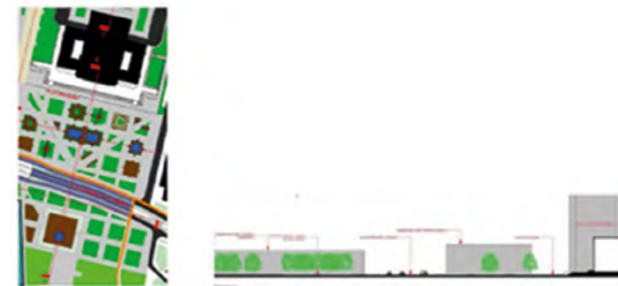
<b>Powierzchnia opracowania</b>	34 436,12 m <sup>2</sup>
<b>Powierzchnia zabudowy</b>	
Powierzchnia zabudowy istniejącej	2 394,05 m <sup>2</sup>
Powierzchnia zabudowy projektowanej	3 158,82 m <sup>2</sup>
Powierzchnia zabudowy (razem)	5 552,87 m <sup>2</sup>
<b>Powierzchnia utwardzona</b>	
Chodnik	7 347,68 m <sup>2</sup>
Droga rowerowa	805,18 m <sup>2</sup>
Ulica	6 056,66 m <sup>2</sup>
Plac zabaw	158,40 m <sup>2</sup>
Powierzchnia utwardzona (razem)	14 367,92 m <sup>2</sup>
<b>Powierzchnia biologicznie czynna</b>	
Tereny zielone prywatne	4 093,51 m <sup>2</sup>
Tereny zielone publiczne	10 421,82 m <sup>2</sup>
Powierzchnia biologicznie czynna (razem)	14 515,33 m <sup>2</sup>

### B. Plac Wolności w koncepcji społecznej

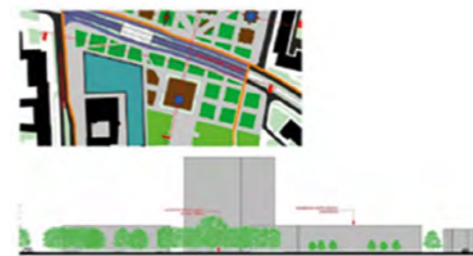
Obecnie plac Wolności pod względem funkcjonalnym w codziennym użytkowaniu stanowi **główny przystanek autobusowy i tramwajowy sieci transportu publicznego Dąbrowy Górniczej.** Co za tym idzie, służy w dużej mierze komunikacji pieszej – temu, by dojść do i z przystanku. Ustalono, że wykończenie i użyte materiały na i wokół placu nie licują z reprezentacyjną przestrzenią miejską. Zaproponowano przemianę placu poprzez jego zazielenienie i połączenie wyniesionym przejściem naziemnym z parkiem Hallera, gdzie miałyby się znaleźć wyraźnie określona szpalerami drzew tzw. brama do parku.



Rys. Przekrój przez plac Wolności równoległe do ulicy Królowej Jadwigi.



Rys. Przekrój przez plac Wolności w osi PKZ – park Hallera.



Rys. Przekrój przez plac Wolności z widokiem na bramę wejściową do parku Hallera.



Wizualizacja – plac Wolności.

### BILANS TERENU

<b>Powierzchnia opracowania</b>	43 289,9 m <sup>2</sup>
<b>Powierzchnia zabudowy</b>	
Powierzchnia zabudowy istniejącej	2 781,91 m <sup>2</sup>
Powierzchnia zabudowy projektowanej	3 295,85 m <sup>2</sup>
Powierzchnia zabudowy (razem)	6 077,76 m <sup>2</sup>
<b>Powierzchnia utwardzona</b>	
Chodnik	16 970,09 m <sup>2</sup>
Droga rowerowa	1 065,94 m <sup>2</sup>
Jezdnia ulicy	6 567,47 m <sup>2</sup>
Powierzchnia utwardzona (razem)	24 603,5 m <sup>2</sup>
<b>Powierzchnia biologicznie czynna</b>	
Zbiorniki wodne	252 m <sup>2</sup>
Tereny zielone publiczne	12 356,64 m <sup>2</sup>
Powierzchnia biologicznie czynna (razem)	12 608,64 m <sup>2</sup>



C. Fabryka Pełna Życia w koncepcji społecznej

Ustalono, że obszar fabryki ma odgrywać rolę rynku, czyli głównej przestrzeni miejskiej. Sam obiekt ma być natomiast wielofunkcyjny, łączyć usługi ogólnodostępne z funkcjami komercyjnymi przewidzianymi pod wynajem. Główną przestrzeń miejską – wspomniany wcześniej rynek – zlokalizowano w południowej części obszaru fabryki. W koncepcji podkreślono konieczność organizacji przestrzeni w taki sposób, aby zminimalizować ewentualne nierówności powierzchni na traktach pieszych. **Nowe elementy przestrzenne powinny uwzględniać potrzeby użytkowników, łącznie z ich ewentualnymi ograniczeniami, jakie mogą wynikać np. z sędziwego wieku czy niepełnosprawności.** Za konieczne uznano m.in. wyburzenie budynku dawnego biurowca przy ul. Kościuszki. W przeznaczonych do remontu i przebudowy halach zaplanowano stworzenie wielofunkcyjnego zespołu obiektów.



> Wizualizacja – widok na fragment rynku i pasaż zewnętrzny.



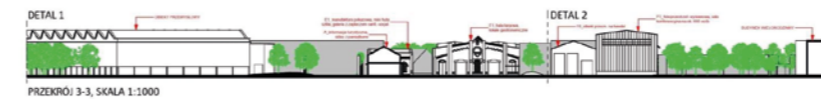
BILANS TERENU

<b>Powierzchnia opracowania</b>	132 738,89 m <sup>2</sup>
<b>Powierzchnia zabudowy</b>	
Powierzchnia zabudowy istniejącej	25 998,35 m <sup>2</sup>
Powierzchnia zabudowy projektowanej	4 536,95 m <sup>2</sup>
Powierzchnia zabudowy (razem)	30 535,3 m <sup>2</sup>
<b>Powierzchnia utwardzona</b>	
Chodnik	33 898,11 m <sup>2</sup>
Droga rowerowa	1 499,51 m <sup>2</sup>
Jezdnia	18 435,19 m <sup>2</sup>
Powierzchnia utwardzona (razem)	53 832,81 m <sup>2</sup>
<b>Powierzchnia biologicznie czynna</b>	
Zbiorniki wodne	395,4 m <sup>2</sup>
Tereny zielone publiczne	42 728,23 m <sup>2</sup>
Tereny zielone prywatne	5 247,15 m <sup>2</sup>
Powierzchnia biologicznie czynna (razem)	48 370,78 m <sup>2</sup>

> Rys. Koncepcja zagospodarowania obszaru Fabryka Pełna Życia.



> Rys. Przekroje terenu wskazujące na sposób organizacji przestrzeni przy amfiteatrze i lokalizację parkingu podziemnego.



> Rys. Przekrój terenu przez rynek Defum.

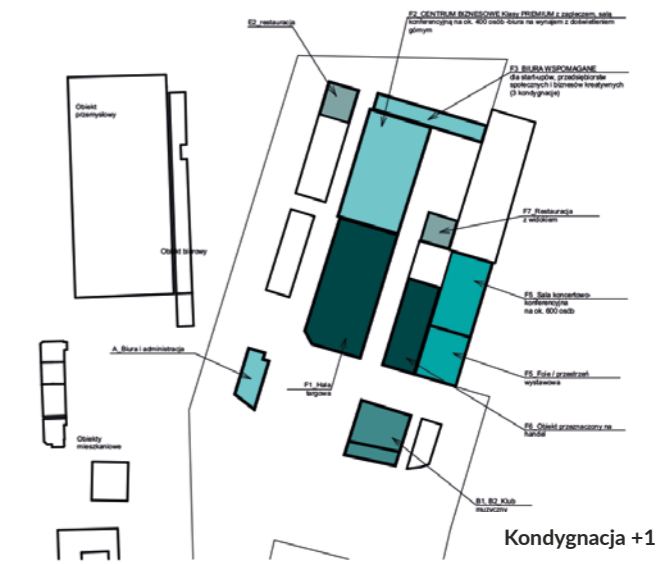


> Przekrój terenu przez pasaż zewnętrzny i pasaż wejściowy do Fabryki Pełnej Życia.

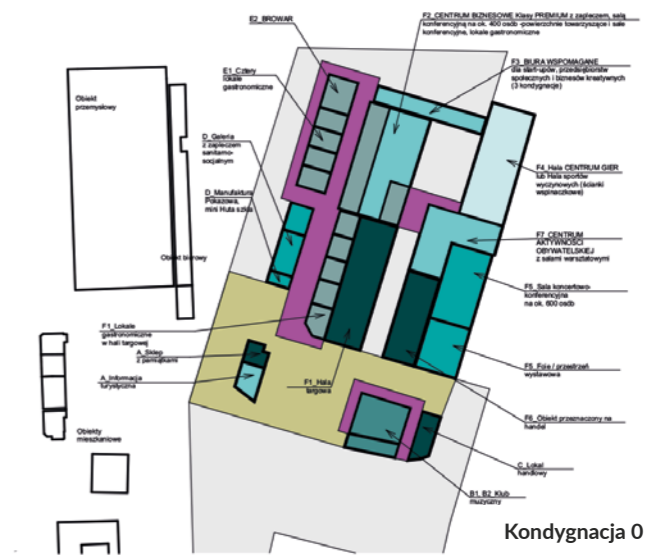
- A-H Dawne funkcje obiektów Defum według opinii technicznych
- A Sklep z pamiątkami, informacja turystyczna; na piętrze biura i administracja (19 – garaże, budynek techniczny)
- B1 Klub muzyczny (18 – hala wydziału remontowego)
- B2 Klub muzyczny (18a – pomieszczenie socjalne wydziału remontowego)
- C Lokal handlowy (17 – magazyn odlewów drobnych)
- D Manufaktura pokazowa, minihuta szkła, galeria z zapleczem sanitarno-socjalnym [3 – warsztat elektryczny (wcześniej narzędziownia), warsztat obróbki cieplej (hartownia)]
- E1 Cztery lokale gastronomiczne (27 – kotłownia, transformatorownia)
- E2 Browar, na piętrze restauracja (25 – magazyn, jadalnia, kuchnia)
- F1 Hala targowa, lokale gastronomiczne (2d – hala obróbki lekkiej)

- F2 Centrum biznesowe klasy premium z zapleczem, salą konferencyjną na ok. 400 osób – powierzchnie towarzyszące, lokale gastronomiczne; na piętrze biura na wynajem (2d – hala obróbki lekkiej)
- F3 Biura wspomagane dla start-upów, przedsiębiorstw społecznych i biznesów kreatywnych (trzy kondygnacje) (2i – budynek socjalno-biurowy)
- F4 Hala CENTRUM GIER lub Hala sportów wyczynowych (ścianki wspinaczkowe) (2c – hala obróbki ciężkiej)
- F5 Sala koncertowo-konferencyjna na ok. 600 osób (2f, 2h, 2g – hala obróbki cieplej, hala obróbki wstępnej, magazyn oprzyrządowania, warsztat ładowania wózków akumulatorowych)
- F5 Foyer / przestrzeń wystawowa
- F6 Obiekt przeznaczony na handel [2b – hala obróbki cieplej (hala obróbki śrub pociągowych)]
- F7 Restauracja z widokiem

KONCEPCJA OBSZARU FABRYKI PEŁNEJ ŻYCIA – ANALIZA OBIEKTÓW I ICH MOŻLIWYCH FUNKCJI



Kondygnacja +1



Kondygnacja 0

- Przestrzeń na ogródkę letnie
- Przestrzeń publiczna
- Rynek Defum
- Obiekt gastronomiczny
- Obiekt handlowy
- Obiekt biurowy
- Obiekt sportowy
- Obiekt kultury
- Obiekt rozrywkowy

## KONCEPCJA AUTORSKA

### Wytyczne do programu funkcjonalno-użytkowego POR Centrum ze szczególnym uwzględnieniem terenu Fabryki Pełnej Życia

Na początku 2018 r. dokonano analizy tzw. koncepcji społecznej autorstwa Pronobis Studio, która z jednej strony jest podsumowaniem konsultacji i badań realizowanych w roku 2017, a z drugiej – efektem działań konsultacyjnych prowadzonych bezpośrednio przez architektów. Postawiono tezę, zgodnie z którą Fabryka Pełna Życia musi być projektem samowystarczającym finansowo, a tzw. koncepcja społeczna, z oczywistych względów, koncentruje się głównie na przestrzeniach publicznych i niekomercyjnych. Postanowiono zatem zlecić **Tomaszowi Hliniakowi**, ekspertowi kluczowemu ds. nadzoru urbanistyczno-architektonicznego, opracowanie autorskiej koncepcji funkcjonalno-przestrzennej uwzględniającej założenia koncepcji społecznej i komercyjny charakter projektu. Chodziło o **dobrze zbilansowanie i odnalezienie idealnej proporcji, tzw. złotego środka** pomiędzy atrakcyjnymi otwartymi przestrzeniami publicznymi a przestrzeniami, które mogą zostać skomercjalizowane przy jednoczesnym utrzymaniu właścicielskiego zarządu miasta.

**Absolutnym priorytetem było przy tym możliwie jak najszersze i wielowątkowe ujęcie tematu** – od ogółu do szczegółu.

W trakcie prac nad koncepcją autor miał m.in. znaleźć odpowiedzi na pytania: Czy podstawą charakterystyki Dąbrowy Górniczej ma być jej naturalna tożsamość, czy wizerunkowa atrakcyjność? Czy istotą tożsamości ma być „odczytanie Dąbrowy”, czy stworzenie marketingowego sloganu – „mitu o Dąbrowie”? **Autor dokonał tego rozróżnienia i stwierdził, że celem jest Dąbrowa „prawdziwa”, nie zaś ta „wymyślona”.** W efekcie otrzymaliśmy koncepcję, która:

- **zawiera spójną ideę** – wizję (tzw. story) pokazującą, w jakim miejscu miasto oraz ścisłe centrum Dąbrowy Górniczej znajdują się w kontekście Europy, kraju i regionu, ze szczególnym uwzględnieniem nowo powstałej Górnośląsko-Zagłębiowskiej Metropolii i Zagłębia Dąbrowskiego,
- **stawia postulat** stworzenia na terenie dzisiejszego placu Wolności „salonu” Zagłębia Dąbrowskiego i przedstawia takie rozwiązanie,
- **pokazuje**, w jaki sposób można wykorzystać potencjał terenu Fabryki Pełnej Życia,
- **stanowi analizę** tego, w jaki sposób miejsce to może wpływać na otoczenie i jak otoczenie oddziałuje na teren pozyskany przez miasto,
- **wskazuje**, jak optymalnie otworzyć i wpisać ten teren w istniejący kontekst,
- **sugeruje**, w jaki sposób można go przygotować do ewentualnej komercjalizacji, aby postulaty i wskazania przeznaczeń funkcjonalnych zawarte w koncepcji społecznej dało się zrealizować pod względem finansowym.



< Widok na Fabrykę Pełną Życia od południa. Na pierwszym planie plac Wolności (centralny plac Zagłębia Dąbrowskiego) z przestrzenią narracyjną bazującą na mapie zagłębiowskich kopalń z XIX w.; arch. Tomasz Hliniak, Hliniak Architekci, wizualizacje S83studio.

▼ Widok na Fabrykę Pełną Życia od północy. Na pierwszym planie zespół wieżowców A i B; arch. Tomasz Hliniak, Hliniak Architekci, wizualizacje S83studio.



## PODSTAWOWE ELEMENTY PROGRAMU FUNKCJONALNO-UŻYTKOWEGO

### 1. Plac Wolności

Przed Pałacem Kultury Zagłębia proponuje się zmianę aranżacji placu, który mógłby spełniać funkcję placu centralnego dla Zagłębia Dąbrowskiego. **Centralną przestrzeń Dąbrowy Górniczej uznano za najbardziej reprezentacyjną i prestiżową na terenie Zagłębia Dąbrowskiego.** W projekcie zaproponowano, aby kanwą znaczeniową dla stworzenia tej centralnej przestrzeni stał się fakt pełnienia przez Dąbrowę Górniczą roli ośrodka centralnego dla znajdujących się na tym terenie kopalni węgla kamiennego. Wiąże się to bezpośrednio z osobą Józefa Cieszkowskiego, który od 1834 r. zajmował stanowisko naczelnego zawiadowcy kopalni rządowych Zachodniego Okręgu Węglowego i w Dąbrowie umieścił urząd górniczy nadzorujący kopalnie. Był on również twórcą nazwy „Zagłębie Dąbrowskie”, która do dziś jest używana jako określenie najdalej na zachód wysuniętej części Małopolski, charakteryzującej się wysokim rozwojem górnictwa.

### 2. Obejście pieszo-rowerowe łączące Fabrykę Pełną Życia i Pałac Kultury Zagłębia w jeden zespół

To element, który porządkuje założenie pod względem ideowym, znaczeniowym i funkcjonalnym. Łączy dwa obiekty – Pałac Kultury Zagłębia i Fabrykę Pełną Życia – w jeden zespół urbanistyczno-architektoniczny. Dzięki niemu wytworzono też interesującą strefę pomiędzy tymi obiektami. Stanowi ją **wielofunkcyjna otwarta przestrzeń publiczna, która powstaje w wyniku wykorzystania istniejącej w tym miejscu różnicy poziomów.** Obejście wokół PKZ (cokół tego budynku oraz dwa ciągi piesze wzdłuż elewacji bocznych) zostaje przedłużone w kierunku Fabryki Pełnej Życia i wszystko, co dzieje się później, jest implikacją tego zabiegu urbanistycznego. Fragmenty dwóch pochylni znajdujących się z tyłu pałacu są przeprojektowane i stanowią to właśnie przedłużenie – jako ciągi pieszo-rowerowe.

Zarówno w kontekście wykonania tunelu pod torami kolejowymi na przedłużeniu śladu ul. Kościuszki, jak i planowanych tuneli w okolicach nowego ronda przy ul. Poniatowskiego oraz w okolicach dworca PKP inwestycje te powinny w sposób ostateczny pokonać barierę rozwojową miasta i jego centrum.

🔍 Powierzchnia obejścia pieszo-rowerowego: ok. **6458 m<sup>2</sup>**

### 3. Plac wejściowy – miejsce spotkań

To tu krzyżują się niemal wszystkie ciągi piesze biegnące poprzez projektowane założenie urbanistyczne. W zamyśle ma być to przestrzeń, w której osoby mające kontakt z fabryką rozpoczynają wędrówkę po nowym centrum. Ma być jednoznacznie definiowane jako punkt orientacyjny dla osób przybywających do fabryki.

🔍 Powierzchnia placu wejściowego: ok. **1816 m<sup>2</sup>**





^ Widok na park „Odkrywka” (oczko wodne, aleje dydaktyczne, nasyp ziemny, miejsce zabaw dla dzieci). Element tzw. przestrzeni narracyjnej, dzięki której można odbyć podróż po świecie dawnej Dąbrowy Górniczej. Nawiązuje do początków górnictwa w pierwotnej odkrywkowej formie, przed powstaniem kopalni głębinowych; arch. Tomasz Hliniak, Hliniak Architekci, wizualizacje S83studio.



#### 4. Amfiteatr. Plac ze sceną i zadaszoną widownią

Wykorzystanie różnicy poziomów, która występuje pomiędzy Pałacem Kultury Zagłębia a Fabryką Pełną Życia, daje możliwość usytuowania tu amfiteatru na otwartym powietrzu. **Amfiteatr został wyposażony w zadaszenie trybun dla osób siedzących, które stanowi integralną część dachu ponad placem miejskim.**

Q Przybliżona powierzchnia amfiteatru, tj. placu ze sceną i zadaszoną widownią: ok. **2162 m<sup>2</sup>**

#### 5. Park kieszonkowy „Odkrywka”

To park inspirowany formą dawnych dąbrowskich kopalni odkrywkowych. Założeniem i główną wytyczną przyjętą do zaprojektowania tej przestrzeni było to, aby odbiorca znalazł się niejako w innym świecie – w świecie dawnej Dąbrowy Górniczej, początków górnictwa w pierwotnej formie odkrywkowej przed powstaniem kopalni głębinowych, które znamy obecnie, a które również stają się elementem zanikającym.

Q Powierzchnia parku kieszonkowego z oczkiem wodnym i fontanną (pow. oczka wodnego: **103,11 m<sup>2</sup>**) oraz nasypem ziemnym – miejscem zabaw dzieci (pow. nasypu: **145,06 m<sup>2</sup>**): ok. **2016 m<sup>2</sup>**

#### 6. Zadaszony plac miejski

To kolejne uzupełnienie funkcji zarówno Pałacu Kultury Zagłębia, jak i Fabryki Pełnej Życia. Chodzi o możliwość uniezależnienia się od opadów atmosferycznych czy uciążliwego działania promieni słonecznych w czasie imprez plenerowych.

Miejsce to, poprzez zastosowanie specjalnie zaprojektowanych kurtyn, może stworzyć z przestrzeni pod dachem piękną salę koncertową na wolnym powietrzu. **Na zadaniu placu zaprojektowano ogród miejski w formie zielonego dachu.** Pod placem zaprojektowano parking dwupoziomowy z wjazdem od strony ul. Marii Konopnickiej.

Q Powierzchnia zadaszonego placu miejskiego: ok. **4200 m<sup>2</sup>**; powierzchnia ogrodu na dachu zadaszającym plac: ok. **3044,14 m<sup>2</sup>** (w sumie: **7244,24 m<sup>2</sup>**)

#### 7. Promenada

Aby podkreślić otwarty charakter fabryki, zaproponowano wykonanie promenady pieszo-rowerowej, która „przebiega się” przez zabudowę i prowadzi w kierunku terenu znajdującego się w północnej części hal.

Q Powierzchnia użytkowa promenady: ok. **1303 m<sup>2</sup>**

#### 8. Fabryka Pełna Życia

Poza oczywistymi elementami we wnętrzu zwartej zespołu hal stanowiącego Fabrykę Pełną Życia w sensie ścisłym, ponad dachem fabryki przewidziano wykorzystanie już istniejącej wieży, mniej więcej w środku hal, jako wieży widokowej z tarasem na dachu. Ponadto proponuje się ponowne ustawienie zlikwidowanego kominu w miejscu poprzednim, czyli w miejscu dawnej kotłowni zakładowej, gdzie obecnie projektuje się mały browar. Na kominie można umieścić logo Fabryki Pełnej Życia.

Dodatkowo projektuje się cztery maszty oświetleniowe, które będą oświetlać teren fabryki i przestrzeni publicznych pomiędzy fabryką a Pałacem Kultury Zagłębia.

Q Powierzchnia użytkowa po wprowadzeniu zmian polegających na wyburzeniach oraz uzupełnieniach w celu otrzymania prostokątnego kształtu zespołu hal fabryki (zwartej korpusu hal): ok. **20 497 m<sup>2</sup>**

#### 9. Zielony ciąg pieszo-rowerowy „High Line”

Wzorem nowojorskiej „High Line”, dawnej napowietrznej linii metra zaadaptowanej na potrzeby pieszo-rowerowej promenady, zaprojektowano zielony ciąg pieszo-rowerowy, który stanowi zachodni skraj założenia i element składowy obejścia wokół Pałacu Kultury Zagłębia i Fabryki Pełnej Życia.

Q Powierzchnia ciągu pieszo-rowerowego: ok. **1504 m<sup>2</sup>**

#### 10. Budynek z lokalami usługowymi, handlem, rzemiosłem, agencjami kreatywnymi, biurami rachunkowymi itp.

Obiekt towarzyszący zwartemu korpusowi zespołu hal. Na parterze mogą mieścić się lokale handlowe i usługowe. Ponad zielonym ciągiem pieszo-rowerowym zaprojektowano dwie kondygnacje, które mogą zostać wypełnione zarówno pomieszczeniami biurowymi, jak i mieszkaniami. Pod budynkiem zaprojektowano garaż jednokondygnacyjny – ok. 75 miejsc parkingowych.

Q Powierzchnia użytkowa budynku: ok. **4685 m<sup>2</sup>**

#### 11. Zespół wieżowców A i B

Licznie zgromadzone na terenie miasta firmy o zasięgu globalnym mogą mieć tu swoje siedziby lub centra biurowe. Cztery prestiżowe budynki mają lekko skręconą formę architektoniczną. Dołem wpisane są w kontekst lokalny – dopasowane do kierunku ulicy Kolejowej i utrzymujące linię zabudowy sąsiednich kubatur. Lekkie skręcenie wynika z dopasowania obrysu górnej kondygnacji do kierunków północ-południe i wschód-zachód, co ma być metaforą istnienia miasta nie tylko w kontekście lokalnym regionu czy Śląsko-Zagłębiowskiej Metropolii, lecz także w kontekście globalnym (ArcelorMittal Poland, ThyssenKrupp, Saint Gobain Polska, NGK, Brembo itp.).

Q Powierzchnia użytkowa budynków: ok. **21 929 m<sup>2</sup>**

^ Widok na amfiteatr i zadaszony plac miejski z placu głównego; arch. Tomasz Hliniak, Hliniak Architekci, wizualizacje S83studio.



^ Widok na wnętrze w zwartym kompleksie Fabryki Pełnej Życia; arch. Tomasz Hliniak, Hliniak Architekci, wizualizacje S83studio.

#### 12. Wieżowiec mieszkalny z mieszkaniami dla młodych

Trzy wieże mieszkalne znajdujące się przy ul. Kościuszki są zlokalizowane na terenie pasma obiektów wysokich i wielokubaturowych wzdłuż całej tej ulicy. Budynki są usytuowane w ciekawy sposób. Odczytano zasadę, że fasady trzech wież dostosowane są do kierunku równoległego i prostopadłego do ulicy Kościuszki, ale same prostopadłościąny ułożono pomiędzy sobą w kierunku zbliżonym do kierunku Fabryki Pełnej Życia i osi głównej Pałacu Kultury Zagłębia. **W ten sposób znaleziono miejsce, w którym powinno się zlokalizować geometryczny środek projektowanego czwartego budynku.**

W koncepcji proponuje się dobudowanie czwartego budynku o formie identycznej jak ta, którą mają trzy już istniejące. Jedynym elementem identyfikującym ten obiekt z obecnym procesem rewitalizacji ma być wykonanie dwukondygnacyjnego podcienia w jego prostopadłościennym formie. Ma to być niejako „szlif”, jaki nadajemy tej kubaturze, chcąc odróżnić ją od trzech pozostałych. Na terenie wieżowca proponuje się zlokalizować mieszkania o powierzchni 30-50 m<sup>2</sup> przeznaczone dla młodych dąbrowian.

Q Powierzchnia użytkowa budynku: ok. **4738 m<sup>2</sup>**

#### 13. Zielona promenada z atrakcjami (fontanny typu skoczki, zabawki dla dzieci)

Pomiędzy zwartym korpusem hal Fabryki Pełnej Życia a nowo projektowanym budynkiem wielofunkcyjnym, od strony zachodniej zaprojektowano zieloną promenadę z atrakcjami głównie dla najmłodszych.

Q Powierzchnia promenady z atrakcjami: ok. **1702 m<sup>2</sup>**

#### 14. Budynki uzupełniające ciąg przed byłym warsztatem elektrycznym i za byłym budynkiem kotłowni a projektowanym budynkiem małego browaru

Zaprojektowano dwa budynki dopełniające pas zabudowy, który stanowi istniejący budynek po byłym warsztacie elektrycznym oraz po byłej kotłowni zakładowej – na początku i na końcu układu. W budynku od strony placu wejściowego mieścić się może administracja Fabryki Pełnej Życia. Na parterze Infopunkt, recepcja FPZ oraz przestrzeń prezentacyjna.

Q Powierzchnia użytkowa budynku przy placu wejściowym: ok. **516 m<sup>2</sup>**; powierzchnia użytkowa budynku od strony północnej projektowanego browaru: ok. **316 m<sup>2</sup>**

#### 15. Budynek handlowo-usługowy nr 1 – nawiązujący formą do już istniejącego przy trzech budynkach wieżowych

Zaprojektowany budynek, podobnie jak istniejący zespół handlowo-usługowy, odgrywa rolę powierzchni obsługującej m.in. mieszkańców trzech wieżowców mieszkalnych. To baza dla nowego, czwartego budynku wieżowego mieszczącego mieszkania dla młodych.

Q Powierzchnia użytkowa budynku: ok. **603 m<sup>2</sup>**

#### 16. Budynek handlowo-usługowy nr 2 – uzupełnienie zabudowy przy istniejących garażach i pomieszczeniach gospodarczych dla kamienic przy ul. Kościuszki

W celu uporządkowania zabudowy od strony sąsiadujących z terenem Fabryki Pełnej Życia kamienic oraz uzyskania kierunku zgodnego z obiektami na terenie pasa zabudowy ciągnącego się wzdłuż ul. Kościuszki na osi północ-południe zaprojektowano budynek w granicy parceli stychny do budynków gospodarczych i garaży. Przeznaczenie budynku to handel i usługi.

Q Powierzchnia użytkowa budynku wzniesionego w linii granicy: ok. **279 m<sup>2</sup>**

## FABRYKA PEŁNA ŻYCIA – PRIORYTETY PROJEKTOWE

- Objęcie zarówno Fabryki Pełnej Życia, jak i Pałacu Kultury Zagłębia wspólnym obejściem, łączącym te dwie kubatury.
- Stworzenie konkretnego kształtu zespołu hal Fabryki Pełnej Życia poprzez nieznaczną korektę jej obrysu zewnętrznego.
- Zachowanie jednorodności jako naczelną wartości zastanego wnętrza, bez wprowadzania podziałów.**
- Wprowadzenie do wnętrza układu suburbanistycznego, który w pełni wykorzystywałby oraz eksponował jednorodność hal fabryki.
- Wykorzystanie przeznaczeń funkcjonalnych pociągających za sobą konkretne środki projektowe (galerie, antresole, pomosty, podesty, zawieszane przestrzenne pudła o konkretnym kształcie, bieżnia itd.) pozwalające skorzystać z gabarytów i charakteru zarówno pojedynczych hal, jak i jednorodności całego zespołu.
- Wielość w jedności kubatury Fabryki Pełnej Życia – wszystkie wprowadzone elementy aranżacyjne można „wyczołać” i „usunąć” z istniejących hal, zmienić ich przeznaczenie i aranżację.** Zasada „cofnij zmiany”, która daje możliwość przystosowania zarówno obiektu czy elementów składowych, jak i całości do nowych potrzeb w przyszłości.
- Labirynt wewnętrznych uliczek, miejsc dostępnych dla każdego, intrygujących przestrzeni, które są atrakcyjne same w sobie.
- Założenie, że na warstwę ciekawych przestrzennie zabiegów aranżacyjnych nakładana będzie warstwa wyposażenia oraz eksponatów wiążących się i stanowiących wyposażenie dla rozgrywających się we wnętrzach wydarzeń.
- Poszukiwanie wypełnienia, które nie zaburzy jednorodności i podkreśli charakter wnętrza poprzez utrzymanie i stworzenie nowych interesujących kierunków patrzenia na całe wnętrze.
- Stworzenie przestrzeni atrakcyjnej architektonicznie w sensie „zwiedzania”, założenie wielości kierunków i dróg penetrowania Fabryki Pełnej Życia przez odbiorcę niekoniecznie związanego z konkretną działalnością na tym terenie.**
- Przestrzeń włączająca i otwarta.
- Zatarcie granicy wnętrza i zewnątrz.**
- Zatarcie podziału „przestrzeń obsługiwana – przestrzeń obsługująca” – wszystko atrakcyjne, przestrzeń poszukująca dobrego balansu pomiędzy zdeterminowaniem a otwarciem na nowe pomysły i inwencję.
- Przestrzeń spotkań zarówno ze znajomymi, jak i z osobami spoza Dąbrowy Górniczej.**
- Przestrzeń miejsc nie tylko wspólnych, lecz także tych bardziej kameralnych.
- FPŻ – przestrzeń publiczna w miejsce przestrzeni komercyjnej.
- FPŻ – przestrzeń dla wszystkich, a nie przestrzeń dla użytkowników będących klientami.
- FPŻ – przestrzeń Twoja, a nie przestrzeń właścicielska, do której wchodzisz jako potencjalny klient.
- FPŻ – możesz tu po prostu usiąść, bez dodatkowych opłat.

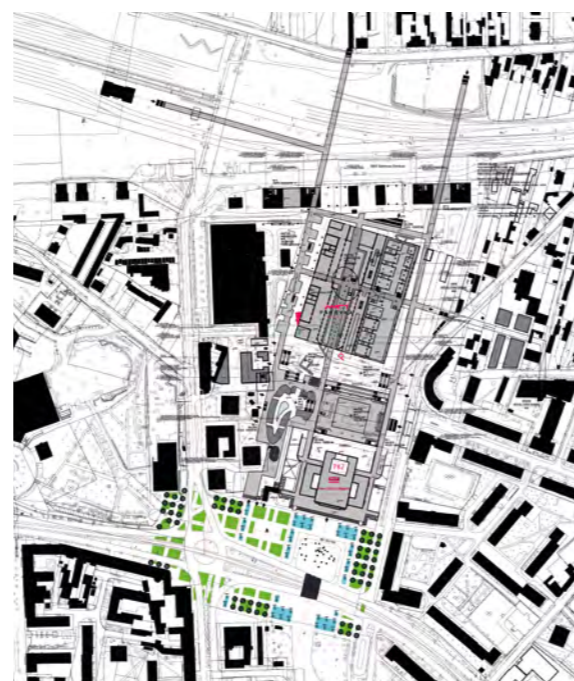
20. FPŻ – możesz tu po prostu być.

21. Ikona miasta.

**Założeniem projektowym jest gest pozostawienia hal w dzisiejszym kształcie bez nadmiernej modernizacji, aby podkreślić ich historyczny kształt.** W te hale zostają wsunięte formy wyrafinowane, minimalistyczne i technologicznie zaawansowane. Szklane, białe, błyszczące bryły, które będą wyglądać tym bardziej wyraziście, im bardziej hale zostaną utrzymane w dotychczasowym charakterze. **Zasada kontrastu.** To oddaje specyfikę nowoczesnej i współczesnej technologii. Te bryły nie tylko mogą odbijać światło, lecz także np. lekko się jarzyć. Chodzi o nowoczesność na tle historii i tradycji.

We wnętrzu dużej hali został umieszczony centralnie ułożony box, który jest jakby głównym procesorem – kreatywnym miejscem, gdzie znajduje się np. sala konferencyjna (wejście na osi), której funkcja polega na spotykaniu się tu osób wykonujących kreatywne zawody. Dokoła zaprojektowano galerię. Po otwarciu fasady Fabryki Pełnej Życia box ten widoczny jest z placu z dachem i z amfiteatru, stanowiąc kompozycyjne centrum dużej hali z pomieszczeniami co-workingu. Tym samym ogniskuje uwagę odwiedzających.

> Plac Wolności i Fabryka Pełna Życia – zagospodarowanie terenu; arch. Tomasz Hliniak, Hliniak Architekci.



> W publikacji wykorzystano zdjęcia autorstwa: Radosława Kaźmierczaka, Marka Dziurkowskiego, Macieja Sulka i Bartka Kowala.



Urząd Miejski  
w Dąbrowie Górniczej

Wydział Organizacji  
Pozarządowych i Aktywności  
Obywatelskiej

ul. Sienkiewicza 6a  
41-300 Dąbrowa Górnicza  
tel. 518 270 465

fabrykapelnazycia.pl



Publikacja współfinansowana ze środków Unii Europejskiej w ramach Programu Operacyjnego Pomoc Techniczna 2014-2020

