

**RAPORT KOŃCOWY DOT. UMOWY WOP.2715.1184  
ZAWARTEJ W DNIU 13.12.2018 W DĄBROWIE  
GÓRNICZEJ DOTYCZĄCY ZADANIA REWITALIZACJI  
HISTORII I PAMIĘCI POR CENTRUM W RAMACH  
REALIZACJI PROJEKTU „FABRYKA PEŁNA ŻYCIA-  
REWITALIZACJA ŚRÓDMIEŚCIA DĄBROWY GÓRNICZEJ”**

---

# RAPORT KOŃCOWY

## Wstęp

Niniejszy raport końcowy dotyczący projektu „FABRYKA PEŁNA ŻYCIA-REWITALIZACJA ŚRÓDMIEŚCIA DĄBROWY GÓRNICZEJ” zawiera relację ze wszystkich etapów prac. W raporcie zamieszczono szczegółowe informacje dotyczące poszczególnych etapów prac związanych z projektem. Wzbogacono je o wykresy kołowe z prowadzonych badań terenowych, przykłady graficzne pozyskanych materiałów, zdjęcia produktów oraz zdjęcia z etapów pracy nad projektem. W kolejnych punktach zostały omówione poszczególne etapy działań zespołu:

### 1. Przeprowadzone badania historyczne

- 1.1 Wywiady z mieszkańcami/właścicielami budynków zabytkowych w POR Centrum,
- 1.2 Kwerendy w muzeach, w archiwach miejskich, poszukiwań materiałów w Internecie, badania terenowe

### 2. Pozyskanie zgód na wykorzystanie materiałów w projekcie

### 3. Produkcja

- 3.1 Interaktywna mapa dla dwóch tras spacerów
- 3.2 Opracowanie mapy w formie pdf. do wydruku
- 3.3 Opracowania treści umieszczonych na tablicach,
- 3.4 Nagranie ścieżki dźwiękowej przez lektora do mapy interaktywnej
- 3.5 Opracowanie tła dla ścieżki dźwiękowej pod lektora

### 4. Realizacja próbnych spacerów wspartych działaniami marketingowymi

### 5. Podsumowania i sugestie w sprawie rozwoju dostarczonych produktów

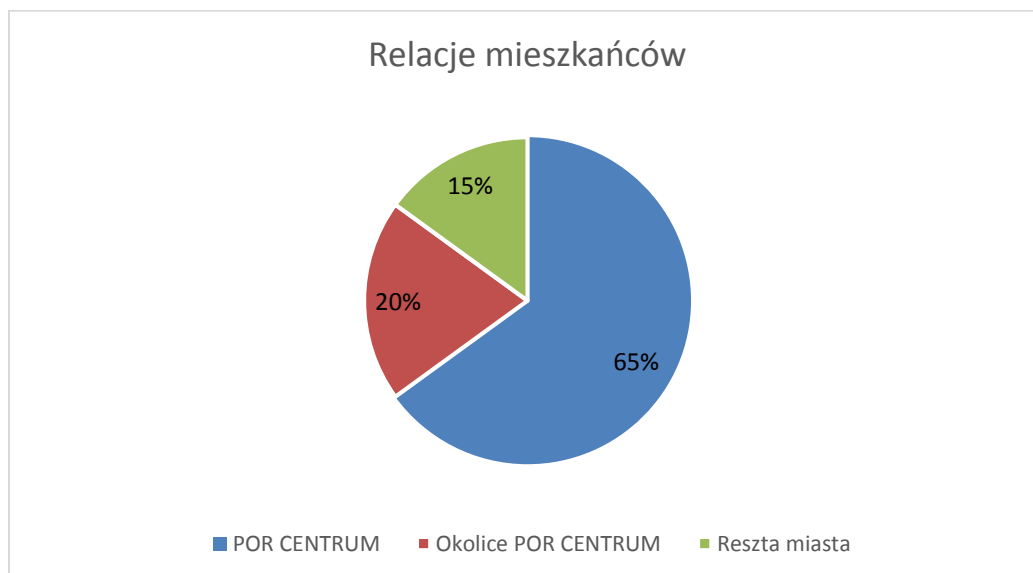
Projekt współfinansowany ze środków Unii Europejskiej w ramach Programu Operacyjnego Pomoc Techniczna 2014-2020

## 1. Przeprowadzone badania historyczne

Badania zostały przeprowadzone zgodnie z ustalonym harmonogramem. Po wyłonieniu w okresie 14-15.01 obiektów które powinny znaleźć się na trasie od dnia 15.01 do 30.01 pozyskiwaliśmy kontakty do właścicieli budynków. Następnym etapem był przeprowadzenie wywiadów w okresie od 16.01 do 30.01. Równocześnie w tym samym czasie wykonywane były kwerendy w Muzeum Miejskim „Sztęgarka”. Dzień później tj 17.01 rozpoczął się okres kwerendy w Śląskiej Bibliotece Cyfrowej trwający również do 30.01. W dniu 21.01 przeprowadzono kwerendę w Archiwum Państwowym w Kielcach. Od 15.01 do 30.01 pozyskiwano zgody od właścicieli fotografii na ich użycie w projekcie.

### Sposoby pozyskiwania informacji

Badania historyczne na temat przeszłości POR Centrum przyniosły efekty w postaci kontaktów do właścicieli i mieszkańców kamienic, wielu historii z przeszłości, materiałów archiwalnych. Dużo wątków nie zostało zamkniętych, nie wszystkie kontakty udało się w stu procentach wykorzystać dlatego na pewno badania mają dalej rację bytu w tym obszarze. W pierwszym punkcie tego raportu odnosimy się do sposobu pozyskiwania informacji, który został zasugerowany we wstępnej koncepcji. Podział między poszczególnymi sposobami pozyskiwania informacji został zachowany, przedstawia go wykres kołowy poniżej, rys. 1.

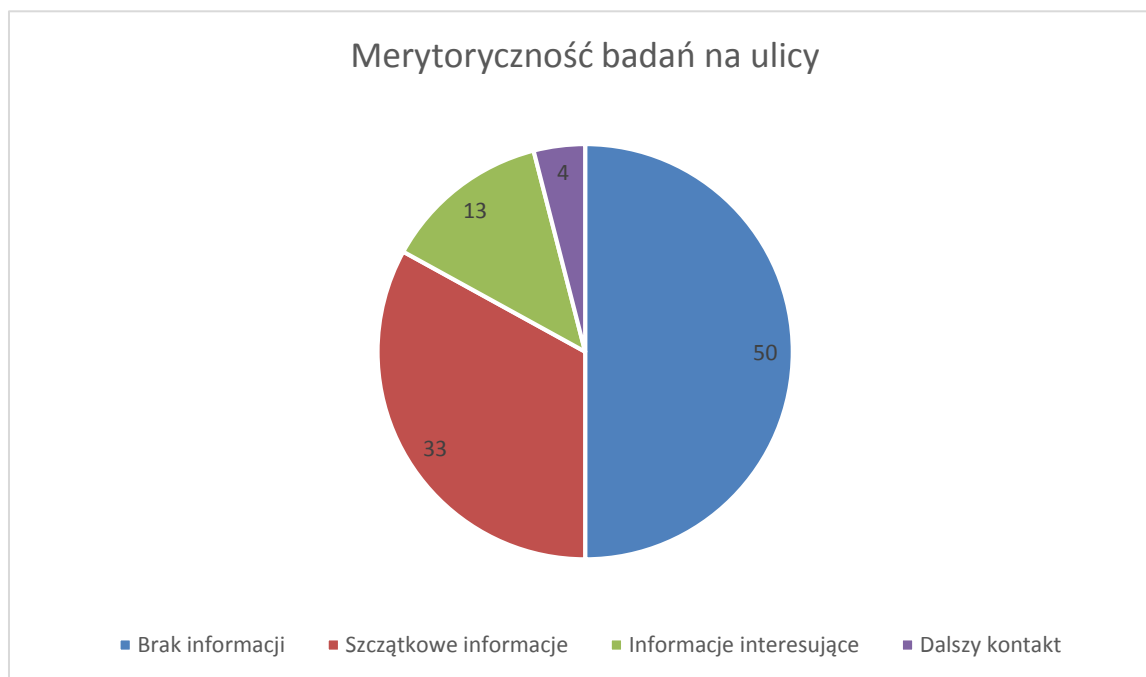


Rys.1 Sposoby pozyskiwania informacji

### 1.1 Wywiadów z mieszkańcami/właścicielami budynków zabytkowych w POR Centrum

Projekt współfinansowany ze środków Unii Europejskiej w ramach Programu Operacyjnego Pomoc Techniczna 2014-2020

Niemal 100% ludzi poproszonych o wywiad na ulicy, o historię i przeszłość była chętna do rozmowy i udzielenia odpowiedzi. Pomijana jest tu grupa osób która była w trakcie pracy lub w drodze do niej lub np. na autobus. Ww. grupa osób poddanych badaniu jest grupą osób która spędzała wolny czas na obszarze (ulicach, placach, skwerach) POR Centrum. Niestety nieco gorzej sytuacja przedstawia się gdy weźmiemy pod uwagę merytoryczność wypowiedzi. Większość ludzi zagadnięta podczas badania na ulicy rzuca ogólnikami, szeroko pojętą wiedzą ogólną, w dużej mierze odnosi się jedynie do późnego okresu PRL. Wypowiedzi miały raczej charakter wspomnień dawnych lat przy dużym udziale mało istotnych dla historii miasta i centrum szczegółów. Próby nakierunkowania na konkretny wątek historii miasta, z uwzględnieniem osobistych preferencji badanego (miejsce jego zamieszkania, miejsce zamieszkania w dzieciństwie, zakłady pracy w których pracował) przynoszą wymierny skutek. W części przypadków udaje się pozyskać interesujące, lecz szczątkowe informacje, w innej części dalej następuje rzucanie ogólnikami i odbieganie od tematu szczegółowego pytania. Powstała też jednak pewna grupa, która okazała się specjalistami w danej dziedzinie i dużo wniosła do przedmiotu badań, z którymi kontakt wyszedł poza „ulicę” (email, telefon, Facebook). Przedstawione to jest na poniższym wykresie, rys.2.



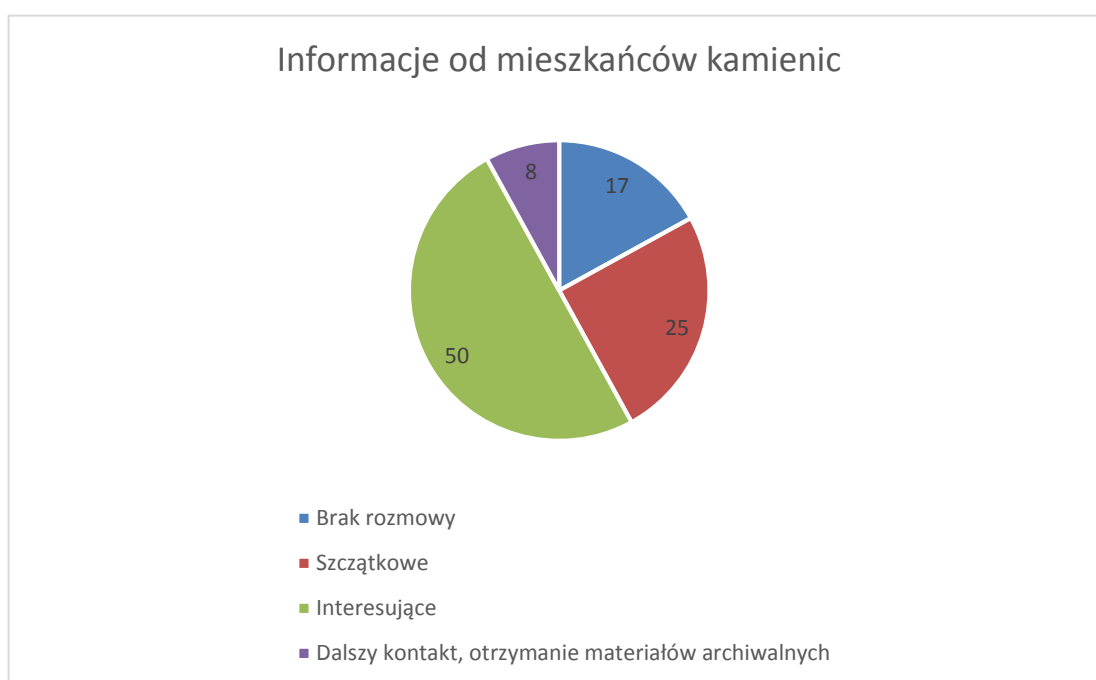
Rys.1.1.1 Merytoryczność badań na ulicy

**Podsumowanie.** Badania na ulicy są łatwe do przeprowadzenia, lecz ich merytoryczność pozostawia wiele niewiadomych. Należy je dalej kontynuować w przyszłych projektach, ale z uwzględnieniem pozyskanych już kontaktów.

Projekt współfinansowany ze środków Unii Europejskiej w ramach Programu Operacyjnego Pomoc Techniczna 2014-2020

### Badania w podwórkach kamienic

Pierwszą badaną grupą byli mieszkańcy kamienic. W większości ludzie byli chętni do rozmowy. Ma to na pewno związek z faktem że byli w domu, na swoim terenie wśród sąsiadów i znajomych. Mieli wolny czas, czuli się „pewnie na swoim terenie”. Przeważająca większość rozmów, która doszła do skutku pozwoliła na zebranie interesujących i ciekawych informacji. W kilku przypadkach również materiałem zdjęciowym archiwalnym i aktualnym. Kilka rozmów rozwinęło się w kontakt telefoniczny i emaliowy. Mieszkańcy sami chętnie przekazywali nam kontakty do właścicieli kamienic. Rozkład informacji przedstawiono na wykresie rys.3.



Rys.3 Ilość informacji uzyskanych od mieszkańców kamienic

Projekt współfinansowany ze środków Unii Europejskiej w ramach Programu Operacyjnego Pomoc Techniczna 2014-2020



*Zdj.1 Przykład materiału zdjęciowego pozyskanego poprzez kontakt z mieszkańcami kamienic*



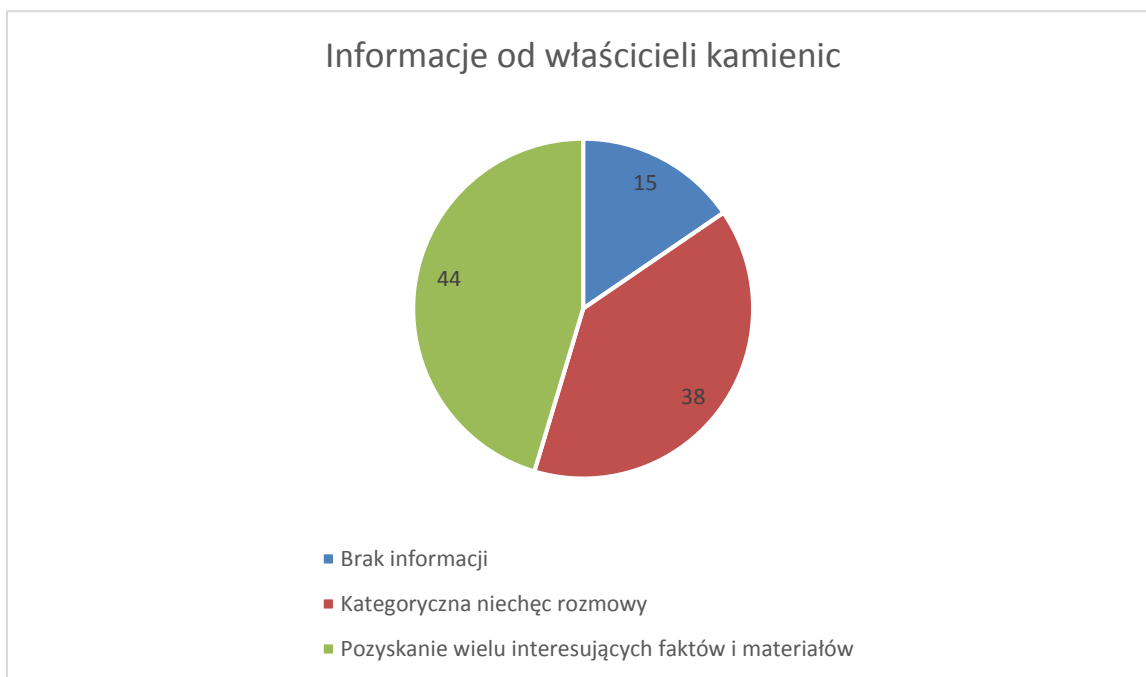
Zdj.2 Przykład materiału zdjęciowego pozyskanego poprzez kontakt z mieszkańcami kamienic

### **Badania wśród właścicieli budynków**

Nieco inaczej przedstawia się sytuacja z właścicielami i zarządcami kamienic. Część kamienic jest zarządzana przez biura nieruchomości, zdarzył się również przypadek gdzie właścicielami są Żydzi mieszkający w Izraelu. W momencie gdy udało się z kimś nawiązać rozmowę jej efektem było pozyskanie wielu informacji, zdjęć archiwalnych, planów, ciekawych historii i podtrzymanie dalszego kontaktu. Nawet gdy ktoś w pierwszym momencie twierdził, że nie ma żadnych materiałów na temat kamienicy, ale podtrzymał chęć rozmowy, to rozwój sytuacji zaowocował pozyskaniem nienznanych nam informacji historycznych. Były też przypadki gdy to my przesyłaliśmy właścicielom kamienicy zdjęcia ich budynku pozyskane wcześniej od mieszkańców. Pokazuje to nam fakt iż nie wszyscy właściciele posiadają bogate archiwum więc informacji na temat budynków w centrum trzeba szukać w całym mieście (materiały odnośnie przedstawionej sytuacji zostały pozyskane z Żąbkowic, z kontaktu przez grupę na facebooku). Z drugiej strony jest też duża część osób, która w żadnym wypadku nie chce udzielać żadnych informacji o historii kamienic ani nie jest zainteresowana współpracą. Ciężko jednoznacznie wskazać powody takiego zachowania. Przypuszczamy, iż jest to

Projekt współfinansowany ze środków Unii Europejskiej w ramach Programu Operacyjnego Pomoc Techniczna 2014-2020

spowodowane z jednej strony brakiem czasu, z drugiej strachem przed straceniem kamienicy na rzecz przedwojennych właścicieli. Pojawiła się sytuacja, gdzie otrzymaliśmy telefon z Nowego Jorku, od osoby narodowości żydowskiej z zapytaniem, w którym konkretnie miejscu znajdował się sklep i mieszkanie jego przodków sprzed wojny, na zasadzie konkretnych drzwi i witryny sklepowej. Co ciekawe wspomniana kamienica będąca obiektem zainteresowania jest właśnie w posiadaniu żydowskiej rodziny. Wyniki przedstawiam na poniższym wykresie rys.4.



Rys.4 Informacje pozyskane od właścicieli budynków

### Podsumowanie

W wyniku przeprowadzonych badań stwierdzamy, że badania wśród mieszkańców i właścicieli kamienic powinny być dalej prowadzone. W przypadku właścicieli kamienic wskazane jest na wstępie rozeznac ich podejście do tematu historii, by nie tracić czasu i sił na bezowocne próby rozmowy.

### 1.2 Kwerendy w muzeach, w archiwach miejskich, poszukiwań materiałów w Internecie, badania terenowe

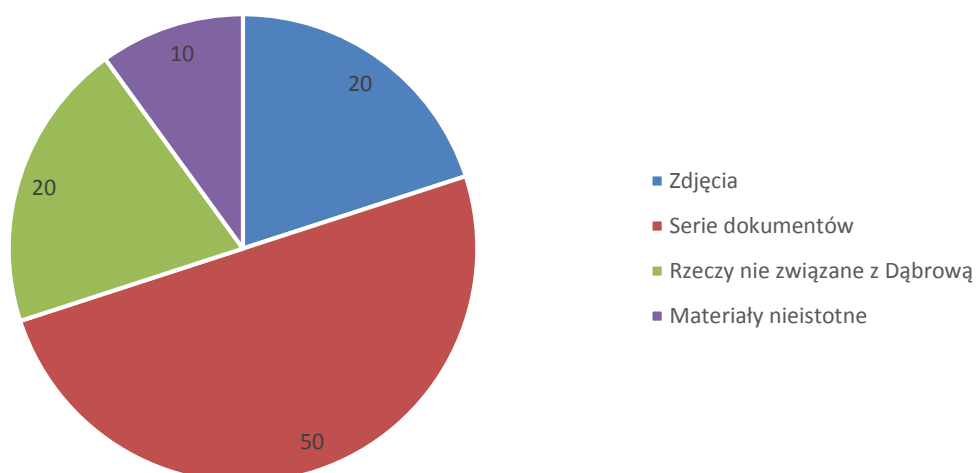


Projekt współfinansowany ze środków Unii Europejskiej w ramach Programu Operacyjnego Pomoc Techniczna 2014-2020

### Badania w archiwach Muzeum Miejskiego Sztygarka

Następny punkt raportu będzie dotyczył badań w archiwum Muzeum Miejskiego Sztygarka. Muzeum posiada bardzo bogate zbiory liczone w co najmniej dziesiątkach tysięcy. Znajduje się tam mnóstwo unikalnych egzemplarzy, a sami pracownicy to fachowcy z którymi współpraca jest łatwa i szybka. Ogólnie zasoby muzeum można podzielić na cztery wiodące grupy, których stosunek procentowy jest pokazany na wykresie kołowym rys. 5 poniżej. Najważniejszymi materiałami są zdjęcia, które niestety nie stanowią jednak głównego procenta zbiorów. Kolejną grupą są serie dokumentów – różnego rodzaju sprawozdań finansowych, umów, ksiąg pracowników etc. Zawierają one dużą ilość ciekawych i istotnych informacji, lecz nie są one współmierne do ogólnej objętości tychże dokumentów. Duży zakres zajmują informacje ogólnie znane, wielokrotnie powielane. Wśród zbiorów muzealnych istnieje również część archiwaliów, która nie dotyczy strictly naszego miasta, a ogółu historii kraju, regionu i nie mogła być wykorzystana w naszym projekcie. Ostatnią grupę zbiorów stanowiły materiały nie istotne – pocztówki, książeczki zdrowia, dokumenty osobiste itp. które mimo swojej wartości merytorycznej i poznawczej nie nadawały się do wykorzystania w naszym projekcie. Niestety problemem jest dostępność cyfrowa tych materiałów. Nie ma żadnej bazy online tak aby z poziomu domowego komputera przeglądać materiały – trzeba o to poprosić pracownika muzeum albo udać się osobiście do gmachu budynku. Katalog online, nawet z miniaturami, znacząco by ułatwił pozyskiwanie materiałów ze zbiorów. Ponadto duża część zbiorów w ogóle nie jest zeskanowana, choć oczywiście pracownicy sukcesywnie dzień w dzień starają się skanować kolejne materiały. Przeprowadzone kwerendy pokazały, że w zasobach placówki znajdują się setki dotąd nie znanych archiwaliów, które znacząco pomogły uzupełnić badania nad POR Centrum.

Materiały ujawnione podczas kwerendy w MMS



Projekt współfinansowany ze środków Unii Europejskiej w ramach Programu Operacyjnego Pomoc Techniczna 2014-2020

### *Rys.5 Materiały w Muzeum Miejskim Sztugarka*

#### **Podsumowanie**

Cyfrowe archiwum Muzeum Miejskiego Sztugarka powinno być priorytetem w przyszłych projektach badawczo- rozwojowych. Jest wskazane aby muzeum było w stanie pozyskać środki finansowe na stworzenie bazy online archiwaliów. Jest to też możliwe do wykonania we współpracy z portalem dawnadabrowa.pl który regularnie udostępnia pozyskane w muzeum archiwalia w Internecie.



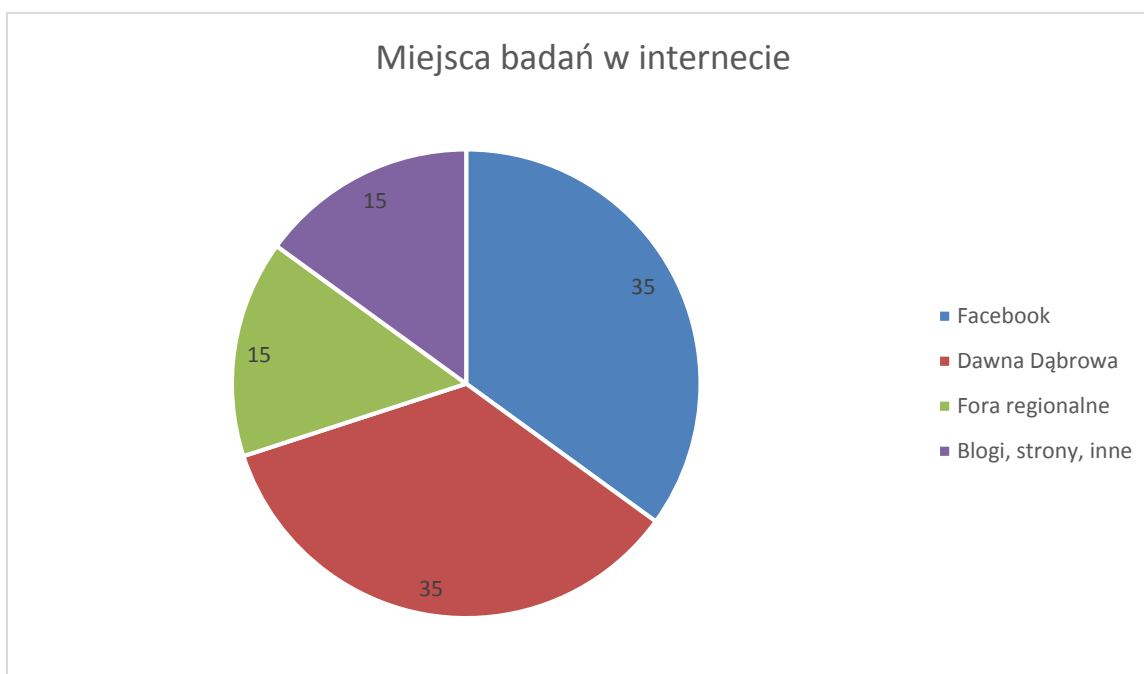
*Zdj.3 Przykład materiału pozyskanego z Muzeum Miejskiego „Sztugarka”*

#### **Badania internetowe**

Kolejnym etapem były badania przeprowadzane za pomocą portali internetowych dawnadabrowa.pl, strazniczasu.pl oraz Facebooka. Dwie pierwsze strony z racji swoich zasad funkcjonowania były uzależnione od osób zgłaszających się samemu do stron. Właściciel portalu dawnadabrowa.pl przekazywał interesujące kontakty do naszej skrzynki mejlowej gdzie kontynuowaliśmy wątek badań wypytując o kolejne szczegóły dot. POR Centrum. Z racji, że osoby te same zgłaszały się na strony to wszystkie te kontakty skutkowały bogatym materiałem merytorycznym. W kwestii Facebooka

Projekt współfinansowany ze środków Unii Europejskiej w ramach Programu Operacyjnego Pomoc Techniczna 2014-2020

sytuacja przedstawiała się następująco: odzew na wszelkiego rodzaju posty, zapytania itp. dotyczące historii Dąbrowy był duży, tak samo jak osiągnane zasięgi. Niestety występował problem z uzyskaniem informacji od osób reagujących na aktywność. Tak samo jak w przypadku osób zagadniętych na ulicy, tak samo tutaj duże grono osób rzucało ogólnikami i bardziej wspominało własną młodość i przeszłość w przestrzeni faktów, nie istotnych z punktu widzenia historii POR Centrum. Dodatkowo tematy często schodziły na politykę miejską i ogólnokrajową, całkowicie odbiegając od wątku historycznego konwersacji - co raczej sporadycznie zdarzało się podczas rozmów na ulicy. Oczywiście z tego grona wyłoniła się również duża grupa osób o wiedzy ciekawej i szczegółowej, ale ich odsianie od reszty było o wiele trudniejsze niż podczas spacerów. Niemniej jednak merytoryczność i ilość materiałów w żadnym wypadku nie odbiegała od innych źródeł.



Rys. 6 Ilościowy wykres miejsc badań internetowych

### Podsumowanie

Media społecznościowe i strony internetowe powinny być uwzględniane w przyszłych projektach badawczych. Nie powinny być jednak stawiane na miejscu priorytetowym, ale raczej jako działania wspomagające. Dobrym pomysłem jest wyłuskanie odpowiednich materiałów ciekawych, ale opracowanych ogólnikowo z pozostałych sposobów badań, a następnie użycia Internetu do pozyskania bardziej szczegółowych informacji w zakresie naszego zapotrzebowania stricte historycznego.

Projekt współfinansowany ze środków Unii Europejskiej w ramach Programu Operacyjnego Pomoc Techniczna 2014-2020



Zdj. 4 Przykład materiału pozyskanego przez portal dawnadabrowa.pl

Projekt współfinansowany ze środków Unii Europejskiej w ramach Programu Operacyjnego Pomoc Techniczna 2014-2020



*Zdj.5 Przykład materiału pozyskanego przez portal Facebook*

### **Wycinki z gazet**

Jako ostatni punkt tej części raportu chcielibyśmy omówić stare wycinki gazet. Większość badań została oparta na bazie gazety „Polonia” z roczników 1934-35 oraz pojedynczych wydań innych tytułów. Z pojedynczego egzemplarza gazety wydawanej codziennie średnio można wyciągnąć 2,5 artykułu na temat naszego miasta. W przypadku gazet specjalistycznych, wydawanych rzadziej liczba ta znacząco spada. Następnie należy zrobić rozdział na artykuły dotyczące centrum miasta a artykuły z innych dzielnic miasta. W tym momencie stosunek spada do około 2-3 artykułów na temat POR Centrum na 10 numerów. W dużej mierze są to zarazem wycinki powtarzalne, utrzymane w tonie sensacji bez wielu interesujących szczegółów. Wielu z wycinków nie da się umiejscowić do konkretnego domu lub fragmentu ulicy, tylko do całości danego obszaru. Występuje również problem z identyfikacją z racji zmian nazw ulic, numeracji, nazw sklepów itp. Żaden z artykułów dotyczących centrum nie był uzupełniony zdjęciem, a jedynie kilka było wskazanych i mogły pretendować do umieszczenia w tymże projekcie.

Projekt współfinansowany ze środków Unii Europejskiej w ramach Programu Operacyjnego Pomoc Techniczna 2014-2020

## Podsumowanie

W wyniku przeprowadzonych badań stwierdzamy że badanie wycinków starych gazet należy stawiać na końcowych miejscach badań historycznych. Powinny być stosowane jedynie jako uzupełnienie, a nie główny człon.



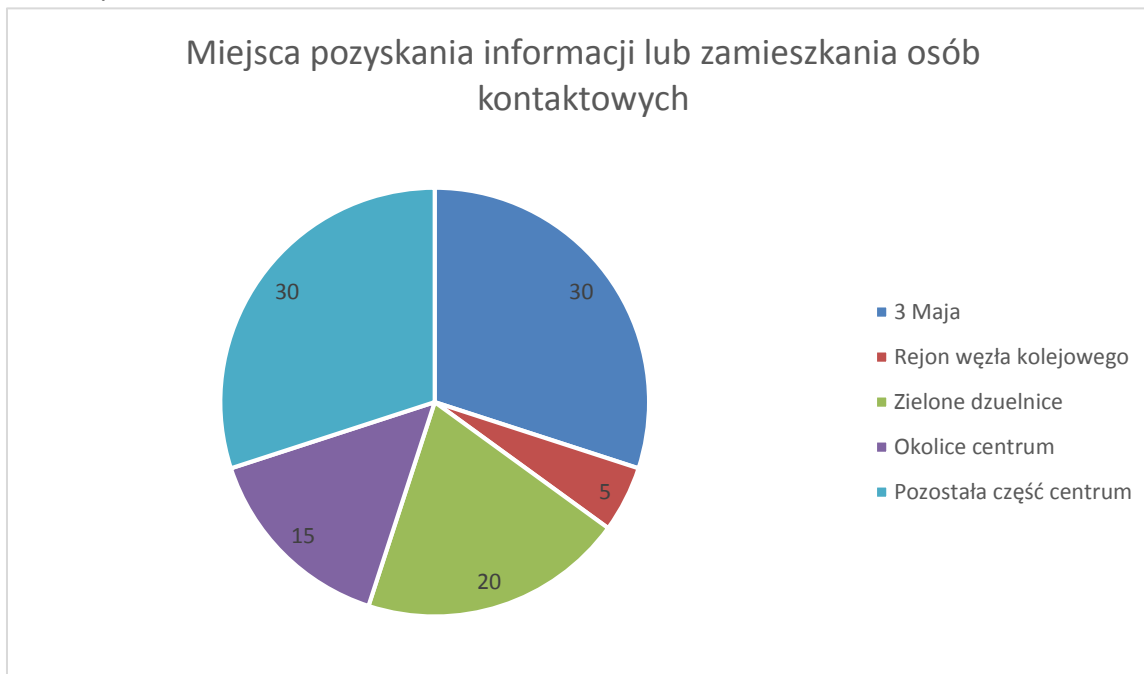
Zdj. 6 Przykład materiału pozyskanego przez wycinki z gazet

## Zakres terytorialny objęty badaniem

Zakres terytorialny objęty badaniem, w którym udało się pozyskać najwięcej kontaktów to obszar POR Centrum na ulicy 3 Maja w Dąbrowie Górniczej. Wynikało to z faktu działań podjętych na ulicy przez projekty miejskie. Dzięki nim ludzie wyszli na ulice, zaczęli się przyzwyczajać do obecności zwiększonej liczby osób spoza dzielnicy. Prawdo podobnie poczuli, że coś zmienia się w kwestii tego obszaru i sami chcieli w tym współuczestniczyć i pomóc. Najbardziej szczegółowo zbadana okolica dworca w postaci ulicy Przybylaka, Kolejowej i części Kościuszki – w dużej mierze z racji pozyskania doskonałego źródła jak i dobrze zachowanej siatki miejskiej, gdzie brak ingerencji z czasów PRL spowodowała zachowanie się wielopokoleniowych mieszkańców, rodzin w tym samym miejscu, które znają dawną historię. Zaskakująco okolice centrum nie przyniosły wymiernych efektów – osoby blisko mieszkające POR Centrum raczej wspomagały projekt szczątkowymi informacjami. O wiele lepiej na tym tle wypadły osoby z ościennych dzielnic – Ząbkowic, Strzemieszyc. Wynika to prawdopodobnie z faktu, iż osoby posiadały wysoki status społeczny w centrum (sklepy, restauracje) i wyemigrowały do

Projekt współfinansowany ze środków Unii Europejskiej w ramach Programu Operacyjnego Pomoc Techniczna 2014-2020

ościennych dzielnic.



Rys. 7 Miejsca pozyskania informacji

## DEFUM

Raport z badań nad obszarem DEFUM, który z racji swojej charakterystyki i przyszłej funkcji w POR Centrum został potraktowany osobno. W tym miejscu badania w większości opierały się na podstawie źródeł pozyskanych za pomocą drogi internetowej. Osoby zagadnięte na ulicy czy podczas wydarzeń w DEFUM niemal w 100% podczas badań dostarczały jedynie ogólnych informacji i w większości bardziej skupiało się na swojej przeszłości aniżeli właściwej fabryki. W Internecie dzięki pozyskaniu genialnych kontaktów z Tomaszem Derdą, Januszem Dziubińskim oraz Bernardem Jaskułą udało się odtworzyć wiele interesujących faktów z historii DEFUM i pozyskać odpowiednią bazę informacji. Wsparciem pomocniczym była grupa na facebooku „Fabryka Pełna Historii” uzupełniająca szczegółową wiedzę ww. panów. W kwestii badań nad DEFUM pojawił się jedynie jeden poważny problem i ryzyko. Mianowicie ludzie pracowali w zakładzie w różnych latach, i pracując na różnych stanowiskach – od kierowniczych po montażowych. Z racji wielokrotnej przebudowy zakładu nie zawsze wersje, w którym budynku mieścił się który wydział są spójne i często trudne do zweryfikowania. Trzeba poświęcić dużo czasu aby z wielu wersji, z których każda jest poprawna, stworzyć jedną spójną koncepcję ubraną we właściwe i chronologicznie ułożone warstwy czasowe.

Projekt współfinansowany ze środków Unii Europejskiej w ramach Programu Operacyjnego Pomoc Techniczna 2014-2020



Zdj. 7 Przykład fotografii pozyskanych podczas badania obszaru DEFUM

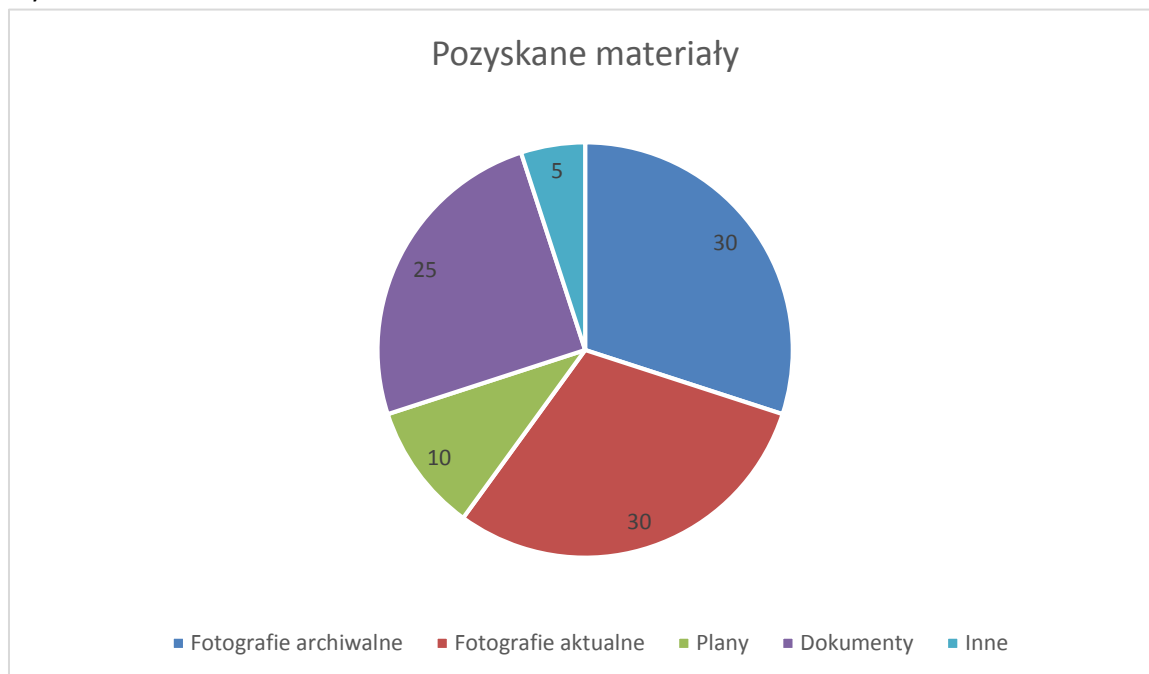
### **Merytoryczność**

Na tym etapie odnosimy się do samej merytoryczności pozyskanych informacji. W dużej mierze w naszych badaniach przeważały różnego rodzaju miejskie legendy np. o ukrytym skarbie czy o bombie która trafiła w kamienicę. W większości badania polegały na zebraniu ogólnych informacji o wydarzeniu, budynku, osobie, przypasowaniu jej do właściwych ram czasowych czy lokalizacji. W przypadku rozmów z ludźmi jak łatwo się spodziewać rzadko padały daty i adresy, częściej nazwiska. Te poprzednie w dużej mierze udało się jednak potem odtworzyć na podstawie dodatkowych, otrzymanych dokumentów lub na podstawie ponownych badań w już w posiadanych materiałach. W zasadzie można powiedzieć, że rozmówcy przekazywali nam szkielet informacji obudowany w sporą ilość wątków fabularnych, gdzie w późniejszym procesie ubieraliśmy ww. szkielet w ciało. Dokumenty które pozyskaliśmy zostały zdominowane przez te z Muzeum, lecz jest to oczywiste. Materiały z facebooka rzadko były merytoryczne, za to wielokrotnie otrzymywaliśmy materiał zdjęciowy. Często był on niezidentyfikowany lub zidentyfikowany błędnie. Dlatego weryfikacja zdjęć i rzeczy na nich przedstawionych była jednym z punktów badań. Jeśli podzielimy to na materiały pozyskane jedynie



Projekt współfinansowany ze środków Unii Europejskiej w ramach Programu Operacyjnego Pomoc Techniczna 2014-2020

od ludzi z rozmów internetowych i w świecie realnym to dzielą się one mniej więcej jak na poniższym wykresie:



Rys. 8 Pozyskane materiały

#### Materiały uzyskane efektem badań:

1. Odnaleziono archiwalne fotografie budynku Resursy w Muzeum Miejskim Sztynka, odnalezienie planu sali budynku który pozwolił uzmysłwić sobie rozmiary obiektu i umożliwić stworzenie opisu.

Pozyskane materiały:

Projekt współfinansowany ze środków Unii Europejskiej w ramach Programu Operacyjnego Pomoc Techniczna 2014-2020



*Zdj.8 Resursa w latach międzywojennych*

Pozyskano z kolekcji prywatnej Zbigniewa Bartnika

Projekt współfinansowany ze środków Unii Europejskiej w ramach Programu Operacyjnego Pomoc Techniczna 2014-2020



Zdj.9 Szyb wodny w miejscu Resursy.

Pozyskano z archiwum Muzeum Miejskiego „Szttygarka”

Projekt współfinansowany ze środków Unii Europejskiej w ramach Programu Operacyjnego Pomoc Techniczna 2014-2020



*Zdj.10 Resursa w latach międzywojennych.*

Pozyskano z kolekcji prywatnej Sylwestra Dominika

Projekt współfinansowany ze środków Unii Europejskiej w ramach Programu Operacyjnego Pomoc Techniczna 2014-2020



Zdj.11 Resursa w latach międzywojennych.

Pozyskano z kolekcji prywatnej Włodzimierza Starościaka

Opracowany tekst:

Resursa

Resursa z pewnością nie należy do miejsc, które trzeba pokazywać rodowitemu Dąbrowianinowi w przewodniku. Słusznie zajmuje miejsce jednego z symboli miasta. Nie wszyscy jednak wiedzą, że pod gmachem Resursy znajduje się... stary szyb kopalniany! Czy to oznacza, że z piwnic tego budynku można dostać się do kopalni? Pod koniec XIX wieku na miejscu obecnego budynku przy ulicy 3 Maja mieścił się szyb wodny - punkt końcowy sztolni „Ullmann”, w której zamontowane były pompy kopalni Reden. Od 1824 roku maszyna parowa zamontowana w tym miejscu wypompowywała wodę z kopalni do odkrytego kanału. „Strumień” płynął sobie przez sam środek miasta, mniej więcej wzdłuż bloku przy Paryskiej 4, by następnie - przecinając parking C.H Pogoria - wpadać na wysokości ulicy Zielonej do właściwej rzeki. Pozostałości tego kanału są widoczne do dziś przy bocznej drodze dojazdowej do naszego centrum handlowego. To niejedyna ciekawostka z historii budynku Resursy. Jest to też miejsce krwawych rewolucyjnych dziejów, gdzie protestujący robotnicy zostali

Projekt współfinansowany ze środków Unii Europejskiej w ramach Programu Operacyjnego Pomoc Techniczna 2014-2020

wielokrotnie rozgromieni przez wojsko kierowane tu przez ówczesną władzę. Największe i pierwsze takie wydarzenie miało miejsce w 1918 roku. Po I wojnie światowej różne stronnictwa w różnych częściach kraju starały się przejąć władzę. W Dąbrowie, jako ośrodkiem robotniczym, planowano zorganizowanie pierwszego posiedzenia Rad Delegatów Robotniczych i Żołnierskich. W całym Zagłębiu stanęły fabryki i kopalnie, a wielotysięczny tłum starał się szturmować gmach Resursy. Przeszkodziło im wojsko austriackie, które przegoniło demonstrację i zamordowało jednego z działaczy - członka PPS-Lewicy z kopalni „Paryż” Eugeniusza Furmana.

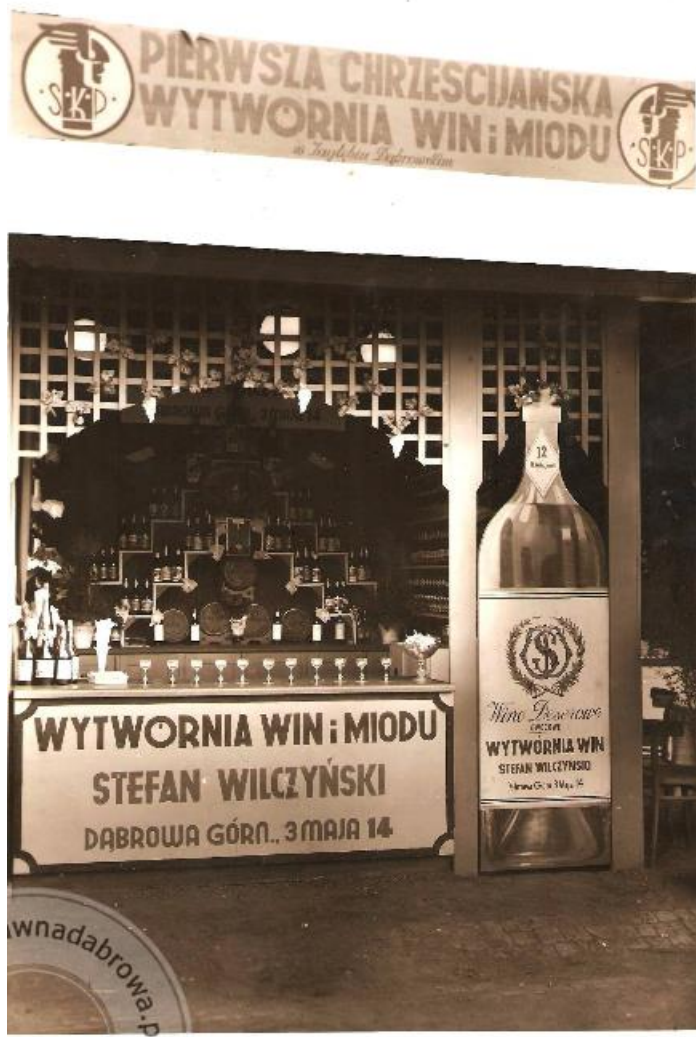
2. Poprzez rozmowy w internecie uzyskano informacje i odtworzono historię wytwórni win i wódek przy 3 Maja 14. Pozyskane materiały:



Zdj.12 Fotografia restauracji należącej do wytwórni.

Pozyskano z kolekcji prywatnej Jarosława Haszka.

Projekt współfinansowany ze środków Unii Europejskiej w ramach Programu Operacyjnego Pomoc Techniczna 2014-2020



Zdj.13 Fotografia stoiska wytwórni na międzynarodowych targach.  
Pozyskano z kolekcji prywatnej Jarosława Haszka.

Projekt współfinansowany ze środków Unii Europejskiej w ramach Programu Operacyjnego Pomoc Techniczna 2014-2020



*Zdj.14 Fotografia właścicieli fabryczki przed jej witryną.  
Pozyskano z kolekcji prywatnej Jarosława Haszka.*

Opracowany tekst:

Wytwórnia Win i Wódek

Fabryka na 3 Maja? Oczywiście, kiedyś tu była. W podwórku jednej z kamienic przez kilka lat prężnie prosperowała pierwszorzędna „Wytwórnia Win i Miodów Pitnych”. I nie była to malutka manufaktura, tylko spory zakład zatrudniający do 25 robotników i zajmujący ponad 800m<sup>2</sup>. Wytwórnia mieściła się w piwnicy i na parterze oficyny kamienicy przy ulicy 3 Maja 14 i należała do Stefana Wilczyńskiego. W kilku pomieszczeniach wytwarzano znakomitej jakości trunki alkoholowe, serwowane w szeregu przedwojennych lokalnych barów i restauracji. Jednym z miejsc gdzie można było skosztować wyrobów fabryczki była restauracja przy ulicy 3 Maja 7. Alkohole tutaj wyprodukowane wystawiane były najprawdopodobniej na różnego rodzaju targach. Mam nadzieję, że zdobywały na nich zaszczytne nagrody za jakość i smak. Wytwórnia reklamowała się jako „Pierwsza CHRZEŚCIJAŃSKA Wytwórnia w Zagłębiu”! Ciekawe, czy w dzisiejszych czasach taka reklama zostałaby zaakceptowana



Projekt współfinansowany ze środków Unii Europejskiej w ramach Programu Operacyjnego Pomoc Techniczna 2014-2020

przez społeczeństwo? Spadkobiercy właścicieli we wspomnieniach przytaczają, że po wojnie przedsiębiorstwo wróciło do prawowitych właścicieli. Niestety nie uniknęło nacjonalizacji – stało się to w 1956 roku i w niespełna rok później całkowicie upadło.

3. Odnaleziono archiwalne fotografie Kina „Ars” w archiwach Muzeum Miejskiego Szttygarka. Na podstawie wycinków z dawnych gazet udało się uzyskać informacje o dwóch pożarach kina oraz późniejszej odbudowie, które pozwoliły uzmysłowić rangę obiektu i jego historię.

Pozyskane materiały:



Zdj. 15 Widownia kina. Pozyskano z kolekcji prywatnej Pawła Smalcerza.

Projekt współfinansowany ze środków Unii Europejskiej w ramach Programu Operacyjnego Pomoc Techniczna 2014-2020



Zdj.16 Fotografia kina podczas funkcjonowania w środku „Komitetu Żywnościowego”.  
Pozyskano z archiwum Muzeum Miejskiego „Szttygarka”

Projekt współfinansowany ze środków Unii Europejskiej w ramach Programu Operacyjnego Pomoc Techniczna 2014-2020



Zdj.17 Fotografia zaplecza kina z okresu międzywojnia.

Pozyskano z archiwum Muzeum Miejskiego „Szttygarka”

Projekt współfinansowany ze środków Unii Europejskiej w ramach Programu Operacyjnego Pomoc Techniczna 2014-2020



Zdj.18 Fotografia kina podczas funkcjonowania w środku „Komitetu Żywnościowego”

Pozyskano z archiwum Muzeum Miejskiego „Sztęgarka”

Opracowany tekst:

Kino „Ars”

Budynek kina kojarzy się pewnie wielu z nas z wyświetlanymi w PRL dziełami polskiej kinematografii. Ja chcę jednak opowiedzieć o jego historii z czasów przedwojennych. Dla niektórych dziwny może być fakt, że na elewacji budynku widnieją zamurowane okna. Po co budować w kinie okna? Budynek początkowo w ogóle nie był stawiany z myślą o projekcji filmów – jego zasadniczą funkcją miało być połączenie teatru z domem kultury. Ciekawy jest również sam fakt powstania gmachu - został wybudowany niejako społecznie, ze składek Stowarzyszenia Robotników Chrześcijańskich. Czy wyobrażamy sobie w dzisiejszych czasach by jakiegokolwiek stowarzyszenie zdołało zebrać ze składek członkowskich fundusze wystarczające na postawienie swojej siedziby? I do tego siedziby, która przetrwa szereg lat i stanie się jednym z symboli miasta? Interującym elementem budynku była przewijająca się we wspomnieniach ludzi galeria Królów

Projekt współfinansowany ze środków Unii Europejskiej w ramach Programu Operacyjnego Pomoc Techniczna 2014-2020

Polskich. Nie udało mi się dokładnie dowiedzieć jak ona wyglądała, gdyż została zniszczona przez okupanta podczas II wojny światowej, a żadne zdjęcia nie zostały zachowane. Prawdopodobnie wzdłuż ścian znajdowały się namalowane lub wiszące portrety władców Polski. Co ciekawe, przez szereg lat budynek nie gościł w swoich progach jedynie filmów. Mieściła się tu herbaciarnia, cukiernia, a przez pewien czas w gmachu „Ars-u” działało nawet biuro adwokata i salon fotograficzny. Początkowo kino nazywało się „Kometa”. Znana nam nazwa została nadana dopiero w 1935 roku przy okazji zmiany właściciela. O tym jak bardzo popularne i istotne to było miejsce świadczy fakt, iż obiekt dwa razy odbudowywano po pożarach. Obydwa miały miejsce w latach międzywojennych – pierwszy spalił kabinę operatora wraz z filmami, a drugi miał miejsce w Małej Sali kilka lat później. Podczas drugiej wojny światowej obiekt upodobali sobie Niemcy zmieniając jego nazwę na „UFA Deutche Theatre” jednocześnie zakazując wstępu Polakom.

4. Na podstawie rozmów z ludźmi na ulicy oraz w internecie udało się odtworzyć historię „Ogniska” w centrum Dąbrowy. Poprzez stronę dawnadabrowa.pl pozyskane zostały stare zdjęcia dotyczące ww. budynku.

Pozyskane materiały:

Projekt współfinansowany ze środków Unii Europejskiej w ramach Programu Operacyjnego Pomoc Techniczna 2014-2020



Zdj.19 Fotografia „Ogniska” z oddali.

Pozyskano z kolekcji prywatnej Włodzimierza Starościaka



Zdj. 20 Wycinek prasowy dotyczący otwarcia w PRL-u w budynku „Ogniska” Domu Kultury Huty im. F. Dzierżyńskiego (obecnie Huta Bankowa).

Pozyskano ze Śląskiej Biblioteki Cyfrowej.

Projekt współfinansowany ze środków Unii Europejskiej w ramach Programu Operacyjnego Pomoc Techniczna 2014-2020



Zdj.21 Fotografia współczesna lokalizacji „Ogniska”.

Autor: Bartosz Lorens

Projekt współfinansowany ze środków Unii Europejskiej w ramach Programu Operacyjnego Pomoc Techniczna 2014-2020



Zdj.22 Fotografia harcerzy w budynku „Ogniska” z okresu międzywojnia.

Pozyskano z kolekcji prywatnej Rafała Gawędy



Projekt współfinansowany ze środków Unii Europejskiej w ramach Programu Operacyjnego Pomoc Techniczna 2014-2020



Zdj.23 Fotografia harcerzy w obejściu budynku z okresu międzywojnia.

Pozyskano z kolekcji prywatnej Witolda Molędy

Projekt współfinansowany ze środków Unii Europejskiej w ramach Programu Operacyjnego Pomoc Techniczna 2014-2020



*Zdj.24 Fotografia harcerzy w obejściu budynku „Ogniska” z okresu międzywojnia.*

Pozyskano z kolekcji prywatnej Witolda Mołody

Projekt współfinansowany ze środków Unii Europejskiej w ramach Programu Operacyjnego Pomoc Techniczna 2014-2020



Zdj.25 Fotografia harcerzy w obejściu budynku z okresu międzywojnia.

Pozyskano z kolekcji prywatnej Witolda Molędy

Opracowany tekst:

Ognisko

Czy wiecie, że w centrum Dąbrowy znajdowała się „stocznia” ? Okazuje się że ulica 3 Maja była tak uniwersalna, że wytwarzano tu nawet łódki, a konkretniej - kajaki. Związane są one z dawnym

Projekt współfinansowany ze środków Unii Europejskiej w ramach Programu Operacyjnego Pomoc Techniczna 2014-2020

Domem Kultury Huty Bankowej – wówczas Huty im. Feliksa Dzierżyńskiego. Budynek w czasach międzywojennych był m. in. siedzibą dąbrowskiego hufca harcerzy, którzy w tym miejscu tworzyli i remontowali swoje kajaki. Pierwotnie budynek miał jednak zupełnie inne przeznaczenie. Były to... koszary! Dokładna jednostka stacjonująca w tym budynku nie jest znana, ale przypuszcza się, że był to oddział 14 Pułku Kozaków Dońskich z Będzina. Na dole budynku znajdowały się stajnie, a na górze kwatery żołnierzy. Budynek stał mniej więcej w tym samym miejscu, co obecny blok przy ulicy Paryskiej 4. Wraz z przemianami centrum Dąbrowy został wyburzony i zastąpiony blokiem mieszkalnym.

5. Podczas rozmów z mieszkańcami kamienic w centrum udało się odkryć zachowane zabytkowe posadzki wraz z sygnaturami rzemieślników przy ulicy Sobieskiego 11 oraz 3 Maja 16. Wykonano dokumentację fotograficzną stanu istniejącego.



Zdj.26 Zabytkowa posadzka Autor: Krzysztof Kulik

Projekt współfinansowany ze środków Unii Europejskiej w ramach Programu Operacyjnego Pomoc Techniczna 2014-2020



Zdj.27 Zabytkowa posadzka Autor: Krzysztof Kulik

Projekt współfinansowany ze środków Unii Europejskiej w ramach Programu Operacyjnego Pomoc Techniczna 2014-2020



Zdj.28 Kamienica z zabytkową posadzką Autor: Krzysztof Kulik



*Zdj.29 Zabytkowa posadzka Autor: Krzysztof Kulik*

Opracowany tekst:

### Płytki

Jednym z innych ciekawych śladów przeszłości, na jakie możemy natrafić w kamienicach, są płytki. Niegdyś w całej Polsce istniało jedynie kilkadziesiąt wytwórni płytek i fachowców, którzy wykonywali z nich podłogi. O ich profesjonalizmie świadczy fakt, że w wielu miejscach naszego miasta te posadzki leżą do dziś w idealnym niemal stanie. Najbardziej znamienici i oczywiście najdrożsi fachowcy podpisywali swoje prace, umieszczając w posadzce dodatkową płytkę ze swoim imieniem i nazwiskiem albo nazwą zakładu. Jedną z takich płytek można oglądać właśnie w kamienicy z numerem 11 przy ulicy Sobieskiego, za drzwiami wejściowymi do kamienicy w bramie po prawej stronie. Podpisał się na niej znany rzemieślnik z Sosnowca – Korzeniec. Jest on bohaterem jednej z powieści Zbigniewa Białasa. Podobne posadzki znajdziemy jeszcze w kilku kamienicach w centrum Dąbrowy. Najciekawsza znajduje się na balkonie kamienicy przy ulicy 3 Maja 16. Niestety, jak w przypadku domu modlitwy, tak i tutaj balkon ten należy obecnie do prywatnego mieszkania. Mozaika jest złożona z setek malutkich kwadracików, niegdyś mozolnie układanych we wzór przez kamieniarza. Podobne posadzki możemy znaleźć np. w bogatych kamienicach mieszczańskich na krakowskim Starym Mieście.

Projekt współfinansowany ze środków Unii Europejskiej w ramach Programu Operacyjnego Pomoc Techniczna 2014-2020

6. Podczas spacerów po mieście udało się odkryć interesujące podwórko w bramie kamienicy 3 Maja 4 zachowane w stylu minionych epok. Kwerendy w starych księgach handlowych, adresowych i gazetach pozwoliły zdobyć dawne reklamy rzemieślników i odtworzyć listę punktów handlowych i usługowych działających pod tym numerem. Wykonano dokumentację fotograficzną stanu istniejącego.

Pozyskane materiały:



Zdj.30 Reklama galanterii Izydora Wartaka

Pozyskano z „Chrześcijańskiego Informatora Zagłębia Dąbrowskiego na rok 1938.”



Projekt współfinansowany ze środków Unii Europejskiej w ramach Programu Operacyjnego Pomoc Techniczna 2014-2020



Zdj.30 Fotografia podwórka. Autor: Krzysztof Kulik

Projekt współfinansowany ze środków Unii Europejskiej w ramach Programu Operacyjnego Pomoc Techniczna 2014-2020



Zdj.31 Reklama fotografa Altmana

Pozyskano z archiwum prywatnego Sylwestra Dominika.

Opracowany tekst:

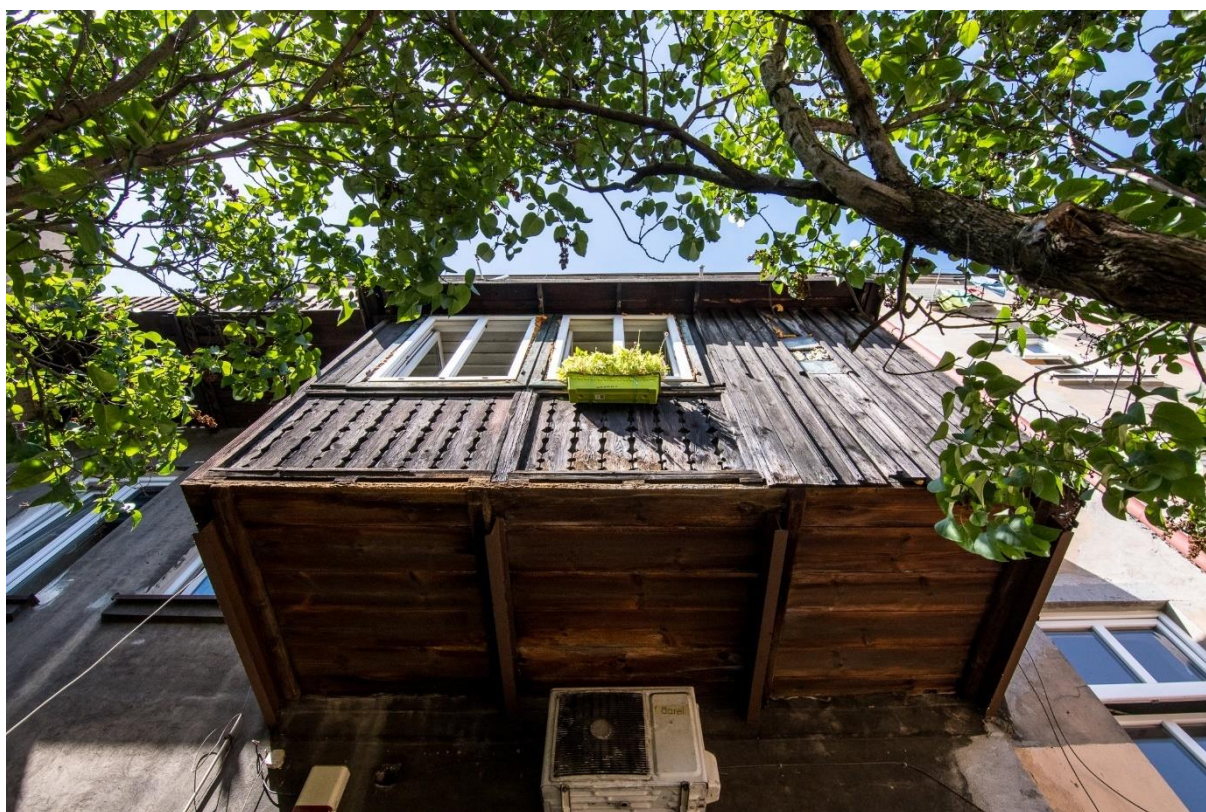
Podwórka 3 Maja

Wraz z budową bloków w centrum i jego ogólną modernizacją praktycznie całkowicie zniknęły klimatyczne podwórka w bramach kamienic, tak charakterystyczne dla dużych miast pokroju Łodzi czy Poznania. Przypatrując się wnikliwie ulicom w centrum w paru miejscach możemy jeszcze spotkać

Projekt współfinansowany ze środków Unii Europejskiej w ramach Programu Operacyjnego Pomoc Techniczna 2014-2020

takie miejsca, w których czas dosłownie się zatrzymał. Najpiękniejszym podwórkiem ze wszystkich jest to za bramą kamienic na ulicy 3 Maja 4. Szarobrunatna cegła pokryta od wiosny zielonkawym bluszczem, który na jesieni zakwita płomieniem czerwieni. Labirynt komórek i balkonów – gdyby zabrać samochody można by przenieść się w czasie o kilkadziesiąt lat. Sama kamienica prawdopodobnie pochodzi z końca XIX wieku. Przez lata mury tego budynku gościły szereg instytucji i handlarzy – Biuro Sędziego Śledczego, agencja Elektrowni, oddział PCK, fotograf, krawiec, cukiernik, szkoła handlowa – można by tak wymieniać i wymieniać. Oczywiście nie jest to jedyne zachowane podwórko na ulicy 3 Maja – w starym stylu zachowały się na tej ulicy jeszcze dwa – zachęcam do samodzielnego zapuszczenia się w bramy i poszukania kolejnych kapsuł czasu.

7. Podczas rozmów z mieszkańcami udało się odnaleźć dawny żydowski dom modlitewny w kamienicy przy Sobieskiego 17 oraz żydowskie kuczki pod adresem Sobieskiego 15. Wykonano dokumentację fotograficzną stanu istniejącego.



Zdj.32 Fotografia kuczki Autor Bartosz Lorens

Projekt współfinansowany ze środków Unii Europejskiej w ramach Programu Operacyjnego Pomoc Techniczna 2014-2020



Projekt współfinansowany ze środków Unii Europejskiej w ramach Programu Operacyjnego Pomoc Techniczna 2014-2020

Zdj.33 Fotografia pieca w żydowskim domu modlitewnym. Autor: Krzysztof Kulik

Opracowany tekst:

### Ślady żydowskie

Żydzi zawsze stanowili ważny element historii dawnej Dąbrowy. Mimo iż nie mieszkają w naszym mieście od czasów wojny, to po dziś dzień w różnych miejscach zachowały się po nich pamiątki i ślady przeszłości – mniej lub bardziej wyraźne. Okazuje się, że do dziś zachował się nawet ich dom modlitw! Powiem więcej – każdy z nas przejeżdża obok niego nieświadomie kilka razy w tygodniu. Znajduje się on w jednej z ciągu kamienic przy ulicy Sobieskiego – dokładna lokalizacja nie jest podana rozmyślnie z faktu, iż jest to obecnie prywatne mieszkanie. Według słów obecnego właściciela budynku podobno pod farbą nadal znajdują się polichromie z żydowskimi malowidłami. Dom modlitwy jest połączony z kuczką. Pod tą nazwą kryje się specjalna i nieco dziwna konstrukcja związana z kulturą żydowską. Mianowicie jest to swego rodzaju balkon, który posiada otwierany dach. Podczas święta sukkot – święta szałasów – żydzi spożywają w środku kuczki posiłki na znak tułaczki po ziemiach Egiptu. Oczywiście wszystko przy otwartym dachu, niezależnie od warunków pogodowych. Kuczki powstały w polskich kamienicach, gdyż często na podwórkach tych wielorodzinnych budynków nie było miejsca na rozstawienie namiotu-kuczki i świętowania. Powoli zaczęto adaptować na te cele balkony, aż w końcu stały się pełnoprawnym elementem żydowskiej kultury. Jak już wspomniałem jedna z takich kuczek znajduje się właśnie w podwórku żydowskiego domu modlitwy. Bez kontaktu z właścicielem jej obejrzenie nie jest możliwe, ale nie ma tego złego - to niejedyna kuczka w centrum. Kolejne dwie można oglądać na posesji kamienicy, w której właśnie stoimy, przy Sobieskiego 15 – trzeba jedynie wejść w bramę. Kuczki to te drewniane, obudowane balkony.

8. Podczas kwerendy centrum odnaleziono dawny mural z logiem PZPR zachowany na ścianie przy Henryka Sienkiewicza 6A. Wykonano dokumentację fotograficzną stanu istniejącego.

Projekt współfinansowany ze środków Unii Europejskiej w ramach Programu Operacyjnego Pomoc Techniczna 2014-2020



Zdj.34 Fotografia reliktu logo PZPR. Autor: Bartosz Lorens

Opracowany tekst:

Znak PZPR

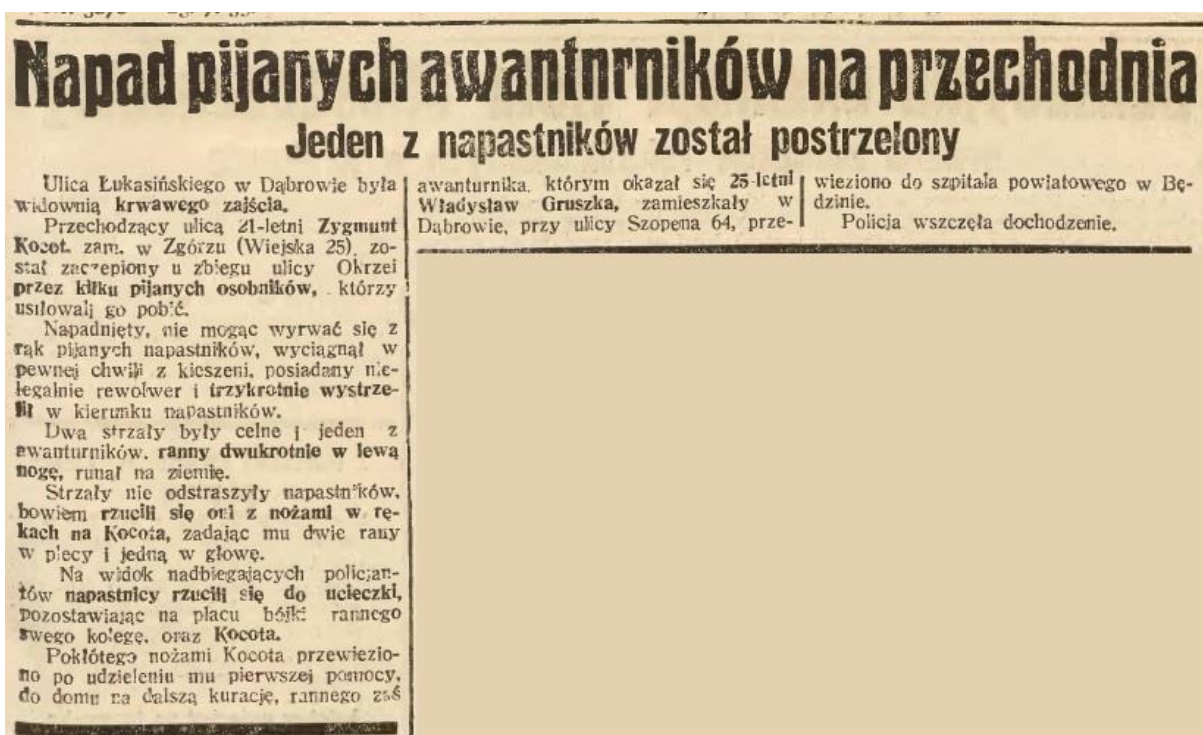
Pewnie każdy z Was pamięta wszechobecne propagandowe murale z okresu PRL-u. Przez lata wiele z nich zniknęło wraz z remontami budynków, ale do dziś w wielu miejscach naszego miasta zachowały się ich resztki. Jednym z nich jest dawna płyta z malunkiem na podwórku koło CAO na Sienkiewicza 6A. Na niewielkiej komórcie sąsiadującego placu dobry obserwator dostrzeże wyblakłe logo PZPR. To oczywiście niejedyna tego typu pamiątka w naszym mieście. Czasami, przy wymianie reklam, odsłaniany jest stary mural na kamienicy przy rondzie na dole Alei Róż. Inny ciekawy napis znajdziemy koło bramy wjazdowej do dawnych zakładów Strem. Zachęcam Was do samodzielnego poszukiwania takich znaków – w Dąbrowie znanych jest co najmniej 10 tego rodzaju pamiątek przeszłości.

9. Wykonano kwerendę w archiwalnych numerach gazet udostępnionych w Śląskiej Bibliotece Cyfrowej. Z odnalezionych artykułów dotyczących okresu międzywojennego w Dąbrowie

Projekt współfinansowany ze środków Unii Europejskiej w ramach Programu Operacyjnego Pomoc Techniczna 2014-2020

Górnicy wybrano dwa egzemplarze dotyczące kroniki kryminalnej jako przedstawienie realiów życia miasta w ówczesnych czasach.

Pozyskane materiały:



Zdj.35 Wycinek prasowy dotyczący bójki na ulicy Okrzei

Pozyskano ze Śląskiej Biblioteki Cyfrowej z numeru czasopisma „Polonia” z 23 lipca 1935 roku



Zdj.36 Wycinek prasowy dotyczący bójki na ulicy Okrzei

Projekt współfinansowany ze środków Unii Europejskiej w ramach Programu Operacyjnego Pomoc Techniczna 2014-2020

Pozyskano ze Śląskiej Biblioteki Cyfrowej z numeru czasopisma „Polonia” z 23 kwietnia 1935 roku

Opracowany tekst:

### Kryminalna Dąbrowa

Dąbrowa w czasach międzywojennych nie była w żadnym wypadku bezpiecznym miastem. Rozboje, morderstwa, fałszerstwa pieniędzy były na porządku dziennym. Ówczesne gazety na bieżąco relacjonowały każde z tych wydarzeń, donosząc codziennie mieszkańcom o nowej tragedii. Oczywiście, czytając stare wycinki, należy mieć do nich nieco dystansu – jak dziś, tak samo i wtedy goniono za sensacją i koloryzowano fakty, aby czytelnicy chętniej sięgali po kolejne numery. Pierwszy wycinek z kwietnia 1935 roku informuje nas o krwawej grze w karty na ulicy Okrzei. Czesław Kasprzyk i Stefan Orbych grali razem w karty na pieniądze. Jeden z nich – Orbych – przegrał grę i był winny Kasprzykowi 50 groszy. Nie mógł zapłacić swojemu koledze, więc gdy wracali do domów pobili się na ulicy Okrzei. W pewnym momencie Kasprzyk wyciągnął z kieszeni nóż i dźgnął Stefana kilka razy na samym środku ulicy. Ranny został przewieziony do szpitala, a policja wkrótce ujęła niedoszłego mordercę. Druga sytuacja również miała miejsce na ulicy Okrzei, ale na jej dalszym odcinku – obecnie jest to teren między blokami. Przechodzący ulicą Zygmunt Kocot został zaczepiony przez grupę pijanych osób. Nie mogąc się wyrwać z ich rąk wyciągnął z kieszeni rewolwer i strzelił do atakujących. Jeden ze strzałów okazał się celny i trafił jednego z awanturników. Ci jednak nie przestali atakować, lecz wyciągnęli noże i porządnie poturbowali Zygmunta. Uciekli dopiero na widok policji, która następnie przewiozła rannych do szpitala. To tylko dwie z setek kryminalnych opowieści z dawnej Dąbrowy.

10. Podczas rozmów z mieszkańcami uzyskano informacje i odtworzono historię ukrywania żydowskiej rodziny w kamienicy pod adresem Henryka Sienkiewicza 22. Wykonano dokumentację fotograficzną stanu istniejącego.



Projekt współfinansowany ze środków Unii Europejskiej w ramach Programu Operacyjnego Pomoc Techniczna 2014-2020



Zdj.37 Fotografia kamienicy Autor: Bartosz Lorens

Opracowany tekst:

Ukrywanie Żydów

Każdy z nas zna historie o ludziach ukrywających Żydów podczas II wojny światowej. Co prawda nie było ich tu tak dużo jak w pobliskim Będzinie, ale stanowili istotny procent ludności miasta. Podczas wojny część z nich uciekła, część trafiła do getta na terenie naszego miasta, część została wywieziona. Pojedyncze osoby ukryły się u życzliwych Polaków. Jedną z takich historii wydarzyła się tu w centrum, w kamienicy przy ulicy Henryka Dąbrowskiego 22. Według relacji jednego z mieszkańców, który historię tę usłyszał od swojej babci, po wkroczeniu Niemców na strychu budynku ukryła się rodzina żydowska, która nie chciała iść do getta. Pozostali w kamienicy Polacy starali się im pomagać dostarczając niezbędne środki do przeżycia. Niestety w 1940 roku do kamienicy powoli zaczęli się wprowadzać niemieccy imigranci z Rumunii. Z dnia na dzień żydowska rodzina musiała opuścić

swoją kryjówkę i pod osłoną nocy udała się w nieznanym kierunku. Nie wiadomo czy udało im się przeżyć wojnę. Jediną pamiątką po nich jest portret młodej żydówki pozostający w kolekcji jednego z Dąbrowian.

Projekt współfinansowany ze środków Unii Europejskiej w ramach Programu Operacyjnego Pomoc Techniczna 2014-2020

11. Podczas rozmów z mieszkańcami uzyskano informacje i odtworzono historię skrytki na broń w kamienicy przy Henryka Dąbrowskiego 17. Wykonano dokumentację fotograficzną stanu istniejącego.



Zdj.38 Fotografia kamienicy Autor: Bartosz Lorens

Opracowany tekst:

Skrytka żołnierzy

Kamienica przy ulicy Henryka Dąbrowskiego 17 przed laty skrywała w swoich murach niewielki skarb. W czasach PRL grupka chłopców, przy okazji zabaw na okolicznych podwórkach, zagłębiła się w piwnice budynku. Przypadkowo odkryli przejście do skrytki – niestety nie wiem, czy znajdowała się ona w postaci zapadni w podłodze czy może zamurowanego przejścia. W środku znaleźli skład broni z czasów I wojny światowej zostawionej podobno przez wojska austriackie. Zabrali znaną broń, by postrzelać do celów na podwórku. Po pewnym czasie strzałami zainteresowali się funkcjonariusze UB. Chłopcy zostali aresztowani, a skrytka skonfiskowana przez saperów. Skąd w kamienicy wzięły się karabiny? Możliwe, że była to skrytka jednej z organizacji paramilitarnych, które organizowały się w

Projekt współfinansowany ze środków Unii Europejskiej w ramach Programu Operacyjnego Pomoc Techniczna 2014-2020

Dąbrowie w pierwszych dniach wyzwolenia spod zaborów. Broń mogła zostać zdobyta podczas rozbrajania dotychczasowego okupanta. W Dąbrowie, jak i w całym kraju, działały różne frakcje. Wspomniana skrytka mogła zostać wykonana przez jeden z odłamów, któremu nie udało się przejąć władzy w mieście i musiał zaprzestać swojej paramilitarnej działalności.

12. Podczas rozmów z właścicielami kamienic uzyskano informacje na temat historii latatarki adresowej z okresu XIX wieku pod adresem 3 Maja 32. Wykonano dokumentację fotograficzną stanu istniejącego.



Zdj.39 Fotografia latarenki. Autor: Krzysztof Kulik

Opracowany tekst:

Carski znak

Jak wszyscy dobrze wiemy w XIX wieku Dąbrowa pozostawała pod carskim zaborem. Wiele dokumentów, planów czy chociażby zwykłych znaków sprzed I wojny światowej w dużej mierze jest pisanych cyrylicą. Do dziś zachowało się bardzo niewiele materiałów z tamtych lat. Jedną z nielicznych pamiątek jest stara latarenka adresowa z ulicy 3 Maja, z czasów, gdy jeszcze nazywała się „Klubowa”.

Projekt współfinansowany ze środków Unii Europejskiej w ramach Programu Operacyjnego Pomoc Techniczna 2014-2020

Można ją obejrzeć w Cafe Kamienica w godzinach jej otwarcia. Została ona znaleziona na strychu podczas remontu budynku, w którym znajduje się kawiarnia. Została poddana renowacji i obecnie można ją podziwiać pijąc dobrą kawę.

13. Wykonano kwerendę w archiwach Muzeum Miejskiego Szttygarka oraz wśród dawnych pracowników „DEFUM”. Poprzez serię wywiadów, wizji terenowych odtworzono historię fabryki.

Pozyskane materiały:



Zdj.40 Hala produkcyjna DEFUM w okresie międzywojennym.

Pozyskano z archiwum Muzeum Miejskiego „Szttygarka”

Projekt współfinansowany ze środków Unii Europejskiej w ramach Programu Operacyjnego Pomoc Techniczna 2014-2020



*Zdj.41 Widok na DEFUM w okresie międzywojennym*

Pozyskano z archiwum Muzeum Miejskiego „Sztęgarka”

Projekt współfinansowany ze środków Unii Europejskiej w ramach Programu Operacyjnego Pomoc Techniczna 2014-2020



Zdj.42 Biuro Kontroli DEFUM

Pozyskano z kolekcji prywatnej Ryszarda Sokoła

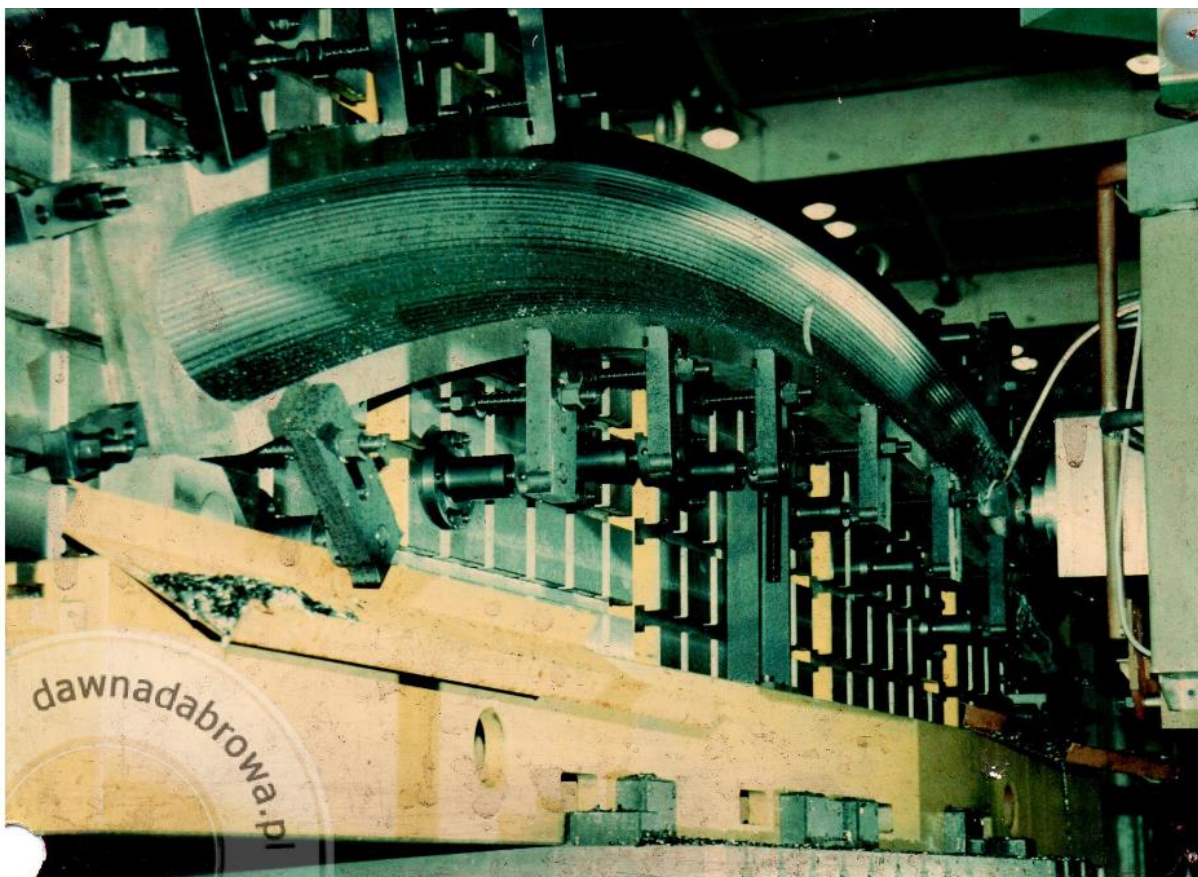
Projekt współfinansowany ze środków Unii Europejskiej w ramach Programu Operacyjnego Pomoc Techniczna 2014-2020



Zdj.43 Obrabiarka WHA w zakładzie Dubler Polkowice, produkowana w DEFUM.

Pozyskano z kolekcji prywatnej Bernarda Jaskuły

Projekt współfinansowany ze środków Unii Europejskiej w ramach Programu Operacyjnego Pomoc Techniczna 2014-2020

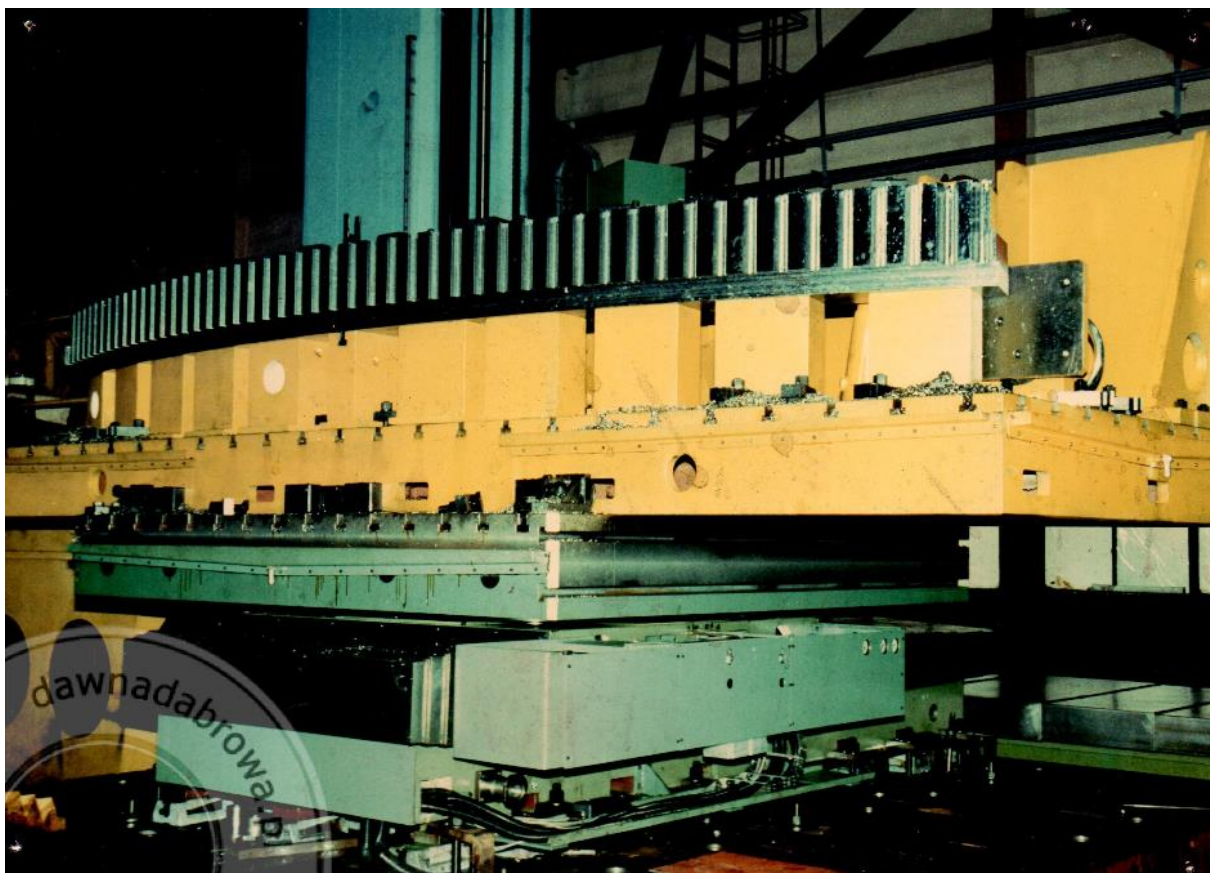


*Zdj.44 Specjalna obrabiarka dostosowana do obróbki fragmentów kół zębatach ogromnych koparek pracujących na kopalniach odkrywkowych Bełchatowa. Była to maszyna opatentowana przez DEFUM.*

Pozyskano z kolekcji prywatnej Bernarda Jaskuły



Projekt współfinansowany ze środków Unii Europejskiej w ramach Programu Operacyjnego Pomoc Techniczna 2014-2020



*Zdj.45 Specjalna obrabiarka dostosowana do obróbki fragmentów kół zębatach ogromnych koparek pracujących na kopalniach odkrywkowych Bełchatowa. Była to maszyna opatentowana przez DEFUM.*

Pozyskano z kolekcji prywatnej Bernarda Jaskuty

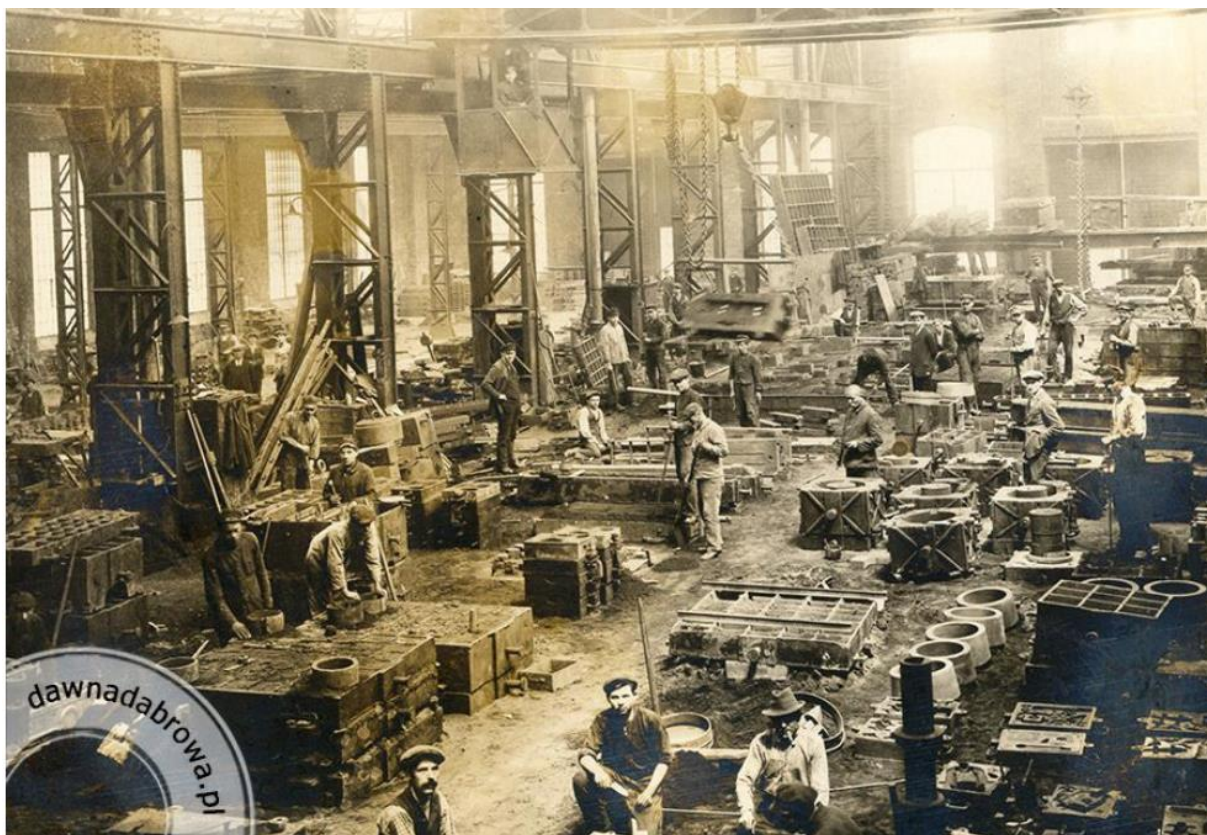
Projekt współfinansowany ze środków Unii Europejskiej w ramach Programu Operacyjnego Pomoc Techniczna 2014-2020



Zdj.46 Dzień Metalowca – pochód pracowników DEFUM z zakładu prawdopodobnie do PKZ-tu. Na zdjęciu Grzegorz Dolniak, Krzysztof Camona, Bystranowski w poczcie sztandarowym.

Pozyskano z kolekcji prywatnej Tomasza Derdy.

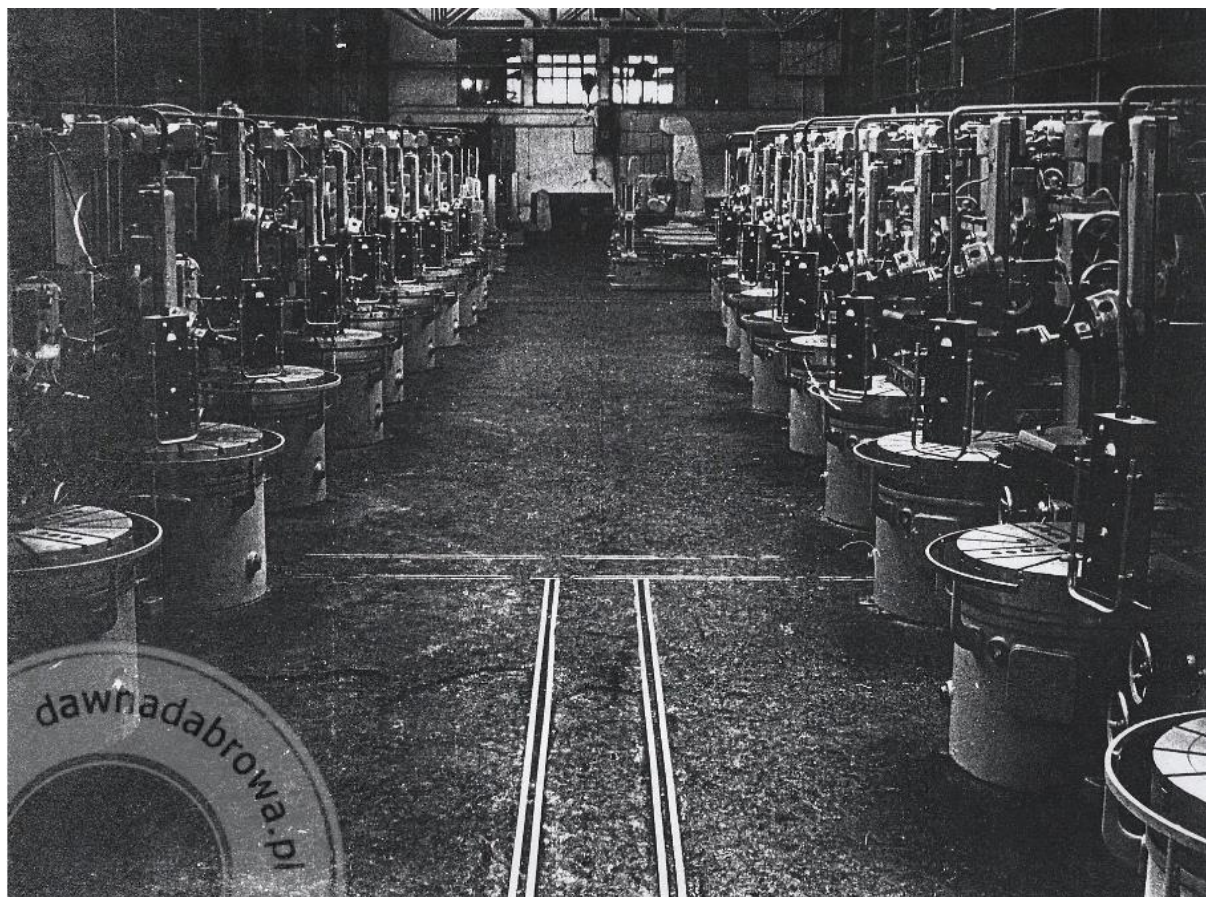
Projekt współfinansowany ze środków Unii Europejskiej w ramach Programu Operacyjnego Pomoc Techniczna 2014-2020



*Zdj.47 Odlewnia DEFUM w okresie międzywojnia*

Pozyskano z archiwum Muzeum Miejskiego „Sztęgarka”

Projekt współfinansowany ze środków Unii Europejskiej w ramach Programu Operacyjnego Pomoc Techniczna 2014-2020



Zdj.48 Obrabiarki przygotowane do wysyłki do klientów w halach DEFUM

Pozyskano z kolekcji prywatnej Tomasza Derdy

Opracowany tekst:

DEFUM

Historia Dąbrowskiej Fabryki Obrabiarek zaczyna się w latach 70. XIX wieku. Na miejscu zakładu działa wtedy warsztat ślusarski bliżej nieznanego przemysłowca. Przechodząc w międzyczasie przez ręce dwóch właścicieli w 1885 zakład staje się częścią udziałową znanego czeskiego przemysłowca Emila Skody (ten sam, który zapoczątkował produkcję słynnej marki aut).

W latach 90. zakład znów zmienił właściciela - tym razem stali się nim przemysłowcy z Sosnowca - Wilhelm Fitzner oraz Konrad Gamper. W 1897 roku przekształcili DEFUM w „Towarzystwo Akcyjne Zakładów Kotlarskich i Mechanicznych W. Fitzner i K. Gamper”. Była to jedna z najbardziej znaczących spółek w Królestwie Polskim, posiadająca swoje oddziały w Warszawie, Łodzi i innych ważnych

Projekt współfinansowany ze środków Unii Europejskiej w ramach Programu Operacyjnego Pomoc Techniczna 2014-2020

miastach carskich. Jest to swoisty kamień milowy w historii zakładu, który zaważył na jego dalszych losach. Zmiany w formie przedsiębiorstwa zogniskowały produkcję dąbrowskiej fabryki na przemysł maszynowy.

Niestety dąbrowski zakład był jedynie filią o wiele większego zakładu w Sosnowcu – mieści się on obecnie niedaleko Centrum Handlowego Plejada. Ten okres historii tworzy dość spore problemy, gdyż często w źródłach ciężko jest rozdzielić, czy informacje dotyczą konkretnie dąbrowskiego zakładu czy ogółu Towarzystwa Fitznera i Gampera. Filia nosiła wówczas nazwę „Dąbrowska Fabryka Maszyn i Odlewnia Żeliwa”. Jedną z największych reorganizacji zakładu miała miejsce w okolicy 1910 roku – w zasadzie większość historycznych budynków została wybudowana w tamtym czasie. Produkcja skupiała się na urządzeniach mechanicznych – tokarkach, frezarkach, szlifierkach, gwinciarkach, wiertarko-frezarkach, strugarkach i tym podobnych maszynach. Co ciekawe niemal połowa produkcji obrabiarek w 1933 roku była produkowana na potrzeby wojska. A dokładniej dla Marynarki Wojennej, Państwowej Wytwórni Uzbrojenia oraz Państwowych Zakładów Inżynieryjnych.

Produkcja odbywała się w następujący sposób. Po otrzymaniu zamówienia biuro fabrykacyjne przygotowywało specjalne karty operacyjne, na których opisywano przebieg obróbki poszczególnych elementów zamówienia oraz karty robocizny i materiałowe, a następnie kierowało go do modelarni. Tam wytwarzano modele odlewnicze z drewna, w których odlewano różnego rodzaju korpusy maszyn i innych urządzeń. Oczywiście DEFUM posiadał magazyn odlewów, więc w przypadku identycznych zamówień korzystano z poprzednich modeli. Odlewnia wytwarzała 4 podstawowe rodzaje żeliwa oraz dwa specjalne o podwyższonych parametrach. Ciekawostką – zakład ściągał koks z Czech, z okolic Karwiny, zamiast korzystać z polskiego. Niestety nasz, ze względu na dużą kruchość, nie nadawał się do zastosowania w odlewni maszynowej. Następnym etapem po odlewni była czyszczarnia. Z niej półprodukty trafiały do warsztatu mechanicznego, gdzie po przywiezieniu dodatkowych elementów z magazynu głównego składano maszyny. Dalej wędrowały one do ekspedycji, która wysyłała elementy do zamawiającego.

Od 1928 roku DEFUM wszedł do spółki „Zjednoczone Fabryki Maszyn Kotłów i Wagonów L. Zieleniewski, Fitzner i Gamper S.A”. Podczas II Wojny Światowej został doszczętnie zdemolowany przez Niemców – wywieźli wszystkie cenne urządzenia i części maszyn. Prawdopodobnie przez długi okres fabryka produkowała urządzenia na rzecz niemieckiej maszyny wojennej. Pomimo tego DEFUM wrócił do pracy jeszcze w styczniu 1945 roku – przy czym trzeba wspomnieć, iż Niemcy zostali wyparci z Dąbrowy dopiero 27 stycznia. Oprócz produkcji obrabiarek, zakład wykonywał również naprawy i remonty czołgów na potrzeby Ludowego Wojska Polskiego.

W czasach PRL, DEFUM został upaństwowiony – dokładnie w 1949 roku. Wraz ze zmianami własnościowymi przyszła zmiana nazwy na „Śląsko-Dąbrowska Fabryka Urządzeń Mechanicznych im. Stanisława Krzynówka”. Okres PRL był dla DEFUM złotą erą. Około 80% produkcji zakładu było eksportowane i to wcale nie do ZSRR, tylko na Zachód. Produkcja obrabiarek ciężkich była uznana za polską specjalność eksportową.

Projekt współfinansowany ze środków Unii Europejskiej w ramach Programu Operacyjnego Pomoc Techniczna 2014-2020

Z fabryki wychodziły całe składy kolejowe wysyłane głównie do portu w Gdyni i dalej do krajów docelowych obu Ameryk, a nawet Australii. Równolegle odbywała się dystrybucja drogą lądową do krajów Europy Zachodniej. Krajowi inwestorzy mieli trudności w zakupie obrabiarek DEFUM, gdyż eksport traktowany był priorytetowo z uwagi na pozyskiwanie niezbędnych dla kraju dewiz. W każdym miesiącu z fabryki wychodziło 20 – 40 obrabiarek. W chwili uruchomienia produkcji każda obrabiarka miała już swojego odbiorcę .

W 1970 roku próbowano na bazie czterech fabryk utworzyć ogromny Kombinat Obrabiarek Ciężkich PONAR-PORUM. W 1975 roku nastąpiła nowa próba integracji i tym razem utworzono Kombinat Obrabiarek Ciężkich PONAR-ZAWIERCIE, który obejmował trzy fabryki, tj. FUM-PORĘBA, FO-RAFAMET i DFO-DEFUM. Żadna z tych koncepcji integracji nie zyskała jednak szerokiego poparcia poszczególnych zakładów i około roku 1980 powrócono do samodzielności poszczególnych fabryk. Próby integracji tych znanych w świecie fabryk kończyły się rywalizacją o prym w połączonym kombinacie.

14. Wykonano dokumentację fotograficzną muralu znajdującego się na ścianie bocznej hali P-2 dawnego DEFUM



Projekt współfinansowany ze środków Unii Europejskiej w ramach Programu Operacyjnego Pomoc Techniczna 2014-2020

*Zdj.49 Fotografia muralu DEFUM. Autor Bartosz Lorens*

Opracowany tekst:

#### Mural DEFUM

Dawna Dąbrowa, ta z czasów PRL, była pełna wszelkiego rodzaju sztuki ulicznej. Neony, murale, tablice z hasłami i różne instalacje pokrywały sporą część budynków w mieście. Większość z nich z biegiem czasu i wraz z remontami budynków znikła z naszej przestrzeni. Mural na hali P-2 DEFUM jest jednym z ostatnich relikwów przeszłości w naszym mieście. Na poniższych archiwalnych zdjęciach można zobaczyć, jak w dawnych latach wyglądało centrum miasta rozświetlone neonami. Ciekawostką jest jeszcze, znajdująca się w prawym górnym rogu hali, stara syrena alarmowa.

15. Podczas rozmów z mieszkańcami uzyskano informacje na temat bombardowania centrum miasta w 1945 roku. Wykonano dokumentację fotograficzną stanu istniejącego.



Projekt współfinansowany ze środków Unii Europejskiej w ramach Programu Operacyjnego Pomoc Techniczna 2014-2020

Zdj.50 Zbombardowana kamienica. Autor: Bartosz Lorens

Opracowany tekst:

Kamienica z bombą

Znajdująca się przed Wami kamienica to według słów lokalnych mieszkańców jedyny pozostały budynek, który podczas II wojny światowej ucierpiał od radzieckich bombardowań. Zbłąkany pocisk, zapewne wycelowany w tory kolejowe, uderzył w budynek całkowicie niszcząc jedno z pięter. Szczęście w nieszczęściu nie wybuchł, tylko utkwiał w kamienicy i po kilku dniach został wyciągnięty przez saperów. Były to pociski samozapalające – spowodowały one pożar kilku innych kamienic w okolicy, lecz wszystkie te budynki są już wyburzone. Zastąpiła je hala DEFUM.

16. Podczas kwerend w archiwalnych czasopismach ujawniono historię dotyczącą napadu na dworzec w Dąbrowie Górniczej.

Pozyskane materiały :



Projekt współfinansowany ze środków Unii Europejskiej w ramach Programu Operacyjnego Pomoc Techniczna 2014-2020



Dworzec kolejowy w Dąbrowie Górniczej.  
(Fot. „T. Detektyw“).

**Dąbrowa Górnicza**  
(od naszego korespondenta).

**K**ryzys ekonomiczny ma to do siebie, iż wciąga wszystkie słabsze psychicznie jednostki w pęd, biegnący po linii najmniejszego oporu. Zdobyć pieniądze za wszelką cenę i odrzucać — stało się dziś nieledwie hasłem dnia! I cóż dziwnego, że w tej niezdrowej atmosferze, w atmosferze nieuczciwych interesów, straszliwych hazardów i oszalałych, a najmniej nieraz spodziewanych defraudacji — tem łatwiej spekulują złoczytcy, rekrutując się już dzisiaj niejednokrotnie z ludzi niejednorodnych, a więc przeprowadzających swoje kunsztowne plany z iście korcownikowym artystem.

Napady ostatnich lat charakteryzuje błyskawiczna szybkość, zdeterminowana bezczelność i umiejętne zatarcie za sobą śladów. Drugo- cząca technika XX-go stulecia i w przestępczym fachu doszła do szczytu doskonałości. Piętno takiej prawdziwej mądrości nosi na sobie rubinek 60 tysięcy złotych w kasie kolejowej na stacji Dąbrowa Górnicza, gdzie w biały dzień, bo o godzinie 7 m. 45 rano, w obliczu wszystkich niemal, w ruchliwym budynku ekspedycyjnym, w pobliżu posterunku kolejowego dokonano zuchwałego napadu, przychem bandyci z łupem wycofali się najspokojniej i zniknęli, jak kamfora, nie pozostawiając po sobie najmniejszego prawie śladu.

#### Przed wypłatą.

O godzinie 7 i pół rano w dniu 14 sierpnia b. r. do budynku ekspedycyjnego, w którym mieści się również i zbiorcza kasa stacyjna, wszedło dwóch eleganckich panów, z których jeden, ubrany w suto ugarbirowaną złotem dystynkacją czapkę, czynił wrażenie wyższego urzędnika kolejowego. Pan ów miał w ręku teczkę, zdawał się być bardzo pewnym siebie, gdy natomiast towarzysz jego, cywilny, trzymał się kolo niego skromnie, jakby w roli podwładnego. W gmachu znajdował się wówczas jedynie woźny, którego nieznajomi zapytali o kasjera. Woźny odpowiedział, iż kasjer jeszcze nie przyszedł, aczkolwiek niezadługo powinien nadejść, bo ma dziś uskutecznie wypłaty. Panowie owi weszli do poczekalni, gdzie usiedli na ławce. Istotnie w kilka minut później zjawił się kasjer, Roman Bednarski, który z powodu przypadających świąt miał w dniu owym, zamiast 15-go, uskutecznie wypłaty pracownikom kolejowym. Bednarski przyszedł znacznie wcześniej, niż zwykłe, bowiem chciał sobie przygotować za czasów listy płac oraz posegregować pieniądze. Kasjer przedewszystkiem zapowiedział, iżby nie oddalał się nigdzie, bo pókią razem wypłaci do banku pieniądze. Przechodząc pmez poczekalnie, Bednarski zobaczył owoy osobników, a nie dostrzegłszy czapki kolejowej, którą jeden z nich zdiął wówczas z głowy i trzymał za sobą w ręku, zwrócił się z zapytaniem: „Co tu panowie robicie?“ — „Czekamy!“ — odparł krótko blondyn. Kasjer nie zainteresował się bliżej celem tak wczesnej wizyty, tylko zadowolniejszy się tą lapidarną definicją, udał się do pokoju kasowego. Stąd otworzył na chwilę okienko i oznajmił jednemu z kolejarzy, czekających już przy okienku na wypłaty, iż nie jest on wciągnięty na listę, nie ma więc po co czekać. Poczem okienko zamknął.

i, nie mającej właściwie żadnego poważnego znaczenia — wystarcza, aby Święty Biurokracy, rozpoznaj swe drobniagowe urzędowanie na typowy rosyjski sposób: imię ojca i matki, „familia i otceństwo“, jakiego wyznania, ile dzieci... czy bałka chorowała na tyfus, a jeżeli nie, to dlaczego... i zaczyna się protokollarne dochodzenie, stopy papierów, niezliczone godziny znamowanego bezprodukcyjnie czasu, no i, co najgorsze — zupełne ubezwłasnowolnienie urzędnika, który w ten sposób zatracca swą indywidualność i na sam widok „rewizora“ — dębije.

Była godzina 7 m. 45 rano. Urzędnicy zaczynali się już schodzić do biura. W przyległym do kasy pokoju, z drugiej strony korytarza, zasiadł do codziennej pracy młody kancelista, Miłkowski. Zaledwie rozłożył on książki i papiery, do pokoju weszli pewnym krokiem owi dwaj jegomości. Kancelista, widząc wyższego urzędnika, podniósł się od biurka i zapytał uprzejmie: „Czem mogę Panom służyć?“ — „Rewizorzy na kontrolę kasy“ — brzmiała sucha i surowym tonem tchnąca odpowiedź. „Rewizor!“ — Woląc takiego dygnitarza skurczyli się w sobie skromny kancelista. „Kontrolerzy?“ zapukali ostro do pokoju kasowego. Bednarski wbrew przepisom uchylił drzwi i zapytał: „Kto tam?“ — „Służbowo!“ —

# 60.000 ZŁOTYCH!

## „Rewizor” Gogola.

Jest jedno magiczne słowo, które na funkcjonariuszach kolejowych wywiera deprymujące wrażenie. „Rewizor“! „Kontroler“ — taki wyraz wystarcza, aby wszyscy na stacji dostali poprostu febrę. Biurokracja, na której przerost choruje między innymi i kolejnictwo polskie, wytworzyła nadmierną ilość kontrolerów. Zdawałoby się mogło, że kontroler i rewizor oznacza jedną i tą samą czynność, a jednak — nomenklatura kolejowa odróżnia stanowiska i jednym i drugim, mimo, że czynności ich są prawie identyczne. Funkcjonariusz, usłyszawszy o przyjeździe kontrolera, czy rewizora traci nieledwie przytomność ze strachu, drży — bo oto brak przysłowiowej kropki nad

odpowiedział „rewizor“, popychając lekko drzwi i wciskając się do wnętrza. Tuż za nim wszedł towarzyszy, zatraskując momentalnie zamek za sobą.

## Rewolwery, sznury i kucbel.

Z błyskawiczną szybkością wyciągnęli nieznajomi dwie czarne, błyszczące lufy rewolwerów, które swym zimnym ostrzem dotknęły skroni oniemiałego kasjera. Jedna chwila przytomności i zimnej krwi stanowi czasem o wszystkim — ukryty przycisk do alarmowego dzwonka zabezpiecza wszystkie kasy, a przez sekundę dotknięty — podnosi odradu na nogi całą stację. Niestety oszalałająca szybkość działania napastników odebrała niefortunemu kasjerowi orientację. Jeden z bandytów przyskoczył do Bednarskiego, krępując mu ręce i nogi z przodu grubym, mocnym sznurem, przychem rzucił go na ziemię twarzą do podłogi, podczas, gdy drugi podbiegł do stojącej w pokoju ogniotrwalej kasy i począł z niej zgarniać gwałtownie, przeważnie 50-cio złotych, nowe banknoty, ułożone jeszcze w paczki. Trzask zamka w teczce, ironiczny ukłon w stronę kasjera, któremu towarzyszy zdołał już wcisnąć w usta kucbel szmaciany z kartofiem w środku. Bandyci otworzyli drzwi pokoju kasowego i w prog, tak, by siedzący Miłkowski miał wrażenie, że rozmawiają w dalszym ciągu z Bednarskim, rzekli: „Do widzenia, my tu przyjdziemy dzwonić jutro.“ — Poczem „kontrolerzy“ zatrzasnęli drzwi i spokojnym, równym krokiem wyszli na korytarz. Tu spotkał ich jeden z urzędników kolejowych i obejrzał się z nimi, co widząc, jeden z bandytów przystanął i zmierzzył kolejarza napastliwym wzrokiem. Urzędnik, uczyniwszy sobie w duchu uwagę, iż nieznajomy kolega prowokuje awanturę, poszedł dalej.

## Spójniony alarm.

Opadal gmachu ekspedycyjnego stał, pozostawiony przez nieznajomych rower. Osobnik w kolejowej czapce zdjął tę urzędową oznakę z głowy, oddał towarzyszowi, i wskoczył na maszynę. Błysnęły w słońcu niklowe koła, zadrażyły cienko związane sprężyny i pomknęły szybciej od rącznych rumaków żywe nogi bandyty, unosząc w biegu fortunę. Cywil znikł również bez śladu. Tymczasem... kasjer, jak to objaśnił obecnym, powoli przychodził do siebie. Po upływie kilku, długich w takich razach, jak wieczność, minut, jeżdząc, próbował unieść się i doczołgać do drzwi. Z trudem udało mu się to wykonać.

(Dokończenie na stronie 12).

Dwaj mężczyźni zapukali do drzwi...  
(Fot. „T. Detektyw“).



Projekt współfinansowany ze środków Unii Europejskiej w ramach Programu Operacyjnego Pomoc Techniczna 2014-2020

*Zdj.51 Wycinek prasowy z „Tajnego Detektywa” dotyczący napadu wraz z dwoma fotografiami*

Pozyskano z kolekcji prywatnej Sylwestra Dominika



*Zdj.52 Wycinek prasowy z „Tajnego Detektywa” dotyczący napadu z fotografią dworca*  
Pozyskano z kolekcji prywatnej Sylwestra Dominika

Projekt współfinansowany ze środków Unii Europejskiej w ramach Programu Operacyjnego Pomoc Techniczna 2014-2020



Projekt współfinansowany ze środków Unii Europejskiej w ramach Programu Operacyjnego Pomoc Techniczna 2014-2020

Zdj.53 Wycinek prasowy z „Tajnego Detektywa” dotyczący napadu z fotografią dworca  
Pozyskano z kolekcji prywatnej Sylwestra Dominika

Opracowany tekst:

#### Napad na dworzec

Przedwojenna kronika kryminalna Dąbrowy, w porównaniu z obecną, mogłaby zjeżyć włos na głowie niejednemu. Kradzieże, zabójstwa, samobójstwa, tragedie na przejazdach kolejowych – niegdyś wcale nie było w naszym mieście bezpieczniej niż dziś. W Dąbrowie miało miejsce kilka zuchwałych kradzieży, a jedna z nich wydarzyła się na dworcu. 14 sierpnia 1931 roku chwilę przed ósmą do budynku dworca przyszło dwóch szykownych dżentelmenów. Jeden z nich był ubrany po cywilnemu, a drugi w mundur wysokiego urzędnika kolejowego. Chcieli widzieć się z kasjerem stacji. Po usłyszeniu od woźnego o nieobecności tejże osoby usiedli w poczekalni. W niedługim czasie później do dworca wszedł wyżej wspomniany – Stefan Bednarski.

Biurokracja w tamtych czasach wcale nie była mniej wymagająca niż dziś. Słowo „Kontroler” wzbudzało u każdego bladeńść twarzy i strach w oczach. Nic więc dziwnego, że gdy po kilku minutach oczekiwania około 7.45 dwaj panowie oznajmili personelowi, iż przyszli na kontrolę kasy nikt nie śmiał ich zatrzymać. Pewnym krokiem weszli do pokoju kasy, a gdy tylko drzwi się za nimi zamknęły wyciągnęli spod płaszczy błyszczące lufy rewolwerów. Kasjer nie zdążył wydać choćby westchnienia, zaskoczony rozwojem sytuacji, nie mówiąc już o wciśnięciu przycisku alarmowego blokującego kasę. Napastnicy szybko związali i zakneblowali kasjera, po czym zaczęli wyciągać pliki nowiutkich banknotów. Dzień napadu wybrali nieprzypadkowo – był to dzień wypłat dla pracowników kolei, więc kasa była wypchana po brzegi. Po zapełnieniu walizki wyszli z budynku udając w drzwiach, iż żegnają się z kasjerem i zapowiadają kolejną wizytę. Po wyjściu z dworca szybko porzucili swoje stroje i oddalili się spokojnie na rowerze. Dopiero po kilku minutach zaniepokojeni pracownicy stacji, oczekujący na wypłaty, zajrzeli do pokoju i znaleźli związanego kasjera. Od razu podjęto alarm w całej Dąbrowie, ale sprawcy już dawno oddalili się z miejsca kradzieży. Ich łupem padło 60 tysięcy ówczesnych złotych. Jaka to była kwota w przeliczeniu na obecną walutę? Warto powiedzieć, że w tamtych czasach chleb kosztował 60 groszy, nowy samochód Fiat 508 5,5 tysiąca, a przeciętna wypłata miesięczna zwykłego, niewykwalifikowanego pracownika w okolicach 100 złotych.

Podczas rozmów z właścicielami kamienic uzyskano informacje na temat legendy o zatopionym motocyklu i ukrytym skarbie żydowskim w obrębie posesji kamienicy przy Alei Tadeusza Kościuszki 4.

Projekt współfinansowany ze środków Unii Europejskiej w ramach Programu Operacyjnego Pomoc Techniczna 2014-2020

Wykonano dokumentację fotograficzną stanu istniejącego.



Zdj.54 Fotografia kamienicy Jaworskich Autor: Bartosz Lorens

Opracowany tekst:

#### Kamienica Jaworskich

Niewielka kamieniczka, wciśnięta obecnie między garaże, jest jednym z najstarszych pozostałych budynków centrum, starsza nawet od bazyliki czy Resursy. Według relacji obecnych właścicieli została postawiona przez bogatą rodzinę Jaworskich, którzy pod koniec XIX wieku posiadali w Dąbrowie spore własności ziemskie. Niegdyś kamienica i jej otoczenie wyglądało zupełnie inaczej. Wokół budynku znajdował się niewielki ogród-park, z tyłu znajdowało się oczko wodne, a całą posesję otaczał wysoki płot. Właściciel udostępnił nam stare plany, pisane jeszcze cyrylicą, które możecie zobaczyć poniżej. Z tym budynkiem wiążą się aż dwie lokalne legendy.

Pierwsza mówi o skarbie żydowskim. Niegdyś przed kamienicą, w miejscu ogródka, znajdował się żydowski sklep. Jak łatwo się domyślić, wraz z wybuchem II wojny światowej, jego właściciele uciekli zostawiając swój dobytek. Wśród ludzi zaistniała plotka, że ukryli oni w sklepie skarb – złotą biżuterię i kosztowności, po które mieli zamiar wrócić po wojnie. Zapewne pojawiali się śmiałkowie, którzy

Projekt współfinansowany ze środków Unii Europejskiej w ramach Programu Operacyjnego Pomoc Techniczna 2014-2020

plądrowali sklep poszukując złota, lecz nikt niczego nie znalazł. Po wojnie sklep został przejęty przez nowego właściciela. Powoli zaczął się on urządzać w przybytku i go remontować, by dostosować pod nowe potrzeby i... tak, pewnie się domyślicie. Nagle z dnia na dzień wyjechał, nikomu nic nie mówiąc, zostawiając dopiero co wyremontowany i otwarty sklep. Zapewne więc w całej legendzie było ziarno prawdy.

Druga legenda dotyczy stawiku, który niegdyś znajdował się na terenie nieruchomości. W okolicy, w związku z bliskością Huty Bankowej i węzła kolejowego, stacjonowali Niemcy. Gdy ofensywa radziecka dotarła do Dąbrowy w styczniu 1945 roku zaczęli uciekać w popłochu. Jeden z ich motocykli był zepsuty i nienadający się do jazdy. Nie chcąc by wpadł w ręce wroga wrzucili go do stawu, a następnie zasypali. Miejsce ukrycia motocykla zostało oznaczone strzałką – i rzeczywiście na jednym z murów na sąsiednich posesjach taki ślad znajdziemy. Ile w tej legendzie prawdy?

17. Podczas kwerend w materiałach drukowanych, zasobach portalu dawnadabrowa.pl i archiwach Muzeum Miejskiego „Szttygarka” uzyskano fotografie Pałacyku Dezona. Pozyskane materiały:



Zdj.55 Fotografia pałacyku z okresu PRL.

Projekt współfinansowany ze środków Unii Europejskiej w ramach Programu Operacyjnego Pomoc Techniczna 2014-2020

Pozyskano z archiwum Muzeum Miejskiego „Szttygarka”



Zdj.56 Fotografia pałacyku z okresu międzywojnia.

Pozyskano z archiwum Muzeum Miejskiego „Szttygarka”

Projekt współfinansowany ze środków Unii Europejskiej w ramach Programu Operacyjnego Pomoc Techniczna 2014-2020



Zdj.57 Fotografia parku znajdującego się przy pałacyku z okresu międzywojnia.

Pozyskano z prywatnej kolekcji Sylwestra Dominika

Opracowany tekst:

Pałacyk Dezona

Pałacyk, zwany przez mieszkańców potocznie pałacykiem „Dezona”, został wybudowany przez dyrektora Towarzystwa Francusko- Włoskiego dla jego żony. Pojawia się na mapach już w 1883 roku. Przez wiele lat był otoczony malutkim parkiem – zwanym „Małpim Gajem”, którego pozostałości nadal są widoczne w centrum Dąbrowy. W czasie wojny swoją siedzibę miało tutaj gestapo. W pobliżu znajdował się również schron przeciwlotniczy, prawdopodobnie wybudowany przez Niemców. Do dziś możemy dostrzec jedno z jego wyjść – to ten betonowy krąg wystający z trawnika. Po wojnie mieścił się tu komisariat milicji, a potem policji. Jego architektura jest jedną z najciekawszych w mieście. Nigdy bym się nie spodziewał, że można wyczarować tyle piękna przy pomocy samych cegieł. Najbardziej w oczy rzucają się chyba gzymsy. Każdy z nich jest inny i na swój sposób wyjątkowy.



Projekt współfinansowany ze środków Unii Europejskiej w ramach Programu Operacyjnego Pomoc Techniczna 2014-2020

Najbardziej skomplikowany jest ten pod linią dachu – można się doliczyć ponad 10 różniących się od siebie ułożeniem rzędów cegieł.

Podczas kwerendy w zasobach portalu dawnadabrowa.pl oraz archiwach Muzeum Miejskiego „Sztygarka” ujawniono fotografie dawnego dworca kolei Iwanogrodzko-Dęblińskiej przy Placu Wolności

Pozyskane materiały:



Zdj.58 Fotografia dworca kolei Iwanogrodzkiej, okolice 1945 roku.

Pozyskano z prywatnej kolekcji Włodzimierza Starościaka

Projekt współfinansowany ze środków Unii Europejskiej w ramach Programu Operacyjnego Pomoc Techniczna 2014-2020



Zdj.59 Fotografia dworca z okresu międzywojnia

Pozyskano z prywatnej kolekcji Sylwestra Dominika

18.

Projekt współfinansowany ze środków Unii Europejskiej w ramach Programu Operacyjnego Pomoc Techniczna 2014-2020



Zdj.60 Fotografia dworca

Pozyskano z prywatnej kolekcji Zbigniewa Bartnika

Projekt współfinansowany ze środków Unii Europejskiej w ramach Programu Operacyjnego Pomoc Techniczna 2014-2020



Zdj.61 Fotografia węzła kolejowego

Pożyczono z archiwum Muzeum Miejskiego „Szttygarka”

Opracowany tekst:

Dworzec Kolei Iwanogrodzkiej

Dziś Plac Wolności to duża i niestety pusta przestrzeń. Wiele lat temu dokładnie w tym miejscu znajdowało się zakończenie jednej z najważniejszych linii kolejowych końca XIX wieku w naszym kraju. Bliżej fontanny i bloku stał budynek dworca. Był to niewielki, parterowy budynek wybudowany z cegły. Prawdopodobnie niegdyś było więcej dworców o tego typu wyglądzie i dąbrowski był jednym z elementów zbiorczego projektu. Mimo iż była to stacja końcowa, to w porównaniu do znaczenia linii dworzec był naprawdę niewielki. Koło dworca stało kilka dodatkowych budynków – w jednym z nich mieszkała rodzina, która w czasie II Wojny Światowej pomagała partyzantom. W związku z rozwojem miasta oraz przebudową sieci kolejowej w okolicach 1910 roku cały węzeł kolei Dęblińskiej został przeniesiony w okolice węzła kolei Wiedeńskiej. Budynek dworca oczywiście został zachowany, ale mocno ucierpiał podczas działań wojennych i w czasach PRL-u. Ostatecznie cały dawny węzeł kolejowy został wyburzony, a cały teren przebudowano, tworząc rozległy Plac Wolności.

Projekt współfinansowany ze środków Unii Europejskiej w ramach Programu Operacyjnego Pomoc Techniczna 2014-2020

19. Podczas kwerendy w terenie odnaleziono schron znajdujący się w centrum miasta.  
Wykonano dokumentację fotograficzną stanu istniejącego.



Zdj.62 Fotografia wyjścia ze schronu. Autor: Szymon Rusnarczyk

Projekt współfinansowany ze środków Unii Europejskiej w ramach Programu Operacyjnego Pomoc Techniczna 2014-2020



Zdj.63 Fotografia szkoły koło schronu. Autor: Bartosz Lorens

Opracowany tekst:

#### Schron pod szkołą

Rozglądając się po placu Katolickiej Szkoły przy ulicy Augustynika możemy dostrzec dziwny, wystający grzybek. Przywodzi on na myśl systemy wentylacyjne, a w rzeczywistości jest wyjściem ewakuacyjnym ze schronu znajdującego się pod szkołą. Skąd się tam wziął? Zapewne został wybudowany przez Niemców podczas II Wojny Światowej. W tamtym czasie stojąca przed nami szkoła została zajęta przez okupanta i przeznaczona jedynie dla dzieci niemieckich. Niemcy bardzo dbali o bezpieczeństwo swoje oraz swoich współpracowników. Nie mogli oczywiście zapomnieć o bezpieczeństwie swoich dzieci, dlatego wybudowali dla nich pod budynkiem i placem specjalny schron, który przetrwał do dziś. Niestety nie udało nam się zajrzeć do środka i dowiedzieć się w jakim jest stanie. To niejedynie ślady po schronach w centrum Dąbrowy. W paru miejscach możemy też dostrzec tzw. „strzałki LSR” – malowane przez Niemców fluorescencyjną farbą wskazywały miejsca, gdzie w kamienicach znajdowały się schrony – oczywiście jedynie dla ludności niemieckiej.

Projekt współfinansowany ze środków Unii Europejskiej w ramach Programu Operacyjnego Pomoc Techniczna 2014-2020

20. Podczas rozmów z mieszkańcami oraz kwerendy w archiwach Muzeum Miejskiego „Szttygarka” odkryto fotografie młyna parowego „Antoni” oraz odtworzono jego historię. Pozyskane materiały:



*Zdj.64 Fotografia pracowników przedsiębiorstwa CWE z okresu II wojny światowej.*

Pozyskano z kolekcji prywatnej Andrzeja Tarczewskiego.



*Zdj.65 Fotografia pracowników przedsiębiorstwa CWE z okresu II wojny światowej.*

Pozyskano z kolekcji prywatnej Andrzeja Tarczewskiego.

Projekt współfinansowany ze środków Unii Europejskiej w ramach Programu Operacyjnego Pomoc Techniczna 2014-2020



*Zdj.66 Fotografia pracowników przedsiębiorstwa CWE z okresu II wojny światowej.*

Pozyskano z kolekcji prywatnej Andrzeja Tarczewskiego.



Projekt współfinansowany ze środków Unii Europejskiej w ramach Programu Operacyjnego Pomoc Techniczna 2014-2020



Zdj.67 Fotografia lotnicza młyna z okresu międzywojnia  
Pozyskano z archiwum Muzeum Miejskiego „Sztęgarka”

Projekt współfinansowany ze środków Unii Europejskiej w ramach Programu Operacyjnego Pomoc Techniczna 2014-2020



Zdj.68 Fotografia młyna. Autor: Bartosz Lorens

Opracowany tekst:

#### Dąbrowskie lofty

W obecnych czasach bardzo modne i popularne jest przerabianie budynków przemysłowych na obiekty handlowe czy mieszkalne. Powstają wtedy tzw. „lofty”. Dąbrowa wcale nie ustępuje pod tym względem innym miejscowościom – pierwsze lofty powstały tu już kilkadziesiąt lat temu. Niegdyś stojąca przed nami kamienica stanowiła sporych rozmiarów kompleks zakładu młynarskiego – na samym środku placu stał ogromny ceglany komin. Rozejrzyjcie się teraz po podwórku i zgadnijcie, który z budynków stanowił główny młyn. Rozwiązaniem tej krótkiej zagadki jest budynek po lewej stronie – najwyższa, 3-piętrowa kamieniczka. Trafny obserwator zauważy, że nie ma tu w pobliżu żadnej rzeki, która mogłaby zasilać młyn. Nie była ona potrzebna, gdyż „Antoni”, bo taką nazwę nosił zakład, był napędzany siłą pary. W jego wnętrzu przed II Wojną Światową znajdowała się maszyna parowa o sile 50 KM. Młyn został założony przez Leopolda Piwowara. W 1898 roku przeszedł na własność Józefa Daneckiego. Przestał funkcjonować podczas II WS, kiedy został przerobiony na warsztat elektryczny. Niestety nie znana jest dokładna data przebudowy, prawdopodobnie stało się to w pierwszych latach PRL-u.

Projekt współfinansowany ze środków Unii Europejskiej w ramach Programu Operacyjnego Pomoc Techniczna 2014-2020

Warto też wspomnieć o wojennej przeszłości kompleksu, który mógł ocalić życie kilku Dąbrowianom. W 1941/42 roku opuszczony młyn zakupił przemysłowiec z Grodzca - Schlenck. Po wkroczeniu Niemców podpisał volkslistę, zniemczył nazwisko i zaczął świadczyć usługi okupantowi. To właśnie jego przedsiębiorstwo przygotowało okopy, które możemy oglądać do dziś na Podlesiu. W starym młynie otworzył warsztaty elektryczne CWE, które dały później początek zakładom DAMEL. Pracownicy zakładu, istotnego dla wojennych potrzeb III Rzeszy, dostawali Arbeitskarty. Ich właściciele byli zwolnieni z przykrego obowiązku wyjazdu na przymusowe roboty do Niemiec. Schlenck załatwił szybsze wyrobienie ww. kart i tym samym ocalenie przed wywózką kilkudziesięciu Dąbrowian. Oczywiście, to nie bajka Disneya i nie robił tego z czystej dobroci serca – każdą osobę trzeba było opłacić solidną łapówką, która jednak była niczym w porównaniu do wartości ludzkiego życia...

21. Podczas kwerendy w terenie odnaleziono dawny, PRL-owski „analogowy” czujnik smogu. Wykonano dokumentację fotograficzną stanu istniejącego.



Zdj. 69 Analogowy czujnik smogu. Autor: Bartosz Lorens

Projekt współfinansowany ze środków Unii Europejskiej w ramach Programu Operacyjnego Pomoc Techniczna 2014-2020

Opracowany tekst:

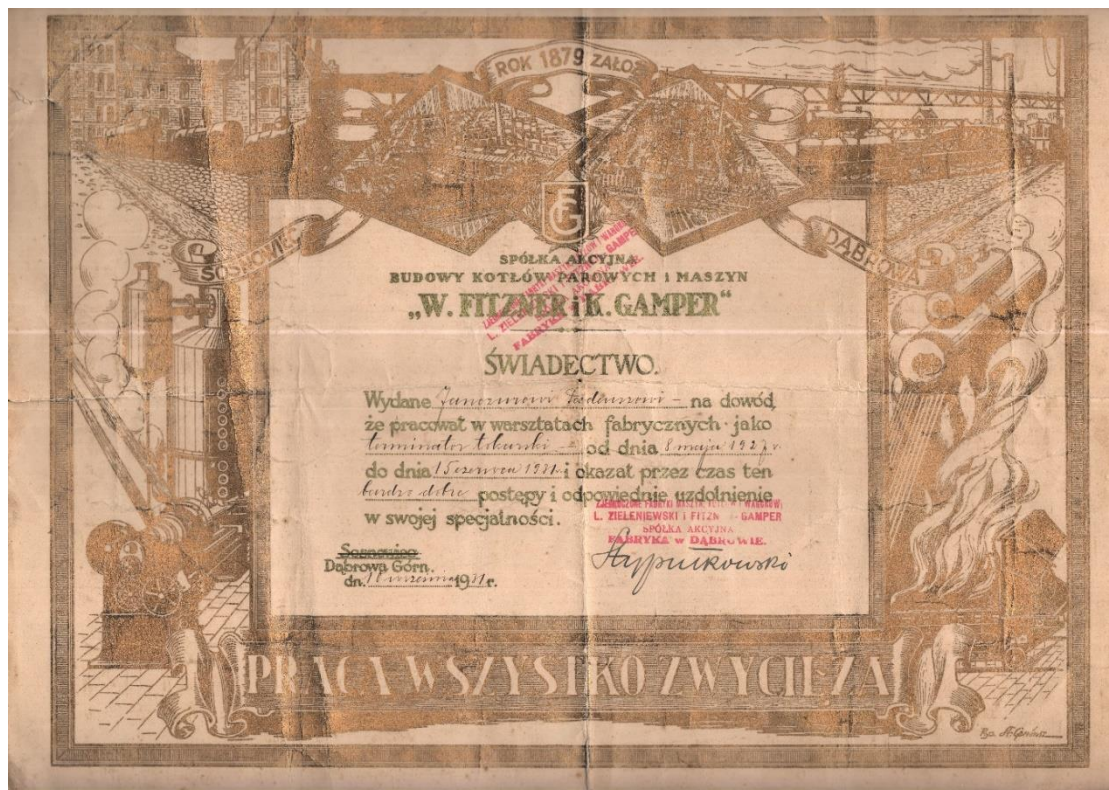
PRL-owski czujnik smogu

W obecnych czasach dużo mówi się o smogu, stosuje czujniki podpięte do internetu, tworzy mobilne aplikacje, gdzie na bieżąco można sprawdzać stan smogu w naszym mieście. Okazuje się, że pomysł wcale nie jest w Dąbrowie nowy. W czasach PRL, po wybudowaniu Huty Katowice, pojawił się problem pyłów i zanieczyszczeń powietrza. W całym mieście na słupach oświetleniowych zostały zamontowane analogowe czujniki smogu. Jeden z nich zachował się na ulicy Orzeszkowej. Montowano je na początku lat osiemdziesiątych i sporadycznie używano przez około dekadę. Pojawiały się w promieniu 4-6 km od kombinatu Huta Katowice, głównie z myślą o emisji gazów przemysłowych. W środku znajdowało się szklane naczynie, gdzie w przeciągu miesiąca zbierał się pył wraz opadami atmosferycznymi. Zawartość przesączało się za pomocą bibuły filtracyjnej. Następnie ją ważono (różnica przed i po). Po wysuszeniu z bibuły dokonywano oceny ilościowej i jakościowej otrzymanego materiału. Biorąc pod uwagę czas ekspozycji i powierzchnię określano wartość samego opadu, tj. ilość pyłu opadowego na jednostkę powierzchni w jednostce czasu. Sama metoda jest niedokładna, ponieważ jest podatna na zakłócenia atmosferyczne, jak na przykład emisja pyłu przez wiatr. Badaniem zajmował się Sanepid. Co jakiś czas Rejonowa Kolumna Transportu Sanitarnego wypożyczała Fiata 125p (tzw. LO – lecznictwo otwarte), którymi laborantki jeździły od punktu do punktu i zbierały materiał do badania. To niejedyne miejsce, gdzie zachował się tego typu relikwiny przeszłości - podobny filtr znajdziecie m. in. przy dworcu w Gołonogu na ulicy Parkowej.

### Uwagi końcowe dot. badań historycznych

Należy tu wspomnieć jeszcze jedną rzecz odnośnie pozyskiwanych materiałów. Niektóre z nich od dawna znajdowały się w zasobach prywatnych uczestników prywatnych – na dyskach, w bazie portalu dawnadabrowa.pl, czy w formie skanów na skrzynkach mejlowych. Niestety w momencie ich pozyskania zostały wydane zgody na wykorzystanie jedynie w jednym konkretnym celu – np. umieszczenie na forum internetowym, na portalu dawnadabrowa.pl. W momencie realizacji projektu skontaktowaliśmy się z właścicielami tychże materiałów z celem poproszenia o rozszerzenie licencji na wykorzystanie na ramy projektu. Właściciele archiwaliów z którymi udało się nawiązać kontakt bez problemu zgadzali się na udostępnienie materiałów. Niestety nie wszyscy odpowiedzieli na wysyłane emaile (momentami wysyłane wielokrotnie). Ciężko stwierdzić co było przyczyną braku kontaktu, prawdopodobnie zaprzestanie korzystania z adresu email, niż niechęć do udostępnienia fotografii. Niemniej jednak przy zbieraniu materiałów w przyszłości należy pamiętać o stosowaniu rozszerzonej bazy danych właścicieli, najlepiej skombinowanych adresów email, adresów korespondencji, numerów telefonu, aby w przypadku unikalnych materiałów i wygaśnięciu jednej z form kontaktu zawsze była możliwość innego sposobu dotarcia do danej osoby.

Projekt współfinansowany ze środków Unii Europejskiej w ramach Programu Operacyjnego Pomoc Techniczna 2014-2020



Zdj. 70 Przykład pozyskanego materiału dokumentu

### Końcowe podsumowanie badań historycznych

Przeprowadzone badania pokazały że obszar POR Centrum jest bogaty we wszelkie źródła historyczne. Ludzie pozytywnie z zaangażowaniem podchodzą do idei projektu. Badania ukazały wiele dotąd nie znanych faktów i historii i pokazują że jeszcze dużo możemy wykonać w kwestii tego obszaru. Podobne badania powinny zostać przeprowadzone również w innych dzielnicach miasta. Oczywiście wszystkie wykresy kołowe i wartości procentowe nie są całkowicie dokładne, bo nie da się zmierzyć dokładnie i miarodajnie rozmów z ludźmi. Jako priorytetowe działania uważam rozmowy z ludźmi w miejscu ich zamieszkania bądź pracy, właścicielami nieruchomości. Dalej znajdują się kwerendy w bogatych zbiorach Muzeum Miejskiego „Sztęgarka”. Równie ważne są rozmowy z ludźmi zgłaszającymi się na wszelakie historyczne strony internetowe z racji ich zaangażowania i dużej wiedzy. Na dalszych miejscach stawiam rozmowy na ulicy i podczas wydarzeń miejskich. Pozyskiwanie informacji z facebooka powinno być umiejscowione jako działanie pomocnicze, pomagające uatrakcyjnić i uszczegółowić dane pozyskane w wyżej umieszczonych źródłach. Przeszukiwanie starych gazet i czasopism traktowałbym raczej w ramach badań końcowych, jako

Projekt współfinansowany ze środków Unii Europejskiej w ramach Programu Operacyjnego Pomoc Techniczna 2014-2020

działanie dodatkowe. Oczywiście efekt końcowy który zostanie przez nas przedstawiony w końcowym produkcie nie będzie zawierał każdej jednej wyciągniętej historii. Projekt z mapą i trasami stanowi pewnego rodzaju wybór najciekawszych i najbardziej wartościowych pozyskanych materiałów z uwzględnieniem potrzeb statystycznego użytkownika trasy. Opisy nie są duże objętościowo i zawierają maksymalnie mało dat i nazwisk przy zachowaniu merytoryczność i sensu historycznego, tak by trasy nie nudziły zwykłych mieszkańców miasta którzy na co dzień nie zajmują się historią naszego miasta i POR Centrum.

## **2. Pozyskanie zgód na wykorzystanie materiałów w projekcie**

Zgody na wykorzystanie zdjęć w projekcie, zostały pozyskiwane od osób prywatnych drogą emailową oraz Muzeum Miejskim Sztynka. W przypadku Muzeum Miejskim Sztynka otrzymaliśmy zgodę w formie papierowej. Jedyną przeszkodą jaką napotkaliśmy było uzyskanie zdjęć do tablicy nr. 7 „Budynki w PRL-u”. Tablica w efekcie końcowym, została oparta o wyrys z mapy DEFUM. Niestety w okresie PRL-u, była obiektem chronionym z zakazem wykonywania zdjęć. Dodatkowo, zespół projektowy zlecił wykonanie zdjęć współczesnych fotografowi, ponieważ zawarte pierwotnie nie spełniły oczekiwań dotyczących jakości posiadanych zdjęć.

## **3. Produkcja**

### **3.1 Interaktywna mapa dla dwóch tras spacerów**

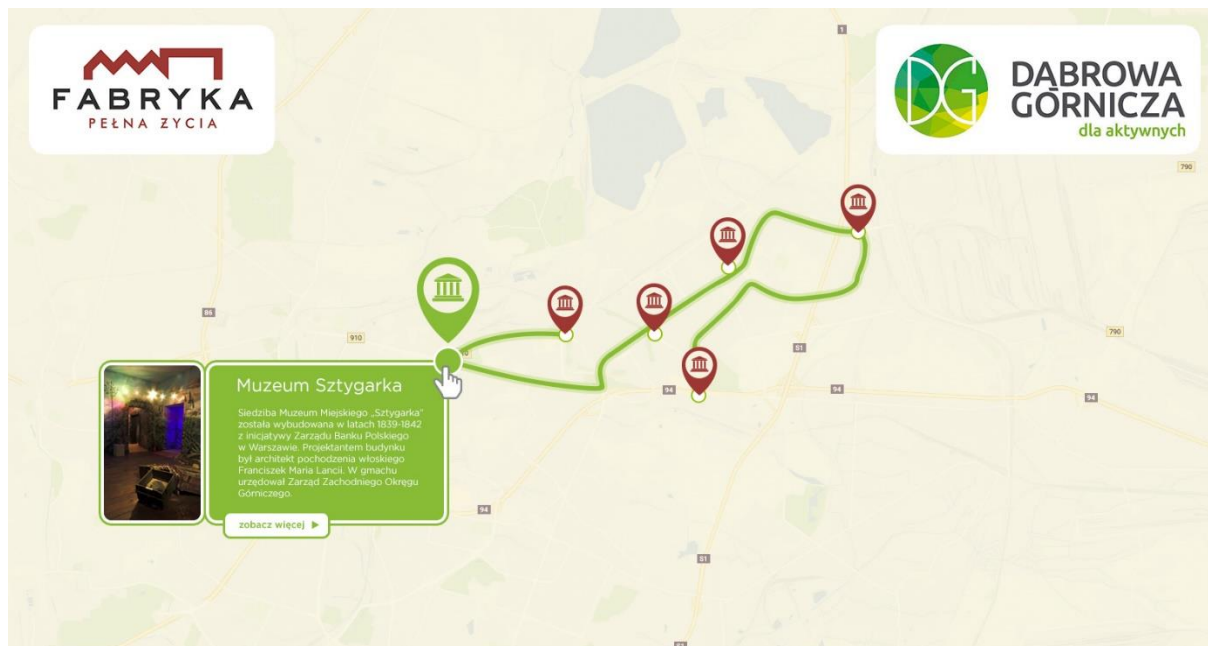
Proces produkcji mapy rozpoczął się od wyboru wykonawcy. Wykonano to w terminie 15.01-22.01. Następnie na okres 5.02 -15.04 zlecono realizację dwóch tras w oparciu o wybrane punkty spacerów. W podobnym terminie 5.02 – 31.03 realizowano scenariusze ścieżki dźwiękowej dla lektora. W przypadku procesu tworzenia struktury mapy największy problem powodował sam obraz mapy – w związku z prawami autorskimi obostrzeniami prawnymi wymagane było stworzenie mapy wektorowej na bazie map Google. Pochłonęło to większość budżetu oraz czasu potrzebnego na wykonanie tej części zadania. Samo przygotowanie oprogramowania i zakładki z obiektami nie nastręczało większych trudności, co pozwala w przyszłości na dalszą rozbudowę projektu o kolejne trasy lub dzielnice.

Projekt współfinansowany ze środków Unii Europejskiej w ramach Programu Operacyjnego Pomoc Techniczna 2014-2020



Zdj. 71 Przykład archiwaliu przeznaczonego do umieszczenia na mapie.

Projekt współfinansowany ze środków Unii Europejskiej w ramach Programu Operacyjnego Pomoc Techniczna 2014-2020



Zdj. 72 Wstępny projekt graficzny mapy interaktywnej



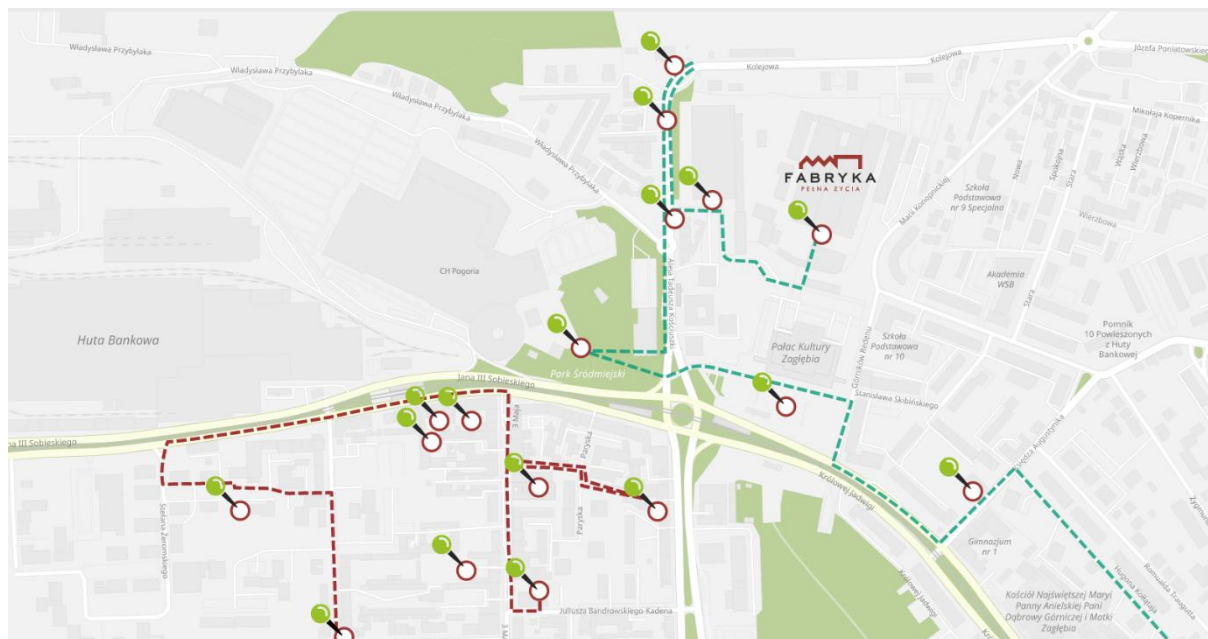
Zdj.73 Wstępny projekt graficzny hasła na mapie



Projekt współfinansowany ze środków Unii Europejskiej w ramach Programu Operacyjnego Pomoc Techniczna 2014-2020

Na mapę zostały wybrane dwie trasy. Jako wartość bazową przy tworzeniu mapy stawialiśmy na prostotę. Z jednej strony jest to mapa interaktywna, przeznaczona głównie na urządzenia mobilne. Trasy turystyczne w 99% przypadków odbiorcy oglądają będąc już w terenie, na właściwej trasie turystycznej niżli oglądają jej przebieg w domu na pełnym ekranie komputera. Bardzo istotny był fakt aby mogła się ona otwierać na każdym telefonie, niezależnie od wielkości jego ekranu oraz systemu operacyjnego. Ważne też było aby mapy nie zawierały zbyt dużo zbędnych elementów które odciągałyby uwagę osoby korzystającej oraz utrudniały posługiwanie się aplikacją. Zbytne skomplikowanie mogłoby zniechęcać do użycia aplikacji z racji faktu iż osoba musiałaby najpierw poświęcić kilka minut na naukę obsługi. Z drugiej strony zdajemy sobie również sprawę, że jednym z głównych odbiorców będą seniorzy, którzy coraz częściej korzystają z technologii jaką dostarczają nam smartfony i jednocześnie posiadają czas na odbywanie spacerów. Zbytne skomplikowanie aplikacji mogłoby uniemożliwić im używanie opracowanych tras. Ilość tekstu zawarta na mapie jest niewielka, tak aby nie zanudzić potencjalnego użytkownika. Dodatkowo uatrakcyjniamy ją poprzez ścieżkę dźwiękową. Mimo iż tekst pisany i tekst słuchany pokrywają się niemal w 80%, to jednak dzięki profesjonalnemu lektorowi i jego intonacji w połączeniu z efektami dźwiękowymi słuchowisko oddaje zupełnie inny charakter mapy. Przy tworzeniu wektorowego obrazu centrum Dąbrowy Górniczej został uwzględniony większy obszar niżli potrzebny do opracowywanych tras. Dzięki temu możliwy będzie w przyszłości dalszy rozwój aplikacji na przykład po odkryciu kolejnych interesujących punktów historycznych w centrum Dąbrowy Górniczej lub przy chęci opracowania tras poza granice POR Centrum .

Projekt współfinansowany ze środków Unii Europejskiej w ramach Programu Operacyjnego Pomoc Techniczna 2014-2020



Zdj. 74 Finalny wygląd mapy

Projekt współfinansowany ze środków Unii Europejskiej w ramach Programu Operacyjnego Pomoc Techniczna 2014-2020



## Podwórko 3 Maja

Wraz z budową bloków w centrum i jego ogólnej modernizacji praktycznie całkowicie zniknęły klimatyczne podwórka w bramach kamienic, tak charakterystyczne dla dużych miast pokroju Łodzi czy Poznania. Wnikliwie szwendając się po ulicach centrum w paru miejscach możemy jeszcze spotkać takie miejsca, w których czas dosłownie się zatrzymał. Najpiękniejszym podwórkim ze wszystkich jest to za bramą kamienic na 3 Maja 4. Szarobrunatna cegła pokryta od wiosny zielonkawym bluszczem, który na jesień zakwita płomieniem czerwieni. Labirynt komórek i balkonów – gdyby zabrać samochody moglibyśmy przenieść się w czasie o kilkadziesiąt lat. Sama kamienica prawdopodobnie pochodzi z końca XIX wieku. Przez lata mury tego budynku gościły szereg instytucji i handlarzy – Biuro Sędziego Śledczego, agencja Elektrowni, oddział PCK, fotograf, krawiec, cukiernik, szkoła handlowa – można by tak wymieniać i wymieniać! Oczywiście nie jest to jedyne zachowane podwórko na ulicy 3 Maja – w starym stylu zachowało się ich na tej ulicy jeszcze dwa – zachęcam do samodzielnego zerknięcia w bramy i poszukania kolejnych kapsuł czasu.

**Posłuchaj:**

0:07 / 1:57

**Fotografie**



Zdj. 75 Finalny wygląd hasła na mapie

Projekt współfinansowany ze środków Unii Europejskiej w ramach Programu Operacyjnego Pomoc Techniczna 2014-2020

### **Podsumowanie**

Głównym problemem map interaktywnych jest stworzenie obrazu mapy na przykład poprzez grafikę wektorową. Po opracowaniu mapy dalsze działania zajmują niewielką ilość czasu i trudności. Dzięki temu przy stworzeniu odpowiednich rozmiarów mapy możliwy jest dalszy rozwój aplikacji przy mniejszych nakładach finansowych.

### **3.2 Opracowanie mapy w formie PDF do wydruku**

Forma mapy w wersji do wydruku, powstała w celu możliwości wydrukowania jej dla osób korzystających z aplikacji telefonicznych, korzystających z tradycyjnych drukowanych map. Z mapy interaktywnej, została wyłoniona mapa do wydruku.

### **3.3 Opracowanie treści umieszczonych na tablicach**

Dalsze działania dotyczyły przygotowania i organizacji materiałów w postaci tablic, wyboru obiektów na mapy oraz wstępnego projektu mapy interaktywnej. Na rynku występują trudności w pozyskaniu korzystnej oferty druku i przygotowania tablic. Wiele firm oferuje tablice w koszcie znacząco przekraczającym zaplanowany budżet. W kwestii projektu tablic nie napotkaliśmy na znaczące problemy. Na rynku pełno jest osób świadczących usługi projektowe o wysokiej jakości oraz w konkurencyjnych cenach. Są to tablice odporne na warunki atmosferyczne, przeznaczone do montażu na siatce DEFUM, bądź w systemie wystawienniczym znajdującym się w zasobach miasta Dąbrowy Górniczej. Możliwość skorzystania z systemu wystawienniczego, została uzgodniona z Wydziałem Promocji Miasta.

Treść merytoryczna na nich została opracowana na podstawie wywiadów wspomnianych we wcześniejszej części raportu. W związku z faktem, że ich treść dotyczyła DEFUM to opieraliśmy się na wywiadach i opowieściach pracowników. Kluczową rolę w opracowaniu tekstu pełnił Tomasz Derda, który przez wiele lat zajmował kluczowe stanowiska kierownicze w zakładzie.

Tablice podzieliliśmy na 10 tematycznych segmentów:

1. Historia stara
2. Historia PRL
3. Ludzie
4. Obrabiarki
5. Na targach światowych
6. Sposób produkcji przedwojenny
7. Budynki kiedyś
8. Budynki dziś
9. Sposób produkcji PRL
10. Mapa

Każda plansza – poza planszą przedstawiającą mapę obszaru fabryki – została uzupełniona o materiał zdjęciowy.

Projekt współfinansowany ze środków Unii Europejskiej w ramach Programu Operacyjnego Pomoc Techniczna 2014-2020

## Złota era PRL-u

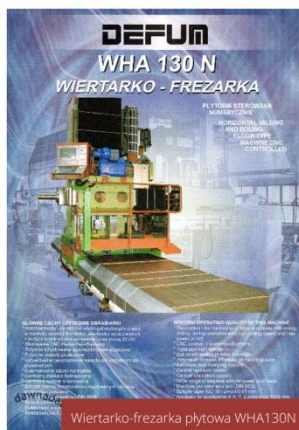
Czas PRL to złota era zakładu - w szczytowym okresie niemal 80% produkcji szło na eksport. Obrabiarki były wymieniane na dewizy, dlatego DEFUM stało się oczkiem w głowie władz. Wraz z upaństwowieniem, w 1949 roku, przyszła zmiana nazwy zakładu na „Śląsko-Dąbrowska Fabryka Urządzeń Mechanicznych im. Stanisława Krzywki”. Z każdym kolejnym rokiem ulepszano istniejące konstrukcje i wprowadzano nowe modele. Inwestycje objęły zarówno wymianę parku maszynowego jak i budowę nowych budynków. Dodatkowy silnik napędowy przyniosło lata 70. - czasy ogólnowiatowej koniunktury. Fabryki potrzebowały nowoczesnych narzędzi pracy, w tym obrabiarek, które dostarczało dąbrowskie DEFUM. Krajowi inwestorzy mieli trudności w zakupie dąbrowskich maszyn, gdyż eksport był traktowany priorytetowo ze względu na zarabianie niezbędnych dewiz. W każdym miesiącu z fabryki wychodziło od 20. do 40. obrabiarek. W chwili uruchomienia produkcji każda obrabiarka miała już swojego docelowego odbiorcę, DEFUM był jednocześnie zakładem chronionym - duża część obrabiarek była produkowana dla wojska. Powstawały tu specjalne obrabiarki do produkcji korpusów czółgowych, a także do obróbki i regeneracji armat okrętowych. Wyroby dąbrowskiej fabryki trafiały do odbiorców na całym świecie w: USA, Wielkiej Brytanii, Niemiec, Japonii, Holandii, Norwegii, Iranu, Jemenu, Jordanii, Brazylii, Turcji.



Własność Ryszard Sokół



Własność Tomasz Derda



Własność Tomasz Derda

Zdj. 76 Produkt finalny tablicy nr.2 „Złota era PRL-u”

Projekt współfinansowany ze środków Unii Europejskiej w ramach Programu Operacyjnego Pomoc Techniczna 2014-2020

Teksty, które zostały zamieszczone na tablicach oraz na mapie interaktywnej zostały poddane modyfikacji pod kątem stylistycznym oraz ilości treści ze względu na ich czytelność i tak aby nie znudziły czytelnika. Korekty dokonał specjalista korektor.

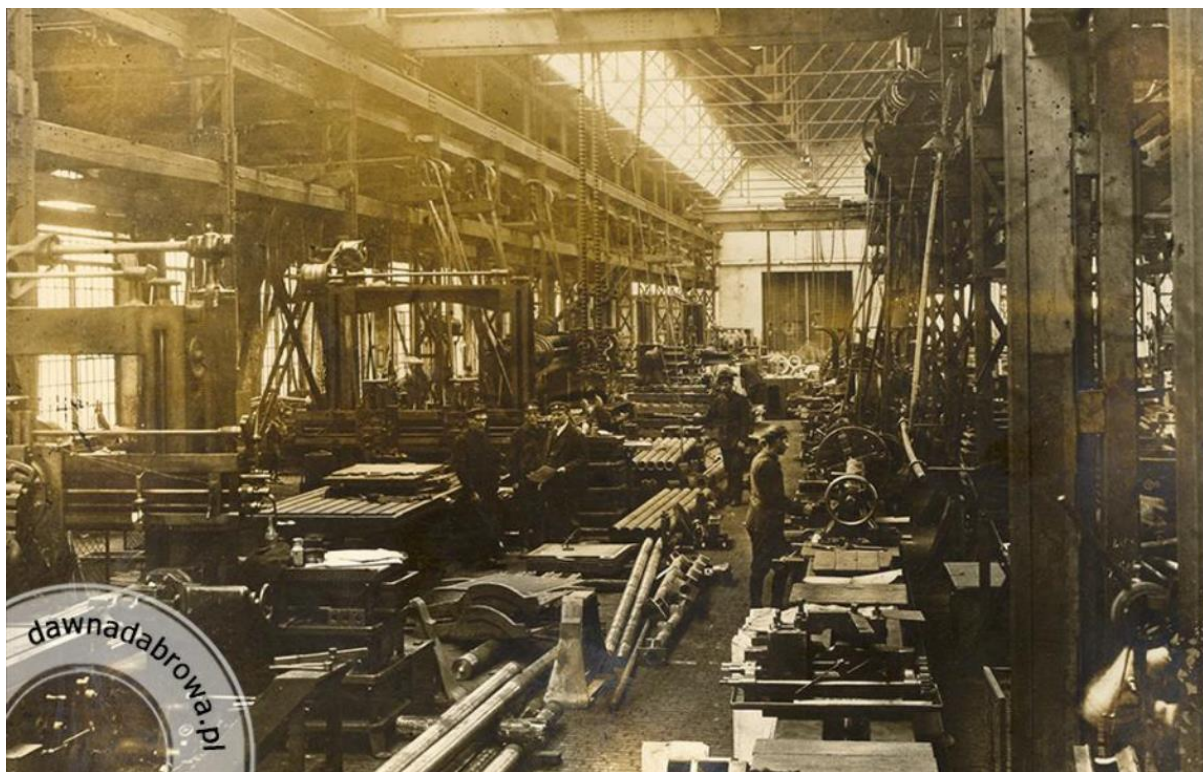
### **Teksty i fotografie załączone na tablicach jako efekt badań historycznych.**

#### 1. Początki DEFUM

Historia Dąbrowskiej Fabryki zaczęła się w latach 70. XIX wieku. Na miejscu zakładu działał wtedy warsztat ślusarski bliżej nieznanego przemysłowca. Następnie zakład został wykupiony przez A. Braunsteina, do którego w 1885 dołączył czeski przemysłowiec Emil Skoda – twórca słynnej czeskiej marki. Kilkanaście lat później zakład znów zmienił właściciela i stał się częścią przedsiębiorstwa „Towarzystwo Akcyjne Zakładów Kotlearskich i Mechanicznych W. Fitzner i K. Gamper”. Była to jedna z najbardziej znaczących spółek w Królestwie Polskim, posiadająca swoje oddziały w Warszawie, Łodzi i innych ważnych miastach carskich.

Produkcja dąbrowskiego zakładu, stanowiącego filię większej jednostki w Sosnowcu, skupiała się na takich urządzeniach mechanicznych, jak tokarki, frezarki, szlifierki etc. Zakład świadczył również usługi w zakresie odlewów i ich obróbki. Dobrą passę przerwała I wojna światowa... Podczas obu wojen światowych fabryka przestawiła swą produkcję na potrzeby armii, jednak w trakcie II Wojny Światowej jej zasoby wykorzystywało jedynie wojsko niemieckie. Po zakończeniu działań wojennych zakład został odbudowany i nadal produkował obrabiarki dla potrzeb krajowego przemysłu oraz Ludowego Wojska Polskiego.

Projekt współfinansowany ze środków Unii Europejskiej w ramach Programu Operacyjnego Pomoc Techniczna 2014-2020



Zdj. 77 Hala produkcyjna DEFUM w okresie międzywojennym.

Pozyskano z archiwum Muzeum Miejskiego „Szttygarka”

Projekt współfinansowany ze środków Unii Europejskiej w ramach Programu Operacyjnego Pomoc Techniczna 2014-2020



*Zdj. 78 Widok na DEFUM w okresie międzywojennym*

Pozyskano z archiwum Muzeum Miejskiego „Szttygarka”

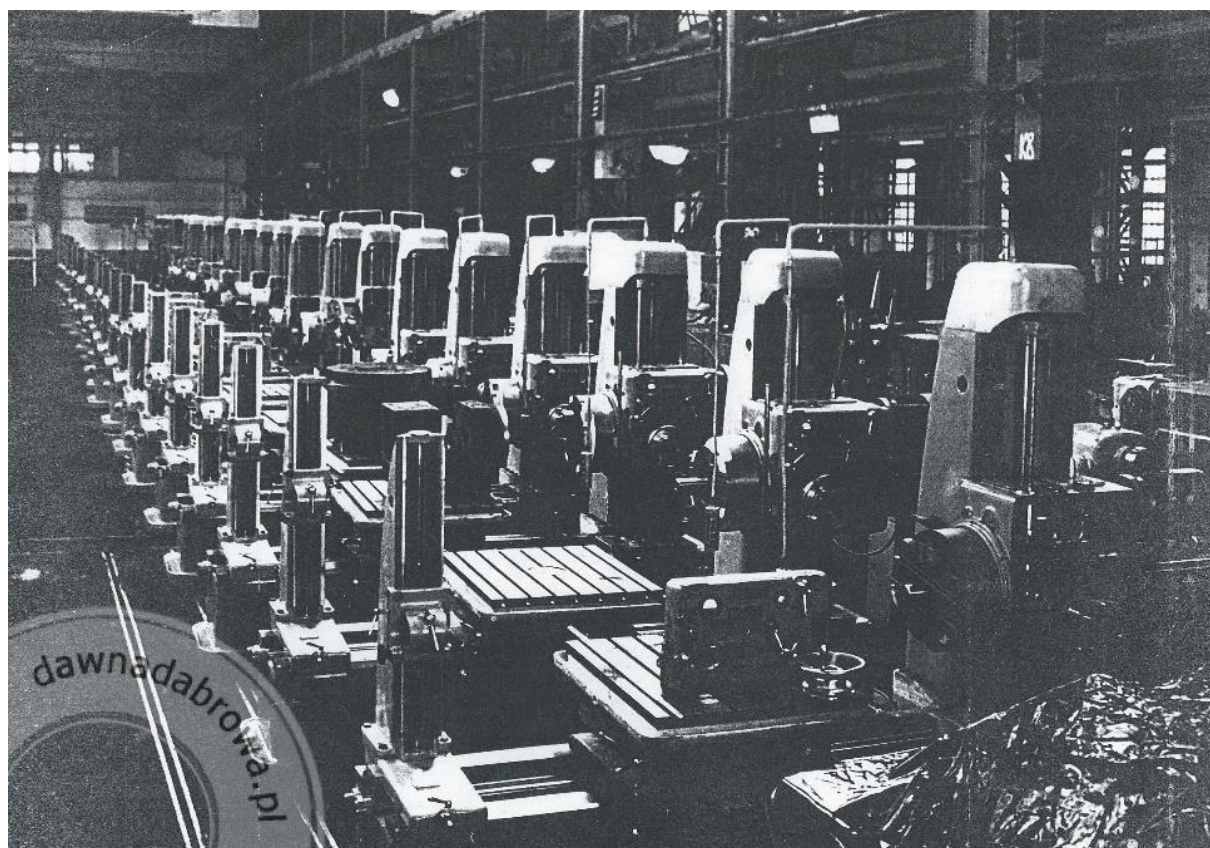
## 2. Złota era PRL-u

Czasy PRL to złota era zakładu - w szczytowym okresie niemal 80% produkcji szło na eksport. Obrabiarki były wymieniane na dewizy, dlatego DEFUM stało się oczkiem w głowie władz. Wraz z upaństwowieniem, w 1949 roku, przyszła zmiana nazwy zakładu na „Śląsko-Dąbrowska Fabryka Urządzeń Mechanicznych im. Stanisława Krzynówka”. Z każdym kolejnym rokiem ulepszano istniejące konstrukcje i wprowadzano nowe modele urządzeń. Inwestycje objęły zarówno wymianę parku maszynowego, jak rozbudowę zakładu. Dodatkowy silnik napędowy przyniosły lata 70. – czasy ogólnoświatowej koniunktury. Fabryki potrzebowały nowoczesnych narzędzi pracy, w tym obrabiarek, które dostarczało dąbrowskie DEFUM. Krajowi inwestorzy mieli trudności w zakupie



Projekt współfinansowany ze środków Unii Europejskiej w ramach Programu Operacyjnego Pomoc Techniczna 2014-2020

dąbrowskich maszyn, gdyż eksport był traktowany priorytetowo ze względu na pozyskiwanie niezbędnych dewiz. W każdym miesiącu z fabryki wychodziło od 20. do 40. obrabiarek. W chwili uruchomienia produkcji każda obrabiarka miała już swojego docelowego odbiorcę. DEFUM był jednocześnie zakładem chronionym – duża część obrabiarek była produkowana dla wojska. Powstawały tu specjalne obrabiarki do produkcji korpusów czołgowych, a także do obróbki i regeneracji armat okrętowych. Wyroby dąbrowskiej fabryki trafiały do odbiorców na całym świecie w: USA, Wielkiej Brytanii, Niemczech, Japonii, Holandii, Norwegii, Iranie, Jemenie, Jordanii, Brazylii, Turcji.



*Zdj. 79 Obrabiarki przygotowane do wysyłki do klientów w halach DEFUM*

Pozyskano z kolekcji prywatnej Tomasza Derdy

Projekt współfinansowany ze środków Unii Europejskiej w ramach Programu Operacyjnego Pomoc Techniczna 2014-2020



Zdj. 80 Wiertarko-frezarka płytowa WHA130N

Pozyskano z kolekcji prywatnej Tomasza Derdy

Projekt współfinansowany ze środków Unii Europejskiej w ramach Programu Operacyjnego Pomoc Techniczna 2014-2020



Zdj. 81 Biuro Kontroli DEFUM

Pozyskano z kolekcji prywatnej Ryszarda Sokoła

### 3. Ludzie

Za sukcesem DEFUM, na równi z gigantycznymi nakładami finansowymi, stała kadra profesjonalistów. Zgrany zespół, odpowiedni system szkoleń, specjaliści i rzemieślnicy, innowacyjni konstruktorzy i właściwy pion zarządczy... Nie sposób wymienić ich wszystkich...

Do najwybitniejszych konstruktorów DEFUM należy zaliczyć inż. Tadeusza Białasa - innowatora technicznego, twórcę wielu świetnych rozwiązań, znanego pasjonata obrabiarek. Nowy nurt w ich projektowaniu zapoczątkował mgr inż. Bonifacy Kopeć, którego dziełem były udane konstrukcje centrów obróbczych. Spośród kadry menedżerskiej warto wymienić Bogdana Dziubińskiego - dyrektora zakładu od 1974 roku. W okresie jego zwierzchnictwa zakład przeszedł największe

Projekt współfinansowany ze środków Unii Europejskiej w ramach Programu Operacyjnego Pomoc Techniczna 2014-2020 modernizacje i najbardziej zwiększył produkcję. W najtrudniejszym czasie regresu koniunktury na obrabiarki, a także podczas transformacji systemowych i zarządów komisarycznych w fabryce, funkcję dyrektora ds. techniczno-produkcyjnych pełnił mgr inż. Tomasz Derda. Duży wpływ na sukces DEFUM mieli ponadto: Janusz Dziubiński i Bernard Jaskuła.



*Zdj. 82 Pracownicy DEFUM , zdjęcie grupowe z okresu międzywojennego*

Pozyskano z archiwum Muzeum Miejskiego „SztYGarka”.

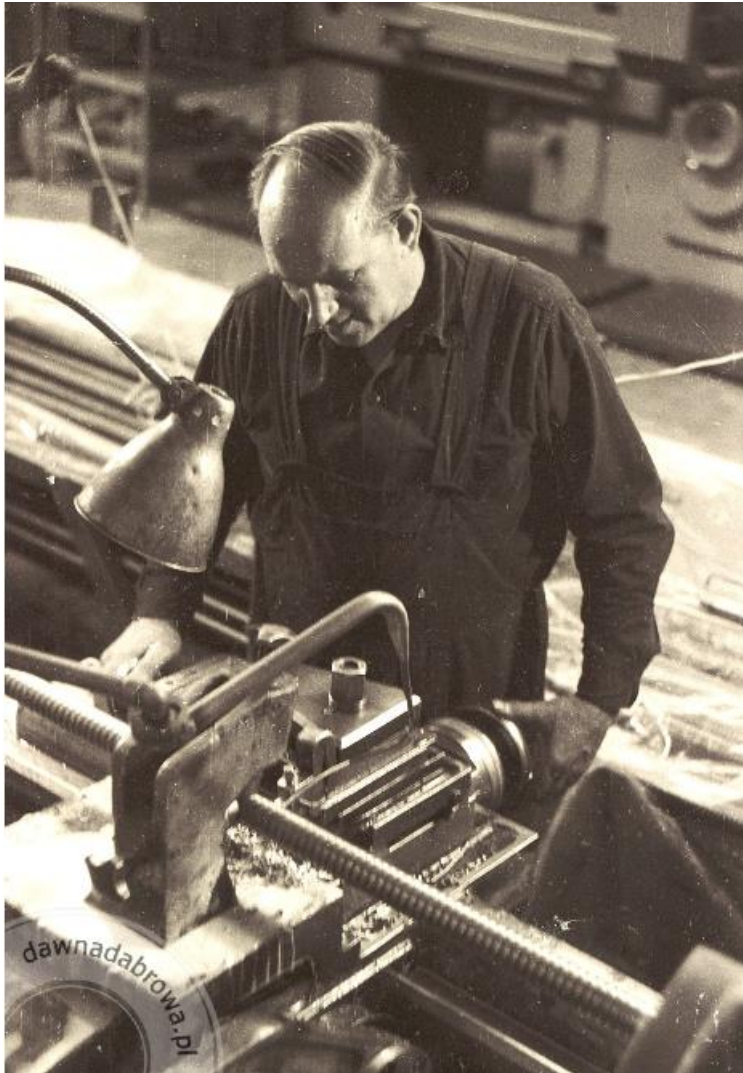
Projekt współfinansowany ze środków Unii Europejskiej w ramach Programu Operacyjnego Pomoc Techniczna 2014-2020



*Zdj. 83 Pracownicy przed jedną z hal DEFUM w czasach PRL-u.*

Pozyskano z kolekcji prywatnej Jacka Zoomera.

Projekt współfinansowany ze środków Unii Europejskiej w ramach Programu Operacyjnego Pomoc Techniczna 2014-2020



Zdj. 84 Pracownik DEFUM przy maszynie, lata PRL-u

Pozyskano z kolekcji prywatnej Jacka Zoomera.

#### 4. Obrabiarki

Dąbrowska Fabryka Obrabiarek produkowała wielu typów tych maszyn. W samych latach 70. zakład produkował ponad 20, a w latach 80. i 90. co najmniej 18 różnych typów maszyn. Były to zarówno urządzenia jednostkowe, jak i ogromne centra obróbkowe wiertarsko-frezerskie. Postęp techniczny

Projekt współfinansowany ze środków Unii Europejskiej w ramach Programu Operacyjnego Pomoc Techniczna 2014-2020

lat 80. i 90. przyniósł zarzucenie produkcji maszyn konwencjonalnych na rzecz obrabiarek sterowanych numerycznie.

Produkcja w zależności od typu maszyny mogła trwać od kilku miesięcy do kilku lat. Najprostsze i najmniejsze maszyny były tworzone w okresie od 6 do 8 miesięcy, a największe - około jednego roku. Zamówienia tworzone indywidualnie dla konkretnego klienta mogły trwać nawet do trzech lat, gdyż gotowy produkt był jednocześnie prototypem i to na nim testowano wszelkie rozwiązania konstrukcyjne. Do najbardziej interesujących urządzeń zakładu można zaliczyć wiertarko-frezarkę do obróbki wielkogabarytowych kół zębatych i bieżni łożyskowych dla ogromnych koparek kroczących, stosowanych w odkrywkowych kopalniach węgla brunatnego w Bełchatowie czy szlifierkę TACC 413 wykonaną na zlecenie Ministerstwa Obrony Stanów Zjednoczonych do obróbki komory naboju armat okrętowych.

Ciekawostką może być fakt, że do tej pory na stronie [www.dawnadabrowa.pl](http://www.dawnadabrowa.pl), gdzie umieszczono sporą część archiwalnej dokumentacji, zgłaszają się właściciele maszyn DEFUM ze świata poszukując części i schematów naprawczych.

Projekt współfinansowany ze środków Unii Europejskiej w ramach Programu Operacyjnego Pomoc Techniczna 2014-2020



Zdj. 85 Jeden z produktów DEFUM - Szlifierka SOH 50N Bornemann

Pozyskano z kolekcji prywatnej Bernarda Jaskuły.



Projekt współfinansowany ze środków Unii Europejskiej w ramach Programu Operacyjnego Pomoc Techniczna 2014-2020



Zdj. 86 Obrabiarka WHA w zakładzie Dubler Polkowice, produkowana w DEFUM.

Pozyskano z kolekcji prywatnej Bernarda Jaskuty.

Projekt współfinansowany ze środków Unii Europejskiej w ramach Programu Operacyjnego Pomoc Techniczna 2014-2020



Zdj. 87 Specjalna obrabiarka dostosowana do obróbki fragmentów kół zębatach ogromnych koparek pracujących na kopalniach odkrywkowych Bełchatowa. Była to maszyna opatentowana przez DEFUM.

Pozyskano z kolekcji prywatnej Bernarda Jaskuły.

#### 5. Wydarzenia i targi międzynarodowe

W parze ze zgranym zespołem produkcyjnym szły wydarzenia – zarówno towarzyskie, jak i branżowe. Jak każdy zakład w czasach PRL-u, tak i DEFUM, brał udział w wydarzeniach partyjnych. Do dziś w archiwach znajdziemy setki fotografii z pochodów pierwszomajowych czy wydarzeń z okazji Dni Dąbrowy. DEFUM rokrocznie obchodził Dzień Metalowca oraz dwukrotnie okrągłe jubileusze – 100-lecia i 125-lecia. Pracownicy brali też udział w rywalizacjach międzyzakładowych – z okazji Dni Dąbrowy (lub jak dawniej Dni Zagłębia) konkurowali w dyscyplinach sportowych z pracownikami Huty Bankowej czy Damelu.

Projekt współfinansowany ze środków Unii Europejskiej w ramach Programu Operacyjnego Pomoc Techniczna 2014-2020

Dąbrowskie obrabiarki były często prezentowane na targach przemysłowych. Tylko w roku 1978 maszyny DEFUM zaprezentowano na dwunastu międzynarodowych imprezach wystawienniczo-handlowych, min. w Paryżu, Coventry (Wielka Brytania), Atenach, Buenos Aires i Helsinkach.



Zdj. 88 Obrabiarka KND -140 na targach EMO w Hannoverze. Jeszcze na samych targach podpisano kontrakt na dostawę obrabiarek ze zdjęcia, a i sam przedstawiony na nim egzemplarz wystawowy po krótkim czasie znalazł nabywcę.

Pozyskano z kolekcji prywatnej Bernarda Jaskuły.

Projekt współfinansowany ze środków Unii Europejskiej w ramach Programu Operacyjnego Pomoc Techniczna 2014-2020



Zdj. 89 Spartakiada zakładowa. Drużyna Remontu (1-wsze miejsce).

Pozyskano z kolekcji prywatnej Ryszarda Sokoła.

Projekt współfinansowany ze środków Unii Europejskiej w ramach Programu Operacyjnego Pomoc Techniczna 2014-2020



Zdj. 90 Dzień Metalowca – pochód pracowników DEFUM z zakładu prawdopodobnie do PKZ-tu. Na zdjęciu Grzegorz Dolniak, Krzysztof Camona, Bystranowski w poczcie sztandarowym.

Pozyskano z kolekcji prywatnej Tomasza Derdy

## 6. Budynki dawniej

Defum to ogromny zakład składający się z setek pomieszczeń, hal, magazynów, poddaszy. W związku z ciągłą produkcją i dostosowywaniem budynków do nowych potrzeb, zakład wielokrotnie przechodził przebudowy i przez lata pomieszczenia zmieniały swoje przeznaczenie.

Hale od strony wschodniej (1 i 2) stanowiły odlewnię żeliwa (na potrzeby produkowanych w DEFUM maszyn). W bryle tychże hal, ponad dachem, była umieszczona wieża wodna (4), istniejąca od samego początku zakładu. Obok nich stała hala montażowa (3). Dalej przechodzimy do hali znajdującej się po zachodniej stronie Fabryki Pełnej Życia (5 i 6). To tutaj znajdowała się montownia

Projekt współfinansowany ze środków Unii Europejskiej w ramach Programu Operacyjnego Pomoc Techniczna 2014-2020

maszyn mechanicznych. Po lewej stronie FPŻ znajdują się budynki techniczne. Pierwszy budynek (11) był magazynem fabrycznym, za nim stał gmach kotłowni (8) powstały w 1910 roku. Pierwotnie, przed wojną, tylko część południowa stanowiła kotłownię, a druga - halę maszyn. Kolejny budynek pełnił funkcję łaźni (9), dalej stała wozownia, stajnia oraz kasyna (10). Malutka hala (12) stanowiła magazyn odlewów. Teraz przechodzimy do dwóch odrębnych hal stojących po północno-wschodniej stronie kompleksu. Pierwsza to czyszczarnia (13) wybudowana w 1912 roku, gdzie usuwano zanieczyszczenia z wytworzonych części maszyn. Przyklejona do niej następną halą przed wojną mieściła magazyn odlewni (14). Idąc dalej, widzimy ciąg budynków wzdłuż płotu dawnego targowiska przy ulicy Konopnickiej. W tym miejscu znajdował się magazyn główny, ekspedycja oraz sprężarnia. Ostatni budynek to przedwojenna kuźnia (16). Warto w tym miejscu wspomnieć jeszcze o znajdującej się między halami niewielkiej remizie strażackiej.

Projekt współfinansowany ze środków Unii Europejskiej w ramach Programu Operacyjnego Pomoc Techniczna 2014-2020



*Zdj. 91 Obrabiarki przygotowane do wysyłki w okresie międzywojnia*

Pozyskano z archiwum Muzeum Miejskiego „Szttygarka”

Projekt współfinansowany ze środków Unii Europejskiej w ramach Programu Operacyjnego Pomoc Techniczna 2014-2020



Zdj. 92 Odlewnia DEFUM w okresie międzywojnia.

Pozyskano z archiwum Muzeum Miejskiego „Sztynka”

## 7. Budynki w PRL-u

Dąbrowski zakład w czasach PRL-u przeszedł wiele modernizacji, które dotyczyły także budynków. Hala od wschodniej strony (1), niegdyś odlewnia, przestawiła się na dział montażowy. Zachodnia hala (5 i 6) nie zmieniła swojej funkcji – w niej nadal odbywał się montaż urządzeń. Dodano do niej jedynie wiszące u góry warsztaty i pomieszczenia pracownicze. Cały zwarty kompleks hal odpowiadał za produkcję obrabiarek. Część południowa hali (2), ta przy której obecnie znajduje się część rozrywkowa Fabryki Pełnej Życia, została przebudowana – znacząco ją podwyższono, a fasadę obłożono blachą. Przez pracowników została nazwana „niebieską halą”. Do 1968 roku w środku znajdowała się odlewnia. Duże zmiany przyszły w 1966. Wybudowano nową halę montażową wraz z zapleczem socjalnym (17), do której przeniesiono zasadniczą produkcję i montaż. Nosiła ona nazwę P-2. Poza produkcją w hali znajdowała się stołówka zakładowa, Zakładowy Ośrodek Techniki



Projekt współfinansowany ze środków Unii Europejskiej w ramach Programu Operacyjnego Pomoc Techniczna 2014-2020

Obrabiarek Sterowanych Numerycznie, pracownia plastyka zakładowego, szatnie i łaznie, Izba Pomiarów Kontroli Jakości oraz magazyn główny. W starych halach montażowych zlokalizowano dział obróbki mechanicznej i cieplnej.

Przechodzimy teraz do budynków technicznych od strony zachodniej (ul. Kościuszki). Budynek oznaczony numerem 11 stał się warsztatem elektrycznym i narzędziownią, a później hartownią. Kolejny budynek w całości zaadaptowano na kotłownię (8). W innym (9) zorganizowano skład obrony cywilnej, warsztat napraw (parter) i magazyn części (na piętrze). Niegdyś między budynkami znajdowała się jeszcze wisząca nad drogą przełączka – w środku funkcjonowała strzelnica! Budynek oznaczony jako 12 nie zmienił swojej funkcji – nadal była to składnica modeli. Przy nim funkcjonowały modelarnia, w której przygotowywano drewniane modele do odlewania fragmentów maszyn, oraz druga remiza strażacka.

Hala, stojąca w południowo-wschodnim rogu zakładu, stanowiła bazę działu utrzymania ruchu oraz warsztat remontowy urządzeń fabryki (13). Za nią znajdowała się część działu odlewni – jej hale zostały wyburzone, a dziś zachował się jedynie niewielki budynek pomocniczy (14), w którym magazynowano odlewy. W ciągu budynków od strony ulicy Konopnickiej powstała narzędziownia oraz magazyn (15). W PRL-u postawiono dwa nowe budynki biurowe. Pierwszy biurowiec od strony ulicy Kolejowej (7) zastąpił pierwotny budynek dyrekcyjny mieszczący się po prawej stronie bramy wjazdowej, dziś już wyburzony. Wewnątrz znajdowały się biura zarządu, punkt wymiany i reperacji odzieży, dział produkcji, kasa, portiernia, archiwum, powielarnia dokumentacji, dział kadr i organizacji pracy, centrala telefoniczna, dział marketingu i handlu, dział techniczny TKT, sekretariat, biuro dyrektora naczelnego i dyrektora produkcyjnego. Warto wspomnieć, że w latach świetności DEFUM znajdowała się tam spora ilość miniaturowych modeli urządzeń produkowanych w zakładzie. W latach 1969-71 wybudowano nowoczesny biurowiec (18) od strony PKZ, który pomieścił biuro konstrukcyjne, salę konferencyjną i socjalne organizacje zakładu: LOK, ZMS, biuro PZPR, a w późniejszych latach biura Solidarności.

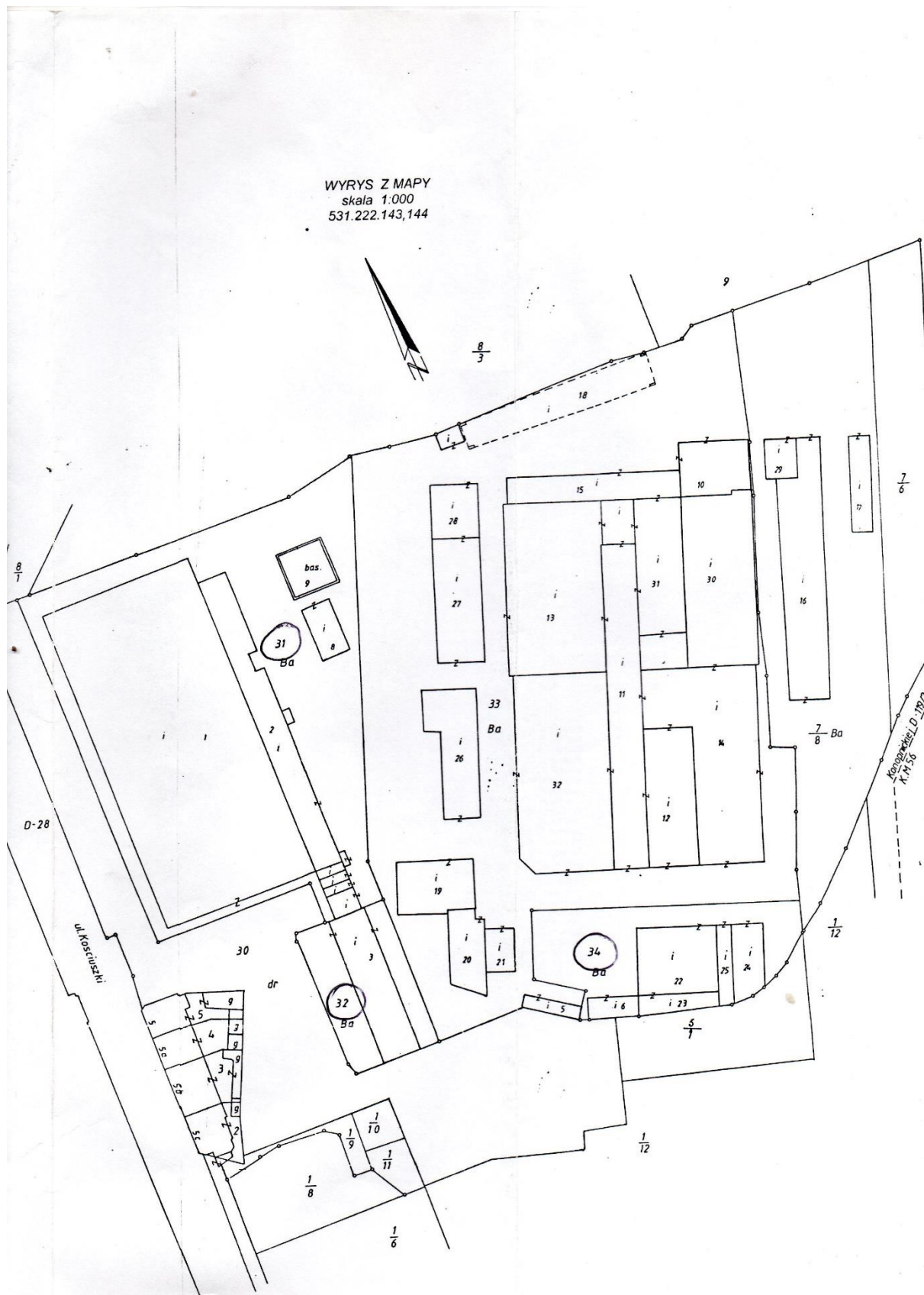
Projekt współfinansowany ze środków Unii Europejskiej w ramach Programu Operacyjnego Pomoc Techniczna 2014-2020



*Zdj. 93 Dzień Metalowca, lata PRL-u.*

Pozyskano z kolekcji prywatnej Tomasza Derdy

Projekt współfinansowany ze środków Unii Europejskiej w ramach Programu Operacyjnego Pomoc Techniczna 2014-2020



Projekt współfinansowany ze środków Unii Europejskiej w ramach Programu Operacyjnego Pomoc Techniczna 2014-2020

Zdj. 94 Wyrys mapy.

Pozyskano z kolekcji prywatnej Tomasza Derdy

## 8. Produkcja Przedwojenna

Cały przebieg produkcji zaczynał się od biura projektowego, gdzie inżynierowie i konstruktorzy opracowywali nowe modele. Po otrzymaniu zamówienia, biuro fabrykacyjne przygotowywało specjalne karty operacyjne, na których opisywano przebieg obróbki poszczególnych elementów zamówienia oraz karty robocizny i materiałowe. Następnie kierowano zamówienie do modelarni. Tam wytwarzano modele, rodzaj drewnianych matryc odlewniczych, służących do wykonywania form dla różnego rodzaju korpusów maszyn i urządzeń. Modelarnia znajdowała się w żółtym budynku w południowym rogu zakładu. Zakład DEFUM posiadał magazyn odlewów, więc w przypadku identycznych zamówień korzystano z poprzednich modeli. Mieścił się on w ceglanym budynku w południowo-zachodnim rogu zakładu, koło rozdzielni energetycznej. Gotowe modele trafiały do odlewni mieszczącej się w hali najbardziej wysuniętej na wschód (od strony przejazdu kolejowego). Następnym etapem po odlewni była czyszczarnia. Z niej półprodukty trafiały do warsztatu mechanicznego, gdzie po przywiezieniu dodatkowych elementów z magazynu głównego, składano maszyny. Po produkcji następowała kontrola jakości odlewów, podczas której sprawdzano poprawność podłączeń elektrycznych i oczywiście poprawność działania maszyn. Dalej wędrowały one do ekspedycji, która wysyłała elementy do zamawiającego. W przypadku samych odlewów pomijano warsztat mechaniczny.

Projekt współfinansowany ze środków Unii Europejskiej w ramach Programu Operacyjnego Pomoc Techniczna 2014-2020



*Zdj. 95 Hale DEFUM autor Bartosz Lorens*

Projekt współfinansowany ze środków Unii Europejskiej w ramach Programu Operacyjnego Pomoc Techniczna 2014-2020



Zdj.96 Hale DEFUM Autor: Bartosz Lorens



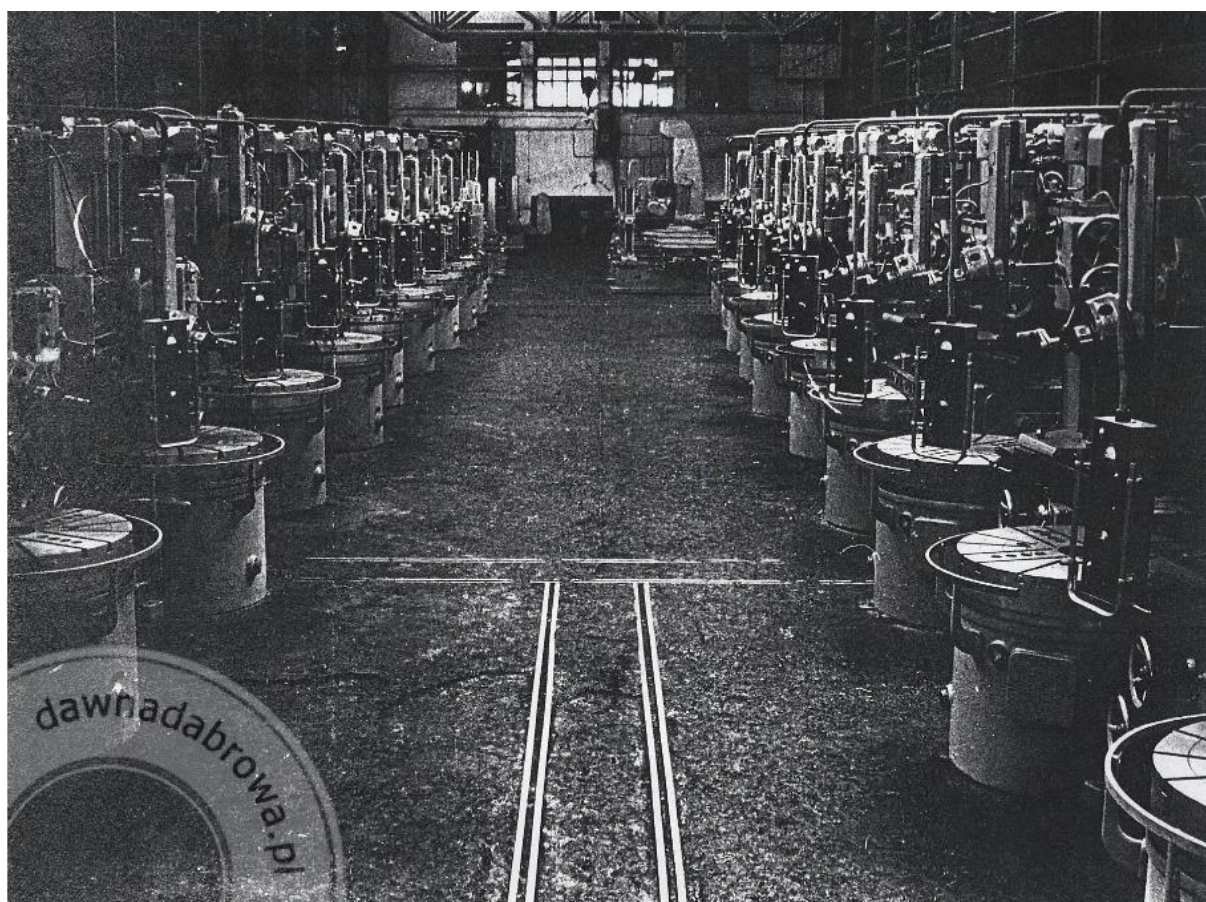
Zdj. 97 Hale DEFUM Autor: Bartosz Lorens

## 9. Produkcja PRL-u

Produkcja obrabiarek w DEFUM odbywała się w standardach małoseryjnych i jednostkowych. Mózgiem fabryki były Zakładowe Biuro Konstrukcyjne i Dział Głównego Technologa zlokalizowane w budynku biurowym za Pałacem Kultury Zagłębia. W najlepszym okresie działy te zatrudniały do około 50. inżynierów mechaników, elektryków, elektroników, odlewników i organizatorów produkcji. Do każdego kontraktu opracowywano dokumentację konstrukcyjną. Obrabiarki DEFUM składały się z maksymalnie trzech tysięcy części, z których większość wykonywana była w halach fabryki. Trzon obrabiarek stanowiły detale korpusowe wykonywane głównie jako odlewy żeliwne, a w jednostkowych wykonaniach również jako ciężkie korpusy spawane. Mikronowe dokładności obrabiarek DEFUM uzyskiwano poprzez obróbkę detali na wydziale mechanicznym, na którym zgromadzony był unikalny park maszynowy. Nad całością procesu czuwała Zakładowa Kontrola Jakości, a także często powoływani przez odbiorców eksportowych niezależni rzeczoznawcy.

Projekt współfinansowany ze środków Unii Europejskiej w ramach Programu Operacyjnego Pomoc Techniczna 2014-2020

Obrabiarka po uzyskaniu właściwych certyfikatów jakościowych była demontowana na podzespoły i poddawana lakierowaniu, obróbce estetycznej i konserwacji oraz zabezpieczeniom na czas transportu do klienta. Serwisanci DEFUM składali i montowali obrabiarki na specjalnie zaprojektowanych fundamentach w różnych częściach świata.

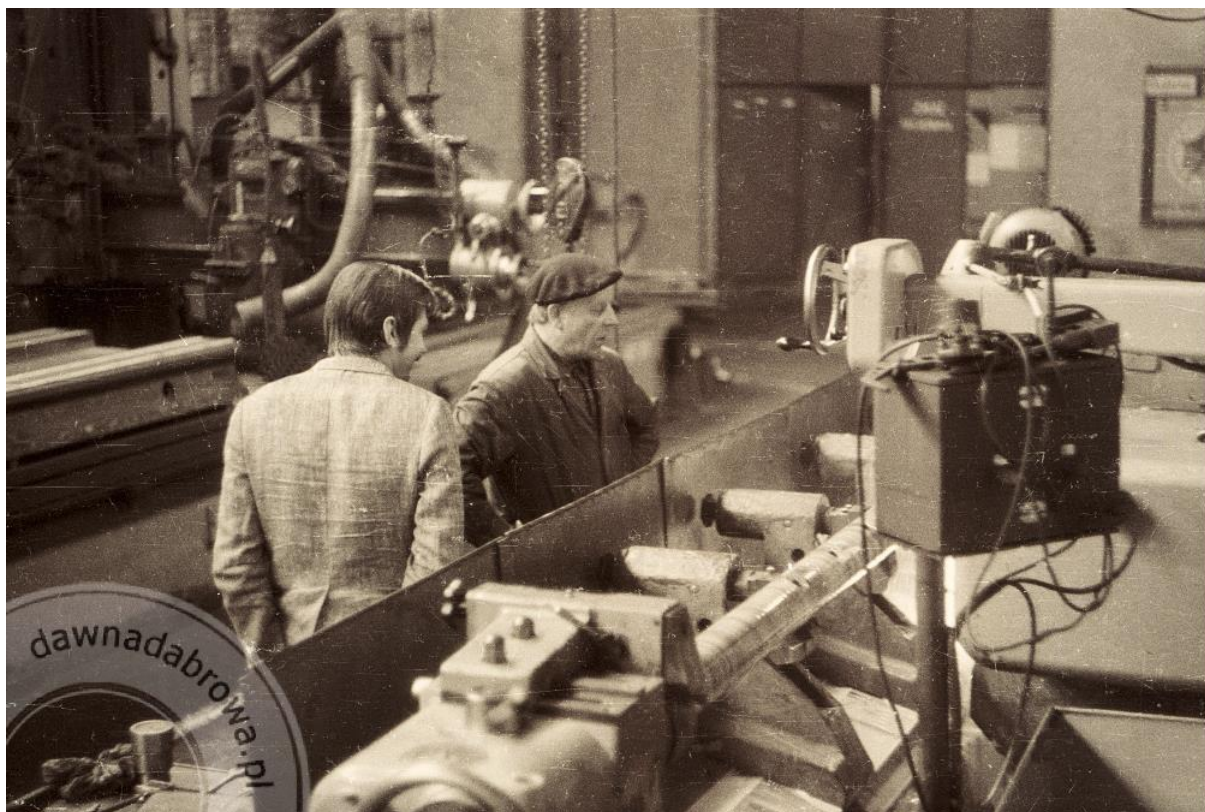


*Zdj. 98 Obrabiarki przygotowane do wysyłki do klientów w halach DEFUM*

Pozyskano z kolekcji prywatnej Tomasza Derdy



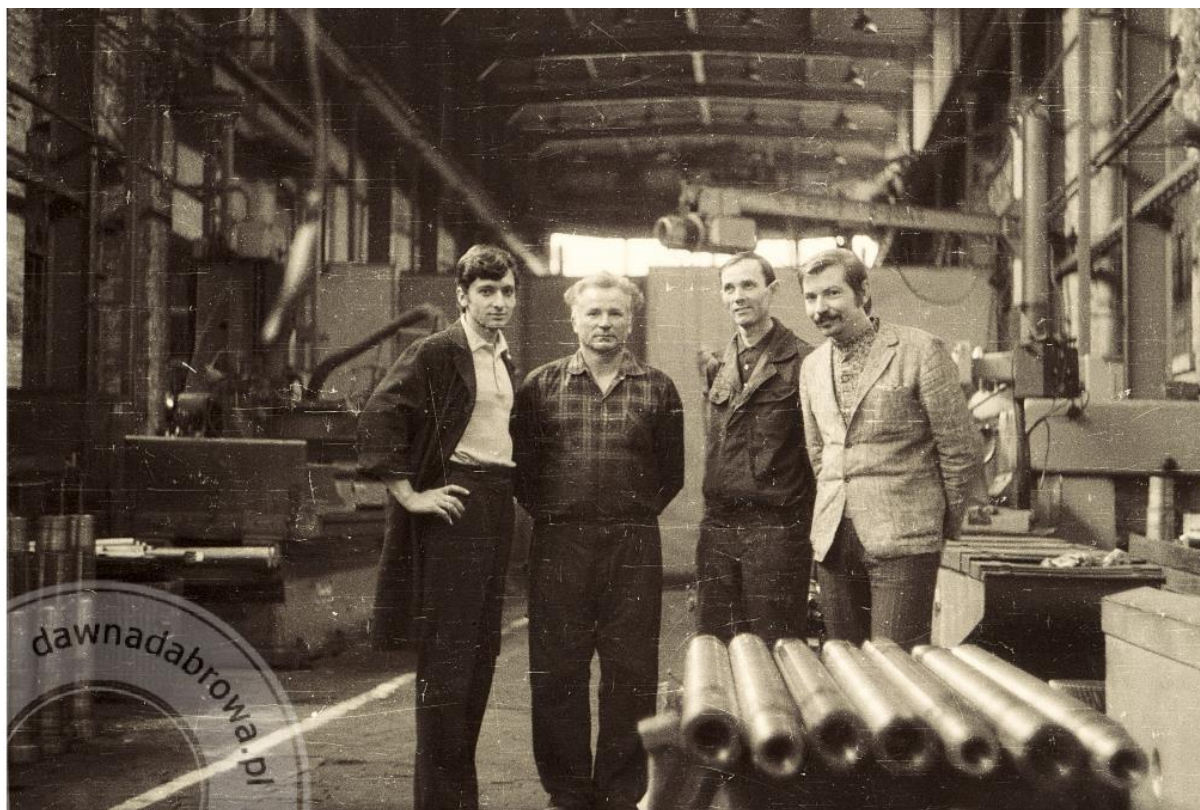
Projekt współfinansowany ze środków Unii Europejskiej w ramach Programu Operacyjnego Pomoc Techniczna 2014-2020



Zdj. 99 Pracownicy DEFUM przy maszynie, lata PRL-u.

Pozyskano z kolekcji prywatnej Jacka Zoomera.

Projekt współfinansowany ze środków Unii Europejskiej w ramach Programu Operacyjnego Pomoc Techniczna 2014-2020



Zdj. 100 Pracownicy DEFUM na hali, lata PRL-u.

Pozyskano z kolekcji prywatnej Jacka Zoomera.

#### 10. Zmiany w centrum Dąbrowy Górniczej

Centrum naszego miasta, zwłaszcza w czasach PRL-u, przeszło ogromne zmiany. Stare kamienice wyburzono, a ich miejsce zajęły wszechobecne bloki. Przeciętnemu obserwatorowi trudno odnaleźć tu klimat dawnych lat. Gdy jednak przespacerujemy się między stojącymi tu budynkami, odkryjemy kulturowy potencjał tego miejsca i jego historię, ukazującą nam się w różnych jego zakamarkach.

Na ulicy 3 Maja, w miejscu obecnego placu z fontanną-piramidą, w dawnych koszarach carskich, harcerze budowali i reperowali swoje kajaki. Nieco wyżej, w kamienicy pod numerem 14, rodzina Wilczyńskich prowadziła manufakturę alkoholi, sprzedając je po drugiej stronie ulicy we własnej restauracji. Znajdująca się w połowie drogi Resursa była świadkiem znamienitych koncertów i zarazem rewolucyjnych i krwawych wydarzeń. Swój ślad zostawili tu również obywatele mniejszości

Projekt współfinansowany ze środków Unii Europejskiej w ramach Programu Operacyjnego Pomoc Techniczna 2014-2020

żydowskiej. W kamienicy przy ulicy Sobieskiego znajdował się ich dom modlitw, a podczas wojny ukrywali się na ulicy Dąbrowskiego. Jest to też miejsce większych lub mniejszych miejskich legend: składu broni, zatopionego niemieckiego motocykla w podwórku jednej z kamienic czy ukrytego skarbu żydowskiego kupca. Wreszcie dochodzimy do krwawych rozbojów i plotek godnych dzisiejszych tabloidów. Z analizy ówczesnych wycinków prasowych wyłania się obraz centrum pełnego zbrodni i niebezpieczeństwa.

Wszystkie te historie poznacie w przewodniku przygotowanym na stronie Fabryki Pełnej Życia ([www.fabrykapelnazycia.pl](http://www.fabrykapelnazycia.pl)). Możecie też nasze trasy przejść z lektorem. Zapraszamy na wędrowkę pełną przygód!



Projekt współfinansowany ze środków Unii Europejskiej w ramach Programu Operacyjnego Pomoc Techniczna 2014-2020

Zdj. 101 Resursa w latach międzywojennych.

Pozyskano z archiwum Muzeum Miejskiego „SztYGarka”



Zdj. 102 Podwórko kina "Ars".

Pozyskano z archiwum Muzeum Miejskiego „SztYGarka”

Projekt współfinansowany ze środków Unii Europejskiej w ramach Programu Operacyjnego Pomoc Techniczna 2014-2020



Zdj. 103 Widok na centrum miasta z wieży kościoła

Pozyskano z archiwum Muzeum Miejskiego „Szttygarka”

### 3.4 Nagranie ścieżki dźwiękowej przez lektora do mapy interaktywnej

Projekt współfinansowany ze środków Unii Europejskiej w ramach Programu Operacyjnego Pomoc Techniczna 2014-2020

Kolejny etap dotyczył nagrania ścieżki dźwiękowej. Tu również nasze początkowe założenia zostały zweryfikowane przez rynek. Pierwszym pomysłem było zaangażowanie w nagranie lokalnych działaczy. Chcieliśmy wykorzystać ich głos gdyż na pewno trasa czytana przez znaną przez mieszkańców osobę byłaby przyjemniejsza i atrakcyjniejsza. Jako drugą opcję uzgodniliśmy profesjonalnego lektora. Planowaliśmy początkowo nagrać ścieżkę „na żywo”, idąc po ulicy i bezpośrednio opowiadając co widzimy oraz nagrać dźwięki otoczenia w tle. Kwestie techniczne zweryfikowały sposób nagrania. Problem redukcji szumów i wyłonienia głosu lektora (ścieżka dźwiękowa docelowo będzie odtwarzana na ulicy, przez co musi być w doskonałej jakości) wymusiło na nas nagranie jej w studiu i dodania dźwięków ulicy w post produkcji. Przeprowadziliśmy próbne spacerki podczas, których weryfikowaliśmy napisany tekst i wskazówki co do dalszego przemieszczania się po trasie w terenie wprowadzając stosowne poprawki. Problemy również pojawiły się podczas wyboru studia nagraniowego. Mimo kilku miesięcznego wyprzedzenia część studiów nagrań miało wypełnione terminy nagrań nawet kilka tygodni po terminie zakończenia projektu. Problem ten nie występował w przypadku profesjonalnych lektorów których terminy należało uzgadniać w okolicach dwutygodniowego wyprzedzenia. Niestety kontakt ze studiami nagrań pokazał nam istotny problem w naszym projekcie. Miejscy działacze nie posiadają doświadczenia w kwestii nagrań. Mimo że osoby proponowane przez nas do nagrań miały doświadczenie np. w odczytach, przedstawieniach teatralnych i tym podobnych inicjatywach, to pojawił się problem dłuższego czasu potrzebnego do nagrania ścieżki. Osoby te jako nie oswojone ze studiem, mikrofonem i procesem nagrywania w ocenie osób zajmujących się nagraniami potrzebowały o wiele dłuższego czasu na nagranie w związku z nieodpowiednią dykcją, zacinianiem się i innymi problemami natury technicznej. Generowało to zarówno problemy czasowe – dłuższy czas nagrania, wymagany dłuższy termin dostępności studia nagrań – jak i problemy finansowe – bardziej skomplikowana obróbka nagranej ścieżki. Z tego powodu ostatecznie zdecydowaliśmy się na profesjonalnego lektora. W procesie tworzenia nagrania wynikły problemy natury technicznej. Napisany dla lektora tekst okazał się nieodpowiedni składniowo oraz stylistycznie na potrzeby tekstu mówionego. Niezbędne były odpowiednie poprawki które wydłużyły czas nagrania z jednego dnia do dwóch. Ścieżka dźwiękowa była nagrywana w dwóch terminach, co wpłynęło na koszt produkcji.

### Podsumowanie

Terminy nagrań ze studiami powinny być ustalone na samym początku. Wybór lektora można przeprowadzić w późniejszym terminie. Jest bardzo istotne aby tekst był przygotowany specjalnie z myślą o mowie – samo czytanie na głos w kwestii procesu przygotowawczego nie jest wystarczające.

Projekt współfinansowany ze środków Unii Europejskiej w ramach Programu Operacyjnego Pomoc Techniczna 2014-2020



*Zdj. 104 Proces nagrywania dźwięku*

### 3.4 Opracowanie tła dla ścieżki dźwiękowej pod lektora

Zespół projektowy, podjął decyzje o wzbogaceniu samego czytanego nagrania przez lektora o tło muzyczne oraz dźwięki specjalne, które zostały wykonane w studiu nagrań. Należy zaznaczyć, że dodatkowa produkcja nie została uwzględniona w pierwotnym budżecie projektu. Mimo to, taki mastering podniósł znacząco walory nagrania zamieniając je wręcz w słuchowisko.

#### **4. Realizacja próbnych spacerów wspartych działaniami marketingowymi**

Podczas trwania naszego projektu rozpoczęliśmy próbne spacery po wyznaczonych przez nas trasach. W sumie odbyło się 10 spacerów po terenie Fabryki Pełnej Życia, dwa spacery po 3 Maja i okolicach oraz 5 spacerów po halach fabryki. Uczestnikami spacerów były różne grupy osób – od zwykłych mieszkańców miasta, przez członków stowarzyszeń, pasjonatów lokalnej historii po dzieci na półkoloniach. Taki przekrój uczestników pozwolił na spojrzenie na tematykę spacerów, ich sposób prowadzenia i prezentacji z różnych stron. Pierwszy wniosek, który się pojawił dotyczy właściwego marketingu. Mimo że spacery są darmowe, organizowane w weekendy w różnych dniach i godzinach dogodnych dla ludzi, wówczas gdy większość mieszkańców ma czas wolny nie jest łatwo trafić z informacją do zainteresowanych. Na obecną chwilę zastosowaliśmy formę marketingu internetowego – umieszczanie informacji na facebooku, na różnego rodzaju lokalnych i regionalnych stronach i grupach, a także na różnego rodzaju stronach i forach. Posty zostały wyświetlone przez kilka tysięcy odbiorców. Zastosowaliśmy formę zapisu telefonicznego, jako najszybszego i najbardziej dogodnego. Zapisy przez telefon mają na celu poznanie liczby uczestników spaceru, aby było wiadomo czy trzeba na kogoś czekać – jest to bardzo istotny fakt w przypadku spacerów ulicznych gdzie w zatłoczonych miejscach lub na trasach przelotowych pieszych ciężkie może być rozróżnienie uczestników spaceru od zwykłych przechodniów. Spacerów darmowe powodują, że uczestnicy nie zawsze nie czują się zobowiązani by nie spóźnić się na godzinę zbiórki lub poinformować o zrezygnowaniu ze spaceru. Najlepsze wyniki pod względem frekwencji osiągnięto przy poinformowaniu i zaproszeniu na spacerów członków lokalnych stowarzyszeń. Podczas spacerów na tablicy przewodnik wyświetlał zdjęcia archiwalne pozyskane podczas procesu badawczego. Rozwiązanie to świetnie sprawdza się w przypadku małych grup – do 10 osób oraz dla dużych grup przy pochmurnej pogodzie. Przy dużej grupie i sporym nasłonecznieniu tablet staje się bezużyteczny z uwagi na refleksy świetlne i niemożność pokazania materiałów. Wtedy lepszym rozwiązaniem okazują się drukowane zdjęcia, których jednak istotną zaletą jest duży koszt wydruku przy jakości i formacie dostosowanym do dużych grup, wielokrotności użycia i zmiennych warunków atmosferycznych. Należy tu wspomnieć, że sami uczestnicy z biegiem wycieczki sami dopowiadali informacje i stawali się swoistego rodzaju źródłami, takimi jak pozyskiwanymi podczas wcześniejszych badań terenowych. Osoby uczestniczące w jednej z dwóch tras po wycieczce wyraziły chęć uczestnictwa w przejściu drugiej i trzeciej trasy.



Projekt współfinansowany ze środków Unii Europejskiej w ramach Programu Operacyjnego Pomoc Techniczna 2014-2020



Zdj. 105 Przykład plakatu reklamującego spacer

W jednym z naszych spacerów uczestniczyła osoba niewidoma z psem przewodnikiem i asystentem. Osoba ta nie miała problemów z nadążeniem za grupą. Spacer nie był również uciążliwy dla psa przewodnika, nie przeszkadzał on innym uczestnikom a sami uczestnicy nie rozpraszaali uwagi psa. Osoba niewidoma dobrze się czuła podczas naszego spaceru, nie miała problemów komunikacyjnych. Jedynym problemem był fakt dostosowania przewodnika pod jej potrzeby. Powinien on bardziej barwnie opisywać pokazywane budynki, relikty przeszłości etc. Osoba niewidoma nie mogła również niestety oglądać zdjęć na tablecie. Czas na opisanie mijanych obiektów dla osoby niewidomej można znaleźć w momencie gdy reszta grupy ogląda zdjęcia na tablecie.

Projekt współfinansowany ze środków Unii Europejskiej w ramach Programu Operacyjnego Pomoc Techniczna 2014-2020



*Zdj.106 Uczestnicy podczas inauguracyjnego spaceru*

Projekt współfinansowany ze środków Unii Europejskiej w ramach Programu Operacyjnego Pomoc Techniczna 2014-2020



*Zdj.107 Uczestnicy podczas próbnego spaceru*

Projekt współfinansowany ze środków Unii Europejskiej w ramach Programu Operacyjnego Pomoc Techniczna 2014-2020



*Zdj. 108 Uczestnicy podczas próbnego spaceru*

Największą popularnością wśród uczestników cieszyły się historie związane z legendami – ukryty skarb żydowski czy zatopiony motocykl. Wyobrażenie i dyskusję pobudzały również wątki drugiej wojny światowej. O wiele mniejszą popularnością cieszyły się wzmianki o nie istniejących budynkach np. „Ogniska” czy Dworca Kolei Iwanogrodzkiej. Mniejsza grupa uczestników pobudzała do aktywnego uczestnictwa w spacerze i dopowiadanie historii. Przy dużych grupach uczestnicy w większości słuchali i nie dodawali własnych uwag i ciekawostek. Bardzo ważna była właściwa interakcja z uczestnikami, tak by nie tylko słuchali ale też starali się zgadnąć przeznaczenie elementów na trasie lub próbowali sami zlokalizować w obecnym centrum wyburzone budynki na podstawie analizy zdjęć przedstawionych na tablecie. Za każdym razem trasa spaceru była realizowana do końca, a w kilku przypadkach uczestnicy wyrażali chęć rozszerzenia spaceru i poznawania innych ciekawostek historycznych na terenie miasta.

Projekt współfinansowany ze środków Unii Europejskiej w ramach Programu Operacyjnego Pomoc Techniczna 2014-2020

### Spacery po halach Fabryki Pełnej Życia

Mając na uwadze bezpieczeństwo i dostępność hal, uczestnicy mogli tylko zająrzeć uczestnicy musieli ubrać kaski oraz zachować ostrożność i bezwzględnie trzymać się przewodnika. Podczas spaceru, zostały wykonane zdjęcia przez amatora fotografa Bartosza Lorensa, które są dla nas wyjątkowym materiałem potwierdzającym zainteresowaniem historycznymi obiektami w Dąbrowie Górniczej. Autor zdjęć jest rodowitym dąbrowianinem z dzielnicy Ząbkowice, a zamiłowanie do historii i kultury miasta zaszczylił mu jego ojciec, były kierownik Domu Kultury w Ząbkowicach. Kilka wyjątkowych o walorach artystycznych zdjęć zamieszczamy poniżej w raporcie.



Zdj. 109 Autor Bartosz Lorens

Projekt współfinansowany ze środków Unii Europejskiej w ramach Programu Operacyjnego Pomoc Techniczna 2014-2020



Zdj.110 Autor Bartosz Lorens

Projekt współfinansowany ze środków Unii Europejskiej w ramach Programu Operacyjnego Pomoc Techniczna 2014-2020



Zdj. 111 Autor: Bartosz Lorens

Projekt współfinansowany ze środków Unii Europejskiej w ramach Programu Operacyjnego Pomoc Techniczna 2014-2020



Zdj. 112 Autor: Bartosz Lorens



Projekt współfinansowany ze środków Unii Europejskiej w ramach Programu Operacyjnego Pomoc Techniczna 2014-2020



Zdj.113 Autor: Bartosz Lorens

### Podsumowanie

Spacery historyczne cieszyły się dużym zainteresowaniem uczestników i w niemal 100% wszyscy dochodzili do końca trasy a w paru przypadkach nawet ją wydłużali. Problemem jest jedynie fakt właściwego marketingu i zachęcenia ludzi aby przyszli na miejsce zbiórki. Idealną formułą byłoby pokazywanie zdjęć wydrukowanych na papierze fotograficznym – tablet mimo szeregu zalet w przypadku tras na wolnym powietrzu niestety nie sprawdza się idealnie. Problemem jest tu jednak koszt zdjęć i fakt jednorazowego użycia.

Projekt współfinansowany ze środków Unii Europejskiej w ramach Programu Operacyjnego Pomoc Techniczna 2014-2020

## 5. Podsumowania i sugestie w sprawie rozwoju dostarczonych produktów

Podsumowując efektem projektu są produkty o charakterze:

- a) niezmiennym - wydrukowane tablice, które dzięki swojemu formatowi i przystosowaniu do systemu wystawienniczego mogą być mobilne i na zasadzie wystawy plenerowej zawitać w każde miejsce Dąbrowy Górniczej np. obszary zielone np. Ząbkowice, Strzemieszyce i wszelkie dzielnice, osiedla, parki.
- b) zmiennym i rozwojowym – mapa interaktywna i mapa w formacie pdf, do wydruku. Produkty, te w formacie cyfrowym mogą być stale doskonalone oraz wzbogacane o dodatkową pozyskaną w dalszych projektach historii Dąbrowy Górniczej.

Rekomendujemy zdefiniowane kolejnego etapu projektu badań historycznych miasta Dąbrowy Górniczej, która nie została jeszcze odkryta. Przykładem, mogą być kolejne trasy spacerów historycznych po mieście umieszczonych na mapie interaktywnej oraz formacie pdf. Tego typu pogłębianie historii miasta przyczyni się do propagowania i zachowania historii dla pokoleń.



Projekt współfinansowany ze środków Unii Europejskiej w ramach Programu Operacyjnego Pomoc Techniczna 2014-2020



Rzeczpospolita  
Polska

Unia Europejska  
Fundusz Spójności

