

**PROGRAM INICJATYWY WSPÓLNOTOWEJ**

**INTERREG – III A**

**REPUBLIKA CZESKA – POLSKA**

Wersja aktualna, 30 czerwca 2006 r.

# SPIS TREŚCI

<b>1.</b>	<b>Opis celów i priorytetów</b>	<b>3</b>
1.1	Wprowadzenie do programu INTERREG III A Polska-Republika Czeska	3
1.2	Obszary objęte programem INTERREG IIIA Polska-Republika-Czeska	4
1.3	Opis analiza obszaru przygranicznego objętego programem łącznie z analizą SWOT	5
1.4	Inicjatywy transgraniczne na pograniczu czesko-polskim, cele programu i spójność z innymi programami	15
1.5	Priorytety i zbiorcza prezentacja działań	20
1.6	Wskaźniki dotyczące monitorowania programu	25
1.7	Orientacyjny plan finansowania	29
<b>2.</b>	<b>Struktury zarządzające programem</b>	<b>29</b>
2.1	Instytucja Zarządzająca	29
2.2	Instytucja Płatnicza i subpłatnicza	31
2.3	Jednostka Płatnicza	32
2.4	Wspólny Sekretariat Techniczny	32
2.5	Instytucje Pośredniczące	33
2.6	Komitet Monitorujący	35
2.7	Komitet Sterujący	36
<b>3.</b>	<b>Wdrażanie programu</b>	<b>36</b>
3.1	System monitorowania programu	36
3.2	Informacja, reklama i doradztwo	37
3.3	System ewaluacji programu	37
3.4.	Zgodność z innymi założeniami polityki wspólnotowej	37
<b>4.</b>	<b>Wdrażanie na szczeblu projektu</b>	<b>39</b>
4.1	Składanie wniosków o dofinansowanie	39
4.2	Wybór wniosków o dofinansowanie	39
4.3	Decyzje w sprawie współfinansowania	40
4.4	System monitorowania projektów	40
<b>5.</b>	<b>Obsługa finansowa programu i kontrola (wdrażanie finansowe i kontrola)</b>	<b>40</b>
5.1	Pojedynczy rachunek bankowy	40
5.2	Wnioski o płatności i prognozy	41
5.3	Obsługa finansowa na poziomie projektu	41
5.4	Kontrola finansowa	41

## Tabele

1. Analiza SWOT
2. Wskaźniki dotyczące monitorowania programu
3. Wskaźniki na poziomie programu

## Aneksy

- Załącznik nr 1 – Wybrane dane statystyczne, Republika Czeska  
Załącznik nr 2 – Wybrane dane na poziomie NUTS III w 2001 r., Polska  
Załącznik nr 3 – Ewaluacja ex-ante, Program Inicjatywy Wspólnotowej, Republika Czeska-Polska  
Załącznik nr 4 – Wdrożenie projektów  
Załącznik nr 5 – Orientacyjny plan finansowania

## Załącznik nr 6 – Kontrola próby reprezentacyjnej

# PROGRAM INICJATYWY WSPÓLNOTOWEJ

## INTERREG –III A

### 1. Opis celów i priorytetów

#### 1.1. Wprowadzenie do programu INTERREG IIIA dotyczącego pogranicza czesko-polskiego

Przez wiele stuleci obszar położony wzdłuż obecnej granicy czesko-polskiej był regionem charakteryzującym się bogatym dziedzictwem kulturowym współtworzonym przez szereg grup etnicznych. Często powiązaniom politycznym i gospodarczym sprzyjała rozbudowana infrastruktura transportowa.

W XX w. kontakty między obszarami przygranicznymi po obu stronach zostały poważnie ograniczone, przy czym w regionie tym doszło do przemieszczania się ludności na wielką skalę. Jednocześnie nastąpiło dalsze osłabienie integralności regionu wynikające z faktu, iż stał się on obszarem granicznym dla dwóch państw: Czechosłowacji i Polski i że tworzeniu się bezpośrednich powiązań ponad linią tej granicy nie sprzyjały założenia polityki obu tych państw – zarówno w odniesieniu do zwykłych kontaktów międzyludzkich, jak i w sferze stosunków instytucjonalnych czy też gospodarczych. Doszło ponadto do drastycznych zmian struktury gospodarczej na obszarze przygranicznym, o których mowa.

W ślad za zmianami politycznymi końca lat 80. ubiegłego wieku zarysowała się tendencja ku decentralizacji, a polityka ponownego zintegrowania obszarów przygranicznych przyczyniła się do wznowienia dawnych więzi i nawiązania nowych kontaktów. Celem polityki integracyjnej, jest także stawienie czoła głównym wyzwaniom o charakterze ekonomicznym, demograficznym i infrastrukturalnym, stojącym przed czesko-polskim pograniczem.

Istotną częścią procesu integracyjnego, było ustanowienie euroregionów: Nisa-Nysa (1991 r., euroregion czesko-polsko-niemiecki), Glacensis (1996 r., największy z euroregionów czesko-polskich), Praděd-Pradziad (1997 r.), -Silesia (1998 r.), Těšínské Slezsko-Śląsk Cieszyński (1998 r.), Beskydy-Beskydy (2000 r., euroregion czesko-polsko-słowacki).

Należy podkreślić, iż jedną z głównych zasad Unii Europejskiej jest sposób postrzegania granic między państwami członkowskimi UE, zgodnie z którym granice te nie powinny stanowić bariery dla zrównoważonego rozwoju i integracji terytorium europejskiego. Dlatego właśnie podejmuje się wysiłki zmierzające do wspierania współpracy przygranicznej między obszarami, na których rozwój niekorzystnie wpłynęła izolacja zamieszkujących je wspólnot od ich naturalnych sąsiadów z drugiej strony granicy, przy jednoczesnym peryferyjnym ich statusie w kategoriach geograficznych i politycznych w obrębie kraju. Narzędziem przezwycięzania tych niekorzystnych zaszczości jest program INTERREG i jego trzy komponenty: Komponent A dotyczący współpracy przygranicznej, Komponent B dotyczący współpracy w wymiarze transnarodowym i Komponent C dotyczący współpracy międzyregionalnej.

Program, tworzy podstawę planowania współpracy przygranicznej w ramach programu INTERREG IIIA po obu stronach granicy czesko-polskiej na lata 2004-2006. Wiele doświadczeń w odnośnym zakresie zyskano już w trakcie realizacji programu poprzedzającego INTERREG IIIA, dotyczącego obszaru położonego wzdłuż granicy polsko czeskiej: programu Phare CBC (patrz: rozdział 1.1.4).

Najbardziej intensywne przygotowania do niniejszego programu miały miejsce w 2003 r. Na początku tego roku powołano Grupę Roboczą, w skład której weszli przedstawiciele następujących organów:

- czeskiego Ministerstwa ds. Rozwoju Regionalnego oraz Centrum ds. Rozwoju Regionalnego (Instytucji Zarządzającej, Instytucji Płatniczej oraz Wspólnego Sekretariatu Technicznego);
- polskiego Ministerstwa Rozwoju Regionalnego;
- euroregionów i władz regionalnych (czeskich urzędów regionalnych, polskich urzędów marszałkowskich).

W zakresie prac przygotowawczych do Programu przeprowadzono następujące kluczowe spotkania:

- 18 lutego 2003 r., Katowice (ustanowienie Grupy Roboczej i osiągnięcie wstępnego porozumienia w sprawie programu INTERREG IIIA na czesko-polskim pograniczu);
- 21 marca 2003 r., Warszawa (spotkanie przedstawicieli euroregionów polskich);
- 25-26 marca 2003 r., Katowice (przydział zakresów odpowiedzialności w ramach Grupy Roboczej, przygotowanie harmonogramu programu, priorytetów i działań, akt porozumienia *Memorandum of Understanding*);
- 8-9 kwietnia 2003 r., Praga (seminarium inicjujące INTERREG III w Republice Czeskiej, przy udziale przedstawicieli Polski);
- 5-6 maja 2003 r., Warszawa (seminarium inicjujące INTERREG III w Polsce, przy udziale przedstawicieli Republiki Czeskiej);
- 21-22 maja 2003 r., Kralupy (robocza wersja programu, przydział środków finansowych, obszary kwalifikowalne, priorytety i działania, ewaluacja *ex ante*, nowi członkowie Grupy Roboczej);
- 27 czerwca 2003 r., Opole (pełna wersja robocza Programu, obejmująca także zalecenia Komisji Europejskiej oraz zalecenia wynikające z ewaluacji *ex-ante*).

Oprócz Grupy Roboczej w pracach przygotowawczych nad programem uczestniczyli, w ramach rozległych konsultacji, przedstawiciele innych organów szczebla centralnego, a także szczebli regionalnych i lokalnych obu państw, jak również przedstawiciele Komisji Europejskiej i eksperci ds. ewaluacji *ex-ante*.

Ewaluację *ex-ante* przedstawiono w *Załączniku nr 3*.

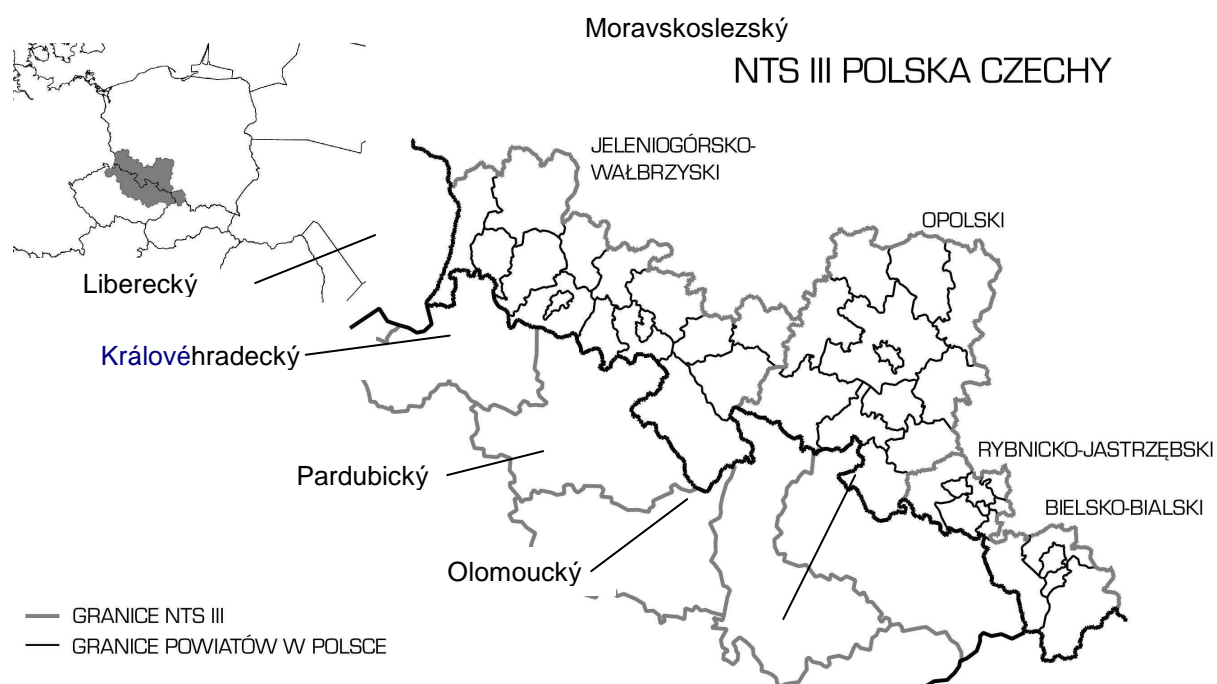
Oficjalna deklaracja woli współpracy stron: czeskiej i polskiej w ramach programu INTERREG IIIA zostanie przedstawiona w odnośnym dokumencie porozumienia (*Memorandum of Understanding*).

## 1.2 Obszary objęte programem INTERREG IIIA Polska-Republika-Czeska

Następujące regiony kwalifikują się do wsparcia w ramach programu INTERREG IIIA:

- 5 regionów administracyjnych NUTS III (krajów) po stronie czeskiej: region Liberecký, region Královéhradecký, region Pardubický, region Olomoucký, region Moravskoslezský;
- 4 podregiony NTS III? po stronie polskiej: jeleniogórsko – wałbrzyski, opolski, rybnicko – jastrzębski, bielsko – biański.

## NUTS III CZ/PL



### 1.3 Opis i analiza obszaru pogranicza objętego Programem, włącznie z analizą SWOT

#### Cechy, ludność i struktura demograficzna obszaru pogranicza objętego Programem

Granica czesko-polsko ma długość 790 km. Oznacza to, że obszar biegnący wzdłuż tej granicy jest rozległy, a poszczególne jego części odznaczają się odrębną specyfiką geograficzną i własną historią, przy czym ich struktury demograficzne i gospodarcze w wielu miejscach różnią się w istotnym zakresie. Cechą charakterystyczną czesko-polskiego obszaru przygranicznego jest wielka dywersyfikacja jego krajobrazu, gdzie obszary wyżej położone są mniej zanieczyszczone niż położone na obszarze pogranicza ośrodki przemysłowe. Różnice między poszczególnymi regionami czesko-polskiego pogranicza dotyczą także ich potencjału w zakresie rozwoju turystyki oraz warunków rozwoju gospodarczego. Różne są też warunki klimatyczne i glebowe wpływające na rozwój rolnictwa w tych regionach. Na obszarze przygranicznym, funkcjonują zarówno ośrodki przemysłowe, jak i regiony rolnicze oraz regiony o mieszanej strukturze gospodarczej. Można dostrzec istotne różnice między nimi pod względem wysokości wskaźników bezrobocia. Uwzględniając wszystkie te zjawiska, przedstawione bardziej szczegółowo poniżej, określono stosunkowo szerokie priorytety programowe, dla umożliwienia zaangażowania i współpracy partnerów o różnej specyfice i różnym zapleczu.-( tego nie ma we wcześniejszej wersji)

W zakresie cech przyrodniczych i fizjograficznych, można znaleźć na pograniczu wiele rodzajów krajobrazu, jakkolwiek dominują tam góry i krajobraz wyżynny. Granica przebiega wzdłuż pasma górskiego Sudetów i Beskidu Śląskiego, obszarów charakteryzujących się wysoką jakością dziedzictwa przyrodniczego i atrakcyjnymi krajobrazami

Leżąca po czeskiej stronie część pogranicza objętego programem to obszar o łącznej powierzchni 23 134 km<sup>2</sup>, obejmujący 5 regionów administracyjnych (krajów): region Liberecký – okręgi: Liberec, Jablonec nad Nisou, Semily i Česká Lípa; region Královéhradecký – okręgi:

Trutnov, Náchod, Rychnov nad Kněžnou, Hradec Králové i Jičín; region Pardubický – okręgi: Ústí nad Orlicí, Svitavy, Pardubice i Chrudim; region Olomoucký – okręgi: Šumperk, Jeseník, Olomouc, Přerov i Prostějov; region Moravskoslezský – okręgi: Bruntál, Opava, Karviná, Frýdek-Místek, Ostrava i Nový Jičín.

Po stronie polskiej granica z Republiką Czeską przebiega przez obszar 3 województw (regionów): dolnośląskiego, opolskiego i śląskiego. Ta polska część obszaru przygranicznego (zajmująca 23 489 km<sup>2</sup>, co stanowi ok. 8% powierzchni całego kraju) obejmuje 4 subregiony określone na poziomie NUTS III: jeleniogórsko-wałbrzyski, opolski, rybnicko-jastrzębski i bielsko-bialski. Zamieszkuje je 3 778 000 mieszkańców. System osadniczy na tym obszarze jest zrównoważony i obejmuje ośrodki różniące się pod względem znaczenia i funkcji. Stolice odnośnych województw (Opole oraz położone poza zasięgiem obszaru przygranicznego: Wrocław i Katowice) odgrywają wiodącą rolę jako ośrodki silne i o znacznym oddziaływaniu.

Po czeskiej stronie pogranicza struktura demograficzna w odniesieniu do 3 388 187 mieszkańców tego obszaru nie różni się w znacznym stopniu od struktury demograficznej pozostałej części Republiki Czeskiej. Istnieje tu wyraźna tendencja wzrostowa w odniesieniu do ludności w wieku starszym, poprodukcyjnym. Struktura demograficzna tego obszaru kształtuje się zgodnie ze wskaźnikami urodzeń i migracji dla całego kraju, ale ten drugi wskaźnik osiąga tutaj – za wyjątkiem regionu Olomouc (-0.5 ‰) – poziom wyższy niż ogólnie w Republice Czeskiej (-0.8 ‰). Najwyższy wskaźnik odpływu ludności ma region Moravskoslezský.

Po polskiej stronie pogranicza gęstość zaludnienia jest wyższa niż średnia krajowa w tym względzie (160 osób/km<sup>2</sup>). Wskaźnik przyrostu naturalnego różni się dla poszczególnych miast i powiatów, przy czym na znacznej powierzchni tego obszaru są to wielkości ujemne, zwłaszcza w części województw: dolnośląskiego i opolskiego, a także w województwie opolskim po 2001 r. Także wskaźnik migracji netto jest wartością ujemną dla prawie wszystkich tych regionów przygranicznych (np. dla województwa opolskiego: -3,4/1000 mieszkańców). Ta niekorzystna sytuacja, której odzwierciedleniem są wskaźniki migracji netto i wskaźniki przyrostu naturalnego, w połączeniu z coraz większą długowiecznością mieszkańców tych regionów, prowadzi do zmian struktury wiekowej i do wzrostu liczby ludności w wieku poprodukcyjnym. Tendencja ta może w konsekwencji prowadzić do obniżenia aktywności gospodarczej i zamożności społeczeństwa.

## **Struktura gospodarcza**

Po stronie czeskiej struktura rolna i przemysłowa podlega skomplikowanym zmianom ekonomicznym wpływającym na stan przemysłu włókienniczego w zachodniej części tego obszaru i częściowo także na sytuację w sektorze budowy maszyn. Wschodnia część obszaru, , przeżywa schyłek tradycyjnego górnictwa, hutnictwa oraz branż z nimi związanych. Do innych ważnych sektorów przemysłowych należą tutaj: branża chemiczna i farmaceutyczna, przemysł budowy maszyn i elektrotechniczny, a także produkcja celulozy i papieru oraz nie mniej znaczący od wymienionych wcześniej przemysł spożywczy oraz inżynieria lądowa i wodna.

Nadal istnieje szereg pozytywnych sygnałów świadczących o tym, że restrukturyzacja jest procesem ułatwiającym różnicowanie między przestarzałymi przedsiębiorstwami, a rozwijającymi się dynamicznie firmami sektora przemysłowego. Za dobry przykład służą często spółki będące własnością lub współwłasnością inwestorów zagranicznych oraz ich firmy podwykonawcze. W działalności sektora przemysłowego widoczna jest tendencja do wprowadzania technologii zaawansowanych do nowych procesów produkcyjnych we współpracy i przy wsparciu ośrodków naukowo-badawczych.

Do obszarów z problemami natury ekonomicznej należą w szczególności: Jeseník, Šumperk, Bruntál, Opava, Karviná i miasto Ostrava oraz mikroregiony: Frýdlant, Nové Město pod Smrkem, Broumov, Králíky i Osoblaha.

Sektor prywatny w regionach po czeskiej stronie pogranicza odnotowuje stopniowy wzrost, przy czym jakość usług prywatnych (w sferze zakwaterowania, obsługi przejść granicznych, organizacji bazy informacyjnej, rozwiązywania najbardziej poważnych problemów z zakresu ochrony środowiska itp.) podwyższa się. spowodowało także zwiększeniem dostępności obszaru, dla turystyki górskiej.

Restrukturyzacja gospodarki i zwrot własności w istotnym stopniu zmieniły gospodarczy charakter wielu obszarów na terytorium Czech. Rolnictwo przeżywa gwałtowne załamanie, zwłaszcza na terenach górzystych o potencjale w zakresie nowych form turystyki, np. turystyki wiejskiej. Ten nowy produkt, przy jednoczesnym wsparciu państwa dla turystyki, może ożywić gospodarkę na obszarach niekorzystnie odczuwających skutki restrukturyzacji w okręgu Moravskoslezský (Bruntál, Jeseník, Šumperk) i w szeregu mikroregionów położonych we wschodniej części Czech (Orlické hory, Králiky).

Turystykę wiejską (agroturystykę, ekoturystykę etc.) można zastosować po czeskiej stronie regionu przygranicznego jako produkt zrównoważonego rozwoju, w układzie mniej lub bardziej horyzontalnym, nawet w obrębie chronionych obszarów krajobrazowych i parków narodowych. Optymalne warunki rozwoju istnieją także w sferze turystyki miejskiej, kongresowej, religijnej, sportowej oraz rowerowej, a także w odniesieniu do nowych produktów: turystyki kulturowej (np. szlaki dziedzictwa). Rozwój turystyki ograniczają głównie takie czynniki, jak niedostateczna integracja z sieciami transportu, ale także brak zintegrowanego systemu informacyjnego, systemu rezerwacji, systemu informacji teleadresowej, jak też nieodpowiednie wyposażenie bazy noclegowej i nieprofesjonalna obsługa. Rozwój infrastruktury, dalsza poprawa dostępu turysty transgranicznego do regionów górskich, jak też dalsza poprawa infrastruktury turystyki indywidualnej, której poziom jest nadal nieodpowiedni, są wstępnymi warunkami rozwoju sektora turystyki i podróży. W odniesieniu do powyższego niezbędna jest dbałość o odpowiedni zakres i potencjał przeprowadzanych inwestycji, jak też, w miarę możliwości, o ich właściwą lokalizację w stosunku do chronionych obszarów przyrodniczych. Niezbędne jest jednak zwrócenie należytej uwagi na minimalizację negatywnych skutków takich inwestycji dla środowiska. Należy zatem promować przyjazne środowisku formy turystyki.

Na skutek licznych różnic międzyregionalnych i wewnątrz-regionalnych w strukturze gospodarczej polskiej części czesko-polskiego pogranicza trudno jest przedstawiać ten obszar jako całość i przeprowadzać dogłębną analizę jego charakteru. Są na nim ośrodki przemysłowe, tereny wiejskie, ośrodki usługowe i jednostki o mieszanej strukturze gospodarczej. Udział przemysłu i budownictwa w strukturze zatrudnienia przekracza 50% w miejscowości Jastrzębie Zdrój i wynosi powyżej 45% w następujących powiatach: zgorzeleckim, krapkowickim, wodzisławskim oraz w Rybniku. Rolnictwo dominuje w następujących powiatach: jaworskim, lwóweckim, strzebińskim, ząbkowickim, złotoryjskim, głubczyckim, kluczborskim, namysłowskim, oleskim, opolskim, prudnickim i żywieckim. We wszystkich tych okręgach udział sektora pierwszego w strukturze zatrudnienia przekracza 40%. Dla części tego obszaru przygranicznego rzeczywiście pokaźny jest udział sektora usług w strukturze zatrudnienia, szczególnie w powiatach: jeleniogórskim i wałbrzyskim, w Opolu i Bielsko-Białej, gdzie odnośny wskaźnik przekracza 50%.

Rola branży usługowej w strukturze zatrudnienia powinna wzrastać kosztem branży przemysłowej (wiele przedsiębiorstw przemysłowych reprezentuje stare i schyłkowe gałęzie przemysłu, wymagające restrukturyzacji). Zadaniem polskich organów rządowych i samorządowych jest określenie niezbędnych warunków umożliwiających tworzenie nowych miejsc pracy w sektorze usługowym w ramach zastępowania miejsc pracy utraconych w sektorach przemysłowym i rolniczym. Plan ten będzie realizowany głównie poprzez rozwój w obszarze przygranicznym, małych i średnich przedsiębiorstw. W okręgach, których rozwój zdominowany jest przez przemysł, problem malejącej liczby miejsc pracy łączy się z koniecznością ponownego ożywienia zdegradowanych terenów postindustrialnych, co wymaga wielkich inwestycji. Jakość gleby i warunki klimatyczne dla rozwoju rolnictwa różnią się w istotnym stopniu. Obok obszarów o warunkach sprzyjających rozwojowi rolnictwa są tu także tereny borykające się pod tym względem



z trudnościami. Potrzebują one wsparcia i reorientacji ich struktury produkcji oraz zatrudnienia (zwłaszcza na terenach górskich).

Poziom PKB w przeliczeniu na jednego mieszkańca jest niższy niż średnia krajowa dla Polski w tym względzie w subregionach: jeleniogórsko-wałbrzyskim (80,3%) i opolskim (85,5%), podczas gdy dla dawnego subregionu południowośląskiego (włącznie z obecnie istniejącymi subregionami: rybnicko-jastrzębskim i bielsko-bialskim) wartość tego wskaźnika jest nieco powyżej średniej krajowej (103,6%). Uwzględniając wartość PKB oraz wysokość wskaźnika PKB *per capita* można stwierdzić, że w najkorzystniejszej sytuacji są największe miasta tego obszaru, takie jak Bielsko-Biała, Opole lub Rybnik. Podobne zjawiska można zaobserwować na niektórych terenach wiejskich tego regionu, zwłaszcza w porównaniu z innymi terenami wiejskimi w skali kraju, a nie ze średnią krajową w tym względzie. Oprócz ośrodków, w których wzrost PKB jest dość dynamiczny, region, o którym mowa, obejmuje także tereny przeżywające regres (w 2001 r. w woj. opolskim zanotowano najniższy wskaźnik wzrostu PKB w skali kraju). Jest to następstwem nakładania się niekorzystnych zjawisk ekonomicznych (niewłaściwa struktura gospodarcza) i demograficznych (ujemny wynik migracji netto).

Zważywszy, że kluczowym problemem dla polskiej części pogranicza, jest bezrobocie, konieczne jest określenie nowych kierunków rozwoju gospodarczego. Położenie geograficzne i warunki naturalne, a także dotychczasowe tradycje, doświadczenia i nowe tendencje, otwierają obiecujące perspektywy dla rozwoju turystyki i rekreacji. Rozwój tego sektora zależy jednak od poprawy infrastruktury w odnośnym zakresie oraz turystycznej bazy noclegowej. Wyżej wymienione zasoby naturalne (góry, lasy, zasoby wodne) oraz dobra kultury mogą posłużyć za podstawę ożywienia gospodarczego terenów zapóźnionych w rozwoju oraz wzbogacenia ich struktury gospodarczej. Do rozwoju turystyki i rekreacji mogą także przyczynić się silne tradycje wiejskie oraz potencjał licznych osad przygranicznych (agroturystyka). Do najbardziej atrakcyjnych – i jednocześnie najlepszych w kategoriach inwestycyjnych - całorocznych ośrodków turystycznych w Polsce zaliczane są Ustroń, Wisła, Szczyrk, Karpacz, Szklarska Poręba, Kudowa Zdrój (jakkolwiek cieszą się one szczególną renomą jako ośrodki sportów zimowych). Na obszarze pogranicza, o którym mowa, działa także wiele znanych i doinwestowanych uzdrowisk: Polanica-Zdrój, Szczawno-Zdrój, Łądek-Zdrój, Cieplice Śląskie, Świeradów Zdrój oraz wymienione już wcześniej Kudowa-Zdrój i Ustroń.

Małe i średnie przedsiębiorstwa, w subregionie opolskim działają głównie w sferze „handlu i napraw” (ok. 30% przedsiębiorstw). W latach 1998 – 2001 liczba małych i średnich przedsiębiorstw w tym regionie wzrosła o 9,2%, przy czym wzrost był największy w przypadku przedsiębiorstw najmniejszych. Niestety, warunki, w jakich funkcjonują te przedsiębiorstwa pogarszają się wciąż (wysokie podatki i koszty ubezpieczeń społecznych, zmiany legislacyjne, trudny dostęp do środków finansowych). Poskutkowało to obniżeniem rentowności wielu małych i średnich przedsiębiorstw, a w wielu przypadkach doszło do redukcji zatrudnienia. Potencjał ekonomiczny MŚP w województwie śląskim zbliżony jest do średniej krajowej w tym zakresie. Tym niemniej, zważywszy na rolę tego sektora w restrukturyzacji regionu, potencjał ten jest niewystarczający, zwłaszcza w odniesieniu do jego udziału w wytwarzaniu dóbr, w wydatkach inwestycyjnych (poniżej średniej krajowej), uczestnictwa w międzynarodowej wymianie handlowej oraz konkurencyjności w znaczeniu ogólnym. Małe i średnie przedsiębiorstwa w woj. śląskim są przeciętnie bardziej innowacyjne niż ich odpowiedniki w innych regionach Polski, zatem ich rola we wspieraniu procesu restrukturyzacji i w podwyższeniu konkurencyjności regionu może być znaczna.

Możliwe jest rozwijanie działalności gospodarczej w oparciu o korzystanie z lokalnych zasobów naturalnych (w tym surowców używanych do produkcji paliw, środków chemicznych, ceramiki, materiałów ognioodpornych, wapna, jak też kamieni drogowych i budowlanych oraz kamieni szlachetnych i półszlachetnych). Z drugiej jednak strony wartości środowiska naturalnego i wartości krajobrazowe, a także istnienie terenów chronionych bądź też potencjalnie chronionych w

przyszłości, nakłada ograniczenia na korzystanie z niektórych minerałów, np. z kamienia drogowego i budowlanego.

## **Zatrudnienie**

Liczba miejsc pracy maleje od początku okresu transformacji; proces ten często towarzyszy transformacji gospodarki. Jest on szczególnie widoczny w całym regionie czesko-polskiego pogranicza ze względu na fakt, iż obejmuje on tereny, na których występuje bezrobocie strukturalne (aglomeracje: wałbrzyską, katowicką i ostravską). Brak równowagi w strukturze ilościowej i jakościowej popytu na siłę roboczą i podaży siły roboczej jest podstawową przyczyną braku równowagi na rynku pracy.

Bez wsparcia procesu restrukturyzacji gospodarki, bez inwestycji i szkolenia siły roboczej trudno będzie poprawić sytuację w tym regionie.

Na poszczególnych terenach po stronie czeskiej można zauważyć skrajne zróżnicowanie wskaźnika bezrobocia, który (zwłaszcza w regionie ostravskim) jest powyżej średniej krajowej. Najwyższy wskaźnik bezrobocia cechuje w szczególności dawne okręgi: Karviná, Ostrava, Jeseník i Bruntál. Osiągnęły one także najwyższą wartość wskaźnika wyrażanego „liczbą kandydatów na 1 ogłoszenie o pracy”, który znacznie przekracza tu średnią wartość krajową. Najniższe wskaźniki bezrobocia utrzymują się w dawnych okręgach Semily, Náchod and Rychnov nad Kněžnou.

Zróżnicowanie wskaźników bezrobocia występuje przy porównywaniu pod tym względem sytuacji nie tylko różnych regionów administracyjnych, ale także wewnątrz poszczególnych regionów. Najpoważniejszy problem dotyczy małych odległych wsi: możliwości zatrudnienia w sektorze rolnym są skrajnie ograniczone, a wskaźniki bezrobocia przekraczają tu 20%.

Głównym problemem polskiej części pogranicza czesko-polskiego jest, podobnie jak dla całego kraju, bezrobocie. Sytuacja w tym zakresie różni się dla poszczególnych regionów, ale wszystkie miasta i okręgi muszą pilnie uporać się z tym problemem. Wskaźnik bezrobocia jest szczególnie wysoki w subregionie jeleniogórsko-wałbrzyskim. W ośmiu powiatach należących do tego subregionu wskaźnik bezrobocia pod koniec 2002 r. wyniósł 30% bądź przekroczył tę wielkość, przy czym najwyższy był w okręgu wałbrzyskim bez miasta Wałbrzych (39,1%) i złotoryjskim (32,3%). W powiecie nyskim (subregion opolski) wskaźnik bezrobocia osiągnął w czerwcu 2002 r. wartość 28,7%. Do niedawna sytuacja była pod tym względem lepsza w subregionach: jastrzębsko-rybnickim i bielsko-bialskim, ale aktualny wskaźnik bezrobocia na tych terenach jest wysoki. Szczególnie alarmujący jest fakt, iż bezrobocie gwałtownie wzrasta.

Aktualne tendencje rozwojowe i opisana powyżej struktura zatrudnienia nie pozwalają na skuteczne zmierzenie się z problemem bezrobocia. Potencjał endogeniczny, który mógłby być pomocny przy tworzeniu nowych miejsc pracy, jest, jak się wydaje, albo już wyczerpany, albo niewystarczający dla zapoczątkowania zmian w większości miast i okręgów. Bez bodźców zewnętrznych, a zwłaszcza bez wsparcia dla restrukturyzacji gospodarki, zwiększenia atrakcyjności inwestycji, ustawicznego szkolenia pracowników ukierunkowanego na podwyższanie ich kwalifikacji, a także bez promocji przedsiębiorczości sytuacja na rynku pracy regionu przygranicznego, nie ulegnie poprawie.

Wielu pracowników po polskiej stronie pogranicza wybiera zatrudnienie za granicą. Dzieje się tak zwłaszcza w województwie opolskim i w zachodniej części woj. śląskiego i wynika to głównie z faktu podwójnego obywatelstwa wielu mieszkańców tych terenów.

## **Sytuacja w zakresie ochrony środowiska**

Pogranicze czesko-polskie to teren obfitujący, niemal na całej swojej długości, w piękne krajobrazy. Obszary najcenniejsze pod tym względem są chronione.

Po stronie czeskiej zarejestrowano następujące parki narodowe i chronione obszary krajobrazowe:

Parki narodowe: Krkonošský národní park.

Chronione obszary krajobrazowe: Chráněná krajinná oblast Beskydy, Chráněná krajinná oblast Broumovsko, Chráněná krajinná oblast České středohoří, Chráněná krajinná oblast Český ráj, Chráněná krajinná oblast Jeseníky, Chráněná krajinná oblast Jizerské hory, Chráněná krajinná oblast Kokořínsko, Chráněná krajinná oblast Litovelské Pomoraví, Chráněná krajinná oblast Lužické hory, Chráněná krajinná oblast Orlické hory, and Chráněná krajinná oblast Poodří.

Także po polskiej stronie jest wiele rozległych obszarów chronionych:

Parki narodowe: Karkonoski Park Narodowy, Park Narodowy Gór Stołowych.

Parki krajobrazowe: Park Krajobrazowy Doliny Bobru, Rudawski Park Krajobrazowy, Książański Park Krajobrazowy, Śnieżnicki Park Krajobrazowy, Park Krajobrazowy Gór Sowich, Park Krajobrazowy Sudetów Wałbrzyskich, Ślązański Park Krajobrazowy, Park Krajobrazowy Góry Opawskie, Zespół Rudnickich Parków Krajobrazowych (Cysterskie Kompozycje Krajobrazowe Rud Wielkich), Park Krajobrazowy Beskidu Śląskiego, Żywiecki Park Krajobrazowy, Park Krajobrazowy Beskidu Małego, Stobrawski Park Krajobrazowy, Park Krajobrazowy Góra Św. Anny-

Założenie sieci NATURA 2000 jest największym zobowiązaniem w dziedzinie ochrony przyrody związanym z przystąpieniem Republiki Czeskiej i Polski do UE. Oba państwa włożyły znaczny wysiłek w przygotowanie i złożenie do Komisji Europejskiej w zastrzeżonym terminie wykazu miejsc znaczących w skali Wspólnoty. Niektóre ze zgłoszonych obszarów to obszary przygraniczne, co będzie wymagało współpracy między Republiką Czeską a Polską. Plany dotyczące tych obszarów chronionych zgodnie z Dyrektywą Siedliskową i Dyrektywą Ptasią obejmują także część pogranicza. Program NATURA 2000 jest przedmiotem dyskusji w parlamencie czeskim od marca 2004 r., stanowi także część nowej ustawy omawianej w Polsce przez Sejm.

Po stronie czeskiej nadal utrzymuje się tendencja do stopniowej poprawy i stabilizacji stanu środowiska. Obniżają się wskaźniki zanieczyszczenia całkowitego (popiół, zanieczyszczenia pyłowe, SO<sub>2</sub>); zmniejszyła się także emisja gazów z zakładów w Chvaleticach, Opatovicach i Dětmarovicach, jak też z hut stali w Ostrawie i Třinecu. Pozytywny wpływ na utrzymywanie się tej tendencji ma zmniejszenie wydobycia minerałów. Z drugiej jednak strony wzrasta natężenie ruchu na drogach głównych i na największych przejściach granicznych; niewystarczający standard infrastruktury wpływa niekorzystnie na środowisko naturalne i jest źródłem różnorodnych problemów z tym związanych.

Poziom gospodarki odpadami na obszarze przygranicznym poprawia się ogólnie (w Republice Czeskiej wszystkie gminy zobowiązane są do segregacji odpadów). W zakresie ochrony wód i gospodarki wodnej nadal utrzymuje się jednak sytuacja budząca zastrzeżenia.

Problemem, który wciąż pozostaje wyzwaniem, jest ryzyko powodzi w górskich regionach przygranicznych, gdyż stanowi to zagrożenie dla bezpieczeństwa środowiska i higieny na skalę wykraczającą poza granice jednego państwa. Dotyczy to prawie wszystkich cieków wodnych po czeskiej stronie granicy. Nadal niedostatecznie wysoki jest standard systemów retencji wody, a także systemów informowania i ostrzegania.

Atrakcyjność środowiska naturalnego po polskiej stronie pogranicza czesko-polskiego jest bardzo duża i można je uznać za jedną z najmocniejszych stron tego obszaru, a także podstawę rozwoju nowych funkcji ekonomicznych. Na przestrzeni ostatnich lat stan środowiska naturalnego z jednej strony ulega stałej poprawie wskutek restrukturyzacji przemysłu i zamknięcia licznych przedsiębiorstw, z drugiej jednak strony wysoki poziom urbanizacji i industrializacji doprowadził do degradacji dużych obszarów leśnych i do niewłaściwego rozwoju przestrzennego. Brak

nowoczesnych rozwiązań w zakresie składowania odpadów komunalnych, co dotyczy także ich segregacji i utylizacji (i jest oczywiste wobec rosnącej liczby nielegalnych wysypisk śmieci) jest jedną z najsłabszych stron systemu ochrony środowiska na tym obszarze. Regulacji wymagają także systemy wodno-kanalizacyjne. Stworzenie spójnego systemu ochrony gleby oraz wód powierzchniowych i podziemnych przed zanieczyszczeniami pochodzenia komunalnego i przemysłowego na obszarze przygranicznym, o którym mowa, wymaga wielu inwestycji. Wysoki poziom emisji motoryzacyjnej oraz ze źródeł lokalnych (np. z pewnego typu ciepłowni) nadal niekorzystnie wpływa na środowisko naturalne i niezbędne jest stworzenie programów zorientowanych na zaradzenie temu problemowi, zwłaszcza w miejscowościach kuracyjnych. Warto nadmienić, iż problemy ekologiczne dotyczą całego obszaru pogranicza, a nie wyłącznie zindustrializowanej części województwa śląskiego.

Powtarzające się na przestrzeni ostatnich kilku lat powodzie, zwłaszcza w regionach górskich i na przedgórzu, wykazały, iż pilnej modernizacji wymaga system ochrony przeciwpowodziowej. Konieczna jest rewaloryzacja ekologiczna oraz inwestycje w infrastrukturę umożliwiające wykorzystanie zbiorników retencyjnych dla celów gospodarczych i rekreacyjnych. Wielką szansę w tym kontekście stanowi realizacja Programu dla Odry 2006.

## **Infrastruktura**

W czeskiej części regionu, istnieje gęsta sieć kolejowa. Jakość głównych połączeń kolejowych na tym obszarze przygranicznym stopniowo podwyższa się, jednak przy równoczesnym **ograniczaniu** linii kolejowych. Brakuje dostatecznych połączeń z sąsiednimi regionami po stronie polskiej, a sieć kolejowa jako całość wymaga udoskonalenia.

Ogólna jakość sieci drogowej po stronie czeskiej stopniowo podwyższa się. Tym niemniej jakość infrastruktury transportu nie spełnia obowiązujących w tym względzie wymagań, a jej pogarszaniu sprzyjają warunki naturalne w tym regionie, obejmującym głównie tereny górskie i podgórskie. Brak jest połączeń drogowych regionu z siecią międzynarodowych dróg publicznych.

Europejski korytarz transportowy nr 3 przebiega przez terytorium Polski od granicy z Niemcami do granicy z Ukrainą. Korytarz transportowy nr 6 (Gdańsk-Warszawa-Katowice-Zilina/Ostrava) przechodzi przez wschodnią część obszaru przygranicznego, i przecina się z korytarzem nr 3 w środkowej części woj. śląskiego. Inne drogi i linie kolejowe, biegnące głównie od północnej do południowej granicy kraju, stanowią uzupełnienie obu tych korytarzy. Są to: droga międzynarodowa Warszawa-Wrocław-Kłodzko-Kudowa-Zdrój, droga międzynarodowa Świnoujście-Zielona Góra-Legnica-Jelenia Góra-Jakuszyce oraz linia kolejowa Wrocław-Kłodzko-Międzylesie (Praga). Sieć drogowa i kolejowa jest szczególnie gęsta w środkowej i południowej części województwa śląskiego. Istotną rolę w systemie transportu pogranicza czesko-polskiego pełnią ponadto następujące połączenia: Kłodzko-Międzylesie-Brno, Pszczyna-Rybnik-Racibórz-Kędzierzyn-Koźle-Opole, Kłodzko-Nysa-Kędzierzyn-Koźle-Gliwice, Wrocław-Bolków-Jelenia Góra-Jakuszyce, a w przyszłości także: droga biegnąca wzdłuż łańcucha Sudetów (Zgorzelec-Lubań-Bolków-Świebodzice-Ząbkowice Śląskie) oraz droga przecinająca masyw Sudetów (Bogatynia-Frydlant-Czerniawa-Kowary-Lubawka-Mieroszów-Broumov-Tłumaczów-Kudowa-Bystrzyca Kłodzka-Lądek Zdrój-Lutynia) – szczególnie z perspektywy rozwoju turystyki na obszarze przygranicznym,.

Gwałtowny wzrost natężenia ruchu na drogach polskiej części pogranicza skutkuje koniecznością dokonania poważnych inwestycji i ulepszeń. Konieczne jest wybudowanie licznych dróg, połączeń z autostradami i obwodnic.

Wzrost współpracy przygranicznej i, co za tym idzie, pilna potrzeba zbudowania gęstszej sieci transgranicznych połączeń infrastrukturalnych między oboma państwami wymagają zmierzenia się z problemem niedostatecznej przepustowości przejść granicznych. Istnieje obecnie 91 przejść granicznych, w tym 26 drogowych, 8 kolejowych, 23 na szlakach turystycznych i 33

lokalne. Infrastruktura transportu powiązana z tymi przejściami granicznymi jest niezadowolająca i wymaga dalszej rozbudowy i modernizacji.

Transport wodny funkcjonuje wyłącznie na Odrze (przystanie rzeczne w Kędzierzynie-Koźlu i Opolu).

Po stronie czeskiej istnieje kilka lotnisk: w Ostrawie-Mošnovie, Pardubicach, Libercu i Hradcu Králové, które są ważne dla rozwoju tego regionu. Inne lotniska pełnią ważną rolę głównie w kategoriach działalności sportowej. Dla polskiej części pogranicza główną rolę w komunikacji lotniczej pełnią lotniska międzynarodowe położone poza tym obszarem (Kraków, Katowice, Wrocław). Spośród 3 lotnisk położonych w subregionie opolskim wyłącznie jedno, w Polskiej Nowej Wsi, jest używane (jednak nie dla celów przewozów pasażerskich). Na wzmiankę zasługują także lotniska lokalne w Jeleniej Górze, Bielsku-Białej i Świebodzicach, używane głównie dla celów działalności sportowej.

Po czeskiej stronie pogranicza rozbudowywane są sieci dystrybucji energii i gazu, jakkolwiek nieco wolniej niż w pozostałej części kraju, czego główną przyczyną są warunki naturalne tego regionu, który jest górzysty i gdzie skupiska ludzkie są rozproszone i rozbite na małe, często położone w odległych zakątkach gminy. Właściwości krajobrazu stwarzają odpowiednie warunki do wykorzystywania odnawialnych źródeł energii, np. w małych elektrowniach wodnych i wiatrowych, do wykorzystywania biomasy, a także energii słonecznej i źródeł energii geotermicznej.

Obecny stan systemu kanalizacyjnego i oczyszczalni ścieków wywiera bezpośredni wpływ niekorzystny na warunki środowiskowe. Jakkolwiek w zakresie gospodarki wodnej jakość cieków wodnych podwyższa się stopniowo dzięki budowie nowych oczyszczalni ścieków, niedostateczne skanalizowanie mniejszych miejscowości (liczących poniżej 2000 mieszkańców) nadal stanowi problem. Udział procentowy gospodarstw domowych podłączonych do sieci zaopatrujących w media (np. wodno-kanalizacyjnych) nie osiągnęła tu jeszcze średniej krajowej dla Czech.

Kolejnym wyzwaniem dla czeskiej części pogranicza jest niski standard infrastruktury retencji wody, infrastruktury ochrony przeciwpowodziowej, jak też systemów informowania o zagrożeniach oraz współpracy na czas klęsk żywiołowych.

Sytuacja w sektorze telekomunikacji na obszarze przygranicznym objętym programem poprawia się, jakkolwiek wykorzystanie technologii telekomunikacyjnych w celach gospodarczych jest nadal stosunkowo niewielkie.

## **Edukacja, badania i rozwój**

Struktura edukacyjna na czesko-polskim obszarze przygranicznym nie jest korzystna w porównaniu z innymi regionami obu tych państw. Ostatnio sytuacja w tym zakresie uległa poprawie w wyniku zmian w systemie edukacji skutkujących szerszym dostępem do szkolnictwa średniego, tworzeniem nowych szkół średnich i wzrostem liczby studentów na uniwersytetach. Społeczeństwo lepiej wykształcone (a zatem lepiej przystosowane do zmian społeczno-ekonomicznych) jest jednym z głównych celów polityki rozwoju wszystkich regionów położonych po obu stronach granicy.

W polskiej części pogranicza czesko-polskiego 7% krajowych jednostek badawczych i rozwojowych działa w województwie dolnośląskim (głównie we Wrocławiu, poza obszarem objętym niniejszym programem). Jakkolwiek poziom wydatków na badania i rozwój wzrósł ostatnio, nadal nie jest on wystarczający. Jednostki badawczo-rozwojowe funkcjonujące w subregionie opolskim stanowią zaledwie 1,5% potencjału krajowego w tym zakresie; wydatki na działalność badawczo-rozwojową są tam bardzo niskie. Sektor ten nie wytworzył wzajemnych powiązań z sektorem gospodarczym (z przedsiębiorstwami), nie dysponuje też dostatecznymi środkami finansowymi do prowadzenia badań naukowych i wprowadzania w życie ich wyników.

Liczba przedsiębiorstw (zwłaszcza małych i średnich) w sektorze zaawansowanych technologii jest ograniczona; nieliczne są także mechanizmy przepływu i wdrażania nowoczesnych procesów technologicznych. Zasadnicza część krajowego potencjału badawczo-rozwojowego zlokalizowana jest w województwie śląskim; jest on jednak skoncentrowany głównie w środkowej części tego regionu (nie należącej do obszaru przygranicznego). Wydaje się również, że prowadzona tu działalność badawczo-rozwojowa nie jest dostateczna biorąc pod uwagę wkład tego regionu w PKB (13,9%).

Po czeskiej stronie granicy w świetle bieżącego rozwoju wydarzeń, reformy administracji publicznej oraz późniejszego przekazania odpowiedzialności za funkcjonowanie szkół nowym regionom, przy jednoczesnym ujemnym wskaźniku przyrostu naturalnego, wyraźnie zarysowuje się potrzeba nowych koncepcji edukacyjnych i radykalnych zmian w sektorze edukacji. Szkoły zobowiązane są do uwzględniania zapotrzebowania na rynku pracy. Skutkuje to zastąpieniem jednostek oferujących wykształcenie związane z tradycyjnymi, ale przechodzącymi stagnację zawodami, jednostkami ukierunkowanymi na kształcenie na potrzeby sektorów przyszłościowych: prywatnej przedsiębiorczości i turystyki. Trend ten jest najbardziej widoczny w regionie Libereckým i w aglomeracjach Hradec Kralove i Ostrava-Karviná.

Z drugiej jednak strony znaczny potencjał w zakresie rozwoju działalności naukowo-badawczej istnieje po obu stronach granicy. Współpraca między instytucjami badawczo-rozwojowymi oraz uniwersytetami i politechnikami publicznymi (ok. 1/3 ich programów dotyczy badań i rozwoju) rozwija się pomyślnie. Na wzmocnienie ogólnej tendencji do centralizacji działalności edukacyjnej i badawczo-rozwojowej w większych ośrodkach wpływa również fakt, iż rola przedsiębiorstw w tego typu działalności maleje.

**Tabela nr 1**

**Analiza SWOT**

<i><b>DZIEDZINA</b></i>	<i><b>MOCNE STRONY</b></i>	<i><b>SZANSE</b></i>
Gospodarka	<ul style="list-style-type: none"> <li>⇒ dostateczna baza surowcowa oraz zróżnicowana struktura branż przemysłowych</li> <li>⇒ dobrze rozwinięta baza turystyczno-rekreacyjna i uzdrowiskowa, z licznymi atrakcjami przyrodniczymi i kulturalnymi</li> <li>⇒ położenie między silnymi ośrodkami gospodarczymi</li> </ul>	<ul style="list-style-type: none"> <li>⇒ znaczna ilość obszarów rozwojowych, z możliwością połączenia z europejskimi sieciami transportu i komunikacji</li> <li>⇒ korzystna cena parcel dla przedsiębiorstw</li> <li>⇒ wykorzystanie potencjału naukowo-badawczego uniwersytetów oraz instytutów badawczo-rozwojowych (po stronie czeskiej) dla rozwoju gospodarki regionu</li> <li>⇒ potencjał rozwojowy w specyficznych formach turystyki oraz w turystyce poza-sezonowej</li> </ul>
Środowisko	<ul style="list-style-type: none"> <li>⇒ poprawa jakości (czystości) powietrza</li> <li>⇒ istnienie obszarów szczególnej ochrony, parków narodowych, rezerwatów przyrody etc.</li> <li>⇒ rolnictwo zdolne do zrównoważonego rozwoju oraz ożywienie ekosystemów leśnych</li> </ul>	<ul style="list-style-type: none"> <li>⇒ stopniowa poprawa jakości wody powierzchniowej oraz gospodarki odpadami</li> <li>⇒ udoskonalenie działań ochrony przeciwpowodziowej</li> <li>⇒ korzystanie z alternatywnych źródeł energii i wprowadzenie technologii recyklingu</li> </ul>

Zatrudnienie i edukacja	<ul style="list-style-type: none"> <li>⇒ dobra jakość systemu kształcenia w szkołach średnich i wyższych</li> <li>⇒ niskie koszty pracy</li> </ul>	<ul style="list-style-type: none"> <li>⇒ tendencja do uzyskiwania wyższego poziomu wykształcenia i podnoszenia własnych kwalifikacji</li> <li>⇒ tworzenie warunków sprzyjających mobilności siły roboczej i zwiększających jej elastyczność</li> <li>⇒ nowe możliwości pracy w związku z rozwojem turystyki</li> </ul>
Infrastruktura	<ul style="list-style-type: none"> <li>⇒ korzystna lokalizacja – na przecięciu europejskich korytarzy STE nr 6 i 3, (TEN VI i III) bliskość lotnisk,</li> <li>⇒ gęsta sieć komunikacyjna</li> <li>⇒ liczne przejścia graniczne</li> </ul>	<ul style="list-style-type: none"> <li>⇒ dalsza budowa autostrad i dróg szybkiego ruchu, stopniowa modernizacja kolei i lotnisk</li> <li>⇒ rosnąca liczba terminali dla transportu zintegrowanego</li> <li>⇒ efektywne wykorzystanie sieci kolejowej, zapewnienie połączeń międzynarodowych</li> </ul>
Ludność	<ul style="list-style-type: none"> <li>⇒ sąsiedztwo partnera o podobnym charakterze, celach i zbliżonym języku</li> </ul>	<ul style="list-style-type: none"> <li>⇒ dalsza współpraca między lokalnymi społecznościami, zapoczątkowana w ramach wcześniejszych programów CBC</li> </ul>

<b>DZIEDZINA</b>	<b>SŁABE STRONY</b>	<b>ZAGROŻENIA</b>
Gospodarka	<ul style="list-style-type: none"> <li>⇒ negatywny obraz bazy ekonomicznej (podupadający przemysł ciężki, przestarzałe technologie) i duży udział rolnictwa w gospodarce niektórych obszarów (po polskiej stronie)</li> <li>⇒ niedostateczne przygotowanie parcel pod kątem działalności gospodarczej, a także – informacji dla inwestorów</li> <li>⇒ niezadawalająca baza dla działalności badawczo-rozwojowej</li> <li>⇒ niedostateczne wsparcie dla MŚP</li> <li>⇒ brak kapitału w sektorze przemysłowym, handlowym i usługowym</li> <li>⇒ niedostateczna promocja turystyki transgranicznej</li> <li>⇒ niedoinwestowanie atrakcji turystycznych i infrastruktury</li> </ul>	<p>zwłoka w zapewnieniu miejsc rozwojowych dla działalności biznesowej.</p>
Środowisko	<ul style="list-style-type: none"> <li>⇒ nie zintegrowane ekosystemy górskie i leśne</li> </ul>	<ul style="list-style-type: none"> <li>⇒ zagrożenie dalszymi dużymi szkodami powodziowymi wskutek opóźnień we</li> </ul>

	<ul style="list-style-type: none"> <li>⇒ niedostateczna ochrona przeciwpowodziowa i przeciw-erozyjna oraz monitorowanie klęsk żywiołowych</li> <li>⇒ brak dostatecznego wpływu na zagospodarowanie terenu oraz działalność kopalń</li> <li>⇒ niedostateczne środki dla ożywienia (rewitalizacji) krajobrazu</li> </ul>	<p>wprowadzeniu wymaganych środków ochrony przeciwpowodziowej</p> <ul style="list-style-type: none"> <li>⇒ zagrożenia dla zdrowia i środowiska naturalnego spowodowane skażeniem ze składowisk odpadów, które nie zostały poddane rekultywacji i nie są monitorowane, jak też powolnym usuwaniem, w ramach odpowiedzialności odszkodowawczej, szkód poniesionych przez środowisko wcześniej</li> </ul>
Zatrudnienie i edukacja	<ul style="list-style-type: none"> <li>⇒ wskaźnik bezrobocia powyżej średniej krajowej i spadek liczby ogłoszeń o pracy</li> <li>⇒ niewłaściwy profil kształcenia w średnich szkołach zawodowych i w szkołach dla praktykantów w zawodzie</li> <li>⇒ niewłaściwy system przekwalifikowań</li> </ul>	<ul style="list-style-type: none"> <li>⇒ odpływ osób najlepiej wykształconych z regionu: „drenaż mózgow”</li> <li>⇒ wzrost bezrobocia długotrwałego i wykluczenie społeczne skutkujące zjawiskami patologii społecznej w grupie młodzieży</li> <li>⇒ redukcja w ramach sieci szkół wiejskich (po stronie czeskiej)</li> </ul>
Infrastruktura	<ul style="list-style-type: none"> <li>⇒ rozbudowa infrastruktury technicznej utrudniona z uwagi na górzysty charakter terenów</li> <li>⇒ zły stan obecnych sieci komunikacyjnych; brak dogodnych połączeń z przejściami granicznymi</li> <li>⇒ problemy z dostępnością małych górskich wsi położonych peryferyjnie</li> <li>⇒ niedostateczna liczba terminali dla transportu zintegrowanego</li> </ul>	<ul style="list-style-type: none"> <li>⇒ niedoinwestowanie kolei i opóźnienia w połączeniu regionu z siecią autostrad środkowoeuropejskich</li> <li>⇒ szybki rozwój motoryzacji ze szkodą dla jakości dróg, dalsze ograniczenia w usługach z zakresu transportu publicznego</li> <li>⇒ niejasności co do przyszłych ram funkcjonowania kolei</li> <li>⇒ brak funduszy na konserwację i rozbudowę infrastruktury technicznej</li> <li>⇒ pogorszenie usług przewoźników publicznych</li> </ul>
Ludność	<ul style="list-style-type: none"> <li>⇒ ujemny wskaźnik przyrostu naturalnego i ujemny bilans migracji netto na wielu obszarach</li> <li>⇒ spadek liczby mieszkańców (zwłaszcza w grupie młodzieży) na wsiach i na obszarach peryferyjnych</li> <li>⇒ wzrost liczby nieprzystosowanych społecznie</li> </ul>	<ul style="list-style-type: none"> <li>⇒ osłabienie aktywności społecznej i gospodarczej, pasywność, apatia</li> </ul>

#### 1.4 Inicjatywy transgraniczne na pograniczu czesko-polskim, cele programu i spójność z innymi programami



Pierwszą inicjatywą transgraniczną finansowaną ze środków Komisji Europejskiej była trójstronna współpraca przygraniczna w ramach programu Phare CBC na granicy czesko-polsko-niemieckiej w regionie Nysy, realizowana w latach 1995-1996. Współpraca trójstronna, o której mowa, realizowana była zarówno w ramach oddzielnych projektów, jak i Wspólnego Funduszu Małych Projektów. Z powodu skomplikowanego charakteru zarządzania takim programem schemat współpracy trójstronnej nie został uwzględniony w kolejnych inicjatywach. Przykładami współpracy trójstronnej są np. modernizacja drogi Bolków – Lubawka na odcinku Bolków - Kamienna Góra i stacja uzdatniania wody w Novym Meste pod Smrkem.

Po trójstronnej współpracy przygranicznej w ramach CBC przyszła kolej na program *Phare Credo*, w ramach którego realizowano projekty transgraniczne, zarówno wymagające dużych nakładów inwestycyjnych, jak i tzw. „miękkie”, w regionach przygranicznych wszystkich państw objętych programem Phare w latach 1997-1999. Program ten, zarządzany centralnie, był inicjatywą pilotażową poprzedzającą ustanowienie stałych programów Phare CBC w krajach kandydujących do UE. Przykładem działań realizowanych w ramach programu *Credo* na granicy czesko-polskiej są następujące projekty: stacja uzdatniania wody w Mikulovicach – Glucholazach, a także mapa turystyczna terenu górskiego Broumov.

W 1999 r. uruchomiono program współpracy przygranicznej w ramach Phare CBC między Republiką Czeską a Polską. Realizację tego programu na pograniczu czesko-polskim rozpoczęto po przyjęciu Rozporządzenia Komisji z dnia 18 grudnia 1998 r. dotyczącego realizacji programu współpracy przygranicznej w ramach programu Phare, które rozszerzyło program CBC na tereny przygraniczne państw ubiegających się o członkostwo w UE. Zachęcano społeczności i władze obszarów przygranicznych po obu stronach do wzmocnienia współpracy wzajemnej, wdrażano projekty w ramach Phare CBC, których celem było wspieranie gospodarki lokalnej, poprawa stanu środowiska i aktywacja rozwoju zasobów ludzkich. Program Phare CBC był jednocześnie ważnym narzędziem przygotowań do programu INTERREG dla czesko-polskiego obszaru przygranicznego. Dołożono wszelkich starań, aby – pomimo różnic między Phare CBC i INTERREG – w programowaniu współpracy przygranicznej w ramach Phare na granicy, , zastosować maksymalnie wiele funduszy strukturalnych oraz zasad i procedur INTERREG. Proces przygotowań do programu Phare CBC i jego wdrażanie postrzegano jako decydującą część procesu uczenia się na etapie przed-akcesyjnym, zarówno przez administrację rządową, jak i, co najważniejsze, organy szczebla samorządowego i regionalnego oraz ich partnerów.

Program Phare CBC podzielono na projekty inwestycyjne (oddzielne projekty oraz systemy dotacji, przy minimalnej kwocie dotacji 2 mln EUR w obu przypadkach) oraz Wspólny Fundusz Małych Projektów, WFMP. Modele systemów dotacji i WFMD stanowią odzwierciedlenie podejścia stosowanego w ramach programu INTERREG.

Większość projektów realizowanych w ramach Phare CBC była ukierunkowana na poprawę transportu między sąsiadującymi państwami (np. takie projekty jak: budowa drogi objazdowej w Prudniku; modernizacja drogi Duszniki Zdrój – Zieleniec; rekonstrukcja drogi Orlické Záhory – Mostowice I-II) i na elementy infrastruktury ochrony środowiska (np. budowa oczyszczalni ścieków w Bystrzycy Kłodzkiej i Międzylesiu; system ochrony bioróżnorodności w dolinie „Złotego Potoku”; zintegrowana infrastruktura ochrony środowiska w euroregionie Praděd; urządzenie dla systemu kanalizacyjnego w Horni Benesov I).

Ważną częścią programu Phare CBC był Wspólny Fundusz Małych Projektów. Zarządzały nim euroregiony tworzące czesko-polskie pogranicze (Nisa-Nysa, Glacensis, Praděd-Pradziad, Silesia, i Těšínské Slezsko-Śląsk Cieszyński). Równowartość 10% rocznego przydziału środków w ramach Phare CBC przeznaczano na wspólne finansowanie projektów ukierunkowanych na wzmocnienie relacji transgranicznych (np. organizację seminariów, szkoleń, zakładanie wspólnych instytucji społecznych i gospodarczych, współpracę społeczności, wymianę młodzieży).

Podsumowując doświadczenia zyskane w ramach powyższych inicjatyw, można sformułować kilka wniosków:

- W większości przypadków duże projekty infrastrukturalne (powyżej 2 mln EUR dotacji) nie są, jak się wydaje, najlepszym sposobem rozwiązywania problemów dotyczących rozwoju obszarów przygranicznych. Kwota pomocy finansowej przydzielonej na realizację programu INTERREG IIIA powinna zostać rozdzielona za pośrednictwem większej liczby małych projektów realizowanych wzdłuż całej granicy czesko-polskiej, podczas gdy projekty wymagające dużych nakładów inwestycyjnych winny być realizowane z funduszy strukturalnych i z funduszu spójności. Tendencję do preferowania małych projektów mniej ukierunkowanych na budowę infrastruktury ciężkiej można także dostrzec w innych programach INTERREG IIIA, realizowanych przez państwa o długim stażu członkostwa w UE.
- W odniesieniu do celów, strategii i priorytetów programu INTERREG IIIA należy starannie rozróżniać, gdzie jest to możliwe, między celami i narzędziami służącymi ogólnemu rozwojowi regionu, a celami i narzędziami ukierunkowanymi na rozwój obszarów przygranicznych (patrz także: rozdział poniżej).
- W kryteriach wyboru projektów i w procesie wyboru należy w większym jeszcze stopniu niż działo się to w odniesieniu do programów poprzedzających INTERREG IIIA położyć nacisk na wagę rzeczywistych oddziaływań o zasięgu transgranicznym i na element zbliżania ludzi i instytucji w trakcie przygotowywania i wdrażania projektu. Wybierać należy wyłącznie te projekty, w przypadku których można wykazać rzeczywiste skutki o zasięgu transgranicznym, w przeciwieństwie do projektów zaspokajających potrzeby jednej tylko strony. Należy dołożyć szczególnych starań dla właściwej promocji INTERREG IIIA na szczeblu lokalnym i dla wyjaśnienia potencjalnym projektodawcom różnic między projektami spełniającymi kryteria finansowania w ramach INTERREG IIIA a tymi, które kwalifikują się do finansowania ich w ramach funduszy strukturalnych i Funduszu Spójności.
- Priorytety INTERREG IIIA i wynikające stąd działania powinny być istotnie zredukowane w porównaniu z ich odpowiednikami dotyczącymi czesko-polskiej współpracy przygranicznej w ramach programu Phare CBC, przy czym powinny być zorientowane na mniejszą liczbę działań, co do których prawdopodobne jest, że ich oddziaływanie na sytuację na obszarze przygranicznym, , będzie wymierne (patrz także: dalsza część niniejszego rozdziału).

**Wszystkie powyższe wnioski i zalecenia będą następnie wykorzystane w trakcie wdrażania programu INTERREG**

W oparciu o powyższy opis czesko-polskiego pogranicza i o doświadczenia zgromadzone w trakcie realizacji powyższych inicjatyw można przedstawić w zarysie następujące cele Programu:

Celem ogólnym Programu jest **poprawa warunków i standardów życia na objętym programem obszarze przygranicznym**, poprzez wspólne działania społeczeństw i instytucji z obydwu stron granicy.

Cele szczegółowe (poziom ustalania priorytetów):

- Wzrost integracji gospodarczej pogranicza czesko-polskiego;
- Stworzenie lepszych warunków dla wzrostu gospodarczego obszaru przygranicznego, -  
Stworzenie lepszych warunków dla zrównoważonego rozwoju środowiska naturalnego i/lub dla regeneracji obszaru przygranicznego;
- Dalsza integracja społeczna pogranicza czesko-polskiego.

Cele operacyjne (poziom działania):

- Poprawa jakości infrastruktury transportowej i komunikacyjnej o znaczeniu transgraniczną;
- Poprawa infrastruktury ochrony środowiska w kategoriach jakościowych i ilościowych, o znaczeniu transgranicznym;
- Zapobieganie klęskom żywiołowym, tzn. powodziom, poprzez ściślejszą koordynację operacji w skali transgranicznej????;
- Wspieranie lokalnego sektora MŚP zwłaszcza turystycznych poprzez zapewnienie odpowiedniej infrastruktury o znaczeniu transgranicznym;
- Wzrost zorganizowanych przedsięwzięć transgranicznych, związanych z turystyką;
- Zwiększenie współpracy między społecznościami lokalnymi;
- Budowa sieci i struktur transgranicznych oraz wzmocnienie ich współpracy.

Dokonano znacznego wysiłku dla rozróżnienia między celami ważnymi dla ogólnego rozwoju regionu, a celami ukierunkowanymi na rozwój terenów przygranicznych. Rozróżnienie to nie zawsze jest jednak możliwe do przeprowadzenia ze względu na stosunkowo nowatorski charakter inicjatyw transgranicznych, a co za tym idzie – poziom integracji obszaru. Kolejnym wyzwaniem było określenie osiągalnych i, w miarę możliwości, weryfikowalnych celów, zważywszy na ograniczenia pod względem czasu i środków finansowych dostępnych na realizację programu INTERREG IIIA na pograniczu czesko-polskim. Należy także podkreślić, iż wykaz celów operacyjnych nie ma charakteru zamkniętego i będzie podlegał późniejszym zmianom i uszczegółowieniu w Uzupełnieniu do programu.

Cele, o których mowa, opracowano zgodnie z szerokim spektrum innych instrumentów na szczeblu UE i krajowym, w szczególności takich jak:

- Cel 1 funduszy strukturalnych i Funduszu Spójności. Ważne jest podkreślenie, że – podczas gdy program INTERREG IIIA, opracowany dla pogranicza czesko-polskiego, powiązany jest z powyższymi programami realizującymi cele priorytetowe w skali UE – szczególną uwagę zwrócono w nim na system priorytetów i działań o charakterze uzupełniającym, nie będących powieleniem na mniejszą skalę celów funduszy strukturalnych i funduszu spójności. Jakkolwiek nie zawsze istnieje wyraźna granica między interwencją ukierunkowaną na ogólny rozwój regionu a oddziaływaniem o zasięgu zdecydowanie transgranicznym, cel ogólny, strategię, priorytety i działania objęte programem INTERREG IIIA dla pogranicza czesko-polskiego wybrano starannie, mając na uwadze tę drugą kategorię interwencji. Szczególny wysiłek włożono w wyjaśnienie różnic między funkcjami, do spełnienia przez programy realizujące priorytety UE, a tymi odnoszącymi się do programów INTERREG realizowanych na szczeblu regionalnym i lokalnym, gdzie fundusze strukturalne są instrumentem nowym, po raz pierwszy dostępnym dla całego obszaru czesko-polskiego pogranicza. Fakt, iż w obu państwach te same ministerstwa odpowiadają za program INTERREG i programy będące realizacją Celu 1, jak też aktywne uczestnictwo

organów administracji regionalnej w ocenie i wdrażaniu odnośnych projektów, stanowią gwarancję uniknięcia zagrożenia, jakim jest potencjalne pokrywanie się działań. Obie grupy programów różnią się także w kategoriach zakresu finansowania projektów: w ramach INTERREG finansowane są znacznie mniejsze projekty, o wyraźnie transgranicznym zakresie oddziaływania.

- Programy rozwoju obszarów wiejskich (finansowane w ramach Europejskiego Funduszu Orientacji i Gwarancji Rolnej, EFOiGW). Na etapie planowania programu zastosowano, w stosunku do powyższych inicjatyw na rzecz obszarów wiejskich, zasady komplementarności i uzupełniania. Zważywszy, że ze środków Europejskiego Funduszu Rozwoju Regionalnego (EFRR) finansowane są wyłącznie pewne aspekty rozwoju obszarów wiejskich lub działań z zakresu przetwórstwa spożywczego i marketingu, zapewnia się wyraźne rozgraniczenie między programami OP i CIP w odniesieniu do działań przewidzianych jako część programów operacyjnych OP. W ramach CIP żaden podmiot prowadzący działalność dochodową spełniająca kryteria finansowania określone w czeskim Programie Operacyjnym Rozwoju Obszarów Wiejskich i Wielofunkcyjnego Rolnictwa (*Czech Operational Programme Rural Development and Multifunctional Agriculture, OP RDMA*) nie otrzyma pomocy finansowej z programu INTERREG IIIA dla tych samych działań, które są już finansowane w ramach OP RDMA. Program INTERREG IIIA wyklucza finansowanie podmiotów prowadzących działalność dochodową. Dla zakwalifikowania działań ukierunkowanych na rozwój obszarów wiejskich do realizacji w ramach CIP niezbędne jest wykazanie ich znaczącego oddziaływania w skali transregionalnej. –nowa rzecz
- Narodowe plany działania w sferze zatrudnienia i EQUAL: program INTERREG IIIA dla czesko-polskiego pogranicza będzie komplementarny w stosunku do działań podjętych w ramach Narodowych Planów Rozwoju, tzn. w dziedzinie wspierania MŚP oraz szkolenia. Cele priorytetowe EQUAL, w szczególności możliwość zatrudnienia, przedsiębiorczość, adaptowalność oraz równość szans dla mężczyzn i kobiet, będą stanowić integralną część polityki stosowanej w ramach odnośnych operacji z zakresu INTERREG IIIA.
- Instrumenty przedakcesyjne Phare, Phare CBC, ISPA, SAPARD. Instrumenty te stanowią niezwykle ważne narzędzie zdobywania doświadczeń w okresie przygotowań do członkostwa w UE. W ramach tej części Phare CBC, która dotyczyła pogranicza czesko-polskiego, wielki wysiłek włożono ponadto w przyjęcie, gdzie było to możliwe, zasad i procedur INTERREG w planowaniu Phare CBC. Celem Komisji Europejskiej jest także umożliwienie państwu ubiegającym się o członkostwo w UE utrzymania pewnej ciągłości w zakresie współpracy przygranicznej realizowanej w ramach programów Phare i INTERREG – także z powodu zbliżonego poziomu pomocy finansowej dostępnej dla projektów w ostatnich latach realizacji programu Phare CBC i w pierwszych latach realizacji INTERREG w odniesieniu do terenów wzdłuż granicy czesko-polskiej. Niezależnie od powyższego, przygotowując program, Grupa Robocza i jej partnerzy mieli wyraźną świadomość faktu, iż Phare CBC i INTERREG IIIA to dwa różne programy, których podobieństwa są ograniczone. Wyciągnięto także wnioski z Phare CBC i, zgodnie z zaleceniami Komisji Europejskiej, poddano istotnej rewizji i zmniejszono szeroki początkowo zakres celów strategicznych oraz, co za tym idzie, priorytetów i działań w ramach Phare CBC w jego części dotyczącej czesko-polskiego pogranicza. Poskutkowało to zatwierdzeniem mniejszej liczby działań spełniających kryteria programu INTERREG IIIA w zakresie jego strategii, priorytetów i celów.
- Konkurencyjność gospodarcza. Program INTERREG IIIA w jego części dotyczącej pogranicza czesko-polskiego będzie zgodny z ustawodawstwem czeskim i polskim w zakresie dotyczącym polityki antymonopolowej. Odnośne regulacje prawne są w zgodzie z

ustawodawstwem UE w tym zakresie. Przepisy dotyczące zamówień publicznych będą stosowane w Republice Czeskiej od 1 maja 2004 r.

- Zdolność do zrównoważonego rozwoju. Wymagana będzie ocena oddziaływania projektów infrastrukturalnych na środowisko, zgodnie z dyrektywą 85/337/EWG zmienioną dyrektywą 97/11/WE, a także przestrzeganie wszystkich obowiązków wynikających z Dyrektywy Siedliskowej i Dyrektywy Ptasiej. Zasada zdolności do zrównoważonego rozwoju zostanie starannie rozważona w przypadku projektów, w których interesy gospodarcze i ochrony środowiska mogą być sprzeczne.
- Włączenie kwestii równouprawnienia płci do głównych założeń programu. Program INTERREG IIIA dla pogranicza polsko-czeskiego będzie respektował zasady równych szans dla mężczyzn i kobiet na wszystkich szczeblu i etapach przygotowywania Programu, jego wdrażania i ewaluacji.

### **1.5 Priorytety i zbiorcza prezentacja działań**

Dla osiągnięcia celów nakreślonych w poprzednim punkcie ma być zastosowana następująca strategia:

- Ułatwienie powiązań instytucjonalnych, ekonomicznych, kulturalnych, edukacyjnych i osobistych między obiema stronami pogranicza czesko-polskiego;
- Zniesienie barier fizycznych/infrastrukturalnych uniemożliwiających tworzenie tych powiązań oraz wzmocnienie infrastruktury związanej z turystyką;
- Pogłębianie wymiany informacji i stosowanie bardziej zaawansowanych rozwiązań dla systemów komunikacyjnych po obu stronach granicy czesko-polskiej;
- Ochrona środowiska naturalnego i poprawa jego stanu;
- Pogłębienie współpracy w zakresie zapobiegania klęskom żywiołowym, zwłaszcza powodziom;
- Ułatwienie tworzenia nowych możliwości na rynku pracy;
- Wspieranie współpracy przygranicznej lokalnych MŚP;
- Wspólna promocja obszaru pogranicza,;
- Wzmocnienie więzi na poziomie "zwykłych ludzi", tzn. powiązań między społecznościami, dla stworzenia silnego poczucia relacji sąsiedzkich oraz wspólnej tożsamości i w ramach poparcia dla aktywnej roli społeczności i jednostek we współpracy przygranicznej;
- Popieranie tworzenia sieci transgranicznych oraz działanie na rzecz ich zdolności do zrównoważonego rozwoju;

Powyższe cele i strategia zostały przetransponowane na następujące priorytety i działania:

## **1. Dalszy rozwój i modernizacja infrastruktury w celu poprawy konkurencyjności obszaru przygranicznego**

*Działanie 1.1:* Wsparcie rozwoju infrastruktury o znaczeniu transgranicznym

*Działanie 1.2:* Infrastruktura ochrony środowiska i (oraz?) zapobiegania powodziom (i ochrony przeciwpowodziowej?)

*Działanie 1.3:* Rozwój infrastruktury turystycznej i okołobiznesowej (Zapewnienie infrastruktury okołobiznesowej i turystycznej mającej)?

## **2. Rozwój społeczności lokalnej na obszarze przygranicznym**

*Działanie 2.1:* Rozwój turystyki

*Działanie 2.2:* Wsparcie dla inicjatyw lokalnych (mikroprojekty)

*Działanie 2.3:* Rozwijanie i wspieranie struktur i sieci organizacyjnych o charakterze transgranicznym

## **3. Pomoc techniczna**

*Działanie 3.1:* Zarządzanie, wdrażanie, monitorowanie i kontrola

*Działanie 3.2:* Tworzenie publicznego wizerunku programu oraz ewaluacja programu (Promocja i ocena programu)?

## **Priorytet 1: Dalszy rozwój i modernizacja infrastruktury w celu poprawy konkurencyjności obszaru przygranicznego**

Jakkolwiek wiele inwestycji w infrastrukturę czesko-polskiego pogranicza realizowano dotychczas w ramach programu PHARE CBC, rozwój gospodarczy nadal w istotnym stopniu uzależniony jest od rozwoju infrastruktury. W ramach tego priorytetu wspierany będzie rozwój infrastruktury lokalnej o znaczeniu transgranicznym (zwłaszcza w sektorze transportu). Poprawa infrastruktury ochrony środowiska i zapobiegania powodziom pomoże zachować walory przyrodnicze obszaru. Rozwój infrastruktury związanej z gospodarką może oddziaływać wspierająco na sektor lokalnych MŚP, a tym samym prowadzić do zmniejszenia problemów lokalnego rynku pracy. Wprowadzanie w życie priorytetu, będzie koordynowane z pracami w ramach programów realizujących Cel 1 – dla uniknięcia dublowania wysiłków i podwójnego finansowania.

### **Działanie 1.1: Wsparcie rozwoju infrastruktury o znaczeniu transgranicznym-**

Jednym z warunków wstępnych rozwoju kontaktów transgranicznych jest istnienie dobrej jakościowo infrastruktury. Dla stworzenia spójnego systemu transgranicznego niezbędna jest modernizacja i dalsza harmonizacja połączeń drogowych i kolejowych na obszarze czesko-polskiego pogranicza. Dodatkowym obciążeniem dla rozwoju połączeń transportowych na terenie, jest jego górzysty charakter, jakkolwiek w ramach programu INTERREG IIIA mają być promowane nowe rozwiązania w tej dziedzinie, włącznie z rozwijaniem transportu multimodalnego.

Ze względu na ograniczone środki przydzielone na realizację programu oraz długość linii granicznej, a także wskutek wysiłków podjętych dla starannego rozgraniczenia między celami INTERREG IIIA a celami innych programów finansowanych w ramach funduszy strukturalnych

(patrz także: pkt 1.1.4), ze środków INTERREG mogą być finansowane wyłącznie działania ukierunkowane na rozwój infrastruktury lokalnej o znaczeniu transgranicznym. (Ważne jest, aby nadmienić przy tym, iż wszystkie regiony NUTS III położone wzdłuż granicy czesko-polskiej należą do obszarów, w stosunku do których realizowany jest Cel 1, zatem projekty infrastrukturalne mogą być współfinansowane w ramach programów lokalnych). Może to obejmować budowę i modernizację dróg prowadzących do przejść granicznych, budowę dróg objazdowych w osiedlach położonych na obszarach kwalifikowalnych lub modernizację sieci kolejowej. Wsparcie obejmuje także rozwój usług związanych z transportem, które mogą przyczynić się nie tylko do ułatwienia bezpośrednich kontaktów między społecznościami po obu stronach granicy, , ale także do rozwoju gospodarczego tego obszaru o charakterze przeważnie peryferyjnym.

W ramach tego działania możliwe jest przygotowywanie planów i opracowań studialnych dotyczących rozwoju wspólnych systemów transportu, jak też innych projektów. W tej grupie operacji należy także uwzględnić konieczność koordynowania inwestycji drogowych i kolejowych po obu stronach granicy (w tym również połączeń z transeuropejskimi sieciami transportu), a także poprawę transportu publicznego w celu promocji wymiany osób i towarów na szczeblu lokalnym.

Z uwagi na brak łatwego dostępu do wielu osad położonych w obrębie obszaru, rozwój komunikacji i związanych z nią systemów informacyjnych może być narzędziem w istotnym stopniu sprzyjającym zacieśnianiu stosunków społecznych i gospodarczych. Działania związane z infrastrukturą informacyjną będą zgodne z odnośnymi rozporządzeniami wspólnotowymi, a także z narodową strategią każdego z państw dotyczącą społeczeństwa informacyjnego. Dalsze szczegóły zostaną przedstawione w Uzupełnieniu do programu.

Działanie 1.2: Infrastruktura ochrony środowiska i (oraz?) zapobiegania powodziom (i ochrony przeciwpowodziowej?)

Wartości środowiska naturalnego uznaje się za główne walory pogranicza czesko-polskiego, mogą one zatem służyć za podstawę rozwoju tych gałęzi gospodarki, które w dużym stopniu zależne są od warunków naturalnych. Dzięki poprawie jakości ochrony środowiska możliwa jest dalsza promocja turystyki i rekreacji, a także działań przyjaznych dla środowiska, realizowanych przy wykorzystaniu jego bogatych zasobów naturalnych. Jakkolwiek ostatnie zmiany dotyczące środowiska naturalnego mają głównie pozytywny charakter, nadal wiele pozostaje jeszcze do zrobienia, zwłaszcza w dziedzinie gospodarki odpadami (ich utylizacji) i oczyszczania ścieków. Należy rozpatrzyć i, w miarę możliwości, zrealizować wspólne rozwiązania w tym zakresie na rzecz osiedli położonych w bliskości granicy. Inwestycje infrastrukturalne powinny mieć istotny pozytywny wpływ na rozwój obszarów po obu stronach granicy czesko-polskiej, co ma stanowić czynnik decydujący w wyborze projektów. W przypadku każdego projektu wymagane jest, aby miał on rzeczywisty wymiar transgraniczny, rozumiany jako przeciwieństwo celów służących ogólnemu rozwojowi regionalnemu.

Wymagane jest także przygotowanie wspólnych programów ochrony gleby, wody powierzchniowej i podziemnej oraz obszarów leśnych. Pod tym względem należy dodatkowo zbadać problem emisji niskiej. Odpowiednie rozwiązania mogą być także przygotowane dla obszarów zdegradowanych, industrialnych.

Pogranicze czesko-polskie jest szczególnie narażone na powódzie. Eliminacja tego zagrożenia wymaga ogromnych inwestycji infrastrukturalnych, jednak współpraca przygraniczna w ramach programu INTERREG ukierunkowana na zapobieganie powodziom może skutkować

pozytywnie pod wieloma względami, zwłaszcza w odniesieniu do wspólnego planowania systemu zapobiegania powodziom (zbiorników wodnych lub systemów wczesnego ostrzegania).

### **Działanie 1.3: Rozwój infrastruktury turystycznej i okołobiznesowej (Zapewnienie infrastruktury okołobiznesowej i turystycznej)**

Problem bezrobocia na obszarach przygranicznych, w większości zapóźnionych w rozwoju, można zmniejszyć poprzez wspieranie MŚP, przede wszystkim w dziedzinie turystyki, która jest ważnym komponentem gospodarki terenu, i stanowi znaczący warunek wstępny jego rozwoju. To z kolei wymaga stworzenia sprzyjających warunków, włącznie z odpowiednią infrastrukturą (projekty inwestycyjne). W ramach tej grupy działań mogą być rozwijane wspólne elementy infrastruktury (zapewnienie podstawowej infrastruktury technicznej, zwiększenie dostępności, tworzenie ścieżek pieszych i rowerowych, parkingów, szlaków turystycznych etc.). Infrastruktura ta mogłaby być wykorzystana dla tworzenia ośrodków informacyjnych lub rozwoju gospodarczego. Dla usprawnienia wymiany informacji i ułatwienia transgranicznych stosunków gospodarczych wymagana jest promocja działań ukierunkowanych na poprawę systemów informacyjnych i komunikacyjnych służących rozwojowi gospodarki i turystyki. Wszystkie działania związane ze społeczeństwem informacyjnym będą zgodne z odnośnymi rozporządzeniami WE i z narodową strategią informacyjną obu państw. Dalsze szczegóły zostaną przedstawione w Uzupełnieniu do programu. Ze względu na ograniczone środki przydzielone na realizację Programu oraz na długość linii granicznej, a także wskutek wysiłków podjętych dla starannego rozgraniczenia między celami INTERREG IIIA a celami innych programów finansowanych w ramach funduszy strukturalnych, ze środków INTERREG mogą być finansowane wyłącznie działania ukierunkowane na rozwój infrastruktury lokalnej o rzeczywistym znaczeniu transgranicznym.

### **Priorytet 2: Rozwój społeczności lokalnej na obszarze przygranicznym**

Przyjęcie tego priorytetu ma na celu promocję wspólnych działań o charakterze społeczno-ekonomicznym na obszarze czesko-polskiego pogranicza. Zważywszy, że turystykę uznaje się za najbardziej dynamiczny sektor o największym potencjale ekonomicznym, jej rozwój będzie promowany w ramach niniejszego założenia priorytetowego. Działanie 2 ma być realizowane przez euroregiony w celu wspierania małych projektów typu „ludzie ludziom” („*people to people*”). Transgraniczne sieci instytucji mogą łączyć różne organizacje publiczne i prywatne w celu wymiany informacji i poszukiwania nowych rozwiązań służących uporaniu się z najtrafniej w ten sposób wskazanymi problemami obszaru.

#### **Działanie 2.1: Rozwój turystyki**

Nowe miejsca pracy i nowe możliwości dla gospodarki regionu mogą pojawić się w wyniku rozwoju turystyki. Ogólne warunki rozwoju tego sektora są tu korzystne, jakkolwiek niezbędne są nowe inwestycje i plany rozwoju. Chociaż kwestia ta będzie uwzględniana także w ramach programów realizujących Cel 1, bardziej efektywne wykorzystanie bogatych zasobów naturalnych i kulturalnych można uzyskać w drodze realizacji projektów transgranicznych. Przewidywane są odpowiednie programy dla wspólnego zarządzania cennymi obszarami przyrodniczymi (np. zasobami wodnymi, obszarami o wysokim stopniu bioróżnorodności), z uwzględnieniem ich funkcji społeczno-ekonomicznych. Możliwe jest zbudowanie nowych struktur, metodologii i narzędzi.



Działanie to jest ukierunkowane na realizację projektów związanych ze sferą turystyki, ale nie dotyczących infrastruktury, podczas gdy pewne elementy infrastruktury turystycznej mogą być realizowane w ramach operacji wchodzących w zakres Działania 3 zgodnie z Priorytetem 1. Wymagana jest promocja nowych pakietów turystycznych i produktów turystycznych łączących obszary o wspólnym dziedzictwie kulturowym i przyrodniczym. Biura turystyczne reprezentujące oba państwa mogą współpracować ze sobą i zakładać wspólne ośrodki informacyjne. Jakkolwiek rozdzielone linią graniczną, czeska i polska część pogranicza wykazują wiele podobieństw i możliwa jest ich wspólna promocja. Działania takie mają być podejmowane w ramach programu INTERREG. Turystyka może okazać się korzystna także dla osad wiejskich: dzięki współpracy przygranicznej mogą pojawić się nowe perspektywy rozwoju agroturystyki. Przewiduje się także tworzenie sieci przesyłania danych w celu integracji potencjałów w zakresie turystyki po obu stronach granicy.

## **Działanie 2.2: Wspieranie inicjatyw lokalnych (mikroprojekty)**

Działanie to będzie realizowane w formie małych projektów typu „ludzie ludziom”. Przewidywaną formą ta zastąpi działający z powodzeniem w ramach programu PHARE CBC, w jego części dotyczącej pogranicza czesko-polskiego, Wspólny Fundusz Małych Projektów. Zadanie to ma ogólnie na celu rozwój i wzrost współpracy między społecznościami po obu stronach czesko-polskiej granicy, z możliwością wprowadzania wspólnych ulepszeń w sferze kulturalnej, edukacyjnej, społecznej i gospodarczej. Ścisła współpraca między mieszkańcami terenu pogranicza (np. wymiany w ramach przedsięwzięć kulturalnych i sportowych) pogłębi stosunki dobrosąsiedzkie.

Euroregiony odegrają decydującą rolę w realizacji tego zadania; przydział środków na inicjatywy lokalne (mikroprojekty) będzie następował na podstawie decyzji podejmowanych przez Komitet Sterujący mikroprojektami. Operacje przeprowadzane w ramach tego działania zachęcą instytucje lokalne i obywateli do angażowania się w realizację programu INTERREG. Wsparcie dla małych inicjatyw lokalnych może także tworzyć podstawę dla dużych projektów współpracy przygranicznej.

## **Działanie 2.3: Rozwijanie i wspieranie struktur i sieci organizacyjnych o charakterze transgranicznym**

Organy administracji regionalnej i samorządowej współpracują z równorzędnymi strukturami po drugiej stronie granicy. Współpraca ta opiera się na formalnych porozumieniach zawieranych między miastami i regionami, a jej konkretyzacją może być tworzenie sieci łączących różnorodne instytucje. Sieci takie promowane są w ramach niniejszego zadania. Możliwe jest tworzenie sieci tematycznych, obejmujących wszystkie ważne aspekty rozwoju społeczno-gospodarczego pogranicza. Dostęp do sieci otwarty jest nie tylko dla organów władzy publicznej, mile widziane są także uniwersytety i organizacje społeczno-zawodowe, organizacje pozarządowe, służby ratownicze. Głównym zadaniem tych sieci jest umożliwienie wymiany informacji i opracowywania projektów nowych założeń polityki. Możliwe jest tworzenie struktur transgranicznych oraz przygotowywanie strategii i planów. Niewykluczone, że sieci okażą się dobrymi narzędziami rozwoju współpracy w dziedzinie kultury i edukacji. Zważywszy, że brak powiązań między małymi i średnimi firmami, instytucjami badawczo-rozwojowymi i uczelniami hamuje rozwój przedsiębiorstw, powiązania takie należy promować w ramach realizacji niniejszego działania. Ze względu na wysoki wskaźnik bezrobocia, zwłaszcza po polskiej stronie granicy, popiera się współpracę przygraniczną między urzędami pracy. Współpraca między czeskimi i polskimi środkami masowego przekazu może przynieść skutki pozytywne pod względem tworzenia

poczucia wspólnej tożsamości. Dalszej intensyfikacji wymaga ponadto współpraca między służbami kryzysowymi.

### **Priorytet 3: Pomoc techniczna**

Pomoc techniczna może być wykorzystana dla zapewnienia efektywnego, skutecznego i przejrzystego zarządzania programem INTERREG IIIA oraz sprawnego działania tego programu. Pomoc techniczna dzieli się na dwie kategorie. Pierwsza z nich dotyczy zarządzania wydatkami, wdrażania), monitorowania ich oraz kontroli, druga – innych kosztów, np. badań i opracowań studialnych, akcji informacyjnych, ewaluacji etc. W oparciu o podział na kategorie jak wyżej priorytet ten realizowany jest w formie dwóch działań.

#### **Działanie 3.1: Zarządzanie, wdrażanie, monitorowanie i kontrola**

Działanie to obejmuje powołanie Instytucji Zarządzającej, Instytucji Płatniczej oraz Wspólnego Sekretariatu Technicznego programu, jak też finansowanie kwalifikowalnych kosztów tych organów. Może dodatkowo obejmować finansowanie kosztów punktu informacyjnego w państwie, w którym instytucje zarządzające nie mają swojej siedziby, a także euroregionów uczestniczących w realizacji inicjatyw społeczności lokalnych. Przydział środków finansowych na realizację tego zadania zgodny jest z Rozporządzeniem (WE) nr 1685/2000 w brzmieniu Rozporządzenia nr 448/2004 z 10 marca 2004 r. i będzie stanowił równowartość 5% budżetu programu.

#### **Działanie 3.2: Promocja i ocena programu**

Zadanie to obejmuje także finansowanie kosztów tworzenia publicznego wizerunku programu oraz jego ewaluacji. Przewidziano opracowanie planu działania w zakresie komunikowania się oraz organizację określonej liczby seminariów lub przedsięwzięć o charakterze informacyjnym. Mile widziana będzie wymiana informacji dotyczących różnych propozycji projektów. Możliwe jest podjęcie działań w celu wspierania beneficjentów w opracowywaniu projektów i w poszukiwaniu partnerów. Promocja korzystania z technologii informacyjnych (z Internetu) powinna przebiegać zgodnie z odnośnymi rozporządzeniami WE i z narodowymi strategiami informacyjnymi. Finansowanie realizacji tego zadania jest zgodne z Rozporządzeniem (WE) nr 1685/2000 wraz z późniejszymi zmianami wprowadzonymi Rozporządzeniem 448/2004 i będzie stanowiło równowartość 2% budżetu Programu.

### **1.6. Wskaźniki monitorowania programu**

Przedstawiono, w ogólnym zarysie, następujące wskaźniki dotyczące trzech poziomów programu (program, priorytety, działania). Celem jest maksymalna kwantyfikacja pomiarów, gdzie jest to możliwe. Zważywszy, że dalsze informacje dotyczące poziomu działań i projektów nie są możliwe na etapie składania niniejszego projektu programu i zostaną przedstawione w Uzupełnieniu do programu, poniższy zestaw wskaźników ma charakter wstępny i zostanie poddany ocenie w Uzupełnieniu do programu.

**Tabela nr 2: Wskaźniki monitorowania programu**

Poziom	Rodzaj wskaźnika	Wskaźnik		Planowana ilość
Program	Oddziaływanie	Intensywność współpracy przygranicznej	Liczba projektów planowanych/przygotowanych we współpracy	Nie mniej niż 150
			Liczba projektów realizowanych wspólnie	Nie mniej niż 27
		Intensywność oddziaływania transgranicznego	Liczba projektów przyczyniających się do rozwoju sieci transgranicznych	Nie mniej niż 8
Priorytet 1	Oddziaływanie	Intensywność współpracy w rozwijaniu infrastruktury transgranicznej	Liczba projektów planowanych/przygotowanych we współpracy	Nie mniej niż 10
			Liczba projektów realizowanych wspólnie	Nie mniej niż 2
		Intensywność oddziaływania transgranicznego	Liczba projektów przyczyniających się do rozwoju sieci transgranicznych	Nie mniej niż 1
	Wynik	Liczba projektów poprawiających mobilność, dostępność i komunikację – w skali transgranicznej		Nie mniej niż 11
		Liczba projektów ukierunkowanych na ochronę środowiska i zapobieganie powodziom		Nie mniej niż 6
		Liczba projektów ukierunkowanych na poprawę infrastruktury związanej z sektorem gospodarczym		Nie mniej niż 5
		Liczba projektów ukierunkowanych na poprawę infrastruktury sektora turystycznego		Nie mniej niż 9
	Priorytet 2	Oddziaływanie	Intensywność współpracy w zakresie tworzenia społeczności lokalnej pogranicza	Liczba projektów planowanych/przygotowanych we współpracy
Liczba projektów realizowanych wspólnie				Nie mniej niż 25
Intensywność oddziaływania transgranicznego			Liczba projektów przyczyniających się do rozwoju sieci transgranicznych	Nie mniej niż 7
Wynik		Liczba projektów ukierunkowanych na rozwój i promocję turystyki		Nie mniej niż 6
		Liczba projektów ukierunkowanych na rozwijanie kontaktów między społecznościami		Nie mniej niż 250
		Liczba projektów ukierunkowanych na rozwój współpracy między organizacjami		Nie mniej niż 6
Priorytet 3	Oddziaływanie	Ustanowienie i obsługa transgranicznych struktur programowych		Ilościowo (jakościowe)
		Podwyższanie świadomości współpracy transgranicznej		Ilościowo (jakościowe)

## Wskaźniki na poziomie programu

Integracja w wymiarze transgranicznym:

Jeżeli charakterystykę integracji transgranicznej z Dokumentu Roboczego 7 dostosujemy do specyfiki programów INTERREG IIIA, poziom integracji na pograniczu czesko-polskim można opisać jako pośredni: „Istnieją różnorodne formy współpracy między instytucjami publicznymi, firmami prywatnymi i innymi stronami zainteresowanymi po obu stronach granicy, działają także częściowo zintegrowane i ściśle koordynowane struktury zarządzania programem INTERREG”. Ten poziom integracji osiągnięto w istotnym stopniu dzięki poprzednikowi INTERREG dla czesko-polskiego pogranicza, programowi Phare CBC. Logika całościowa tego programu w kontekście europejskiej integracji i spójności opiera się na założeniu, iż regiony przygraniczne powinny progresywnie przechodzić ku wyższym poziomom współpracy i integracji. Wysoki poziom integracji jest ostatecznym celem czesko-polskiego pogranicza. Nierealistyczne byłyby jednak oczekiwania, że takiego postępu można dokonać w krótkim wstępnym okresie funkcjonowania INTERREG na pograniczu, jakkolwiek wspólne projekty powinny w nieunikniony sposób doprowadzić do osiągnięcia wyższego poziomu integracji. Dla celów niniejszego dokumentu taki poziom integracji może być mierzony liczbą projektów realizowanych w ramach współpracy.

Przedstawione poniżej, wskaźniki kluczowe stanowią podsumowanie kluczowych informacji i danych statystycznych odnoszących się do pogranicza czesko-polskiego. Z uwagi na ograniczenia czasowe i finansowe programu INTERREG IIIA dotyczące obszaru, o którym mowa, nie należy spodziewać się istotnych zmian tych wskaźników w trakcie realizacji programu, powinny one jednak umożliwiać ogólną orientację w sytuacji na czesko-polskim pograniczu w odnośnym zakresie.

**Tabela nr 3: Wskaźniki na poziomie programu**

<b>Długość pogranicza</b>	790 km
<b>Łączna liczba przejść granicznych,</b> w tym	91
- przejść drogowych	26
- przejść kolejowych	8
- przejść lokalnych	33
- przejść na szlakach turystycznych	24
<b>Obszar pogranicza objęty programem,</b> w tym	46 623 km <sup>2</sup>
- po stronie polskiej	23 489 km <sup>2</sup>
- po stronie czeskiej	23 134 km <sup>2</sup>
<b>Liczba mieszkańców,</b> w tym	7 166 000
- po stronie czeskiej	3 388 000
- po stronie polskiej	3 778 000
<b>PKB</b> PKB <i>per capita</i> w subregionach polskiej części pogranicza	w PLN w EUR (kurs: 1 marca 2004)
- w jeleniogórsko-wałbrzyskim	14 231 2919,42

<ul style="list-style-type: none"> <li>- w opolskim</li> <li>- w dawnym podregionie południowośląskim (w tym w obecnym rybnicko-jastrzębskim i bielsko-bialskim)</li> </ul> <p>PKB <i>per capita</i> w subregionach czeskiej części pogranicza:</p> <ul style="list-style-type: none"> <li>- Liberecký</li> <li>- Královéhradecký</li> <li>- Pardubický</li> <li>- Olomoucký</li> <li>- Moravskoslezský</li> </ul>	<table style="width: 100%; border-collapse: collapse;"> <tr> <td style="width: 15%;"></td> <td style="width: 15%; text-align: right;">15 146</td> <td style="width: 15%; text-align: right;">3107,13</td> </tr> <tr> <td></td> <td style="text-align: right;">18 364</td> <td style="text-align: right;">3767,28</td> </tr> <tr> <td colspan="3"> </td> </tr> <tr> <td style="text-align: right;">w CZK</td> <td></td> <td style="text-align: right;">w EUR (kurs: 1 marca 2004)</td> </tr> <tr> <td></td> <td style="text-align: right;">176 379</td> <td style="text-align: right;">5420</td> </tr> <tr> <td></td> <td style="text-align: right;">183 280</td> <td style="text-align: right;">5630</td> </tr> <tr> <td></td> <td style="text-align: right;">176 475</td> <td style="text-align: right;">5435</td> </tr> <tr> <td></td> <td style="text-align: right;">163 125</td> <td style="text-align: right;">5023</td> </tr> <tr> <td></td> <td style="text-align: right;">176 377</td> <td style="text-align: right;">5431</td> </tr> </table>		15 146	3107,13		18 364	3767,28	 			w CZK		w EUR (kurs: 1 marca 2004)		176 379	5420		183 280	5630		176 475	5435		163 125	5023		176 377	5431
	15 146	3107,13																										
	18 364	3767,28																										
w CZK		w EUR (kurs: 1 marca 2004)																										
	176 379	5420																										
	183 280	5630																										
	176 475	5435																										
	163 125	5023																										
	176 377	5431																										
<p><b>Wskaźnik bezrobocia</b></p> <p>W regionach po czeskiej stronie:</p> <ul style="list-style-type: none"> <li>- Liberecký</li> <li>- Královéhradecký</li> <li>- Pardubický</li> <li>- Olomoucký</li> <li>- Moravskoslezský</li> </ul> <p>W regionach po stronie polskiej:</p> <ul style="list-style-type: none"> <li>- jeleniogórsko-wałbrzyski</li> <li>- opolski</li> <li>- rybnicko-jastrzębski i bielsko-bialski (subregiony)</li> </ul>	<table style="width: 100%; border-collapse: collapse;"> <tr> <td style="width: 15%;"></td> <td style="width: 15%; text-align: right;">7.35%</td> </tr> <tr> <td></td> <td style="text-align: right;">6.32%</td> </tr> <tr> <td></td> <td style="text-align: right;">7.93%</td> </tr> <tr> <td></td> <td style="text-align: right;">11.78%</td> </tr> <tr> <td></td> <td style="text-align: right;">15.11%</td> </tr> <tr> <td colspan="2"> </td> </tr> <tr> <td></td> <td style="text-align: right;">27.4%</td> </tr> <tr> <td></td> <td style="text-align: right;">18.2%</td> </tr> <tr> <td></td> <td style="text-align: right;">13.9%</td> </tr> </table>		7.35%		6.32%		7.93%		11.78%		15.11%	 			27.4%		18.2%		13.9%									
	7.35%																											
	6.32%																											
	7.93%																											
	11.78%																											
	15.11%																											
	27.4%																											
	18.2%																											
	13.9%																											
<p><b>Parki narodowe i obszary chronione</b></p> <p>Parki narodowe:</p> <p>Polska</p> <p>Republika Czeska</p> <p>Obszary chronione:</p> <p>Polska</p> <p>Republika Czeska:</p>	<p>Karkonoski Park Narodowy Park Narodowy Gór Stołowych Krkonošský národní park</p> <p>Park Krajobrazowy Doliny Bobru, Rudawski Park Krajobrazowy, Książański Park Krajobrazowy, Śnieżnicki Park Krajobrazowy, Park Krajobrazowy Gór Sowich, Park Krajobrazowy Sudetów Wałbrzyskich, Ślązański Park Krajobrazowy, Park Krajobrazowy Góry Opawskie, Zespół Rudnickich Parków Krajobrazowych (Cysterskie Kompozycje Krajobrazowe Rud Wielkich), Park Krajobrazowy Beskidu Śląskiego, Żywiecki Park Krajobrazowy, Park Krajobrazowy Beskidu Małego, Stobrawski Park Krajobrazowy, Park Krajobrazowy Góra Św. Anny</p> <p>Chráněná krajinná oblast Beskydy, Chráněná krajinná oblast Broumovsko, Chráněná krajinná</p>																											

	<p>oblast České Stredohoří, Chráněná krajinná oblast Český ráj, Chráněná krajinná oblast Jeseníky, Chráněná krajinná oblast Jizerské hory, Chráněná krajinná Kokořínsko, Chráněná krajinná oblast Litovelské Pomoraví, Chráněná krajinná oblast Lužické hory, Chráněná krajinná oblast Lužické hory, Chráněná krajinná oblast Orlické hory, Chráněná krajinná oblast Poodří</p>
--	---

## 1.7. Orientacyjny plan finansowania

Orientacyjny plan finansowania przedstawiono w Załączniku nr 5. Udział UE w finansowaniu ustalono w oparciu o wysokość łącznych kosztów pokrywanych z budżetu publicznego.

## 2. Struktury zarządzające programem

Dla zarządzania programem oraz jego realizacji utworzono wspólną strukturę organizacyjną. W jej skład wchodzi: Instytucja Zarządzająca reprezentowana przez czeskie Ministerstwo ds. Rozwoju Regionalnego, Instytucja Płatnicza – czeskie Ministerstwo Finansów oraz Wspólny Sekretariat Techniczny: Centrum ds. Rozwoju Regionalnego, organizacja niedochodowa (non-profit) powołana przez czeskie Ministerstwo ds. Rozwoju Regionalnego.

Wspólny Komitet Monitorujący oraz Wspólny Komitet Sterujący zostaną powołane zgodnie z zasadami przyjętymi dla INTERREG III.

Struktura wykonawcza została określona w Załączniku nr 4; szczegółowe informacje dotyczące możliwości kontaktu z poszczególnymi organami będą podane w Uzupełnieniu do niniejszego programu.

### 2.1. Instytucja Zarządzająca

<b>Republika Czeska</b>	<b>Polska</b>
<p>Instytucja Zarządzająca: Ministerstwo ds. Rozwoju Regionalnego Republiki Czeskiej</p>	<p>Krajowa instytucja ds. programu: Ministerstwo Rozwoju Regionalnego</p>
<p><b>Odpowiedzialność całościowa za zarządzanie programem, obejmująca:</b></p> <ul style="list-style-type: none"> <li>- ustanowienie systemu gromadzenia rzetelnych informacji finansowych i danych statystycznych dotyczących wdrażania programu – dla opracowania wskaźników kontrolnych, ewaluacji oraz przesyłania odnośnych danych, zgodnie z porozumieniami między państwami członkowskimi a Komisją;</li> <li>- uzgodnienie i wykonanie dokumentu Uzupełnienia do programu ;</li> </ul>	<p><b><u>Zakres odpowiedzialności:</u></b></p> <ul style="list-style-type: none"> <li>- współpraca z Instytucją Zarządzającą dla zapewnienia efektywności i prawidłowości zarządzania oraz płynnego wdrażania programu;</li> <li>- współpraca w zakresie monitorowania i kontroli;</li> <li>- weryfikacja wniosków o płatność składanych przez urzędy wojewódzkie, zatwierdzanie ich i przesyłanie do Instytucji Subpłatniczej, wraz z</li> </ul>

- 
- sporządzenie rocznego raportu ( o wdrożeniu) i potwierdzeniem prawidłowości wydatków;  
złożenie go do Komisji po uzyskaniu  
zatwierdzenia przez Komitet Monitorujący Programu; - egzekucja kwot nienależnie wypłaconych;
  - zapewnienie posiadania przez wszystkie organy uczestniczące w zarządzaniu środkami pomocy finansowej i w realizacji tej pomocy odrębnego systemu rachunkowości lub właściwego kodu księgowego dla wszystkich odnośnych transakcji;
  - zapewnienie prawidłowości operacji finansowanych w ramach pomocy, zwłaszcza przez prowadzenie kontroli wewnętrznej zgodnie z zasadami rozsądnego zarządzania finansami, jak też w reakcji na wszelkie uwagi bądź żądania podjęcia środków naprawczych;
  - zapewnienie zgodności z założeniami polityki wspólnotowej;
  - przestrzeganie zobowiązań dotyczących informowania i reklamy (tworzenia publicznego wizerunku);
  - ścisłe stosowanie się do obowiązującego systemu instytucjonalnego, prawnego i finansowego odnośnego państwa członkowskiego UE;
  - organizacja procesu przygotowywania decyzji do podjęcia przez Komitety Monitorujący i Sterujący;
  - koordynacja pracy organów powołanych do realizacji pod-programów i zadań.

#### **Zakres odpowiedzialności na szczeblu krajowym:**

- określenie i przydział środków z budżetu publicznego na współfinansowanie programu
  - zawarcie umów dotacji (odnośnie do środków z Europejskiego Funduszu Rozwoju Regionalnego i ze źródeł krajowych) z końcowymi beneficjentami w Republice Czeskiej;
  - sporządzanie zestawień wydatków i składanie ich Instytucji Płatniczej;
  - informowanie Instytucji Płatniczej, Centralnej Jednostki Harmonizacyjnej ds. Kontroli Finansowej oraz Jednostki Wypłacającej (płatniczej) o stwierdzonych nieprawidłowościach;
  - prowadzenie odnośnej centralnej ewidencji nieprawidłowości zaistniałych w Republice Czeskiej.
-

## 2.2 Instytucja Płatnicza i Subsydiarna Instytucja Płatnicza

<b>Republika Czeska</b>	<b>Polska</b>
Instytucja Płatnicza: czeskie Ministerstwo Finansów, Departament Funduszy Krajowych	Instytucja Subpłatnicza: polskie Ministerstwo Finansów
<b>Zakres odpowiedzialności:</b>	<b>Zakres odpowiedzialności:</b>
<ul style="list-style-type: none"><li>- otwarcie i prowadzenie rachunku bankowego, na który wpłacane będą środki z budżetu UE na realizację programu;</li><li>- zarządzanie środkami finansowymi Europejskiego Funduszu Rozwoju Regionalnego (EFRR);</li><li>- przydział na cele programu środków z odsetek narosłych od zaliczkowej wypłaty środków pomocowych na realizację programu;</li><li>- sporządzanie wniosków o płatności i składanie ich do Komisji;</li><li>- poświadczanie zestawień kosztów uzyskanych od Instytucji Zarządzającej i Instytucji Subpłatniczej i składanie ich do Komisji wraz z wnioskiem o płatność</li><li>- składanie do Komisji Europejskich, w terminie do 30 kwietnia, zaktualizowanych prognoz wypłat środków pomocowych na rok bieżący i kolejny w oparciu o prognozy składane przez Instytucję Zarządzającą i Instytucję Subpłatniczą;</li><li>- przekazywanie jednostce wypłacającej tej części środków z EDRR, która przeznaczona jest na zwrot kosztów kwalifikowalnych, poniesionych przez beneficjentów końcowych z Republiki Czeskiej;</li><li>- przekazywanie Instytucji Subpłatniczej tej części środków z EFRR, która przeznaczona jest na zwrot kosztów kwalifikowalnych, poniesionych przez beneficjentów końcowych z Polski;</li><li>- rozliczanie się ze środków wpływających i wypływających, ustanowienie systemu rozliczeniowego;</li><li>- zarządzanie wspólną bazą danych o zobowiązaniach i prognozowanych wypłatach;</li></ul>	<ul style="list-style-type: none"><li>- otwarcie i prowadzenie rachunku bankowego, na który przelewane będą środki z rachunku instytucji Płatniczej;</li><li>- odbiór środków wpływających od Instytucji Płatniczej;</li><li>- zarządzanie przekazywaniem środków beneficjentom końcowym na terytorium Polski za pośrednictwem urzędów wojewódzkich</li><li>- składanie Instytucji Płatniczej certyfikowanych zestawień kosztów;</li><li>- opracowywanie i składanie do Instytucji Płatniczej wniosków o płatności okresowe i płatność salda końcowego;</li><li>- składanie Instytucji Płatniczej prognoz wypłat środków pomocowych na rok bieżący i kolejny;</li><li>- rozliczanie się ze środków wpływających i wypływających;</li><li>- ustalanie różnic kursowych dla środków UE zarządzanych przez Instytucję Subpłatniczą;</li><li>- określanie środków z budżetu publicznego dla współfinansowania Programu;</li><li>- przekazywanie do Instytucji Płatniczej kwot środków podlegających zwrotowi do Komisji;</li></ul>



- 
- zwracanie do Komisji środków niewykorzystanych;
  - zwracanie do Komisji nienależycie wykorzystanych środków z pomocy finansowej, wraz z odsetkami;
  - ustalanie różnic kursowych dla środków UE zarządzanych przez Instytucję Płatniczą
- 

### 2.3 Jednostka Płatnicza

---

<b>Republika Czeska</b>	<b>Polska</b>
Jednostka Zarządzająca Finansami i Płatnicza Departamentu Funduszu Spójności czeskie Ministerstwo ds. Rozwoju Regionalnego	

---

#### **Zakres odpowiedzialności:**

- przygotowywanie i składanie do Instytucji Płatniczej wniosków o wypłatę środków pomocowych dotyczących beneficjentów z Republiki Czeskiej
  - zarządzanie przekazywaniem środków beneficjentom w Republice Czeskiej;
  - rozliczanie się ze środków wpływających i wypływających, ustanowienie systemu rozliczeniowego w odniesieniu do Republiki Czeskiej;
- 

### 2.4 Wspólny Sekretariat Techniczny

Wspólny Sekretariat Techniczny programu INTERREG IIIA Republika Czeska – Polska mieści się po czeskiej stronie granicy. Kadra Wspólnego Sekretariatu Technicznego wyznaczana jest przez Republikę Czeską i Polskę zgodnie z zasadą równego traktowania i partnerstwa. Pracownicy Sekretariatu będą pochodzić z obu państw członkowskich uczestniczących w Programie i reprezentować oba języki narodowe.

---

<b>Republika Czeska</b>	<b>Polska</b>
Wspólny Sekretariat Techniczny Centrum ds. Rozwoju Regionalnego Republiki Czeskiej	

---

---

### **Zakres odpowiedzialności:**

- wspieranie Instytucji Zarządzającej w efektywnym i prawidłowym zarządzaniu programem i w jego wdrażaniu;
- pełnienie funkcji sekretarskich na rzecz Komitetu Monitorującego, obejmujących przygotowywanie i rozsyłanie dokumentacji przed jego zebraniem oraz sporządzanie protokołów takich zebrań;
- sporządzanie raportów z wdrażania programu;
- przygotowywanie i udostępnianie standardowych formularzy wniosków o dofinansowanie i wniosków o ocenę projektów koordynowanych przez Instytucję Zarządzającą;
- ocena operacji, których dotyczą wnioski o dofinansowanie lub koordynacja odnośnych zadań;
- rejestracja wniosków i ich kodowanie w systemie monitorowania;
- koordynacja wdrażania instrumentów dla mikroprojektów;
- generowanie arkuszy ocen projektów we współpracy z odnośnymi organami, jako podstawy decyzji Komitetu Sterującego;
- promocja programu, dystrybucja formularzy wniosków o dofinansowanie oraz formularzy ocen projektów;
- przygotowywanie podstawowej wspólnej bazy danych systemu informacyjnego;
- zarządzanie kontraktowaniem usług uzupełniających (tłumaczenia, publikacje);
- przygotowywanie roboczych wersji raportów rocznych.

---

## **2.5 Instytucje Pośredniczące**

---

### **Republika Czeska**

**Instytucje Pośredniczące poziomu I** – sekretariaty rad regionów z siedzibą w urzędach regionów

---

### **Polska**

**Instytucje Pośredniczące** – urzędy wojewódzkie woj. dolnośląskiego, opolskiego i śląskiego

---

---

**Zakres odpowiedzialności:**

- prowadzenie konsultacji w sprawie wniosków o dofinansowanie zanim zostaną one wysłane do Wspólnego Sekretariatu Technicznego;
- zawieranie umów dotacji odnoszących się do współfinansowania z budżetów regionalnych
- składanie (tworzenie) raportów wymaganych dla systemu monitorowania;
- PR na szczeblu regionalnym.

---

**Instytucje Pośredniczące szczebla II – Centrum ds. Rozwoju Regionalnego Republiki Czeskiej**

---

**Zakres odpowiedzialności:**

- system kontroli 1-go poziomu (stopnia);
- przygotowywanie i sporządzanie umów dotacji z beneficjentami z Republiki Czeskiej, dotyczących środków z funduszu EFRR i zapewnienie (poświadczenie) podpisania tych umów przez Instytucję Zarządzającą;
- sprawdzanie wniosków beneficjentów końcowych pod względem ich treści i zgodności z załączoną dokumentacją księgową przed złożeniem tych wniosków do Instytucji Zarządzającej;
- sporządzanie zestawień kosztów.

---

**Zakres odpowiedzialności:**

- zawieranie umów z beneficjentami z Polski, zarządzanie przekazywaniem środków do beneficjentów;
- zatwierdzanie wniosków beneficjentów o wypłatę środków pomocowych;
- zarządzanie regionalnym systemem informacji finansowych i statystycznych dotyczących projektów realizowanych w danym regionie i przekazywanie odnośnych danych do krajowej instytucji i do Instytucji Subpłatniczej;
- uczestnictwo w pracach Komitetu Monitorującego;
- przygotowywanie kwartalnych, rocznych oraz końcowego raportu w sprawie monitorowania, w oparciu o odnośne raporty beneficjentów i składanie ich do instytucji krajowej w punktach info/kontakt krajowej instytucji ds. programu (odpowiedniki Wspólnego Sekretariatu Technicznego oraz Instytucji Pośredniczących szczebla I w Republice Czeskiej) – mających swoje siedziby w regionach objętych programem INTERREG IIIA (po jednym punkcie w każdym regionie).

---

Współfinansowane przez marszałków województw i ze środków pomocy technicznej przy wdrażaniu programu, zgodnie z pkt 1.2.4 „Informatora”. Środki z funduszu pomocy technicznej przy wdrażaniu programu, przewidziane na finansowanie punktów informacyjnych, zostaną rozdzielone między trzy takie punkty z siedzibą w urzędach marszałkowskich, na równej zasadzie, ponieważ program ten nie należy do programów obejmujących przyległe do siebie regiony (*region-to-region*), ale dotyczy trzech regionów położonych wzdłuż bardzo długiej linii granicznej. Rozwiązanie to ma na celu ułatwić dostęp potencjalnych beneficjentów do informacji i pomóc im w przygotowaniu odnośnych wniosków. Kolejną przyczyną przemawiającą za istnieniem punktów informacyjnych jest fakt, iż program INTERREG jest nową inicjatywą na tym terenie i wymaga większej reklamy odnośnie do działań prowadzonych na szczeblu lokalnym, przy czym konieczna może być także większa pomoc dla projektodawców w porównaniu z podobnymi

---

---

programami dla obszarów przygranicznych państw członkowskich o długim stażu w UE. Aktywny udział urzędów marszałkowskich w przygotowywaniu wniosków o dofinansowanie pomoże także uniknąć pokrywania się działań w ramach programów realizujących Cel 1 oraz INTERREG IIIA.

**Główny zakres odpowiedzialności:**

- pomoc dla potencjalnych projektodawców poprzez zapewnienie informacji i usług doradczych;
- prowadzenie konsultacji dotyczących wniosków o dofinansowanie przed wysłaniem takich wniosków do Wspólnego Sekretariatu Technicznego
- współpraca ze Wspólnym Sekretariatem Techniczny w zakresie promocji programu i jego reklamy (tworzenia wizerunku publicznego);
- dystrybucja formularzy wniosków.

---

## **2.6 Komitet Monitorujący**

Komitet Monitorujący będzie nadzorował program INTERREG IIIA dla pogranicza czesko-polskiego. Zostanie powołany w porozumieniu z Instytucją Zarządzającą po konsultacjach z partnerami czeskimi i polskimi na szczeblu krajowym i regionalnym/lokalnym. Komitet zostanie powołany w terminie nie przekraczającym trzech miesięcy od daty decyzji o przyznaniu środków.

Komitet działa z upoważnienia Republiki Czeskiej i Polski zgodnie z obowiązującymi w nich systemami prawnymi, stosownie do których opracuje własny regulamin

W skład Komitetu Monitorującego wejdą przedstawiciele ministerstw czeskich i polskich, czeskich Instytucji Pośredniczących szczebla II (Centrum ds. Rozwoju Regionalnego), polskich urzędów wojewódzkich, władz regionów oraz partnerów społecznych i ekonomicznych z obszaru pogranicza czesko-polskiego, włącznie z przedstawicielami organizacji pozarządowych. Przedstawiciel Komisji będzie członkiem Komitetu Monitorującego wyposażonym w funkcje doradcze. Przewodniczącym Komitetu Monitorującego będzie przedstawiciel czeskiej lub polskiej instytucji krajowej ds. programu (lub Instytucji Zarządzającej). Zmiany na stanowisku przewodniczącego Komitetu Monitorującego, jako przedstawiciela strony czeskiej lub polskiej, będą następowały w regularnych odstępach rocznych. Na etapie tworzenia Komitetu Monitorującego będzie uwzględnione utrzymanie równowagi w sferze równych praw mężczyzn i kobiet oraz reprezentacji stron dysponujących wiedzą w kwestiach środowiskowych.

Do głównych zadań Komitetu Monitorującego będzie należeć:

- potwierdzenie i uzgodnienie dokumentu Uzupełnienia do programu;

- rozpatrzenie i zatwierdzenie kryteriów do stosowania w procesie wyboru projektów w celu ustalenia transgranicznego lub ponadnarodowego charakteru operacji objętych programem;
- przeprowadzanie okresowych ocen stopnia zaawansowania w realizacji poszczególnych celów programu i badanie wyników w zakresie wykonania (osiągnięcia celów przyjętych dla poszczególnych działań);
- rozpatrywanie i zatwierdzanie rocznych raportów zarządczych oraz raportu końcowego zanim zostaną one wysłane do Komisji;
- rozpatrywanie i zatwierdzanie każdej propozycji zmiany do decyzji Komisji w sprawie przydziału środków pomocy finansowej, zwłaszcza w celu poprawy zarządzania programem w kategoriach jego administracji i finansów;
- zatwierdzanie zakresu zadań ramowych Wspólnego Sekretariatu Technicznego;
- zatwierdzanie operacji finansowanych ze środków pomocy technicznej przy wdrażaniu programu.

## **2.7 Komitet Sterujący**

Podczas gdy Komitet Monitorujący można uznać za organ strategiczny programu, Komitet Sterujący jest raczej organem operacyjnym, nadzorowanym przez Komitet Monitorujący.

W skład Komitetu Strategicznego wejdą przedstawiciele czeskich i polskich euroregionów, władz regionalnych, partnerów społecznych i gospodarczych z obszaru czesko-polskiego pogranicza oraz pewnych organów krajowych, jakkolwiek władze krajowe będą tu zaangażowane w mniejszym stopniu niż w przypadku Komitetu Monitorującego. Przedstawiciel Komisji może uczestniczyć w pracach Komitetu Monitorującego w charakterze obserwatora. Regulamin Komitetu Sterującego będzie zatwierdzany przez Komitet Monitorujący.

Głównym zadaniem Komitetu Sterującego jest wspólne wybieranie i zatwierdzanie projektów oraz monitorowanie ich wykonania. Projekty muszą być wybierane za zgodą wszystkich członków z prawem głosu. W sytuacji, gdy niemożliwe jest porozumienie między członkami uprawnionymi do głosowania, projekt nie zostanie zatwierdzony do finansowania. Procedura wyboru projektów i odnośne kryteria zostaną przedstawione w ogólnym zarysie w niniejszym programie i w Uzupełnieniu do programu.

W odniesieniu do mikroprojektów każdy czesko-polski euroregion odpowiedzialny za prowadzenie danego mikroprojektu będzie posiadał własny Komitet Sterujący Mikroprojektem, działający na tej samej podstawie i zasadach, jak przedstawione powyżej. Struktura tego typu odpowiada specyfice sytuacji na czesko-polskim pograniczu:

- długości linii granicznej, skutkująca koniecznością zapewnienia równego rozdzielania mikroprojektów między regiony wzdłuż całej granicy;
- już obecnie sygnalizowanemu faktowi znacznego zainteresowania potencjalnych projektodawców finansowaniem w ramach instrumentu obsługi finansowej mikroprojektów, skutkującego potencjalnymi problemami w zarządzaniu taką liczbą projektów przez jeden organ odpowiedzialny zarówno za projekty INTERREG IIIA będące realizacją głównych założeń polityki wspólnotowej w odnośnym zakresie i za mikroprojekty na etapach ich wyboru i monitorowania.

## **3 Wdrażanie programu**

### **3.1 System monitorowania programu**

Program będzie monitorowany w ramach czeskiego Systemu Monitorowania Funduszy Strukturalnych (SMFS), który jest systemem monitorowania pomocy finansowej UE w Republice Czeskiej. SMFS obejmie wszystkie etapy: od złożenia wniosku o dofinansowanie na pierwszym

szczegółu procedury do etapu kontaktów z Komisją Europejską. System ten umożliwi jednocześnie bezpośrednie kontakty między odnośnymi ministerstwami i zapewni bezpieczny dostęp użytkownikom zewnętrznym.

Podstawowe informacje o projektach złożonych w ramach programu INTERREG IIIA zostaną wprowadzone do systemu na poziomie MONIT przez czeskie instytucje pośredniczące oraz do systemu informacyjnego IT(SIMIK) przez polskie instytucje pośredniczące. Zapewnione zostanie przesyłanie danych z polskiego systemu IT(SIMIK) do czeskiego SMFS. Program będzie monitorowany z wykorzystaniem wskaźników przedstawionych w niniejszym programie oraz w Uzupełnieniu do programu.

Zważywszy, że system, może korzystać ze standardowego protokołu XML, będzie kompatybilny z innymi systemami informacyjnymi używanymi w sektorze publicznym i mającymi związek z monitorowaniem pomocy finansowej UE, w tym także z systemem informacyjnym Instytucji Pośredniczących i regionów, o ile będą one dysponowały własnym systemem informacyjnym.

### **3.2 Informacja, reklama) i doradztwo**

Zakres odpowiedzialności Instytucji Zarządzającej obejmuje informowanie i tworzenie wizerunku publicznego w odniesieniu do programu INTERREG IIIA na pograniczu czesko-polskim. Organem realizującym te zadania w imieniu Instytucji Zarządzającej będzie Wspólny Sekretariat, którego funkcją będzie zapewnienie możliwie najszerszego uczestnictwa w programie organizacji spełniających odnośne kryteria poprzez organizowanie imprez i kampanii promocyjnych.

Dodatkowe szczegóły zostaną zawarte w planie komunikowania się i wprowadzone do Uzupełnienia do programu zgodnie z Rozporządzeniem UE nr 1159/2000. Wyniki ewaluacji, włącznie z ewaluacją *ex-ante*, będą udostępniane publicznie na wniosek.

### **3.3 System ewaluacji programu**

W trakcie przygotowywania programu przeprowadzono jego ewaluację *ex-ante*, a wnioski zawarto w dokumencie programowym (patrz: Załącznik nr 3). Ewaluacja *ex-ante* zostanie przeprowadzona przez niezależnego eksperta i obejmie wykorzystanie środków oraz skuteczność i efektywność udzielonej pomocy, jak też jej oddziaływanie. Zgodnie z Rozporządzeniem (WE) nr 1260/1999 ewaluacja *ex-post* wchodzi w zakres odpowiedzialności Komisji, współpracującej pod tym względem z odnośnymi państwami członkowskimi i z Instytucją Zarządzającą.

Odrębny departament w strukturze Instytucji Zarządzającej zapewni systemy zarządzania i monitorowania odpowiadające wymaganiom dotyczącym kontroli finansowej zgodnie z Rozporządzeniem (WE) nr 439/2001

### **3.4 Zgodność z innymi politykami wspólnotowymi**

Dla zapewnienia zgodności z Traktatem, realizacja programu będzie oparta na następujących założeniach polityki Wspólnoty Europejskiej:

Każda pomoc udzielona w ramach niniejszego programu będzie zgodna z postanowieniami określonymi w jednym z rozporządzeń Komisji przyjętym na mocy Rozporządzenia Rady (WE) nr 994/98 z dnia 7 maja 1998 r. dotyczącego stosowania art. 92 i 93 Traktatu ustanawiającego Wspólnotę Europejską do niektórych kategorii horyzontalnej pomocy państwa (DzUWE nr L 142, z 14.5.1998 r., str. 8). Zasada *de minimis* przyjęta przez WE będzie przestrzegana zgodnie z Rozporządzeniem (WE) nr 69/2001, z wyłączeniami grupowymi w odniesieniu do pomocy dla

małych i średnich przedsiębiorstw zgodnie z Rozporządzeniem (WE) nr 70/2001, pomocy określonej szczegółowo w Rozporządzeniu (WE) nr 994/1998, pomocy szkoleniowej określonej szczegółowo w Rozporządzeniu (WE) nr 68/2001 oraz pomocy państwa w zakresie zatrudnienia określonej w Rozporządzeniu (WE) nr 2204/2002. Zasadniczo nie przewiduje się pomocy wychodzącej poza te ramy. W takich przypadkach wymagana jest indywidualna notyfikacja, zatwierdzenie przez Komisję Europejską i rejestracja.

- Przyznawanie kontraktów publicznych. Czeskie i polskie przepisy legislacyjne, które mają być zastosowane w odniesieniu do programu INTERREG IIIA, odzwierciedlają wymagania UE dotyczące przejrzystości zamówień publicznych dla wyeliminowania jakiegokolwiek potencjalnej dyskryminacji, a także zastrzeżenia warunków wstępnych dla racjonalnego wykorzystywania środków z Funduszy Strukturalnych.

- Przepisy dotyczące zamówień publicznych powinny jednocześnie być zgodne z Traktatem i z odnośnymi dyrektywami, np. Dyrektywą dotyczącą kontraktów na usługi publiczne nr 92/50/EWG, Dyrektywą dotyczącą kontraktów na dostawy publiczne nr 93/36/EWG, Dyrektywą dotyczącą kontraktów na roboty publiczne nr 93/37/EWG, Dyrektywą dotyczącą zamówień publicznych ogłaszanych przez przedsiębiorstwa użyteczności publicznej nr 93/38/EWG, Dyrektywą nr 98/4/WE i Dyrektywą nr 97/52/EWG. Przepisy dotyczące zamówień publicznych będą stosowane w Republice Czeskiej od 1 maja 2004 r.

(we wcześniejszej wersji zamiast EWG jest EEC atam gdzie WE jest EC)

- Ocena oddziaływania na środowisko projektów z zakresu infrastruktury będzie wymagana zgodnie z Dyrektywą nr 85/337/EWG zmienioną Dyrektywą nr 97/11/WE(EEC), jako wypełnienie wszystkich zobowiązań wynikających z Dyrektywy Siedliskowej i Dyrektywy Ptasiej. Program INTERREG IIIA dotyczący pogranicza czesko-polskiego będzie zgodny z założeniami polityki UE w zakresie ochrony środowiska i z odnośnymi dyrektywami. Dotyczy to w szczególności Dyrektywy 94/43/EWG (tzw. Siedliskowej) i 79/409/EWG (tzw. Ptasiej) odnoszących się do programu Natura 2000. Ocena oddziaływania projektów inwestycyjnych na środowisko będzie przeprowadzana zgodnie z dyrektywami nr 85/337/EWG i nr 97/11/EWG. Projekty dotyczące utylizacji odpadów i oczyszczania ścieków powinny być zgodne z Dyrektywą nr 75/442/EWG (dotyczącą odpadów) i Dyrektywą nr 91/271/EWG (dotyczącą oczyszczania ścieków komunalnych).

(we wcześniejszej wersji zamiast EWG jest EEC atam gdzie WE jest EC)

- Eliminacja nierówności i promocja równości szans dla mężczyzn i kobiet. To założenie polityki wspólnotowej powinno być stosowane horyzontalnie w odniesieniu do wszystkich elementów programu. Głównym narzędziem usuwania nierówności w zakresie szans mężczyzn i kobiet jest stworzenie dostatecznej liczby miejsc pracy oraz zwiększenie elastyczności rynku pracy, dostępności różnych form zatrudnienia oraz ich różnorodności. Zgodnie z Rozporządzeniem U(WE) nr 438/2001 (Załącznik(aneks) nr 4, pole nr 39), dane dotyczące wpływu na sytuację w zakresie równości szans zostaną przedstawione sumarycznie w informacjach dotyczących realizowanych operacji, do udostępnienia Komisji na żądanie dla celów dokumentacji oraz inspekcji w terenie.

Organem odpowiedzialnym za kontrolę przestrzegania powyższych założeń polityki oraz innych programów (patrz także: pkt 1.1.4), a także za niedopuszczenie do podwójnego finansowania, jest instytucja zarządzająca (Ministerstwo ds. Rozwoju Regionalnego Republiki Czeskiej). Ministerstwo to jest jednocześnie odpowiedzialne za zarządzanie Celem nr 1 funduszy strukturalnych, co oznacza, iż dysponuje bezpośrednimi danymi z przeglądów sytuacji w zakresie finansowania w ramach funduszy strukturalnych na terytorium Republiki Czeskiej. Ministerstwo to będzie prowadziło regularne konsultacje z jego odpowiednikiem po stronie polskiej (Ministerstwem Rozwoju Regionalnego) dla zapewnienia przestrzegania

obowiązujących przepisów i zapobiegania każdej potencjalnej sytuacji podwójnego finansowania po obu stronach granicy.

## **4. Wdrażanie na szczeblu projektu**

### **4.1 Składanie wniosków o dofinansowanie**

Zgłoszenia projektów przyjmowane będą w systemie otwartym. Wnioski o dofinansowanie będą składane, po konsultacji z Instytucjami Pośredniczącymi, bezpośrednio do Wspólnego Sekretariatu Technicznego, który dokona ich rejestracji w systemie monitorowania i nada im odnośny kod. W przypadku mikroprojektów wnioski o dofinansowanie będą składane do odnośnego euroregionu. System ten jest przedstawiony także w Załączniku nr 4.

### **4.2 Wybór wniosków o dofinansowanie**

Ocenę wniosków o dofinansowanie przy uwzględnieniu kluczowych kryteriów w tym względzie, a także szczególnych kryteriów wyboru przedstawionych w zarysie w dokumencie Uzupelnienia do programu, przeprowadza Wspólny Sekretariat Techniczny, przy pomocy odnośnych organów szczebla regionalnego (czeskich urzędów regionalnych, polskich urzędów marszałkowskich) oraz ekspertów.

Kluczowe kryteria w tym względzie:

- wszystkie projekty muszą posiadać znaczenie transgraniczne
- operacje podejmowane w ramach projektu powinny wiązać się z działaniami i celami określonymi w programie i w uzupełnieniu do programu,
- należy zapewnić odpowiedni poziom współfinansowania,
- spójność z założeniami strategii i polityki na szczeblu krajowym i regionalnym,
- przestrzeganie założeń polityki wspólnotowej (np. w zakresie ochrony konkurencji, ochrony środowiska oraz promocji równych szans dla mężczyzn i kobiet) oraz komplementarności w stosunku do innych programów UE (zapobieganie podwójnemu finansowaniu),
- wkład w rozwój społeczno-ekonomiczny obszaru przygranicznego

Organy szczebla regionalnego oceniają także zgodność wniosków z koncepcjami rozwoju regionalnego i uczestniczą w sporządzaniu wspólnych raportów w sprawie ewaluacji, składanych do zatwierdzenia Komitetowi Monitorującemu (KS?). Członkowie Komitetu Monitorującego (KS?) uzyskują pełne informacje o wszystkich wnioskach. Organy szczebla regionalnego muszą także potwierdzić dostępność współfinansowania ze środków regionalnych dla wszystkich projektów, których dotyczą wnioski o dofinansowanie. Współfinansowanie z budżetu państwa potwierdzają organy władzy państwowej właściwe dla poszczególnych pozycji budżetu.

W przypadku projektów wspólnych możliwe jest złożenie wniosku na jednym formularzu przez Partnera Wiodącego lub przygotowanie dwóch wniosków: jednego dla czeskiej i jednego dla polskiej strony projektu. Projekty będą realizowane zgodnie z przepisami prawnymi obowiązującymi w Republice Czeskiej i w Polsce; gdzie będzie to możliwe, należy stosować zasadę Partnera Wiodącego.

Celem wyżej opisanego procesu jest całościowa ewaluacja wniosków o dofinansowanie i podjęcie na ich podstawie decyzji, które z projektów odpowiadają technicznym wymaganiom jakościowym i są zgodne z priorytetami przedstawionymi w ogólnym zarysie w niniejszym programie i w koncepcjach rozwoju regionalnego.



Każdy wniosek o współfinansowanie projektu będzie oceniony w oparciu o kryteria INTERREG IIIA oraz kryteria określone szczegółowo w dokumencie uzupełniającym do Programu.

### **4.3 Decyzje w sprawie współfinansowania**

Na podstawie decyzji Komitetu Sterującego Wspólny Sekretariat Techniczny poinformuje składającego wniosek o decyzji w sprawie współfinansowania. W Republice Czeskiej umowa dotacji będzie podpisywana przez Instytucję Zarządzającą i przez beneficjenta końcowego. W Polsce umowa taka będzie podpisywana przez odnośnego wojewodę działającego w imieniu organu krajowego i przez beneficjenta końcowego.

Umowa o dotację jest prawnie wiążącym dokumentem, który musi spełniać formalne kryteria i zawierać możliwe do zweryfikowania informacje dotyczące:

- beneficjenta końcowego;
- charakteru projektu i jego treści;
- szczegółowych warunków finansowych.

### **4.4 System monitorowania projektu**

Beneficjenci końcowi odpowiedzialni są za realizację projektu. Składają oni raporty okresowe i raport końcowy oraz sprawozdania finansowe odnośnej (do) Instytucji Pośredniczącej.

Instytucja Pośrednicząca gromadzi, koduje i kontroluje wszystkie raporty, sprawozdania finansowe, faktury, dokumenty i wnioski o wypłatę środków pomocowych. Wyniki tych kontroli dostępne są także organom współfinansującym na szczeblu centralnym i/lub regionalnym.

Wśród organizacji pełniących funkcje Instytucji Pośredniczących specjalną uwagę należy zwrócić na podział zakresów odpowiedzialności: zarówno między osoby fizyczne, jak i – gdzie będzie to możliwe – między organizacje, dla uniknięcia potencjalnego konfliktu interesów.

W oparciu o skontrolowane raporty i wnioski o zwrot poniesionych kosztów, z załączonymi fakturami i innymi dokumentami księgowymi, Instytucja Pośrednicząca prześle skontrolowaną dokumentację do Instytucji Zarządzającej/odpowiadającej jej instytucji polskiej ds. programu, która następnie udzieli Instytucji Płatniczej/Subsydiarnej Instytucji Płatniczej polecenie wypłaty odnośnych kwot środków pomocowych. Instytucja Pośrednicząca zarejestruje tę informację w systemie monitorowania, włącznie z przypadkami wymagającymi zwrotu nienależnie wypłaconych środków pomocowych do Instytucji Płatniczej.

Raporty końcowe należy składać do Instytucji Pośredniczącej po zakończeniu projektu. Po sprawdzeniu odnośnych raportów Instytucja Pośrednicząca wystąpi o wypłacenie beneficjentowi końcowemu przyznanych mu środków pomocowych.

## **5. Finansowa obsługa programu i kontrola (Wdrażanie finansowe i kontrola)**

### **5.1 Pojedynczy rachunek bankowy**

Instytucja Płatnicza (Ministerstwo Finansów Republiki Czeskiej) otworzy rachunek bankowy w Narodowym Banku Czeskim dla przelewów środków z Komisji Europejskiej. Numer

tego rachunku bankowego zostanie podany w Uzupelnieniu do programu. Z rachunku, o którym mowa, realizowane będą przelewy na rachunek Subsidiarnej Instytucji Płatniczej, otwarty przez polskie Ministerstwo Finansów, a także na rachunek Jednostki Płatniczej (rachunek, którego posiadaczem będzie czeskie Ministerstwo Finansów). Jednostka Płatnicza funkcjonująca w strukturze Ministerstwa ds. Rozwoju Regionalnego (Republika Czeska) będzie miała prawo dysponowania przekazywaniem odnośnych środków beneficjentom końcowym po stronie czeskiej. Wypłaty z rachunku Subsidiarnej Instytucji Płatniczej będą następnie przekazywane beneficjentom końcowym po stronie polskiej za pośrednictwem Instytucji Pośredniczących (urzędów wojewódzkich) w Polsce. W sytuacjach, gdy prawnie dozwolone jest stosowanie zasady Partnera Wiodącego, środki pomocowe przekazywane będą na rachunek Partnera Wiodącego, który następnie dokona dalszego przelewu odnośnych kwot na rachunki partnerów w ramach projektu.

## 5.2 Wnioski o płatności oraz prognozy

Instytucja Płatnicza (Departament Funduszu Krajowego w ramach Ministerstwa Finansów) będzie składała do Komisji Europejskiej wnioski o płatności w odniesieniu do całego programu. Wypłata środków pomocowych przez Komisję może przybrać formę płatności zaliczkowych, płatności okresowych oraz płatności salda końcowego. Wnioski o płatności okresowe będą składane trzy razy do roku.

W oparciu o art. 32 paragraf 7 Rozporządzenia (WE) nr 1260/1999 Instytucja Płatnicza będzie składała Komisji Europejskiej, w terminie do 30 kwietnia każdego roku, zaktualizowane prognozy wypłat środków pomocowych na rok bieżący i kolejny. Prognozy te będą kompilacją szacunków sporządzonych przez Instytucję Zarządzającą i Instytucję Subpłatniczą

## 5.3 Obsługa finansowa (finansowe wdrażanie) na poziomie projektu

Sprawozdanie z przepływów finansowych zawiera Załącznik nr 4 (wdrażanie projektów)

## 5.4 Kontrola finansowa

Kontrola finansowa będzie realizowana zgodnie z art. 38 Rozporządzenia Rady nr 1260/1999 i Rozporządzenia Komisji nr 438/2001 oraz z odnośnymi regulacjami krajowymi.

Zgodnie z Rozporządzeniem nr 1260/1999 i Rozporządzeniem nr 438/2001 Ministerstwo ds. Rozwoju Regionalnego, pełniące funkcje Instytucji Zarządzającej, wspólnie z Ministerstwem Rozwoju Regionalnego, pełniącym funkcje jego odpowiednika po stronie polskiej, ponoszą pełną odpowiedzialność za prawidłowe wykorzystanie środków zapewnionych przez Komisję Europejską na realizację programu INTERREG IIIA, co dotyczy także monitoringu finansowego.

Kontrola finansowa środków przeznaczonych na program INTERREG IIIA prowadzona jest przez następujące instytucje:

1) Pierwszy poziom kontroli, zgodnie z art. 4 Rozporządzenia Komisji nr 438/2001:

<b>Republika Czeska</b>	<b>Polska</b>
Instytucja Pośrednicząca szczebla II: Centrum ds. Rozwoju Regionalnego	Instytucja krajowa ds. programu: Ministerstwo Rozwoju Regionalnego

2) Drugi poziom kontroli zgodnie z art. art. 10-12 Rozporządzenia Komisji nr 438/2001:

---

<b>Republika Czeska</b>	<b>Polska</b>
Ministerstwo ds. Rozwoju Regionalnego Republiki Czeskiej Jednostka ds. Inspekcji Projektów	Ministerstwo Finansów Rzeczypospolitej Polskiej Biuro Międzynarodowych Relacji Skarbowych

---

3) Zamykanie pomocy finansowej zgodnie z art. 15 Rozporządzenia Komisji nr 438/2001:

---

<b>Republika Czeska</b>	<b>Polska</b>
Ministerstwo Finansów Republiki Czeskiej Centralna Jednostka Harmonizacyjna ds. Kontroli Finansowej	Ministerstwo Finansów Rzeczypospolitej Polskiej Biuro ds. Certyfikacji i Poświadczeń Środków z Unii Europejskiej ?

---

Uproszczony schemat kontroli finansowej: patrz Załącznik nr 7

Dane szczegółowe dotyczące kontroli finansowej zostaną zawarte w odrębnym dokumencie.

## Załącznik nr 1

### Wybrane dane statystyczne, Republika Czeska

Tabela: Podstawowa charakterystyka czeskiej strony granicy czesko-polskiej (stan na 31.12.2001)

Region administracyjny	Obszar (km <sup>2</sup> )	Ludność	Gęstość zaludnienia (na 1 km <sup>2</sup> )
Liberecký	3 163	427 396	135
Královéhradecký	4 758	549 329	115
Pardubický	4 519	507 176	112
Olomoucký	5 140	638 374	124
Moravskoslezský	5 554	1 265 912	228
<b>Razem</b>	<b>23134</b>	<b>3 388 187</b>	<b>146</b>
Republika Czeska	78 866	10 206 436	129

Tabela: Liczba mieszkańców w czeskiej części obszaru objętego badaniem (SLBD, 2001 r.)

Region administracyjny	Ludność (stan na 1/3/2001)	% udziału w całości RCz
Liberecký	428 184	4,19
Královéhradecký	550 724	5,38
Pardubický	508 281	4,97
Olomoucký	639 369	6,25
Moravskoslezský	1 269 467	12,41
<b>Republika Czeska</b>	<b>10 230 060</b>	<b>100,00</b>

Tabela: Rynek pracy po czeskiej stronie granicy czesko-polskiej (stan na 31.12.2001)

Region	Liczba podań o pracę	Liczba ogłoszeń o pracy	Liczba aplikantów/1 ogłoszenie o pracy	Zarejestrowane wskaźniki bezrobocia
Liberecký	15 987	2 677	6	7,35
Královéhradecký	17 433	3 950	4	6,32
Pardubický	19 911	2 729	7	7,93
Olomoucký	37 215	3 264	11	11,78
Moravskoslezský	94 226	2 566	37	15,11
<b>Obszar objęty badaniem</b>	<b>184 772</b>	<b>15 186</b>	<b>12</b>	<b>x</b>
Republika Czeska	461 923	52 084	9	8,9

Tabela: Produkt krajowy brutto wg regionu w 2000 r.

Region administracyjny	Ludność (w tys.)	Produkt krajowy brutto (PKB)		
		mld CZK	% udziału w regionie	Tys. CZK/1 mieszkańca
Liberecký	427	127,9	3,5	299,5
Královéhradecký	549	171,7	4,7	312,7
Pardubický	507	153,4	4,2	302,6
Olomoucký	638	175,4	4,8	274,9
Moravskoslezský	1 266	379,9	10,4	300,1

<b>Obszar objęty badaniem - razem</b>	<b>3 388</b>	<b>1008,3</b>	<b>27,6</b>	<b>297,6</b>
Republika Czeska	10 206	3653,3	100,0	358,0

**Tabela: Parki krajowe, chronione obszary krajobrazowe (CHKO)**

<b>Obszar chroniony (nazwa)</b>	<b>Rok ustanowienia</b>	<b>Powierzchnia (ha)</b>	<b>Lokalizacja (region administracyjny)</b>
<b><i>Park Narodowy</i></b>			
Krkonošský NP	1963	36 300	7 459
<b><i>Chronione Obszary Krajobrazowe (CHKO)</i></b>			
CHKO Beskydy	1973	116 000	Zlínský, Moravskoslezský
CHKO Broumovsko	1991	41 000	Královéhradecký
CHKO České středohoří	1976	107 000	Ústecký, Liberecký
CHKO Český ráj	1955	12 500	Královéhradecký, Středočeský, Liberecký
CHKO Jeseníky	1969	74 000	Moravskoslezský, Olomoucký
CHKO Jizerské hory	1967	35 000	Liberecký
CHKO Kokořínsko	1976	27 000	Středočeský, Ústecký, Liberecký
CHKO Litovelské Pomoraví	1990	9 600	Olomoucký
CHKO Lužické hory	1976	35 000	Ústecký, Liberecký
CHKO Orlické hory	1969	20 000	Královéhradecký, Pardubický
CHKO Poodří	1991	8 150	Moravskoslezský

## Załącznik nr 2

POLSKA – WYBRANE DANE NA POZIOMIE NUTS III W 2001 r., POLSKA						
Pozycja	NUTS III					
	jeleniogórsko - wałbrzyski	opolski	rybnicko - jastrzębski	bielsko -białski	Obszar objęty programem - część PI	Polska
Obszar (km <sup>2</sup> )	10371	9412	1354	2352	23489	312685
Ludność, razem:	1383542	1080505	663499	650512	3778058	38632500
w wieku przedprodukcyjnym	21,8%	22,4%	23,4%	23,4%	-	23,2%
w wieku produkcyjnym	62,7%	62,7%	64%	62%	-	61,9%
w wieku poprodukcyjnym	15,5%	14,9%	12,6%	14,6%	-	14,9%
Gęstość zaludnienia na 1 km <sup>2</sup>	133	115	490	277	161	124
Przyrost naturalny na 1000 mieszkańców	- 1,2	- 0,2	1,2	0,5	-	0,1
Migracja netto na 1000 mieszkańców	- 1,8	- 3,5	-2,8	1,5	-	-0,4
Osoby zarejestrowane jako bezrobotne, w tys.	151,5	78,6	37,2	38,0	305,3	3115,1
w tym: kobiety	78,1	43,2	22,5	20,0	163,8	1642,1
Wskaźnik bezrobocia*	27,4%	18,2%	13,9%			17,5%
Osoby długotrwale bezrobotne (ponad 1 rok) - % całości	46,5	46,8	41,6	40,71	-	48,4
Zatrudnienie -						
- razem	316345	292651	169391	196060	974447	12155170
- w rolnictwie, myślistwie, rybołówstwie	24,8%	35,7%	19,1%	27,5%	-	29,3%
- w przemyśle i budownictwie	37,7%	27,1%	55,52%	43,3%	-	25,2%
Podmioty zarejestrowane w Krajowym Rejestrze Urzędowym Podmiotów Gospodarki Narodowej, REGON	25415	19818	8497	13279	67009	725413
PKB <i>per capita</i> , 2000 r.*	14231	15146	18364		-	17725
Ścieki przemysłowe i komunalne odprowadzane do wód powierzchniowych lub do gleby (hm <sup>3</sup> )	87,3	71,8	37,6	30,7	227,4	2402,4
- oczyszczone - % całości	94,2	95,6	84,3	92,3		89,9
Odpady (bez odpadów komunalnych) wytworzone w ciągu roku – w tys. ton	3405,9	2328,3	11557,0	743,1	18034,3	123810,0
Obszary prawnie chronione o unikalnej wartości środowiska naturalnego - % terytorium całego państwa	20,9	27,1	38,5	39,5	-	33,1
Placówki turystycznej bazy noclegowej	712	101	25	277	1115	7613
Liczba miejsc noclegowych w turystyce	43398	7399	1620	20907	73324	629984
Tereny rolnicze - % terytorium całego państwa	55,1	61,6	56,4	42,1	-	58,8
Obszary leśne - %	32,5	26,2	22,3	41,3	-	28,4

\* Dane dla wcześniejszego obszaru NUTS III: regionu południowośląskiego

**EWALUACJA *EX-ANTE***

**PROGRAM INICJATYWY WSPÓLNOTOWEJ**

**INTERREG III A**

**REPUBLIKA CZESKA - POLSKA**

**OPRACOWANIE:**

Doc. RNDr. René Wokoun, CSc.

Ing. Zdeněk Lukáš, PhD.

Akademia Ekonomiczna, Wydział Stosunków Międzynarodowych, Praga

Wrzesień 2003 r.

## SPIS TREŚCI

1. Wprowadzenie
2. Część analityczna
  - a. Analiza socjoekonomiczna
  - b. Analiza wcześniejszych rezultatów i doświadczeń
  - c. Analiza SWOT
3. Strategia Programu
4. Wskaźniki
5. Plan finansowania
6. Wdrożenie
7. Wniosek



## 1. Wprowadzenie

Ewaluacja *ex-ante* Programu Inicjatywy Wspólnotowej INTERREG IIIA została sporządzona zgodnie z wymaganiami Komisji Europejskiej dotyczącymi przygotowywania dokumentów programowych. Obejmuje to w szczególności następujące dokumenty:

- Ewaluacja *ex ante* i wskaźniki dla INTERREG (komponentu A i B), nowy okres programowania 2000-2006 r.: robocza wersja dokumentów metodologicznych, Dokument Roboczy nr 7 (październik 2001 r.);
- Rozporządzenie Rady (WE) nr 1260/99 ustanawiające przepisy ogólne w sprawie funduszy strukturalnych, w szczególności art. 41 tego rozporządzenia określający cel, zakres stosowania i zawartość merytoryczną ewaluacji *ex-ante* i art. 18.2 tego rozporządzenia określający zawartość merytoryczną dokumentów programowych;
- Rozporządzenie Komisji (WE) nr 438/2001, ustanawiające szczegółowe zasady wykonywania rozporządzenia Rady (WE) nr 1260/1999 dotyczącego zarządzania i systemów kontroli pomocy udzielonej w ramach funduszy strukturalnych;
- Seria wydawnicza MEANS, Tom I: Ewaluacja programów społeczno-gospodarczych: konstruowanie oceny i zarządzanie oceną, WE 1999 r.;
- Seria wydawnicza MEANS, Tom II: Ewaluacja programów społeczno-gospodarczych: Wybór wskaźników do zastosowania w monitoringu i ewaluacji, WE 1999;
- Seria wydawnicza MEANS, Tom III: Ewaluacja programów społeczno-gospodarczych: Główne techniki i narzędzia ewaluacji, WE 1999;
- Seria wydawnicza MEANS, Tom IV: Ewaluacja programów społeczno-gospodarczych: Rozwiązania techniczne dotyczące prowadzenia ewaluacji w ramach partnerstwa, WE 1999;
- Seria wydawnicza MEANS, Tom V: Ewaluacja programów społeczno-gospodarczych: przekrojowa ocena oddziaływania na środowisko, sferę zatrudnienia i inne sektory, których dotyczą przyjęte priorytety działania, WE 1999;
- Seria wydawnicza MEANS, Tom VI: Ewaluacja programów społeczno-gospodarczych: Glosariusz 300 pojęć i terminów technicznych, WE 1999;

W odniesieniu do procesu przygotowywania niniejszego dokumentu programowego eksperci ds. ewaluacji stwierdzają współpracę Ministerstwa ds. Rozwoju Regionalnego, osób opracowujących dokument oraz zespołu ds. ewaluacji na całym etapie przygotowywania dokumentu programowego Programu Inicjatywy Wspólnotowej INTERREG IIIA. Osoby opracowujące przyjęły większość uwag i zaleceń ekspertów ds. ewaluacji i włączyły je do tekstu niniejszego dokumentu programowego.

Co do współpracy wszystkich stron uczestniczących, o której mowa wyżej, jedynie minimalna liczba negatywnych uwag przedstawionych do tekstu niniejszego dokumentu programowego Programu Inicjatywy Wspólnotowej INTERREG IIIA pojawia się w tekście ewaluacji *ex-ante*.

Ewaluacja *ex-ante* powinna zawierać odnośne uwagi w pełnej ich wersji. Wersja skrócona powinna stanowić, jako „Załącznik nr 3”, część dokumentu programowego Programu Inicjatywy Wspólnotowej INTERREG IIIA.

## **2. Część analityczna**

Część analityczna przedstawionego dokumentu programowego składa się z dwóch podrozdziałów: 1.1.3 oraz 1.1.4. Podrozdział 1.1.3 koncentruje się na analizie socjoekonomicznej i analizie SWOT, natomiast podrozdział 1.1.4 dotyczy głównie analizy wcześniejszych rezultatów i doświadczeń.

### **2.1. Analiza socjoekonomiczna**

Analiza socjoekonomiczna podzielona jest w przedstawionym dokumencie programowym na kilka podstawowych części, które – do pewnego stopnia – opracowywane są równolegle dla Republiki Czeskiej i Polski, podwyższając w ten sposób wartość informacyjną analizy.

Pierwsza część analizy, o której mowa, koncentruje się na podstawowej charakterystyce geograficznej i demograficznej. W opinii zespołu ds. ewaluacji część ta została dobrze opracowana i nie ma do niej uwag. Analiza ta ujawniła m.in. fakt, iż powierzchnia obszaru objętego programem jest w przybliżeniu jednakowa dla Polski i Republiki Czeskiej (23.489 km<sup>2</sup> i 23.134 km<sup>2</sup>). Pewne różnice między obu państwami dotyczą liczby ludności na terytorium objętym programem (w przypadku Republiki Czeskiej

– 3.388.187 mieszkańców; w przypadku Polski – 3.778.000 mieszkańców), jak też większej gęstości zaludnienia na jeden kilometr kwadratowy po stronie polskiej. Tym niemniej ważne jest, iż po obu stronach czesko-polskiej granicy wskaźnik gęstości zaludnienia na obszarach objętych programem jest wyższy w obu tych państwach od średniej krajowej w tym względzie. Inną cechą wspólną terenów po obu stronach czesko-polskiej granicy jest ujemny bilans migracji netto.

Druga część analizy ukierunkowana jest na strukturę gospodarczą obszarów przygranicznych objętych monitorowaniem. Także ta część całościowej analizy socjoekonomicznej, o której mowa, została uznana przez zespół ds. ewaluacji za istotną. Sposób odniesienia się do problemów poszczególnych regionów po obu stronach granicy jest wyraźny, przy jednoczesnym wskazaniu, iż wszystkie te regiony (subregiony) nie są identyczne w kategoriach struktury gospodarczej. W tej części wskazano dodatkowo na kilka możliwych dziedzin rozwoju regionów objętych analizą.

Eksperti ds. ewaluacji wprowadzą pewne uzupełnienie w odniesieniu do tej części analizy, o której mowa. Tekst dokumentu programowego wskazuje na fakt, iż wysokość PKB *per capita* dla pewnej liczby regionów po stronie polskiej jest niższa od średniej krajowej w tym względzie, będąc jednocześnie wyższą od średniego wskaźnika PKB dla innych regionów Polski. Wysokość PKB w przeliczeniu na osobę dla odnośnych regionów Republiki Czeskiej nie została wykazana w tekście dokumentu programowego. Sytuacja w Republice Czeskiej jest pod tym względem specyficzna ze względu na fakt, iż region praski zaliczany jest do 30 najbogatszych regionów Unii Europejskiej na poziomie NUTS II (przy zastosowaniu miernika, jakim jest wysokość PKB *per capita*, zgodnie z parytetami siły nabywczej) i jest bez wątpienia najbardziej rozwiniętym regionem na terenie Europy Środkowej i Wschodniej. Z tego też względu wskaźnik PKB we wszystkich regionach czeskich jest niższy niż średnia krajowa w tym względzie na poziomie NUTS II. Gdyby region praski został jednak wyłączony z ustalania średniej krajowej, otrzymalibyśmy pod tym względem wyniki podobne do polskich. Oznacza to, iż pewne regiony wchodzące w skład czeskiego obszaru przygranicznego objętego programem INTERREG miałyby wskaźnik PKB niższy, a pewne – wyższy niż średnia krajowa w tym względzie.

Trzecia część analizy socjoekonomicznej, o której mowa, koncentruje się na kwestii zatrudnienia. Sytuacja w sferze zatrudnienia (bezrobocie) jest niedobra w większości regionów objętych monitorowaniem, co jest m.in. wynikiem procesów restrukturyzacyjnych w toku, całościowej struktury gospodarczej, braku rozwoju infrastruktury i położenia geograficznego w stosunku do pozostałej części terytorium obu państw, o których mowa. Obszar objęty monitorowaniem obejmuje regiony (mikroregiony), w których wskaźnik

bezrobocia jest o ok. 30% - lub nawet więcej – wyższy (regiony o wskaźniku bezrobocia powyżej 30% istnieją w szczególności po polskiej stronie granicy).

Bezrobocie jest jednym z kluczowych problemów po obu stronach czesko-polskiej granicy. Jak wskazuje analiza, zarządzanie tym czynnikiem nie jest możliwe bez przyjęcia całościowego i wszechstronnego podejścia. Możliwe, że Program Inicjatywy Wspólnotowej INTERREG IIIA przyczyni się do zarządzania tym ryzykiem, jakkolwiek oddziaływanie jego nie będzie znaczne.

Dla wymienionej już przyczyny w opinii ekspertów ds. ewaluacji przeprowadzenie głębszej analizy problemu bezrobocia na obszarach objętych monitorowaniem w ramach Programu Inicjatywy Wspólnotowej INTERREG IIIA nie jest konieczne. Analizy te są ponadto dostępne w dokumentacji programowej dotyczącej wykorzystania funduszy strukturalnych w Republice Czeskiej (w latach 2004 – 2006) lub w dokumencie programowym Programu Inicjatywy Wspólnotowej EQUAL.

Czwarta część niniejszej analizy socjoekonomicznej ukierunkowana jest na sytuację w zakresie ochrony środowiska. W części tej wyraźnie wskazano, iż największym problemem wspólnym terenom po obu stronach czesko-polskiej granicy jest zagrożenie powodziowe i zagrożenia z nim związane. W przekonaniu ekspertów ds. ewaluacji wynikającym z ich własnego doświadczenia wnioski ten jest właściwy.

Część piąta analizy socjoekonomicznej, o której mowa, koncentruje się na kwestiach związanych z infrastrukturą na obszarach objętych monitorowaniem. Część tę można uznać za dostatecznie wyczerpującą w kategoriach zakresu poruszonych zagadnień. Eksperti ds. ewaluacji odnotowują jedynie pewne nieścisłości w tekście dotyczącym znaczenia lotnisk regionalnych. Zgadzają się z umieszczeniem lotniska w Mošnovie na pierwszej pozycji po względem ważności. Tym niemniej drugie miejsce pod tym względem powinno przypaść lotnisku w Pardubicach, ponieważ przewyższa ono pozostałe lotniska w kategoriach natężenia ruchu.

Ostatnia część analizy socjoekonomicznej dotyczy kwestii edukacji oraz działalności naukowo-badawczej. W opinii ekspertów ds. ewaluacji część ta dokładnie opisuje rzeczywistość, zawierając podstawowe stwierdzenie o niekorzystnej sytuacji dotyczącej struktury systemu edukacji/szkolnictwa na terenie objętym monitorowaniem (w szczególności w odniesieniu do szkół średnich) – w porównaniu z innymi regionami na obszarze objętym programem po obu stronach granicy.

Z drugiej jednak strony podkreślenia wymaga fakt, że po obu stronach czesko-polskiej granicy istnieje znaczący potencjał w zakresie rozwoju działalności naukowej i badawczej.

Wniosek ogólny z analizy socjoekonomicznej:

Niniejsza analiza spełniła swój cel w ramach dokumentu programowego, tzn. stała się jednym z kluczowych elementów w określeniu celów oraz priorytetów, działań i strategii Programu Inicjatywy Wspólnotowej INTERREG IIIA dla Republiki Czeskiej i Polski.

## **2.2. Analiza wcześniejszych rezultatów i doświadczeń**

Zespół, który opracował dokument programowy Programu Inicjatywy Wspólnotowej INTERREG IIIA, przeprowadził analizę wcześniejszych wyników i doświadczeń, opartą w szczególności na opisie programów PHARE CBC wdrożonych na pograniczu Republiki Czeskiej i Polski (lub, stosownie do sytuacji, Niemiec). W oparciu o rezultaty wdrożenia odnośnych programów zespół opracowujący sformułował cztery główne wnioski dotyczące ostatnich doświadczeń.

W związku z zakresem i dogłębnnością przeprowadzonej analizy wcześniejszych wyników i doświadczeń eksperci ds. ewaluacji stwierdzili, że istniejące warunki nie pozwalają na przeprowadzenie bardziej szczegółowej analizy niż uczynił to zespół opracowujący dokument programowy. Stwierdzenie to oparto w szczególności na następujących przesłankach:

1. Doświadczenia w zakresie wdrażania programów i projektów w obecnych państwach członkowskich są ograniczone, podczas gdy doświadczeń we wdrażaniu programu INTERREG nie ma żadnych.
2. Do chwili obecnej brak jest spójnego systemu ewaluacji oddziaływania wdrożonych programów i projektów, zarówno w odniesieniu do projektów współfinansowanych przez UE, jak i do finansowanych w całości z budżetów krajowych. Aktualna sytuacja, w której podstawą ewaluacji są różnorodne raporty dotyczące stopnia zaawansowania prac i raporty końcowe, nie jest przejrzysta ani wystarczająca w kategoriach wyprowadzania zasadnych wniosków, gromadzenia doświadczeń, czy

też ewaluacji ogólnej efektywności programów i projektów itp. Wszystko to ściśle łączy się z faktem, że:

3. Przeprowadzono jedynie bardzo ograniczoną liczbę ewaluacji ex-post;
4. Niezależnie od wszelkich oświadczeń dotyczących kompatybilności struktury dostarczanych danych (szczególny przypadek Republiki Czeskiej i czeskiego Głównego Urzędu Statystycznego) ze strukturą i zawartością informacji dostarczanych przez EUROSTAT lub przez urzędy lub instytuty statystyczne państw członkowskich UE, jakość danych statystycznych dostarczanych przez urzędy regionalne jest bardzo niska, zwłaszcza na poziomie niższym niż NUTS III.

Co do czterech bardziej ogólnych wniosków sformułowanych przez zespół opracowujący w ramach analizy wcześniejszych rezultatów i doświadczeń, opinia ekspertów ds. ewaluacji – zarówno w odniesieniu do zakresu odnośnych projektów, jak i do ich wdrożenia w aspekcie geograficznym oraz do zakresu przyjętych dla nich priorytetów – jest taka sama.

Wniosek ogólny z analizy wcześniejszych rezultatów i doświadczeń:

Analiza wcześniejszych rezultatów i doświadczeń przyczyniła się do określenia celów, priorytetów, działań i strategii Programu Inicjatywy Wspólnotowej INTERREG IIIA dla pogranicza Republiki Czeskiej i Polski w zakresie ograniczonym jednak obecną sytuacją w Republice Czeskiej i w Polsce.

### **2.3. Analiza SWOT**

Analiza SWOT przeprowadzona w ramach niniejszego dokumentu programowego jest podzielona na pięć ustępów: gospodarka, środowisko, zatrudnienie i edukacja, infrastruktura, ludność.

Opinia ekspertów ds. ewaluacji w sprawie poszczególnych części analizy SWOT jest następująca:

Część dot. gospodarki – eksperci ds. ewaluacji zalecili włączenie punktu „Nieukończona restrukturyzacja sektora przemysłowego” do rubryki „Słabe strony”. Jest to bez wątpienia problem dla większej części terytorium objętego monitorowaniem i, jako taki, został przedstawiony w analizie socjoekonomicznej do rozpatrzenia w ramach

przedłożonego dokumentu programowego. Punkt „Problemy z restrukturyzacją przedsiębiorstw” stanowi naturalną konsekwencję przedstawionej sytuacji i skutkuje odnośnymi czynnikami negatywnymi ujętymi w rubryce „Zagrożenia”.

Zaleciliśmy zachowanie tych punktów także w pozostałych ustępach.

Część dot. środowiska – Eksperti ds. ewaluacji nie mają zastrzeżeń do elementów analizy SWOT w odnośnym zakresie.

Część dot. zatrudnienia i edukacji – Eksperti ds. ewaluacji zalecili skorygowanie pierwszego punktu w wyliczaniu w rubryce „Mocne strony” w następujący sposób: „Wysoka jakość rozwiniętego systemu uniwersyteckiego”. Opierając się na doświadczeniach członków zespołu przeprowadzającego ewaluację i na tekście dokumentu programowego przedstawionej analizy socjoekonomicznej, zespół opracowujący jest zdania, że poziom szkolnictwa średniego nie uprawnia do zaklasyfikowania go do „mocnych stron”. Przeciwnie – obecny poziom szkolnictwa średniego (zgodnie z tym, co stwierdzili już sami autorzy dokumentu programowego w przedstawionej analizie SWOT), zwłaszcza w odniesieniu do objętych nim treści, pozwala na zaklasyfikowanie go do „słabych stron”. W przypadku uniwersyteckiego systemu kształcenia można stwierdzić, że, wprost przeciwnie, szeroki zakres dyscyplin nauczania i możliwość zastosowania wiedzy absolwentów w kontekście potrzeb rynku pracy można ocenić bardzo wysoko.

W rubryce „słabe strony” zespół oceniający zalecił przeformułowanie drugiego punktu w wyliczaniu: „Profile kształcenia w szkołach średnich i w szkołach zawodowych nie w pełni odpowiadające aktualnym warunkom na rynku pracy”. Jest to zaledwie łagodna korekta zawartego w analizie stwierdzenia, ponieważ profile kształcenia w szkołach średnich i w szkołach zawodowych w większej części nie odzwierciedlają obecnie potrzeb rynku pracy. Stwierdzenie to nie jest jednak całkowicie uprawnione.

Zalecamy zachowanie pozycji z pozostałych rubryk.

Część dot. infrastruktury – W opinii ekspertów ds. ewaluacji konieczne jest dodanie następującego punktu w rubryce „szanse”: „Rozbudowa przejść granicznych i związanej z nimi infrastruktury transportu”. Jak zauważają sami autorzy dokumentu programowego w przeprowadzonej analizie socjoekonomicznej, jest to jeden z największych problemów z zakresu infrastruktury. Eksperti ds. ewaluacji są także przekonani, że zaklasyfikowanie tego zagadnienia do „szans” jest w pełni uzasadnione. Jest to ponadto problem, który można rozwiązać w ramach wdrażanego Programu Inicjatywy Wspólnotowej INTERREG IIIA.

Zalecamy zachowanie pozycji z pozostałych rubryk.

Część dot. ludności – w rubryce „słabe strony” zalecamy zastąpienie pkt 2 w następujący sposób: „Wyludnienie wsi i obszarów peryferyjnych, w szczególności w odniesieniu do młodej grupy wiekowej”. W oparciu o urzędowe dane statystyczne oraz doświadczenie własne eksperci ds. ewaluacji jednoznacznie zalecają wprowadzenie sformułowania dotyczącego ludności w młodej grupie wiekowej do stwierdzenia zawartego w tej pozycji.

Obszary, o których mowa, stoją nie tylko przed zagrożeniem całkowitym wyludnieniem, ale także przed groźbą znacznego starzenia się populacji, nawet w porównaniu ze średnią regionalną czy krajową w tym zakresie.

Zalecamy dodanie następujących pozycji do rubryki „zagrożenia”: „Utrzymujące się wyludnianie się wsi i obszarów peryferyjnych, szczególnie w odniesieniu do młodej grupy wiekowej” oraz „Utrzymujący się ujemny bilans migracji netto w regionach objętych monitorowaniem, co w szczególności dotyczy osób młodych, wykształconych i wykwalifikowanych”. W przekonaniu ekspertów ds. ewaluacji utrzymywanie się trendów, o których mowa wyżej, jest bardzo ryzykowne, w szczególności w odniesieniu do relacji między strukturą siły roboczej, rynku pracy i ogólnym rozwojem społecznym i gospodarczym obszaru objętego monitorowaniem.

Zalecamy zachowanie pozycji w pozostałych rubrykach.

W opinii ekspertów ds. ewaluacji, dotyczącej analizy SWOT jako całości, przeprowadzona analiza SWOT dotyczyła stosunkowo dużego terytorium po obu stronach czesko-polskiej granicy. Obszar ten wykazuje się jednak wewnętrzną niejednorodnością (co potwierdza także przeprowadzona i zawarta w dokumencie programowym analiza socjoekonomiczna) w takim znaczeniu, że nie we wszystkich regionach na tym obszarze występują te same problemy, w jednakowym stopniu.

W opinii ekspertów ds. ewaluacji nie ma potrzeby przeprowadzania w ramach niniejszego dokumentu programowego bardziej szczegółowej analizy SWOT, np. koncentrującej się na poszczególnych regionach terytorium objętego monitorowaniem.

W oparciu o doświadczenie własne eksperci ds. ewaluacji stwierdzają, że analiza SWOT przeprowadzona przez zespół opracowujący obejmuje, jako całość, wszystkie problemy przekrojowe dla regionów terytorium objętego monitorowaniem

Wniosek ogólny dotyczący analizy SWOT:



Po dokonaniu pewnych korekt częściowych można stwierdzić, że niniejsza analiza spełnia swoje zadanie w strukturze dokumentu programowego, tzn. stała się jednym z kluczowych elementów określenia celów, priorytetów, działań i strategii Programu Inicjatywy Wspólnotowej INTERREG IIIA dla Republiki Czeskiej i Polski.

### 3. Strategia programu

Na początku tej części ewaluacji *ex-ante* eksperci ds. ewaluacji zawierają stwierdzenie, że całościowa strategia programu jest, w ich opinii, zgodna z częścią analityczną przedłożonego dokumentu programowego Programu Inicjatywy Wspólnotowej INTERREG IIIA.

Eksperti ds. ewaluacji zgodni są zatem co do właściwego ustalenia celu ogólnego oraz celów operacyjnych i nie zgłaszają żadnych uwag. W odniesieniu do celów szczegółowych proponują pewne ich przeformułowanie przy założeniu zbliżonej treści. Propozycja zmiany, o której mowa, dotyczy następujących czterech celów szczegółowych:

<u>Wzrost integracji gospodarczej czesko-polskiego pogranicza</u>
Poprawa warunków dla wzrostu gospodarczego obszaru przygranicznego objętego Programem
Poprawa warunków dla zrównoważonego rozwoju środowiska i/lub odnowienia obszaru przygranicznego objętego Programem
Dodatkowa integracja społeczna pogranicza czesko-polskiego

Przewidzianych do zastąpienia dwoma następującymi celami szczegółowymi:

Zwiększenie integracji gospodarczej i społecznej pogranicza czesko-polskiego
Poprawa warunków dla zrównoważonego wzrostu gospodarczego

Eksperti ds. ewaluacji wskazują na następujące przyczyny zmiany sformułowania, o której mowa wyżej:

1. Procesy gospodarcze i społeczne są bardzo ściśle powiązane, zatem nie ma dostatecznej przyczyny dla ich rozdzielania;

2. Termin „równoważony wzrost gospodarczy” (zgodnie z koncepcją UE) automatycznie obejmuje teraz także kwestie środowiska, jego rozwoju i ochrony;
3. Cele szczegółowe, o których mowa, w przytoczonym wyżej brzmieniu lepiej wyrażają istnienie dwóch wymiarów programów transgranicznych: rozwoju regionalnego i transgranicznej integracji regionalnej.

Sens i istota dokumentu programowego, o którym mowa, w tym także powiązanie celów szczegółowych z celem ogólnym i z celami operacyjnymi, nie zmieni się wskutek wprowadzenia korekt proponowanych przez ekspertów ds. ewaluacji; korekty te poskutkują jedynie większą klarownością hierarchii celów, o których mowa.

Przedstawiony dokument programowy zawiera propozycje dotyczące realizacji wszystkich trzech ustalonych priorytetów, z których jeden koncentruje się na kwestii pomocy technicznej przy wdrażaniu programu. Pozostałe dwa priorytety to:

1. Dalszy rozwój i modernizacja infrastruktury dla zwiększenia konkurencyjności obszaru pogranicza objętego programem
2. Rozwój społeczności lokalnej obszaru pogranicza.

W ramach pierwszego priorytetu zgłoszono propozycje wdrożenia następujących działań:

1. Wsparcie dla rozwoju infrastruktury o znaczeniu transgranicznym
2. Infrastruktura służąca ochronie środowiska i zapobieganiu powodziom
3. Zapewnienie infrastruktury wspierającej rozwój gospodarki

W ramach pierwszego priorytetu zgłoszono propozycje wdrożenia następujących działań:

1. Rozwój turystyki
2. Wsparcie dla inicjatyw społeczności lokalnych
3. Rozwijanie i wspieranie struktur i sieci organizacyjnych o charakterze transgranicznym

Eksperci ds. ewaluacji nie zgłaszają zastrzeżeń do proponowanych priorytetów i związanych z nimi działań, ponieważ, w ich opinii, są one zgodne z analityczną częścią dokumentu programowego, celem ogólnym Programu oraz zasadą dwuwymiarowego charakteru programów transgranicznych.

W opinii ekspertów ds. ewaluacji realizacja ogólnego celu, jakim jest „Jakościowa poprawa warunków i poziomu ochrony środowiska na odnośnych obszarach transgranicznych” poprzez wdrażanie odnośnych priorytetów, jest realistyczna.

Dla realizacji określonych w niniejszym dokumencie programowym celów w stopniu maksymalnym eksperci ds. ewaluacji zalecają preferencyjne traktowanie w procedurach przetargowych projektów zgłaszanych przez podmioty z tych terenów po obu stronach czesko-polskiej granicy, które z tą granicą bezpośrednio sąsiadują. Traktowanie na zasadach preferencyjnych, o których mowa, powinno być przedmiotem korekty w Uzupełnieniu do programu.

Eksperci ds. ewaluacji stwierdzają ponadto, iż nie dostrzegli sprzeczności między strategią wykonania przedstawionej dokumentacji programowej, a innymi dokumentami programowymi, których celem jest wykorzystanie środków z funduszy strukturalnych na lata 2004 – 2006.

Pod tym względem należy jednak zauważyć, że dokumenty programowe, z którymi porównano przedstawiony dokument programowy Programu Inicjatywy Wspólnotowej INTERREG IIIA, nie były w ich wersji ostatecznej (tzn. zatwierdzonej przez Komisję Europejską).

Eksperci ds. ewaluacji uznają przedstawiony dokument programowy Programu Inicjatywy Wspólnotowej INTERREG IIIA za ogólnie zgodny, zarówno w kategoriach struktury wewnętrznej przedstawionego dokumentu programowego, jak i w relacji do innych aktualnie wykonanych lub przygotowanych dokumentów programowych.

Co do wpływu na środowisko, eksperci ds. ewaluacji stwierdzają, że – biorąc pod uwagę łączną wysokość odnośnych środków finansowych, a zwłaszcza charakter potencjalnych projektów, nie zachodzi obawa negatywnego wpływu na środowisko.

Przeciwnie, z chwilą wdrożenia działania nr 1.2 można spodziewać się znacznych skutków pozytywnych w zakresie ochrony przeciwpowodziowej.

Co do wdrożenia innych założonych działań, można spodziewać się pod tym względem nieznacznego skutku pozytywnego albo braku wpływu na stan środowiska. Każde z wdrażanych działań będzie oddziaływać na środowisko wyłącznie w skali regionalnej lub mikroregionalnej.

Proponowane projekty indywidualne będą ponadto (w przypadku tej grupy projektów prawdopodobnie znajdują się w szczególności projekty dotyczące infrastruktury) dostępne dla celów szczególnej ewaluacji pod względem ich wpływu na środowisko. Sytuacje, o których mowa, regulowane są jednak szczególnymi przepisami prawa wychodzącymi poza zakres niniejszego dokumentu.

Kwestia równych szans dla mężczyzn i kobiet nie została w niniejszym dokumencie opracowana szczegółowo, biorąc pod uwagę charakter dokumentu programowego Programu Inicjatywy Wspólnotowej INTERREG IIIA oraz charakter poszczególnych działań ujętych w tym dokumencie programowym. Eksperci ds. ewaluacji zalecają włączenie tej kwestii na poziomie ogólnym do Uzupelnienia do programu.

Wniosek ogólny dotyczący strategii programu:

W opinii ekspertów ds. ewaluacji proponowana strategia wdrażania programu jest ogólnie spójna i opiera się na realistycznych założeniach dotyczących realizacji określonych celów.

#### **4. Wskaźniki**

Na początku tej części ewaluacji *ex-ante* eksperci ds. ewaluacji stwierdzają ogólnie, że ustalanie wskaźników w przedstawionym dokumencie programowym Programu Inicjatywy Wspólnotowej INTERREG IIIA przebiegało na trzech poziomach (programu, priorytetów, działań).

Za wyjątkiem dwóch przypadków są to wskaźniki ilościowe. Użycie dwóch wskaźników jakościowych jest zasadne, ponieważ umożliwia to wyrażenie oddziaływań, których nie można wyrazić ilościowo.

Wskaźniki ilościowe opierają się na liczbie wdrożonych projektów, które można uznać za właściwe, uwzględniając charakter zrealizowanych w ich ramach priorytetów i działań. Użycie wskaźników w takiej postaci pomaga ponadto uniknąć wykluczenia pewnego typu zgłaszanych projektów, takich np. jak projekty innowacyjne.

Eksperci ds. ewaluacji nie zgłaszają istotnych zastrzeżeń do przedstawionej struktury wskaźników ani do przedstawionej kwantyfikacji tych wskaźników, które uznają za istotne, biorąc pod uwagę kwotę dostępnych środków finansowych – z zastrzeżeniem,

że wskaźniki te zostaną przedstawione w ich ostatecznej postaci w Uzupelnieniu do programu.

Eksperti ds. ewaluacji mają zastrzeżenia do drugiej tabeli (zawierającej dane statystyczne), przedstawione w podrozdziale 1.1.6 w brzmieniu jak następuje:

1. Wymóg natury ogólnej dotyczy numerowania poszczególnych tabel (w tekście dokumentu programowego) dla większej klarowności dokumentu.
2. Dla wszystkich danych wymagane jest określenie jednostki miary (wskaźniki).
3. Wartości PKB *per capita* wykazane dla polskich regionów przygranicznych objętych programem są nieprawidłowe i powinny być skorygowane.

W odniesieniu do kwestii wskaźników eksperti ds. ewaluacji są zdania, że odnośne dane należy ujednoczyć w Załączniku nr 1 i 2. Dane te w ich aktualnej postaci nie są w pełni porównywalne.

Eksperti ds. ewaluacji zgadzają się ze stwierdzeniem zespołu opracowującego, że aktualny poziom integracji pogranicza czesko-polskiego można ocenić jako średni, tzn. odpowiadający definicji zawartej w Dokumentie Roboczym nr 7 wydanym przez Komisję Europejską w październiku 2000 r.

Jako cel wykonania przedstawionego dokumentu programowego Programu Inicjatywy Wspólnotowej INTERREG IIIA Republika Czeska – Polska na lata 2004 – 2006 można byłoby przyjąć osiągnięcie wyższego poziomu integracji na wspólnym obu państwach pograniczu, tzn. wysokiego poziomu integracji.

Pod tym względem eksperti ds. ewaluacji skłonni są podzielić opinię zespołu opracowującego, zaprezentowaną szczegółowo w przedstawionym dokumencie programowym, że oczekiwania co do osiągnięcia wysokiego poziomu integracji w jednym krótkim okresie programowym, który w przypadku Republiki Czeskiej i Polski, a także w przypadku innych przyszłych państw członkowskich, został ponadto skrócony do trzech lat, jest nierealistyczne. Możliwa jest natomiast integracja w ograniczonym stopniu, który można określić jako wyższy niż średni.

Wniosek ogólny dotyczący wskaźników:

Proponowana struktura wskaźników, włącznie z sugestią dotyczącą ich kwantyfikacji, została opracowana w przedstawionym dokumencie programowym Programu Inicjatywy Wspólnotowej INTERREG IIIA. Rezultatem osiągnięcia ogólnego celu niniejszego

programu byłaby integracja pogranicza czesko-polskiego na poziomie wyższym niż średni. Ostateczny charakter wskaźników zostanie określony w Uzupełnieniu do programu.

## 5. Plan finansowania

Plan finansowania Programu Inicjatywy Wspólnotowej INTERREG IIIA przedstawiono szczegółowo w Załączniku nr 5 do przedłożonego dokumentu programowego. Eksperti ds. ewaluacji zgadzają się z proponowaną alokacją środków finansowych, która – w ich opinii – jest zgodna z analityczną częścią przedłożonego dokumentu programowego.

Alokacja tych środków odzwierciedla najwyższy stopień zapotrzebowania na wdrożenie działania w ramach Priorytetu 1, co jest w pełni zgodne z opiniami zaprezentowanymi przez przedstawicieli odnośnych regionów na poszczególnych etapach omawiania przygotowywanego dokumentu programowego.

Eksperti ds. ewaluacji mają następujące dwa zalecenia częściowe odnoszące się do planu finansowania przedstawionego w Załączniku nr 5:

W przedstawionej w tym załączniku tabeli należy poprawić błąd w sumie częściowej, do którego doszło prawdopodobnie wskutek nieuwagi osoby opracowującej odnośną tabelę. Częściowa suma środków na Priorytety 1 – 3 na lata 2004 – 2006 wynosi 46.000.000, a nie 46.000.010, jak wykazano w tabeli (kolumna C 25). Różnica między obiema kwotami wynosi 10 EUR, czego nie można wprowadzić uznać za problem istotny, ale jednak nie powinno dojść do wystąpienia takiej różnicy w tabeli, o której mowa.

Tabela w planie finansowania przedłożona w Załączniku nr 5 dokumentu programowego jest klarowna w kategoriach podziału kosztów na poszczególne priorytety oraz ich ogólnej struktury wewnętrznej. Eksperti ds. ewaluacji zalecają jednak włączenie dodatkowego tekstu do tekstu podrozdziału 1.1.7, gdzie w obecnej wersji dokumentu programowego znajduje się wyłącznie odsyłacz do Załącznika nr 5. Tekst ten powinien zawierać krótkie wyjaśnienie co do spodziewanych wskaźników współfinansowania ze środków zarówno publicznych, jak i sektora prywatnego.

### Wniosek ogólny dotyczący planu finansowania:

Eksperti ds. ewaluacji nie zgłaszają istotnych uwag do przedstawionego planu finansowania.

## 6. Wdrażanie

W skład struktury wykonawczej Programu Inicjatywy Wspólnotowej INTERREG IIIA wchodzi Instytucja Zarządzająca: Ministerstwo ds. Rozwoju Regionalnego Republiki Czeskiej, Jednostka Wyłaczająca: Ministerstwo Finansów Republiki Czeskiej oraz Wspólny Sekretariat Techniczny: Centrum ds. Rozwoju Regionalnego. W Polsce funkcję organu krajowego ds. programu pełni Ministerstwo Rozwoju Regionalnego.

Przewiduje się ustanowienie Wspólnego Komitetu Monitorującego i Wspólnego Komitetu Sterującego, zgodnie z instrukcjami dotyczącymi wdrażania Inicjatywy

Wspólnotowej INTERREG III. Zakres zadań określony dla poszczególnych instytucji i organów jest zgodny z odnośnymi regulacjami Wspólnoty.

Przewidywany skład Komitetu Monitorującego i Komitetu Sterującego jest zgodny z zasadą partnerstwa. Na Komitecie Sterującym spoczywać będzie główna odpowiedzialność za wspólny wybór i zatwierdzanie projektów, przy czym wybór projektu wymaga zgody wszystkich członków z prawem głosu. Fakt ten może w pewnych sytuacjach opóźnić wdrożenie programu, o którym mowa. Dla uniknięcia takich problemów należy określić w pełni klarowne kryteria wyboru projektów, przy czym niezbędna jest także wysoka jakość pracy Wspólnego Sekretariatu Technicznego i wszystkich instytucji pośredniczących w całym procesie wyboru złożonych wniosków o dofinansowanie.

Uwzględniając powyższe fakty, eksperci ds. ewaluacji udzielają Instytucji Zarządzającej wyraźnych zaleceń dotyczących zapewnienia terminowości opracowania i ogłoszenia kryteriów ewaluacji projektów, a Komitetowi Monitorującemu zalecają terminowość w ocenie i zatwierdzaniu tych kryteriów.

Monitorowanie Programu Inicjatywy Wspólnotowej INTERREG IIIA będzie prowadzone w ramach czeskiego Systemu Monitorowania Funduszy Strukturalnych (SMFS) jako trzon działalności Komitetu Monitorującego, Komitetu Starującego oraz innych struktur uczestniczących w niniejszym programie, a niezależny departament w strukturze Instytucji Zarządzającej wdroży system zarządzania i monitorowania odpowiadający wymogom w zakresie kontroli finansowej zgodnie z Rozporządzeniem Rady nr 438/2001.

Opracowywanie raportów rocznych i raportu końcowego w sprawie wdrażania programu będzie wchodziło w zakres odpowiedzialności Instytucji Zarządzającej zgodnie z odnośnymi przepisami prawnymi, przy czym raporty te, po ich zatwierdzeniu, składane będą do Komisji Europejskiej.

Zgodnie z Rozporządzeniem Rady (WE) nr 120/1999 Program Inicjatywy Wspólnotowej INTERREG IIIA powinien zostać poddany ocenie niezależnych ekspertów ds. ewaluacji. Ewaluacja *ex-ante* prowadzona będzie zgodnie z odnośnymi przepisami prawa i we współpracy z Instytucją Zarządzającą. Ewaluacja śródkresowa nie będzie przeprowadzana ze względu na krótki okres wdrażania programu. Większej uwagi wymagać będzie etap ewaluacji końcowej, którą opracuje Instytucja Zarządzająca, jak też etap ewaluacji *ex-post*, do opracowania przez niezależnych ekspertów ds. ewaluacji.

Zespół ds. ewaluacji zaleca zwrócenie szczególnej uwagi na monitorowanie, a następnie na ewaluację rezultatów wdrożenia projektu w ramach programu INTERREG IIIA. Zdobyte doświadczenie powinno zostać następnie poddane ewaluacji w taki sposób, by można je było później wykorzystać przy opracowywaniu i wdrażaniu programu w kolejnym okresie programowania.

Eksperti ds. ewaluacji stwierdzają, że ramy dla procesów monitorowania i ewaluacji zostały ustanowione zgodnie z Rozporządzeniem Rady (WE) nr 1260/1999 i z innymi zaleceniami Komisji.

## 7. Wniosek

Ta część ewaluacji *ex-ante* Programu Inicjatywy Wspólnotowej INTERREG IIIA zawiera tabele z podsumowaniem głównych wniosków wypracowanych przez ekspertów ds. ewaluacji w trakcie wykonywanej przez nich pracy.

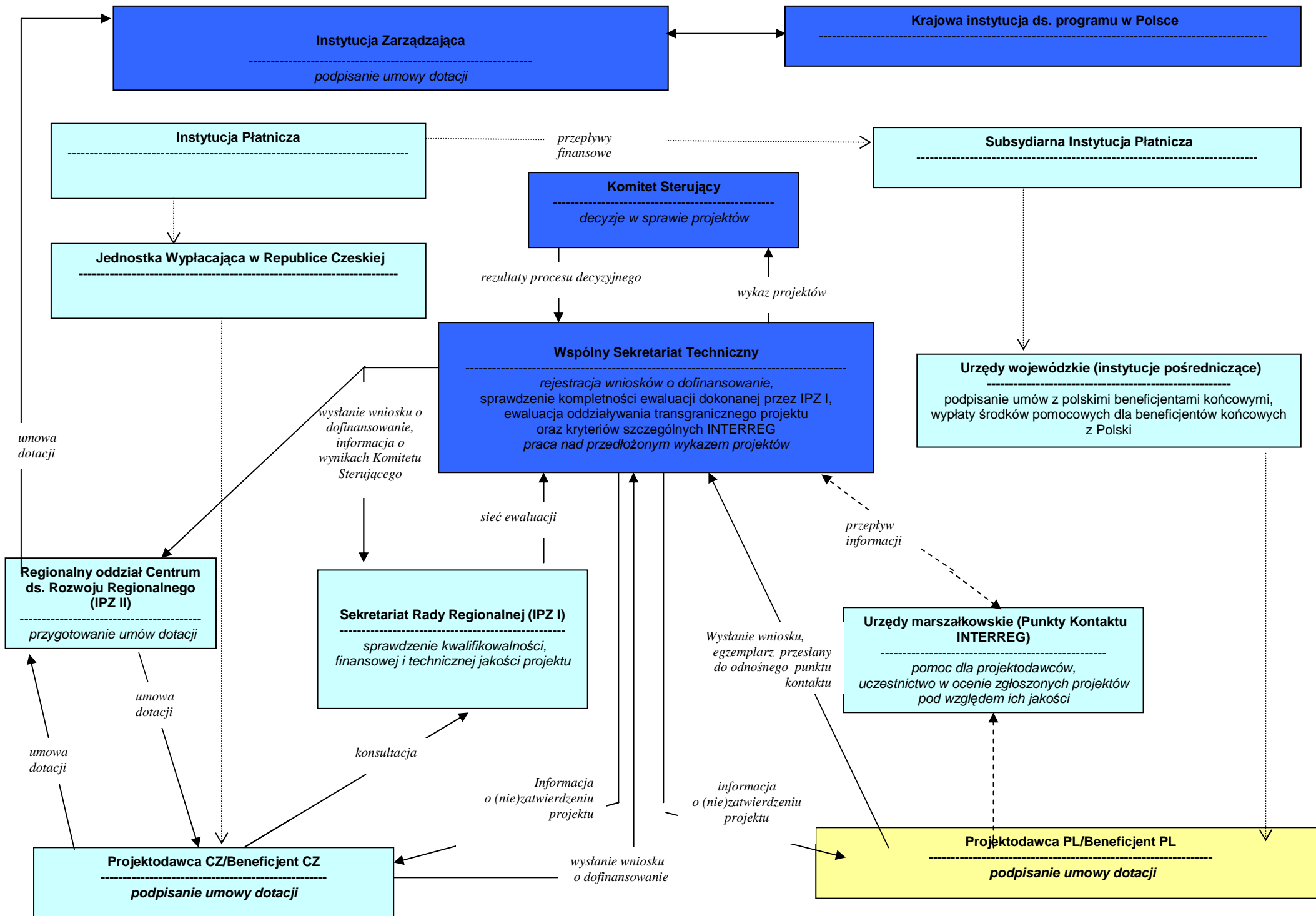
Poziom analizy socjoekonomicznej	Analiza spełniła swoje zadanie w ramach dokumentu programowego, tzn. stała się jednym z kluczowych elementów w określaniu celów, priorytetów, działań i strategii Programu Inicjatywy Wspólnotowej INTERREG IIIA Republika Czeska – Polska.
Poziom analizy aktualnych rezultatów i doświadczeń	Analiza aktualnych rezultatów i doświadczeń przyczyniła się do określenia celów, priorytetów, działań i strategii Programu Inicjatywy Wspólnotowej INTERREG IIIA Republika Czeska – Polska, przy ograniczeniach spowodowanych aktualną sytuacją w Republice Czeskiej i Polsce.
Poziom analizy SWOT	Po wprowadzeniu częściowych korekt można stwierdzić, że analiza spełniła swoje zadanie w ramach dokumentu programowego, tzn. stała się jednym z kluczowych elementów określenia celów, priorytetów, działań i strategii Programu Inicjatywy Wspólnotowej INTERREG III A Republika Czeska – Polska.



Ewaluacja strategii programu	W ocenie ekspertów ds. ewaluacji proponowana strategia wykonawcza jest generalnie spójna i eksponuje realistyczne możliwości osiągnięcia określonych celów.
Ewaluacja wskaźników	Propozycja dotycząca struktury wskaźników, włącznie z sugestią odnośnie do ich kwantyfikacji, jest dobrze opracowana w przedstawionym dokumencie odnoszącym się do Inicjatywy Wspólnotowej INTERREG IIIA Republika Czeska – Polska. Osiągnięcie założonego celu ogólnego powinno skutkować uzyskaniem więcej niż średniego poziomu integracji na pograniczu czesko-polskim. Ostateczna wersja wskaźników zostanie przedstawiona w Uzupelnieniu do programu.
Ocena planu finansowania	Eksperci ds. ewaluacji nie zgłosili istotnych uwag do przedstawionego planu finansowania.
Ocena wdrożenia	Eksperci ds. ewaluacji zalecili Instytucji Zarządzającej zapewnienie terminowości opracowania i ogłoszenia kryteriów ewaluacji propozycji projektów, a Komitetowi Monitorującemu – terminowość ewaluacji i zatwierdzenia tych kryteriów. Propozycja dotycząca wdrożenia Inicjatywy Wspólnotowej INTERREG IIIA spełnia wymagania Komisji Europejskiej.
<p><b><u>EWALUACJA CAŁOŚCIOWA:</u></b></p> <p><b>W OCENIE EKSPERTÓW DS. EWALUACJI PRZEDSTAWIONY PROGRAM INICJATYWY WSPÓLNOTOWEJ INTERREG IIIA SPEŁNIA ODNOŚNE WYMAGANIA, ZOSTAJE ZATEM UZNANY ZA ODPOWIEDNI DO WDROŻENIA.</b></p>	

**Załącznik nr 4**  
**Wdrożenie projektów**





**Załącznik nr 5**  
**Orientacyjny plan finansowania**

## ORIENTACYJNY PLAN FINANSOWANIA (2004-2006)

### Interreg III A Republika Czeska - Polska

w €					
Priorytet/Rok	Koszty kwalifikowalne razem	Wydatki z budżetu publicznego razem	Udział Wspólnoty		Udział środków z budżetu krajowego
			Razem	EFRR	
	1	2=3+5	3	4	5
<b>Priorytet nr 1</b>	<b>30 307 556</b>	<b>30 307 556</b>	<b>22 730 666</b>	<b>22 730 666</b>	<b>7 576 890</b>
2004	8 291 567	8 291 567	6 218 675	6 218 675	2 072 892
2005	9 419 963	9 419 963	7 064 972	7 064 972	2 354 991
2006	12 596 026	12 596 026	9 447 019	9 447 019	3 149 007
<b>Priorytet nr 2</b>	<b>13 341 141</b>	<b>13 341 141</b>	<b>10 005 855</b>	<b>10 005 855</b>	<b>3 335 286</b>
2004	3 892 900	3 892 900	2 919 675	2 919 675	973 225
2005	4 190 571	4 190 571	3 142 928	3 142 928	1 047 643
2006	5 257 670	5 257 670	3 943 252	3 943 252	1 314 418
<b>Priorytet nr 3</b>	<b>2 355 235</b>	<b>2 355 235</b>	<b>1 766 426</b>	<b>1 766 426</b>	<b>588 809</b>
2004	1 239 324	1 239 324	929 493	929 493	309 831
2005	839 712	839 712	629 784	629 784	209 928
2006	276 199	276 199	207 149	207 149	69 050
<b>Razem wg lat</b>					
<b>2004</b>	<b>13 423 791</b>	<b>13 423 791</b>	<b>10 067 843</b>	<b>10 067 843</b>	<b>3 355 948</b>
<b>2005</b>	<b>14 450 246</b>	<b>14 450 246</b>	<b>10 837 684</b>	<b>10 837 684</b>	<b>3 612 562</b>
<b>2006</b>	<b>18 129 895</b>	<b>18 129 895</b>	<b>13 597 420</b>	<b>13 597 420</b>	<b>4 532 475</b>
<b>RAZEM</b>	<b>46 003 932</b>	<b>46 003 932</b>	<b>34 502 947</b>	<b>34 502 947</b>	<b>11 500 985</b>

Udział środków z EFRR ustalono na podstawie łącznej sumy wydatków ze środków publicznych.

**Załącznik nr 6**  
**Kontrole próby reprezentacyjnej**





