



RAPORT

dotyczący terenów zielonych obszaru ul. Lubartowskiej i dawnego Podzamcza w Lublinie

opracowany w ramach projektu:

„Rewitalizacja obszaru ul. Lubartowskiej i dawnego Podzamcza w Lublinie poprzez
ożywienie gospodarcze obszaru za pomocą zintegrowanej poprawy zarządzania
zasobem komunalnym, działań społecznych i poprawy stanu zabudowy zabytkowej –
uzupełnienie Programu Rewitalizacji Lublina dla wskazanego obszaru”
realizowanego przez Gminę Lublin
„Modelowa Rewitalizacja Lublina”

Lublin, 02.12.2016 r.



GARDEN CONCEPT

Architekci Krajobrazu W. Januszczuk, P. Szkołut, Sp. J.

ul. Śnieżyńskiego 1

20-706 Lublin

Zespół autorski:

Kierownictwo merytoryczne:

dr inż. Jan Kamiński

dr inż. Piotr Szkołut

mgr inż. Wojciech Januszczuk

Opracowanie raportu:

mgr inż. Karolina Niewiadomska

Opracowanie inwentaryzacyjne:

mgr inż. Mateusz Kapusta

inż. Dorota Wysocka

Wsparcie przy opracowaniu propozycji zagospodarowania:

mgr inż. Mateusz Kapusta

inż. Dorota Wysocka

inż. Kamil Przech

mgr inż. Beata Pydo

Ewelina Pacześniak

Justyna Pacześniak

Wsparcie organizacyjne:

Arleta Krakowska

Koło Naukowe Studentów Gospodarki Przestrzennej „KUL Gospodarze”:

Agata Brzyska

Karol Kowalczyk

Wojciech Mielniczenko

Natalia Pietrzyk

Kamila Rabka

Badanie zostało przeprowadzone w ramach projektu „Rewitalizacja obszaru ul. Lubartowskiej i dawnego Podzamcza w Lublinie poprzez ożywienie gospodarcze obszaru za pomocą zintegrowanej poprawy zarządzania zasobem komunalnym, działań społecznych i poprawy stanu zabudowy zabytkowej – uzupełnienie Programu Rewitalizacji Lublina dla wskazanego obszaru”, współfinansowanego z Funduszu Spójności i budżetu państwa w ramach Programu Operacyjnego Pomoc Techniczna 2014-2020

Dla poprawności słownikowej w treści raportu użyto formy „tereny zieleni”.

Spis treści

1. WPROWADZENIE.....	6
1.1 Ogólne informacje o obszarze opracowania.....	6
1.2 Przedmiot i struktura raportu.....	13
1.3 Cel opracowania.....	14
1.4 Metodologia pracy nad projektem.....	14
2. CZĘŚĆ DIAGNOSTYCZNA.....	16
2.1 Podstawowe dane o terenie opracowania.....	16
2.2 Szczegółowa analiza terenów zieleni.....	20
1 Skarpa Wzgórza Zamkowego.....	21
2 Plac Zamkowy.....	26
3 Furmańska 3/7.....	31
4 Furmańska 7 (sklep).....	35
5 Furmańska 9/11.....	40
6 Lubartowska 27/Kowalska 4.....	44
7 Klomb na Kowalskiej.....	48
8 Cyrulicza.....	51
9 Lubartowska 6/10.....	55
10 Lubartowska 14.....	60
11 Lubartowska 18/16.....	64
12 Róg Lubartowskiej i Tysiąclecia.....	68
13 Przystanek na Tysiąclecia.....	72
14 Lubartowska 22.....	76
15 Lubartowska 24.....	79
16 Lubartowska 28.....	83
17 Dawna stacja benzynowa (ulica Ruska).....	88
18 Skarpa nad targiem.....	92
19 Skarpa nad ulicą Ruską.....	96
20 Otoczenie cerkwi.....	100
21 Trawnik przy Cerkiewnej.....	104
22 Skwer na rogu Tysiąclecia i Lwowskiej.....	108
3. PROPOZYCJE ODNOWY TERENÓW ZIELENI.....	113
3.1 Ogólne wytyczne do odnowy terenów zieleni.....	113
3.2 Wnioski i uwagi zgłoszone przez lokalnych mieszkańców i przedsiębiorców obecnych podczas konsultacji społecznych.....	114
3.3 Szczegółowe propozycje dla wybranych terenów zieleni.....	115
a) Trzy podwórka – Furmańska 3/7; 7 (sklep); 9/11 [załącznik 1], [załącznik 2].....	115
b) Podwórko – Lubartowska 28 [załącznik 3].....	116
c) Dawna stacja benzynowa (ulica Ruska) i ulica Targowa [załącznik 4].....	116

d)	Podwórko – Lubartowska 6/10 [załącznik 5]	117
e)	Plac Zamkowy i skarpa Wzgórza Zamkowego [załącznik 6], [załącznik 7]	118
f)	Skarpa nad ulicą Ruską [załącznik 7]	118
g)	Podwórko – Lubartowska 14 [załącznik 8]	118
h)	Przebieg rzeki Czechówki	119

4. ZAŁĄCZNIKI, ŹRÓDŁA121

1. Wprowadzenie

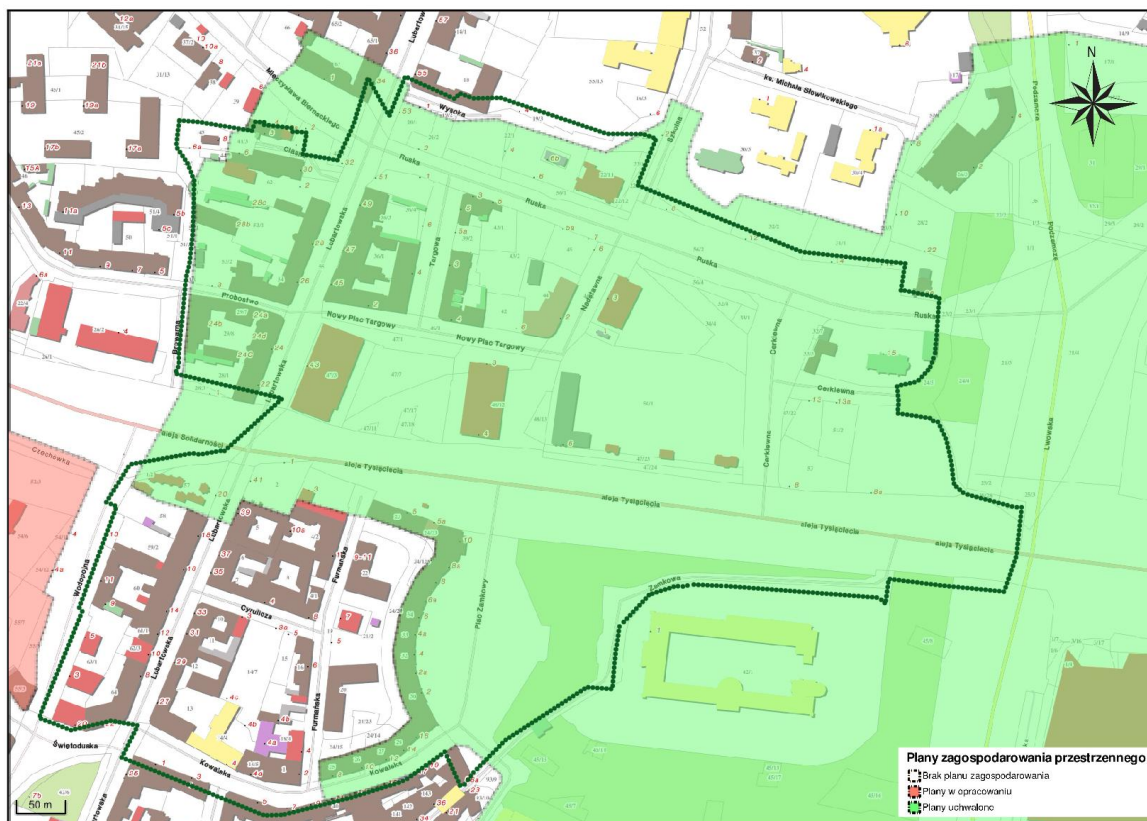
1.1 Ogólne informacje o obszarze opracowania

Teren opracowania położony jest w centrum miasta Lublina, na granicy dwóch obszarów obowiązującego, aktualizowanego *Programu Rewitalizacji dla Lublina*: Śródmieścia – dzielnica Śródmieście oraz Podzamcza i Czwartku – dzielnica Stare Miasto (Uchwała nr 752/XXXIII/2009 Rady Miasta Lublin z dnia 18 czerwca 2009 r. w sprawie Programu Rewitalizacji dla Lublina z późniejszymi zmianami).



Fot.1. Panorama Podzamcza lata 30., źródło: Ośrodek „Brama Grodzka – Teatr NN” w Lublinie;
http://teatrnn.pl/temp/UserFiles/Image/forum_przestrzeni/podzamcze/historia/panorama.jpg

Powierzchnia obszaru to około 17 ha, co stanowi blisko 0,1% powierzchni miasta. Na obszarze mieszkają 1743 osoby, co stanowi około 0,5% ludności miasta. Stan własnościowy charakteryzuje duży udział gruntów i nieruchomości należących do gminy (110 lokali w 30 budynkach) i do Skarbu Państwa. Część opracowywanego terenu objęta jest miejscowym planem zagospodarowania przestrzennego (z wyjątkiem ulic: Kowalskiej, Furmańskiej, Cyruliczej i części Lubartowskiej).



Ryc. 1. Granice obszaru opracowania (kolor czarny) i teren pokryty miejscowym planem zagospodarowania przestrzennego (kolor zielony); [oprac. K. Niewiadomska]; źródło: Geoportal Miejski Lublin; <http://geoportal.lublin.eu/sipl/app/index>

Teren opracowania charakteryzuje różnorodność zagospodarowania. Zachodnia część obszaru, pełniąca głównie funkcję mieszkaniową i usługową, to kwartały zabytkowej zabudowy dawnej dzielnicy żydowskiej, pochodzące z XIX i XX wieku. Wschodni rejon zajmuje miejsce po nieistniejącej części tej dzielnicy, którą zburzono w okresie II wojny światowej. Dziś znajduje się tu założenie urbanistyczne placu Zamkowego wraz z przyległymi terenami zieleni na skarpie Wzgórza Zamkowego oraz dworzec PKS. Ulice Kowalska, Furmańska, Cyrulicza, Lubartowska, Nadstawną, Targowa i Nowy Plac Targowy są pozostałością po dawnym układzie urbanistycznym miasta żydowskiego, gdzie w większości zachował się ówczesny charakter zabudowy z pojedynczymi obiektami zabytkowymi. Na pozostałym obszarze dawny układ urbanistyczny został całkowicie zatarty i przekształcony, a obiekty mieszkalne oraz liczne synagogi zostały całkowicie zburzone.



Fot. 2. Lublin, ulica Lubartowska w 1930 roku; źródło: Ośrodek „Brama Grodzka - Teatr NN” w Lublinie;
http://teatrnn.pl/leksykon/node/1200/lublin_ulica_lubartowska



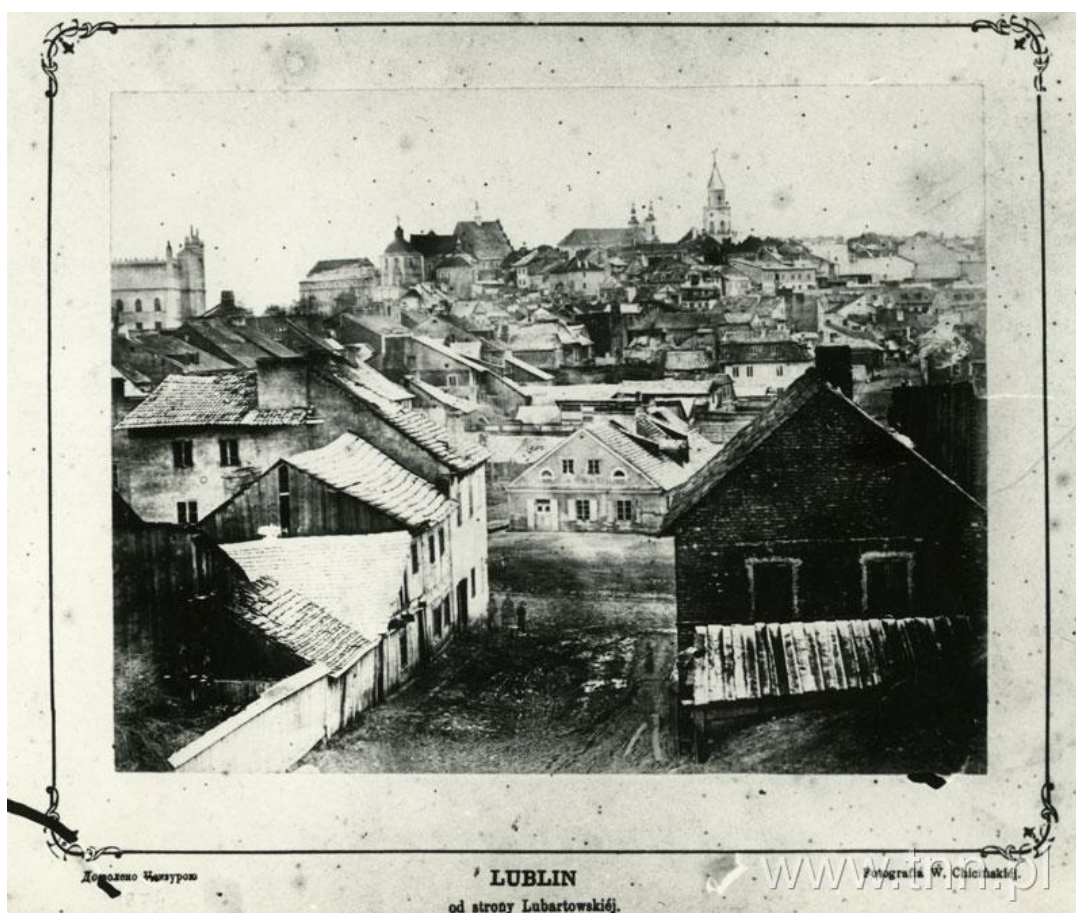
Fot. 3. Ulica Lubartowska w 1981 roku; źródło: Ośrodek „Brama Grodzka - Teatr NN” w Lublinie;
http://biblioteka.teatrnn.pl/dlibra/Content/41227/JM_051_kopia.jpg?handler=mono-jpg_js



Ryc. 2. Plan centrum Lublina z 1943 roku z granicą opracowania [oprac. K. Niewiadomska]; źródło:
Ośrodek „Brama Grodzka - Teatr NN” w Lublinie;
<http://biblioteka.teatrnn.pl/dlibra/Content/12404/200601051812330.plan-niemiecki.jpg>



Fot. 4. Budowa placu Zamkowego w Lublinie w 1953 roku; źródło: Ośrodek „Brama Grodzka - Teatr NN” w Lublinie; http://biblioteka.teatrnn.pl/dlibra/Content/14191/200808282013020.SFK_596.jpg



Fot. 5. Widok na Podzamcze od strony ulicy Lubartowskiej w 1963 roku; źródło: Ośrodek „Brama Grodzka - Teatr NN”;
http://biblioteka.teatrnn.pl/dlibra/Content/14204/200808282324030.SFK_621.jpg?handler=mono-jpg_js

Cały teren opracowania dzieli przebiegająca przez środek aleja Tysiąclecia. Wzdłuż alei usytuowany jest rozległy dworzec autobusowy. Ponadto na tym obszarze zlokalizowane są dwa obszerne place manewrowe wraz z przylegającymi: halą targową oraz targowiskiem. Pod całym terenem opracowania przebiega zamknięta w podziemnym kanale rzeka Czechówka.



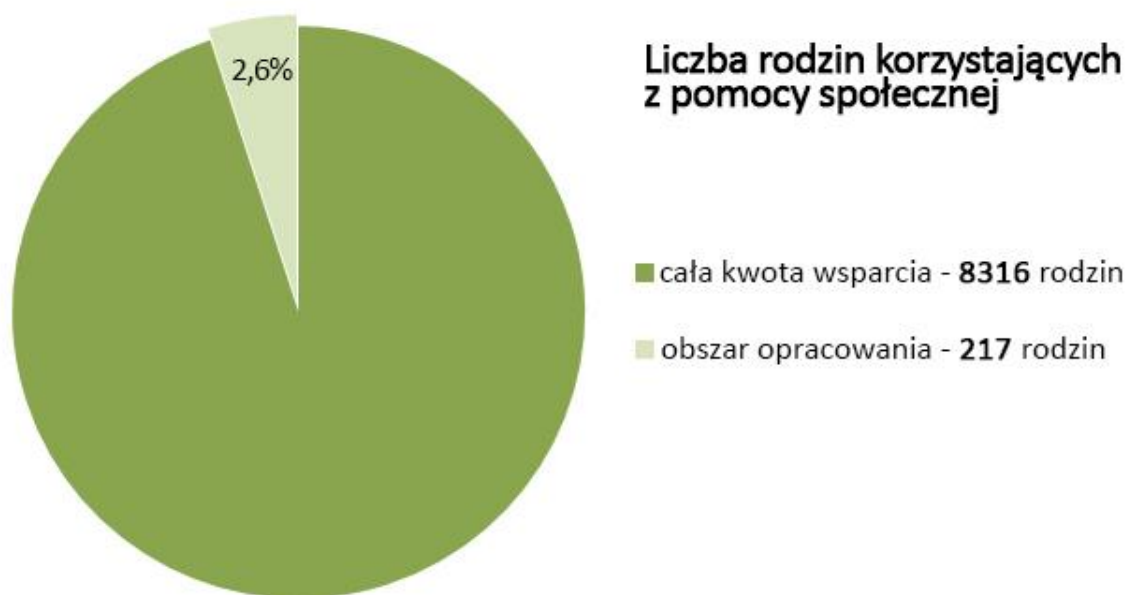
Fot. 6. Widok na teren objęty projektem z granicami opracowania [oprac. K. Niewiadomska]; źródło: Geoportal Miejski Lublin; <http://geoportal.lublin.eu/sipl/app/index#>

Na obszarze opracowania odnotowuje się spadek funkcji miejskich – usług podstawowych i mieszkalnictwa oraz zmniejszanie się liczby użytkowników tego terenu. Ponadto istnieje nagromadzenie innych problemów:

a) problemy społeczne i demograficzne:

- bezrobocie
- przestępczość – wzrastająca liczba przestępstw (ulice: Lubartowska, Furmańska, Cyrulicza – wzrost o ponad 20% od 2010 roku)

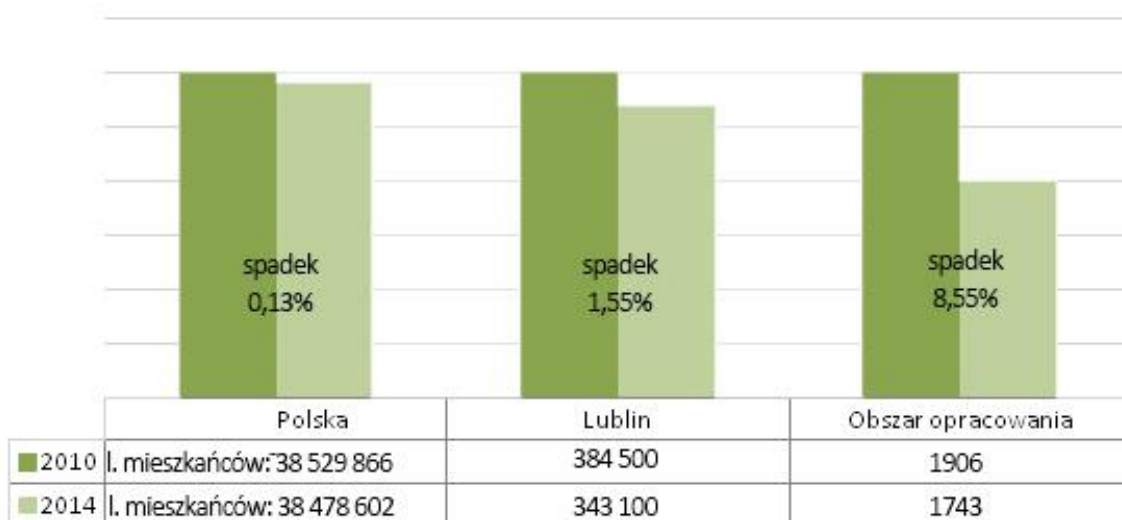
- ubóstwo (217 rodzin korzysta z pomocy społecznej stanowiąc 2,6% całej kwoty wsparcia na terenie Lublina)



Ryc. 3. Liczba rodzin korzystających z pomocy społecznej dla Lublina i obszaru opracowania w 2016 r.;
źródło: GUS [oprac. K. Niewiadomska]

- zmniejszająca się liczba mieszkańców obszaru (2010 – 1906 osób, 2014 – 1743 osoby)

Spadek liczby mieszkańców na przestrzeni lat 2010 - 2014



Ryc. 4. Spadek liczby mieszkańców na przestrzeni lat 2010–2014 dla Polski, Lublina i obszaru opracowania; źródło: GUS [oprac. K. Niewiadomska]

b) gospodarcze:

- niska aktywność ekonomiczna na opracowywanym obszarze
- znaczący spadek liczby usług i podmiotów prowadzących działalność gospodarczą (od 2010 roku wartość ta spadła o 5%)

c) przestrzenne:

- chaos przestrzenny, brak miejscowego planu zagospodarowania przestrzennego w części obszaru
- utrata walorów krajobrazowych w wyniku wprowadzania: sztampowej zabudowy, przekroczenia skali zabudowy oraz chaosu reklamowego
- niska jakość przestrzeni publicznych
- zły stan techniczny budynków

1.2 Przedmiot i struktura raportu

Przedmiotem raportu jest analiza możliwości wykorzystania terenów zieleni, obszaru ulicy Lubartowskiej i dawnego Podzamcza atrakcyjnych przyrodniczo i kulturowo na cele aktywizacyjne (społeczne, rekreacyjne i kulturowe) w ramach projektu „Rewitalizacja obszaru ul. Lubartowskiej i dawnego Podzamcza w Lublinie poprzez ożywienie gospodarcze obszaru za pomocą zintegrowanej poprawy zarządzania zasobem komunalnym, działań społecznych i poprawy stanu zabudowy zabytkowej – uzupełnienie Programu Rewitalizacji Lublina dla wskazanego obszaru” realizowanego przez Gminę Lublin.

Na strukturę raportu składają się informacje wstępne, dotyczące opracowywanego obszaru, część diagnostyczna, zawierająca inwentaryzacje i analizy opracowywanych terenów zieleni wraz z wytycznymi oraz część zawierająca propozycje odnowy terenów zieleni. Mają one formę ogólnych wytycznych oraz szczegółowych propozycji dla wybranych terenów.

1.3 Cel opracowania

Celem opracowania jest sporządzenie wytycznych i propozycji zmian w zagospodarowaniu terenów zieleni ulicy Lubartowskiej i dawnego Podzamcza na potrzeby aktywizacji społecznej, rekreacyjnej i kulturowej. Cel opracowania osiągnięto poprzez:

1. Szczegółową inwentaryzację zieleni ulicy Lubartowskiej i dawnego Podzamcza.
2. Analizę terenów zieleni ulicy Lubartowskiej i dawnego Podzamcza.
3. Sporządzenie dokumentacji fotograficznej.
4. Zebranie uwag od lokalnej mikrospołeczności.
5. Analizę ogólnodostępnych danych statystycznych.
6. Analizę informacji i danych pozyskanych z odpowiednich komórek organizacyjnych Urzędu Miasta Lublin.

1.4 Metodologia pracy nad projektem

W ramach opracowania wykonano inwentaryzację istniejących i potencjalnych terenów zieleni oraz sformułowano wytyczne i propozycje zmiany ich zagospodarowania. Jako kryterium wyznaczenia istniejących terenów zieleni przyjęto występowanie powierzchni biologicznie czynnej oraz występowanie funkcji przyrodniczej i rekreacyjnej w analizowanych wnętrzach urbanistycznych. Ogółem wskazano 16 istniejących terenów zieleni. Jako kryteria wyznaczenia potencjalnych terenów zieleni przyjęto istniejące zagospodarowanie, pozwalające na realizację terenu zieleni i obecność niewielkich płatów powierzchni biologicznie czynnej. Ponadto jako potencjalne wskazano tereny przeznaczone na zieleń urządzoną w miejscowym planie zagospodarowania przestrzennego. Ogółem zinwentaryzowano 6 potencjalnych terenów zieleni. Możliwość realizacji terenów zieleni istnieje także w ramach zieleni przyulicznej oraz na przebiegu rzeki Czechówki, zamkniętej w podziemnym kanale na terenie opracowania. Tereny te zostały objęte jedynie ogólną analizą oraz w wybranych przypadkach przedstawione zostały propozycje ich zagospodarowania. W rozdziale 3 – propozycje odnowy terenów zieleni – przedstawiono propozycje zagospodarowania terenów zieleni. Kryterium wyboru terenów były: duży potencjał terenów i ich rola społeczna, integracyjna i rekreacyjna;

rola terenów w całym obszarze rewitalizacji oraz wnioski i uwagi zgłoszone przez uczestników podczas konsultacji.

W ramach opracowania wykonano następujące działania:

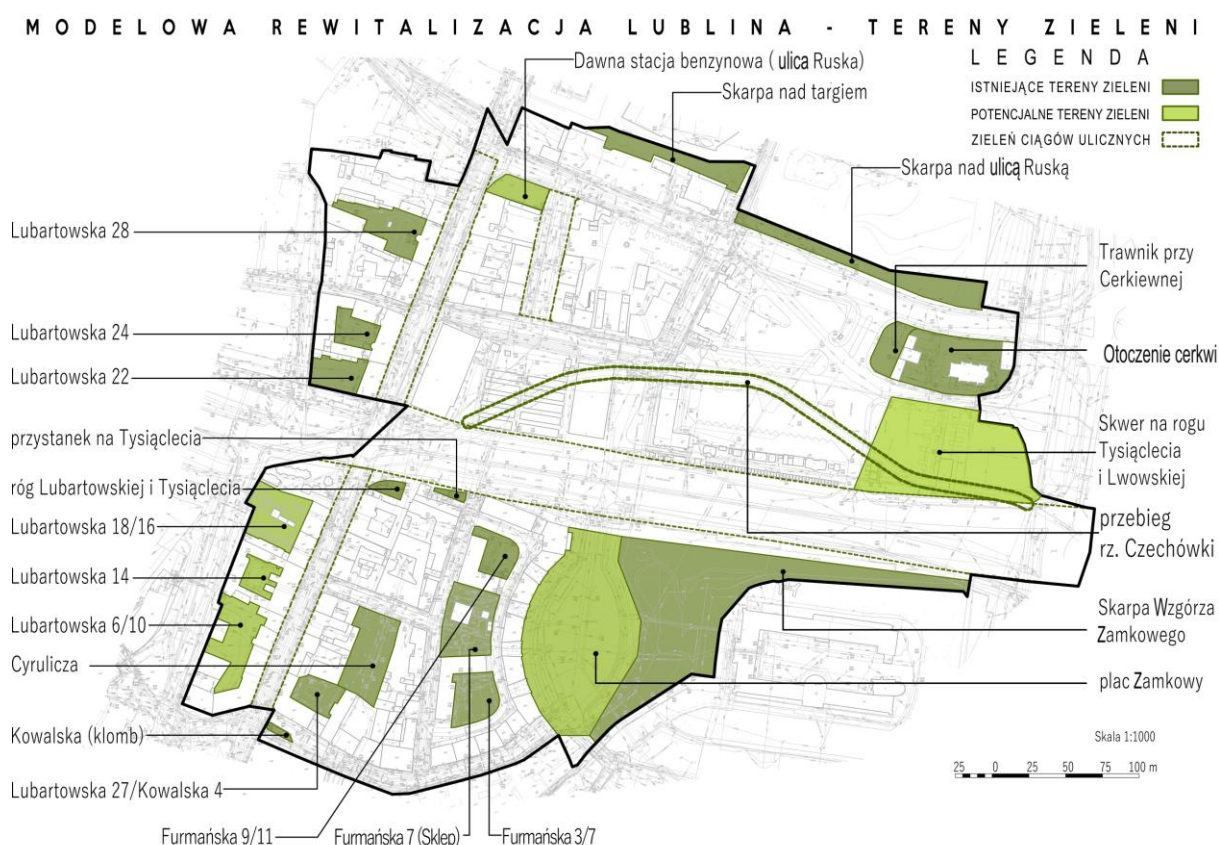
- przeprowadzono wizje terenowe w celu identyfikacji i wyznaczenia istniejących i potencjalnych terenów zieleni na obszarze ulicy Lubartowskiej i dawnego Podzamcza,
- przeprowadzono szczegółową inwentaryzację wyznaczonych terenów zieleni ulicy Lubartowskiej i dawnego Podzamcza uwzględniając między innymi powierzchnię, status własnościowy, stan zieleni, wyposażenie w małą architekturę, wyposażenie w infrastrukturę podziemną, dostępność terenu, powiązania z innymi terenami, występowanie uciążliwości takich jak hałas czy spaliny,
- sporządzono analizy dotyczące obiektywnego odbioru wyznaczonych obszarów zieleni (estetyka, dostępność, uciążliwości), aktualnej ich funkcji oraz oczekiwań mieszkańców względem tych miejsc,
- przeprowadzono konsultacje społeczne wśród mieszkańców i działających na tych obszarach przedsiębiorców w celu prezentacji wyników inwentaryzacji oraz zebrania uwag, poznania potrzeb i oczekiwań dotyczących istniejących oraz potencjalnych terenów zieleni ulicy Lubartowskiej i dawnego Podzamcza w Lublinie,
- opracowano propozycje działań projektowych na wyznaczonych terenach zieleni: projekt zagospodarowania i uporządkowania wybranych terenów zieleni wraz z projektem nasadzeń roślinnych, propozycję miejsc do wprowadzenia małej architektury oraz opracowanie wytycznych projektowych dotyczących opracowywanego terenu z uwzględnieniem zaleceń konserwatorskich, lokalnej tradycji oraz potrzeb i oczekiwań lokalnej mikrospołeczności wobec tych obszarów,
- ponownie przeprowadzono konsultacje społeczne wśród lokalnej mikrospołeczności w celu prezentacji opracowanych propozycji projektowych dla terenów zieleni ulicy Lubartowskiej i dawnego Podzamcza oraz zebrano uwagi.

2. Część diagnostyczna

Zawiera diagnozę stanu istniejącego rozpoznanych terenów zieleni w oparciu o podstawowe dane dotyczące terenów opracowania, pozyskane z odpowiednich komórek organizacyjnych Urzędu Miasta Lublin, szczegółową inwentaryzację i dokumentację fotograficzną.

2.1 Podstawowe dane o terenie opracowania

Plan przedstawia rozmieszczenie istniejących i potencjalnych terenów zieleni obszaru ulicy Lubartowskiej i dawnego Podzamcza, wyznaczonych w ramach przeprowadzonych badań terenowych. Zidentyfikowane zostały 22 tereny zieleni, w tym 16 istniejących i 6 potencjalnych.



Ryc. 5. Rozpoznane istniejące i potencjalne tereny zieleni obszaru ulicy Lubartowskiej i dawnego Podzamcza [oprac. M. Kapusta]

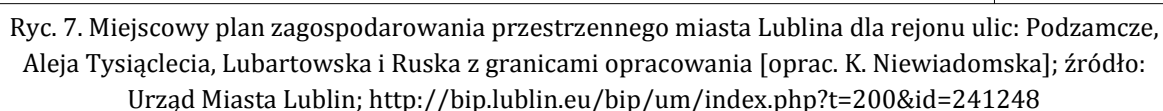
Teren opracowania pokrywa 17 636 m² powierzchni biologicznie czynnej, co w przeliczeniu na jednego mieszkańca obszaru opracowania daje około 10,11 m². Dane przedstawia poniższy wykres.



Ryc. 6. Procentowa zawartość powierzchni biologicznie czynnej w powierzchni całego obszaru opracowania; powierzchnia biologicznie czynna w przeliczeniu na jednego mieszkańca terenu opracowania; źródło: oprac. własne [oprac. K. Niewiadomska]

Stan planistyczny i struktura własnościowa

Na części obszaru opracowania obowiązuje miejscowy plan zagospodarowania przestrzennego miasta Lublina dla rejonu ulic: Podzamcze, Aleja Tysiąclecia, Lubartowska i Ruska (Uchwała Rady Miasta Lublin nr 180/VII/2015 z dnia 21 maja 2015 r.). Łączna powierzchnia pokrycia terenu opracowania planami zagospodarowania przestrzennego wynosi około 13,1 ha (około 77%). Obszar o powierzchni około 3,9 ha (około 23%) nie posiada planu zagospodarowania.

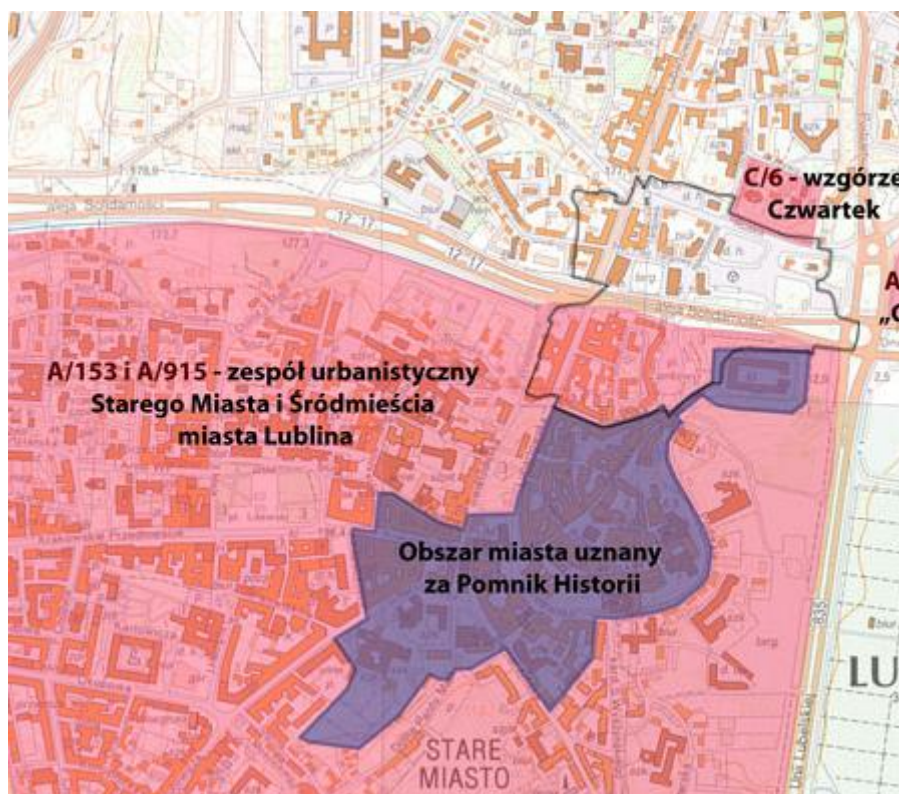




Ryc. 8. Mapa własności gruntów z granicami opracowania [oprac. M. Kapusta]; źródło: Geoportal Miejski Lublin; <http://geoportal.lublin.eu/sipl/app/index#>

Ochrona dziedzictwa kulturowego

Południowa część obszaru opracowania o powierzchni około 5,86 ha jest wpisana do Rejestru Zabytków Województwa Lubelskiego Decyzją nr A/153 – zespół urbanistyczny Starego Miasta i Śródmieścia Lublina, data wpisu: 27.01.1967 r. Fragment obszaru opracowania o powierzchni około 0,25 ha – skarpa Wzgórza Zamkowego – uznana jest za Pomnik Historii według Rozporządzenia Prezydenta Rzeczypospolitej Polskiej z dnia 25.04.2007 r. w sprawie uznania za pomnik historii „Lublin – historyczny zespół architektoniczno-urbanistyczny”. Teren zieleni Skarpa nad ulicą Ruską o powierzchni 1903 m² – jest objęty ochroną jako część zabytku archeologicznego - Wzgórza Czwartek, wpisanego do Rejestru Zabytków Archeologicznych Województwa Lubelskiego pod nr C/6 (pierwotnie A/251), data wpisu: 10.06.1967 r.



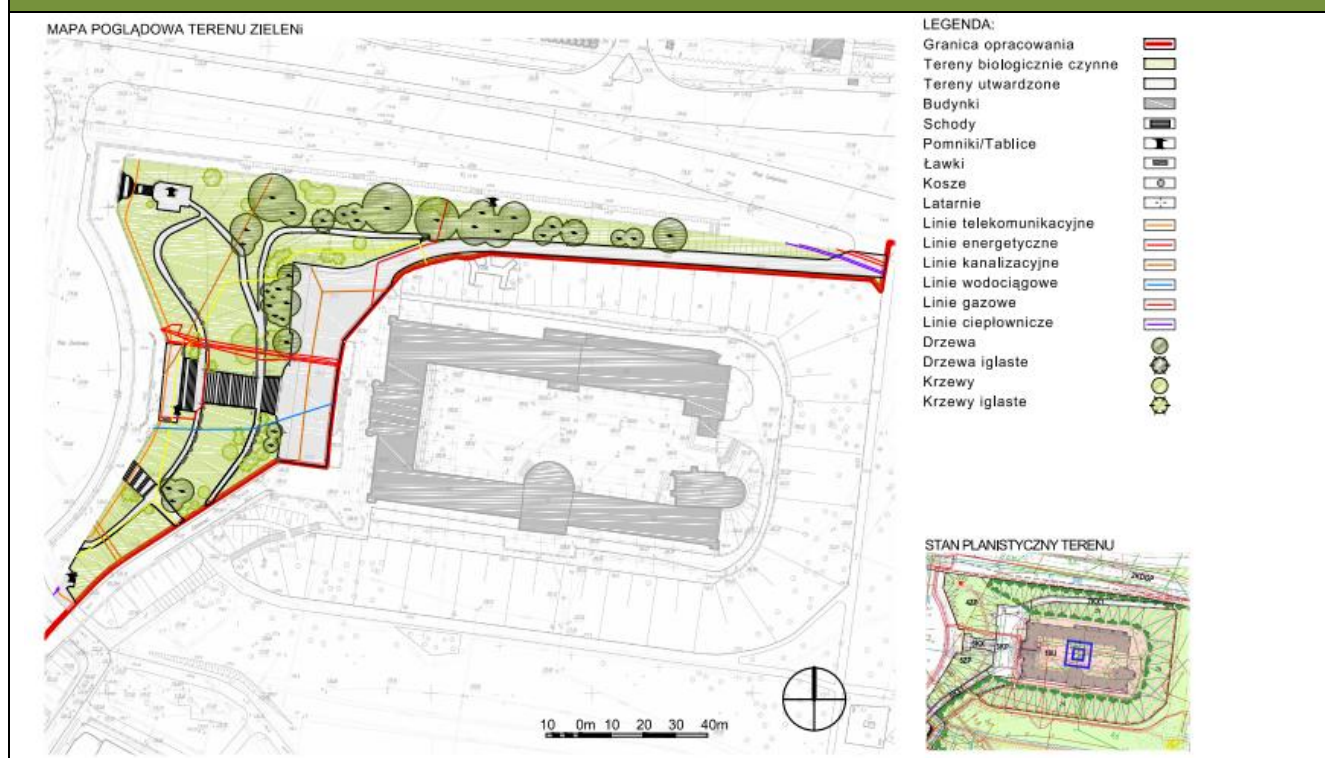
Ryc. 9. Fragment Śródmieścia z naniesionymi obszarami ochrony konserwatorskiej i granicami opracowania [oprac. K. Niewiadomska]; źródło; <http://lublin.eu/lublin/przestrzen-miejska/zabytki/zabytki-lublina/gminna-ewidencja-zabytkow/>

2.2 Szczegółowa analiza terenów zieleni

Na szczegółową analizę terenów zieleni składają się:

- karty inwentaryzacyjne zawierające szczegółowe dane o terenie zieleni;
- mapa pogładowa terenu zieleni;
- dokumentacja fotograficzna;
- uwagi i propozycje zebrane na spotkaniu konsultacyjnym, przeprowadzonym z mieszkańcami i użytkownikami terenu.

1 Skarpa Wzgórza Zamkowego



rodzaj terenu zieleni	istniejący
lokalizacja, adres	Lublin, ul. Zamkowa, plac Zamkowy, al. Tysiąclecia
Powierzchnia	6890,6 m ²
numer działki – własność, powierzchnia	nr 45/2 – własność: gmina; 6780 m ² nr 40 – własność: Skarb Państwa; 110,6 m ²
stan terenu	bardzo dobry
opis terenu i zieleni (stan zieleni): - powierzchnia biologicznie czynna - drzewa i krzewy	- stan zieleni: bardzo dobry; - duży obszar biologicznie czynny – około 5627 m ² ; - drzewa i krzewy: <i>Crataegus</i> sp. - głóg 5 szt., <i>Cotoneaster</i> sp. - irga 2 szt., <i>Taxus baccata</i> - cis pospolity 10 szt., <i>Berberis vulgaris</i> - berberys pospolity 3 szt., <i>Aesculus hippocastanum</i> - kasztanowiec zwyczajny, <i>Juglans regia</i> - orzech włoski, <i>Acer saccharinum</i> - klon srebrzysty, <i>Fraxinus excelsior</i> - jesion zwyczajny 2 szt., <i>Acer platanoides</i> - klon zwyczajny, <i>Prunus domestica</i> - śliwa domowa mirabelka 12 szt., <i>Malus</i> sp. - jabłoń, <i>Thuja</i> sp. - żywotnik 6 szt., <i>Picea abies</i> - świerk pospolity, <i>Cornus</i> sp. - dereń 1 szt., <i>Rosa</i> sp. - róża 1 szt., <i>Symphoricarpos albus</i> - śnieguliczka biała 1 szt., <i>Forsythia</i> - forsycja 1 szt.
mała architektura	pomniki 2 szt., tablice 2 szt., tablica informacyjna, ławki 12 szt., kosze 7 szt., latarnie 6 szt.
infrastruktura podziemna	lina telekomunikacyjna, kanalizacyjna, energetyczna, wodociągowa, gazowa, ciepłownicza

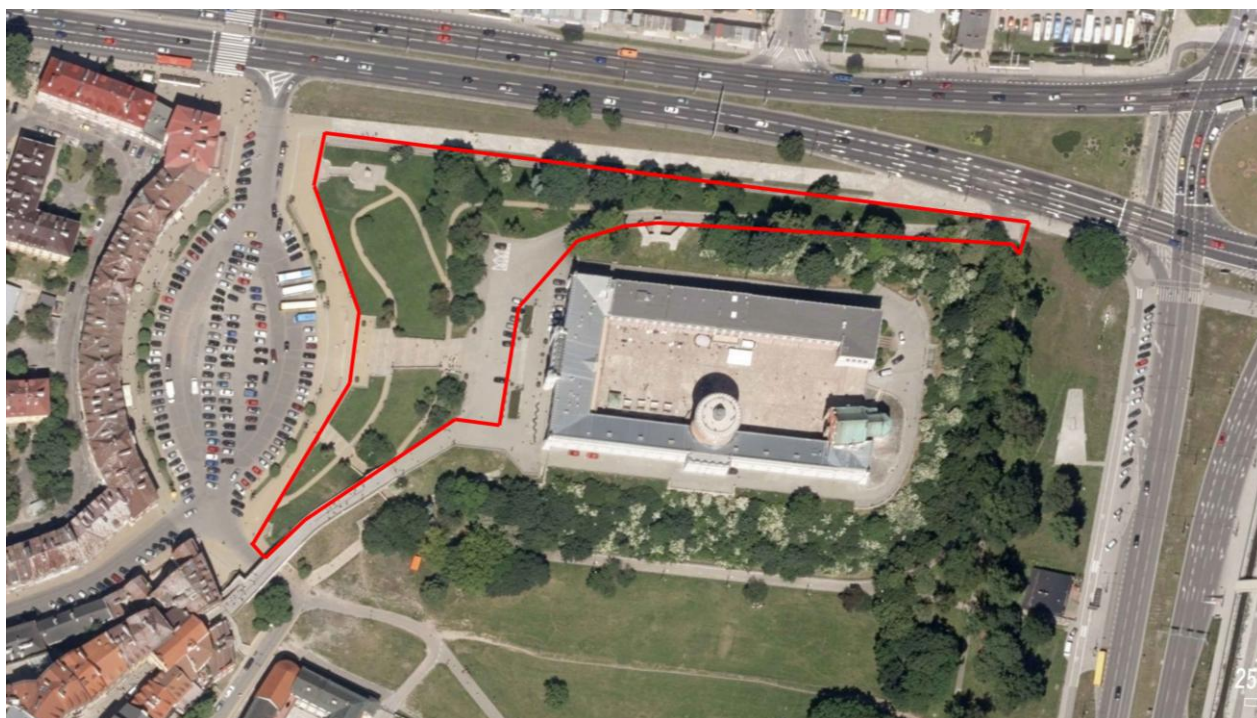
aktualny stan użytkowania, rola miejsca: społeczna, integracyjna, rekreacyjna, kulturowa	ważny obszar kulturowy, społeczny, integracyjny i rekreacyjny, miejsce spotkań, wypoczynku, organizacji licznych wydarzeń artystycznych, gdzie skarpa użytkowana jest jako widownia. Wzgórze Zamkowe z zielenią jest ważnym elementem krajobrazu Lublina i wpływa na tożsamość całego miasta
powiązania z innymi terenami	powiązanie z placem Zamkowym, dziedzińcem Zamku oraz ulicą Zamkową
dostępność	częściowo dostępny, barierę dla niepełnosprawnych stanowi różnica wysokości oraz bariery architektoniczne (schody) uniemożliwiające dostęp do niektórych przestrzeni
hałas i inne uciążliwości	umiarkowany hałas z placu Zamkowego (parking) i wysoki poziom hałasu z alei Tysiąclecia, emisja spalin z ruchliwej alei Tysiąclecia
obiektywny odbiór miejsca	teren zadbany, estetyczny i uporządkowany z dużą ilością zieleni. Stanowi integralną całość z Zamkiem. Poprawy wymagają istniejące tam alejki
stan planistyczny:	<ul style="list-style-type: none"> - tereny zieleni istniejącej urządzonej - przeznaczenie obszaru: park, ogólnodostępny w przestrzeni placu Zamkowego; - częściowo należące do strefy ESOCH; - wpisane do Rejestru Zabytków Województwa Lubelskiego; Dobro Kultury Współczesnej; w granicach stanowiska archeologicznego; - zachowanie układu skarpy; wprowadzenie ujednoliconej małej architektury; ciąg pieszy przystosowany dla osób niepełnosprawnych
ochrona dziedzictwa kulturowego	obszar wpisany do Rejestru Zabytków Województwa Lubelskiego Decyzją nr A/153 – zespół urbanistyczny Starego Miasta i Śródmieścia Lublina, data wpisu: 27.01.1967 r.; Obszar uznany za Pomnik Historii według Rozporządzenia Prezydenta Rzeczypospolitej Polskiej z dnia 25.04.2007 r.

Uwagi dotyczące terenu zebrane na spotkaniu z mieszkańcami

Teren, który przyciąga dużą liczbę osób, jest niewystarczająco wyposażony w małą architekturę (w szczególności brak miejsc do siedzenia), stan alejek jest zły, istnieje potrzeba ich gruntownego i dokładnego remontu, prowizoryczne działania w tym zakresie dają tylko krótkotrwały efekt. Obszar ten ma potencjał spacerowy, ale jest niedostępny dla osób niepełnosprawnych. Powinien zostać przystosowany dla nich poprzez zmianę układu alejek na zboczach Wzgórza Zamkowego oraz likwidację barier. Stopnie, schody powinny zostać zastąpione/uzupełnione pochylniami umożliwiającymi wjazd na wzgórze po serpentynach alejek. Ogrodzenie Wzgórza Zamkowego powinno zostać zlikwidowane lub przesunięte w głąb terenu (nie powinno być przy samym chodniku).

Wytyczne

- remont nawierzchni;
- przystosowanie terenu dla osób niepełnosprawnych (zastosowanie pochylni), umożliwienie wygodnego wjazdu na Wzgórze Zamkowe poprzez system alejek i serpentyn ciągnących się na zboczu;
- doposażenie terenu w małą architekturę (w szczególności ławki);
- likwidacja lub przesunięcie ogrodzenia Zamku Lubelskiego u podnóża skarpy.



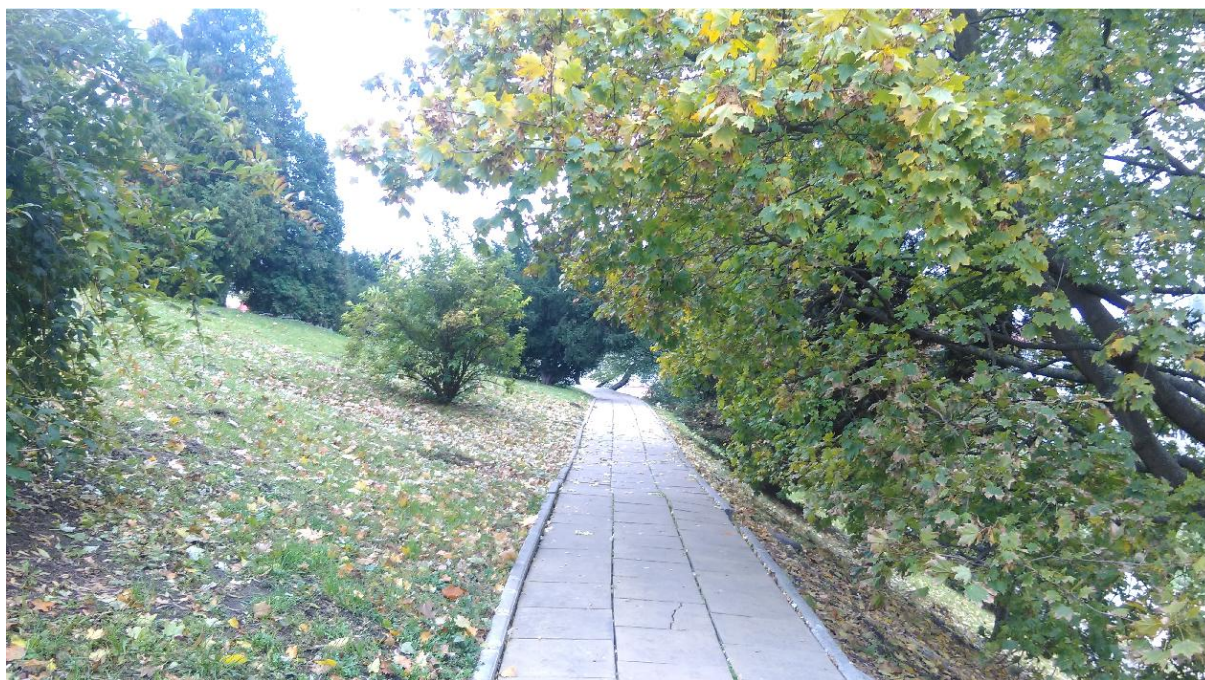
Fot. 7. Fotografia lotnicza z widokiem na skarpe Wzgórza Zamkowego; źródło: Geoportal Miejski Lublin



Fot. 8. Widok na skarpe Wzgórza Zamkowego [autor: D. Wysocka]



Fot. 9. Widok ze szczytu skarpy Wzgórze Zamkowe [autor: D. Wysocka]



Fot. 10. Widok na alejkę na skarpie Wzgórze Zamkowe [autor: D. Wysocka]

2 Plac Zamkowy

<p>MAPA POGLĄDOWA TERENU ZIELENI</p>  <p>LEGENDA:</p> <ul style="list-style-type: none"> Granica opracowania Tereny biologicznie czynne Tereny utwardzone Budynki Schody Pomniki/Tablece Ławki Kosze Parkometry Stojaki rowerowe Latarnie Linie telekomunikacyjne Linie energetyczne Linie kanalizacyjne Linie wodociągowe Linie gazowe Linie ciepłownicze Drzewa <p>STAN PLANISTYCZNY TERENU</p>	
rodzaj terenu zieleni	potencjalny
lokalizacja, adres	Lublin, plac Zamkowy
powierzchnia	8350 m ²
numer działki - własność, powierzchnia	nr 40 – własność: Skarb Państwa; 8350 m ²
stan terenu	bardzo dobry
opis terenu i zieleni (stan zieleni): - powierzchnia biologicznie czynna - drzewa i krzewy - inne	- stan zieleni: bardzo dobry; - powierzchnia biologicznie czynna ok. 221 m ² ; - drzewa: <i>Acer platanoides</i> - klon pospolity 15 szt.; - nawierzchnia: kostka brukowa
mała architektura	ławki 5 szt., latarnie 11 szt., kosze na śmieci 10 szt., tablice upamiętniające 1 szt., parkometry 4 szt.
infrastruktura podziemna	linia ciepłownicza, linia energetyczna, linia gazowa, linia wodociągowa, linia telekomunikacyjna, linia kanalizacyjna
aktualny stan użytkowania, rola miejsca: społeczna, integracyjna, rekreacyjna, kulturowa	teren spełnia głównie funkcję parkingu; liczne kawiarnie i sklepiki przy placu są elementem integrującym społeczność oraz zapewniającym rekreację; na obszarze organizowane są liczne wydarzenia kulturalne i sportowe

powiązania z innymi terenami	powiązany ze skarpą Wzgórza Zamkowego i aleją Tysiąclecia (wjazd na teren), ulicami: Kowalską (wjazd na teren), Zamkową (wjazd na teren)
dostępność	bariery w postaci schodów i krawężników od strony kamienic przy placu i schodów na Wzgórzu Zamkowym, tereny wyżej położone są dostępne ale tylko pojedynczymi pochylniami od strony ul. Kowalskiej
hałas i inne uciążliwości	wysoki poziom hałasu emitowany przez samochody, emisja spalin z ruchliwej alei Tysiąclecia
obiektywny odbiór miejsca	teren jest zadbane i estetyczny; sprawia wrażenie nieuporządkowanego przez parkujące tam pojazdy
uzasadnienie wskazania przestrzeni jako potencjalnej	teren ma duży potencjał do przeznaczenia go na teren zieleni ze względu na jego lokalizację, i bezpośrednie powiązanie ze skarpą Wzgórza Zamkowego i Zamkiem; jako teren zieleni mógłby stanowić integralną całość z otaczającymi go terenami Wzgórza Zamkowego oraz błoniami pod Zamkiem; potencjałem są również małe sklepiki i kawiarnie przy tym obszarze o znaczącej funkcji integracyjnej i rekreacyjnej; w połączeniu z terenami zieleni mogłyby rozwinąć się gospodarczo i stać się miejscem spotkań i rozrywki mieszkańców
stan planistyczny:	<ul style="list-style-type: none"> - tereny placu; - tereny w granicach stanowiska archeologicznego, Dobro Kultury Współczesnej; - wprowadzenie ujednoliconej małej architektury, dopuszcza się wprowadzenie zieleni i ogródków gastronomicznych
ochrona dziedzictwa kulturowego	obszar wpisany do Rejestru Zabytków Województwa Lubelskiego Decyzją nr A/153 – zespół urbanistyczny Starego Miasta i Śródmieścia Lublina, data wpisu: 27.01.1967 r.

Uwagi dotyczące terenu zebrane na spotkaniu z mieszkańcami

Plac Zamkowy ma duży potencjał do przeznaczenia go na teren zieleni. Jednak istniejący tam parking jest obecnie wykorzystany i potrzebny. Likwidacja kolejnego dużego parkingu w centrum będzie miała negatywne skutki dla przedsiębiorców.

Wytyczne

- pielęgnacja i ochrona istniejących nasadzeń;
- wprowadzenie zieleni niezwiązanej z podłożem;
- działania rozwijające funkcję społeczną, integracyjną, rekreacyjną i kulturową poprzez poprawę funkcjonalności i przystosowanie niewielkich lokali usługowych przy tym terenie.



Fot. 11. Fotografia lotnicza z widokiem na plac Zamkowy; źródło: Geoportal Miejski Lublin



Fot. 12. Widok na plac Zamkowy ze skarpy Wzgórze Zamkowe [autor: D. Wysocka]



Fot. 13. Widok na plac Zamkowy [autor: D. Wysocka]



Fot. 14. Plac Zamkowy z widokiem na Wzgórze Czwartek [autor: D. Wysocka]



Fot. 15. Plac Zamkowy z widokiem na Wzgórze Zamkowe i Zamek Lubelski [autor: D. Wysocka]

3 Furmańska 3/7



rodzaj terenu zieleni	istniejący
lokalizacja, adres	Lublin, ul. Furmańska 3/7
powierzchnia	1473,98 m ²
numer działki - własność, powierzchnia	nr 21/2 - własność: gmina; 698 m ² nr 24/24 - własność: Skarb Państwa; 617,28 m ² nr 24/125 - własność: Skarb Państwa; 123,20 m ² nr 24/23 - własność: gmina; 35,50 m ²
stan terenu	dobry
opis terenu i zieleni (stan zieleni): - podłoże - powierzchnia biologicznie czynna - drzewa i krzewy - inne	- stan zieleni: dostateczny, wymaga pielęgnacji i uzupełnienia; - powierzchnia biologicznie czynna ok. 919 m ² ; - drzewa i krzewy: <i>Ligustrum vulgare</i> - ligustr pospolity (w formie żywopłotu), <i>Syringa vulgaris</i> - lilak pospolity 5 szt., <i>Crataegus monogyna</i> - głóg jednoszyjkowy 6 szt., <i>Parthenocissus quinquefolia</i> - winobluszcz pięciolistkowy 1 szt.; - zakrzewienia mogą stanowić miejsce schronienia dla ptactwa; - nawierzchnia asfaltowa w złym stanie technicznym
mała architektura	ławki 2 szt., kosz 1 szt.
infrastruktura podziemna	linia kanalizacyjna, linia energetyczna, linia telekomunikacyjna, linia ciepłownicza, linia gazowa
aktualny stan użytkowania, rola miejsca: społeczna,	miejsce użytkowane jest w większości jako parking, częściowo jako niewielki teren rekreacji i integracji

integracyjna, rekreacyjna	mieszkańców oraz zabaw dzieci
powiązania z innymi terenami	powiązany z terenem przy ul. Furmańskiej 7 i ul. Furmańskiej 9/11 – stanowiąc zespół podwórek; powiązany z terenem placu Zamkowego przez łączącą te obszary bramę w kamienicy
dostępność	bariery architektoniczne w postaci krawężników, schodów i braku pochylni
hałas i inne uciążliwości	duża liczba parkujących samochodów (teren włączony do miejskiej strefy parkowania), zanieczyszczenie terenu odpadami – nieuporządkowany teren wokół wiaty śmietnikowej
obiektywny odbiór miejsca	teren zaniedbany i zdegradowany. Roślinność rozrasta się w sposób niekontrolowany. Stan techniczny nawierzchni jest zły – liczne ubytki. Przestrzeń sprawia wrażenie nieuporządkowanej ze względu na licznie parkujące pojazdy. Tło terenu ma negatywny wpływ na jego odbiór – elewacje kamienic wymagają odnowienia
stan planistyczny	brak miejscowego planu zagospodarowania przestrzennego
ochrona dziedzictwa kulturowego	obszar wpisany do Rejestru Zabytków Województwa Lubelskiego Decyzją nr A/153 – zespół urbanistyczny Starego Miasta i Śródmieścia Lublina, data wpisu: 27.01.1967 r.

Wytyczne

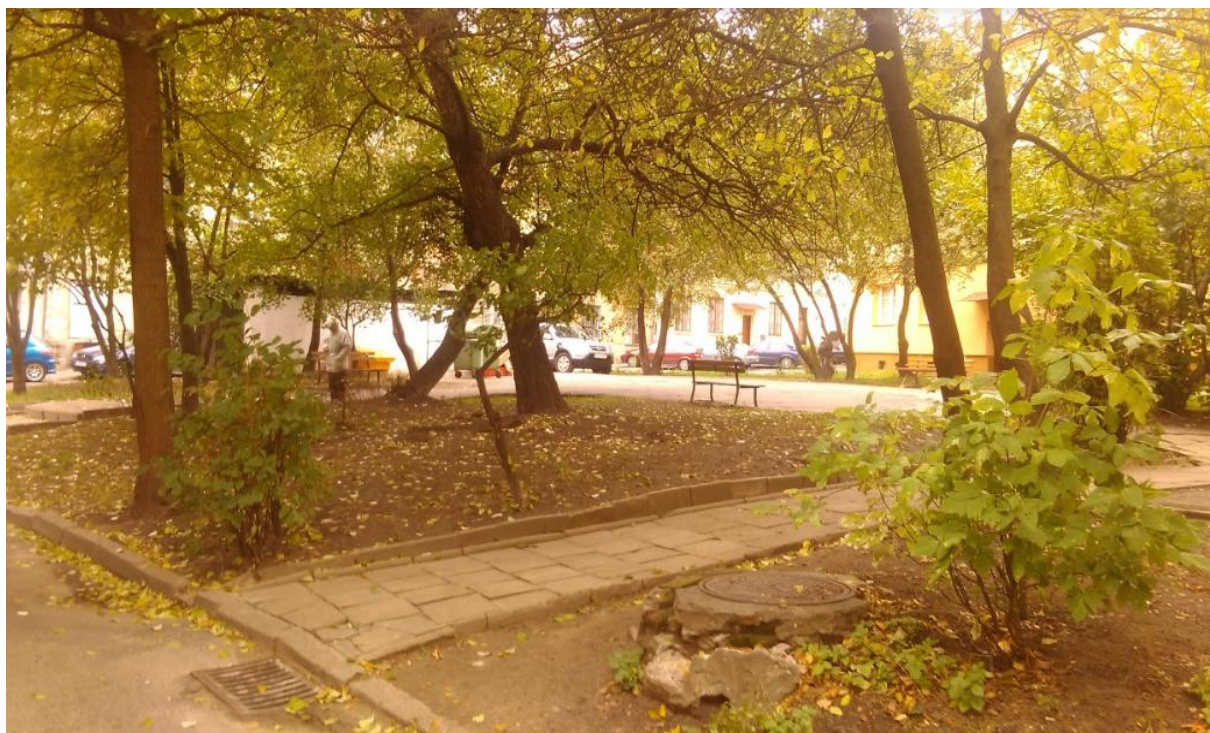
- podjęcie działań w kierunku połączenia trzech podwórek przy ul. Furmańskiej w jeden integralny teren zieleni za pomocą ujednolicenia nawierzchni, małej architektury i roślinności;
- wprowadzenie harmonijnego układu funkcjonalno-przestrzennego;
- podkreślenie funkcji integracyjnej i rekreacyjnej obszaru;
- poprawa stanu nawierzchni i przystosowanie jej dla osób niepełnosprawnych;
- uporządkowanie i uzupełnienie istniejącej zieleni;
- określenie miejsc dozwolonego parkowania i ograniczenie parkowania na tym terenie;
- remont elewacji kamienic otaczających obszar;
- uporządkowanie wiat śmietnikowych (zastąpienie półpodziemnymi zbiornikami).



Fot. 16. Fotografia lotnicza z widokiem na ul. Furmańską 3/7; źródło: Geoportal Miejski Lublin



Fot. 17. Widok na podwórkę na ul. Furmańskiej 3/7 [autor: D. Wysocka]



Fot. 18. Podwórk przy ul. Furmańskiej 3/7 – widok na alejki, wiatę śmietnikową i parking
[autor: D. Wysocka]

4 Furmańska 7 (sklep)



rodzaj terenu zieleni	istniejący
lokalizacja, adres	Lublin, ul. Furmańska 7
powierzchnia	1188 m ²
numer działki – własność, powierzchnia	nr 21/1 – własność: gmina; 191 m ² nr 21/2 – własność: gmina; 997 m ²
stan terenu	umiarkowany
opis terenu i zieleni (stan zieleni): - podłoże - powierzchnia biologicznie czynna - drzewa i krzewy - inne	- stan zieleni dobry, wymaga jedynie działań pielęgnacyjnych; - powierzchnia biologicznie czynna ok. 678 m ² ; - drzewa i krzewy: <i>Crataegus</i> sp. - głóg 1 szt., <i>Juglans nigra</i> - orzech czarny 1 szt., <i>Tamarix</i> - tamaryszek 1 szt., <i>Prunus</i> sp. - śliwa 1 szt., <i>Syringa vulgaris</i> - lilak pospolity 2 szt., <i>Robinia pseudoacacia</i> - robinia akacjowa 1 szt., <i>Forsythia</i> - forsycja 1 szt., <i>Juglans regia</i> - orzech włoski 1 szt., <i>Sambucus nigra</i> - bez czarny 1 szt.; - zieleń zarówno niska jak i wysoka może stanowić siedlisko życia zwierząt; - nawierzchnia: asfalt - stan dostateczny (liczne nierówności)
mała architektura	słupki 3 szt., parkometr 1 szt., kosz 1 szt.
infrastruktura podziemna	linia ciepłownicza, linia energetyczna, linia gazowa, linia wodociągowa, linia telekomunikacyjna, linia kanalizacyjna

aktualny stan użytkowania, rola miejsca: społeczna, integracyjna, rekreacyjna	teren pełni funkcję miejsca zabaw dzieci, spotkań i integracji lokalnej społeczności, widoczna również funkcja usługowa (istniejący tam sklep)
powiązania z innymi terenami	powiązany z pozostałymi podwórkami przy ul. Furmańskiej, tworzy zespół trzech wnetrz, bramy prowadzące na plac Zamkowy, powiązany z ul. Cyruliczą (dojazd od ul. Lubartowskiej do sklepu)
dostępność	teren jest dostępny od strony sklepu, (niski krawężnik przy sklepie), od strony wschodniej występują bariery takie jak krawężnik oraz słupki; problemem może być również nierówna nawierzchnia asfaltowa
hałas i inne uciążliwości	niski poziom hałasu, ciągi piesze wykorzystywane do parkowania
obiektywny odbiór miejsca	teren w niewielkim stopniu atrakcyjny; przestrzeń jest niespójna, przypadkowe nasadzenia (w dobrym stanie), różnorodna nawierzchnia, chaotycznie parkujące pojazdy mają wpływ na negatywny odbiór tego miejsca; istnieje wyraźny brak małej architektury, w szczególności ławek i koszy na śmieci (wyposażenie – 1 kosz na śmieci); elementem dysharmonijnym jest stacja TRAFO oraz duża wiata śmietnikowa wraz z nieuporządkowaną przestrzenią wokół niej (odpady na zewnątrz)
stan planistyczny	brak miejscowego planu zagospodarowania przestrzennego
ochrona dziedzictwa kulturowego	obszar wpisany do Rejestru Zabytków Województwa Lubelskiego Decyzją nr A/153 – zespół urbanistyczny Starego Miasta i Śródmieścia Lublina, data wpisu: 27.01.1967 r.

Wytyczne

- wprowadzenie harmonijnego układu funkcjonalno-przestrzennego tworzącego zespół trzech wnętrz na ul. Furmańskiej;
- ujednolicenie nawierzchni, wymiana zniszczonego asfaltu;
- stworzenie miejsc sprzyjających rekreacji;
- uporządkowanie zieleni;
- uporządkowanie parkowania;
- wyposażenie terenu w małą architekturę (w szczególności ławki i kosze na śmieci);
- zasłonięcie (np. pnączem) nieestetycznych budynków;
- uporządkowanie wiaty śmietnikowej (lub zastąpienie pojemnikiem półpodziemnym).



Fot. 19. Fotografia lotnicza z widokiem na ul. Furmańską 7; źródło: Geoportal Miejski Lublin



Fot. 20. Widok na podwórkę przy ul. Furmańskiej 7 [autor: D. Wysocka]



Fot. 21. Widok na ul. Furmańską i parking [autor: D. Wysocka]



Fot. 22. Widok na podwórkę przy ul. Furmańskiej 7 [autor: D. Wysocka]



Fot. 23. Widok na wiatę śmietnikową, „dziki” parking na podwórku przy ul. Furmańskiej 7 [autor: D. Wysocka]

5 Furmańska 9/11



rodzaj terenu zieleni	istniejący
lokalizacja, adres	Lublin, ul. Furmańska 9/11
powierzchnia	999 m ²
numer działki - własność, powierzchnia	nr 21/2- własność: gmina; 809 m ² nr 21/23 - własność: Skarb Państwa; 190 m ²
stan terenu	umiarkowany
opis terenu i zieleni (stan zieleni): - podłoże - powierzchnia biologicznie czynna - drzewa i krzewy - inne	<p>- stan zieleni: dobry;</p> <p>- powierzchnia biologicznie czynna ok. 486 m²;</p> <p>- drzewa i krzewy: <i>Syringa vulgaris</i> - lilak pospolity 7 szt., <i>Juglans regia</i> - orzech czarny 1 szt., <i>Forsythia</i> - forsycja 2 szt., <i>Tilia ordata</i> - lipa drobnolistna 2 szt., <i>Tilia platyphyllos</i> - lipa szerokolistna 1 szt., <i>Crataegus</i> sp. - głóg 2 szt., <i>Ligustrum vulgare</i> - ligustr pospolity 2 szt., <i>Corylus avellana</i> - leszczyna pospolita 1 szt., <i>Hydrangea</i> sp. - hortensja 3 szt., <i>Populus tremula</i> - topola drżąca 1 szt., <i>Sorbus aucuparia</i> - jarząb pospolity 2 szt., <i>Malus</i> sp. - jabłoń, <i>Rosa</i> sp. - róża 1 szt., <i>Parthenocissus quinquefolia</i> - winobluszcz pięciolistkowy 1 szt., <i>Acer negundo</i> - klon jesionolistny 2 szt.</p> <p>- nawierzchnia: asfalt - stan zły</p>
mała architektura	ławki 3 szt., trzepak 1 szt., słupki 6 szt., wiata śmietnikowa

infrastruktura podziemna	linia ciepłownicza, linia energetyczna, linia gazowa, linia telekomunikacyjna, linia kanalizacyjna
aktualny stan użytkowania, rola miejsca: społeczna, integracyjna, rekreacyjna	miejsce spełnia funkcję parkingu oraz terenu zabaw dzieci, spotkań i rekreacji mieszkańców, integracji osób starszych
powiązania z innymi terenami	powiązany z pozostałymi podwórkami przy ul. Furmańskiej, tworzy zespół trzech wewnątrz, bramy prowadzące na plac Zamkowy, powiązany z aleją Tysiąclecia (przejście między budynkami)
dostępność	teren dostępny od strony południowo-zachodniej, od strony wschodniej występuje bariera architektoniczna w postaci schodów; barierą na całym terenie może być nierówna nawierzchnia i wysokie krawężniki
hałas i inne uciążliwości	bariera architektoniczna w postaci schodów, hałas z alei Tysiąclecia, ciągi piesze wykorzystywane do parkowania
obiektywny odbiór miejsca	teren nieatrakcyjny wizualnie; zagospodarowanie chaotycznymi nasadzeniami, zniszczona nawierzchnia oraz elementy małej architektury obniżają znacząco odbiór wizualny; dodatkowo zły stan elewacji budynków oraz chaotycznie parkujące pojazdy (zarówno mieszkańcy kamienic, jak i osoby z zewnątrz) pogłębiają negatywny odbiór tego miejsca
stan planistyczny	brak miejscowego planu zagospodarowania przestrzennego
ochrona dziedzictwa kulturowego	obszar wpisany do Rejestru Zabytków Województwa Lubelskiego Decyzją nr A/153 – zespół urbanistyczny Starego Miasta i Śródmieścia Lublina, data wpisu: 27.01.1967 r.

Uwagi dotyczące terenu zebrane na spotkaniu z mieszkańcami (łącznie do ul. Furmańskiej 3/7; 7; 9/11)

Obszar ul. Furmańskiej 3/7; 7; 9/11 można traktować jako jeden integralny obszar, gdzie potrzeba wymiany nawierzchni ciągów pieszych i jezdnych, odnowy zieleni. Konieczne będzie zagospodarowanie tego obszaru tak, by służył mieszkańcom ulicy. Problemem tego terenu jest usytuowany tam kontener na śmieci. Istnieje możliwość zastąpienia go pojemnikiem półpodziemnym, niestety, mieszkańcy napotykają trudności (prawne). Rozwiązania wymaga także odbiór odpadów ze sklepu.

Wytyczne

- ograniczenie parkowania;
- podkreślenie społecznej funkcji miejsca;
- ujednolicenie nasadzeń oraz uporządkowanie istniejącej zieleni;
- wymiana/zaprojektowanie nowej małej architektury;
- uzupełnienie winobluszczu zasłaniającego wiatę śmietnikową;
- zastąpienie trawnika (w miejscach, gdzie zanikł) roślinami cieniolubnymi.



Fot. 24. Fotografia lotnicza z widokiem na ul. Furmańską 9/11; źródło: Geoportal Miejski Lublin

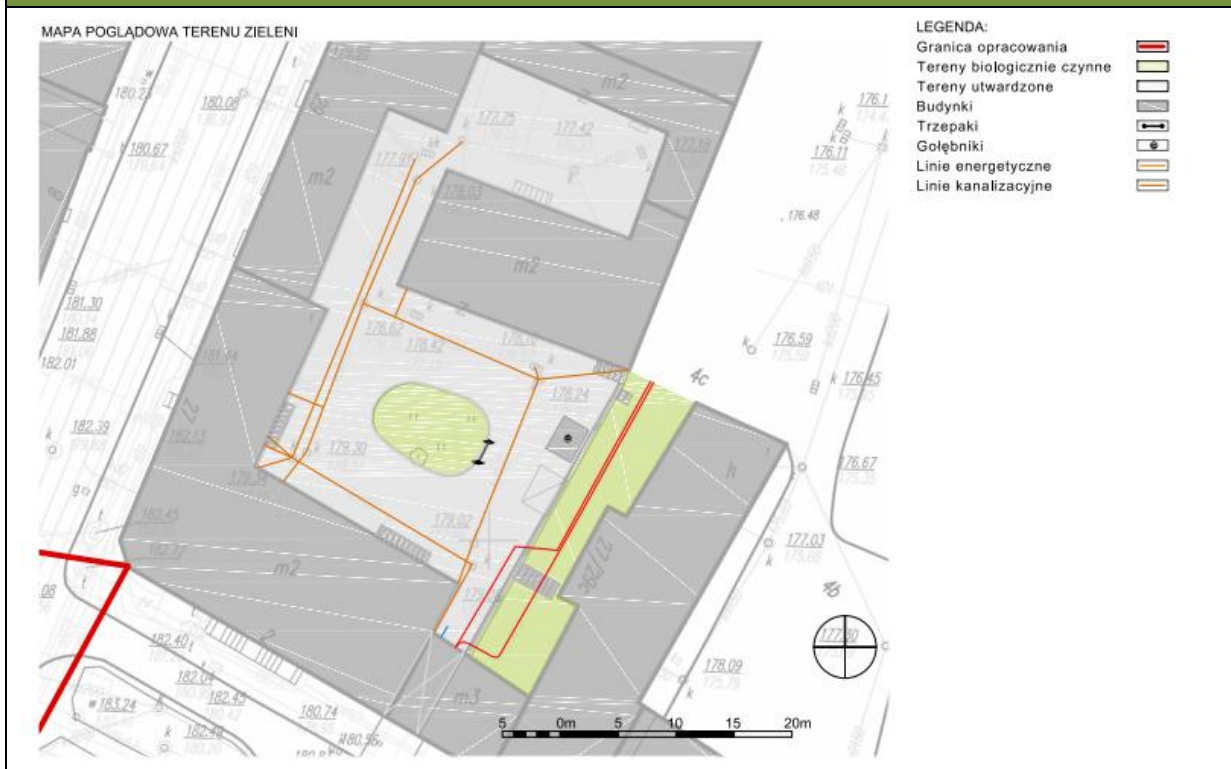


Fot. 25. Widok na podwórkę przy ul. Furmańskiej 9/11 [autor: D. Wysocka]



Fot. 26. Widok na podwórkę i małą architekturę przy ul. Furmańskiej 9/11 [autor: D. Wysocka]

6 Lubartowska 27/Kowalska 4



rodzaj terenu zieleni	istniejący
lokalizacja, adres	Lublin, ul. Lubartowska 27/ Kowalska 4
powierzchnia	615 m ²
numer działki - własność, powierzchnia	nr 13 - własność: gmina; 615 m ²
stan terenu	zły
opis terenu i zieleni (stan zieleni) - podłoże - powierzchnia biologicznie czynna - inne	<p>- zieleni urządzonej brak; wschodnia część działki granicząca bezpośrednio z budynkiem na ul. Lubartowskiej 27/29c jest mocno zdegradowana, porasta ją roślinność synantropijna; część ta jest również najbardziej zaśmiecona z całego terenu; użytkowana jest jako składowisko śmieci;</p> <p>- niewielki owalny plac na środku stanowi powierzchnię biologicznie czynną o powierzchni około 60 m², trawnik zanikł w przeważającej części;</p> <p>- nawierzchnia: asfalt w złym stanie technicznym</p>
mała architektura	trzepak 1 szt., kontenery 3 szt., gołębnik
infrastruktura podziemna	linie kanalizacyjne, linia energetyczna
aktualny stan użytkowania, rola miejsca: społeczna, integracyjna, rekreacyjna	miejsce wykorzystywane jest do parkowania pojazdów; pełni funkcję integracyjną dla mieszkańców kamienic oraz jest miejscem zabaw dla mieszkających tu dzieci.

powiązania z innymi terenami	powiązany z terenem przy ul. Cyruliczej („dzikie” przejście), oraz z ul. Lubartowską (przejście w bramie)
dostępność	od ul. Lubartowskiej występuje bariera architektoniczna w postaci schodów, od ul. Kowalskiej nie ma żadnych utrudnień w dostępności terenu
hałas i inne uciążliwości	uciążliwością są liczne odpady budowlane oraz nieuporządkowane kontenery na śmieci
obiektywny odbiór miejsca	teren sprawia wrażenie bardzo zaniedbanego, podupadłego i nieuporządkowanego; widoczny jest brak dbałości o czystość miejsca; nieuporządkowane kontenery na śmieci i liczne odpady na tym terenie wpływają na negatywny odbiór tej przestrzeni; dodatkowo brak zieleni, małej architektury pogłębia jej nefunkcjonalność; elewacje i schody zewnętrzne kamienic otaczających ten obszar są w złym stanie i powodują negatywne wrażenie o tej przestrzeni
stan planistyczny	brak miejscowego planu zagospodarowania przestrzennego
ochrona dziedzictwa kulturowego	obszar wpisany do Rejestru Zabytków Województwa Lubelskiego Decyzją nr A/153 – zespół urbanistyczny Starego Miasta i Śródmieścia Lublina, data wpisu: 27.01.1967 r.

Wytyczne

- uporządkowanie wschodniej części terenu/zaprojektowanie zabudowanej wiaty śmietnikowej o rozmiarach dostosowanych do potrzeb mieszkańców;
- poprawa stanu nawierzchni, elewacji i schodów kamienic;
- zagospodarowanie centralnego placu przez wprowadzenie zieleni, nasadzeń i małej architektury;
- nadanie obszarowi funkcji rekreacyjnej i integracyjnej – stworzenie miejsca spotkań mieszkańców i zabaw dla dzieci.



Fot. 27. Fotografia lotnicza z widokiem na ul. Lubartowską 27/Kowalską 4; źródło: Geoportal Miejski Lublin



Fot. 28. Widok na podwórko przy ul. Lubartowskiej 27/Kowalskiej 4 [autor: D. Wysocka]



Fot. 29. Widok na kontenery na odpady oraz nieuporządkowaną przestrzeń przy ul. Lubartowskiej 27/Kowalskiej 4 [autor: D. Wysocka]



Fot. 30. Widok na podwórkę przy ul. Lubartowskiej 27/Kowalskiej 4 [autor: D. Wysocka]

7 Klomb na Kowalskiej



rodzaj terenu zieleni	istniejący
lokalizacja, adres	Lublin, ul. Kowalska 1
powierzchnia	209 m ²
numer działki - własność, powierzchnia	nr 1- własność: gmina; 209 m ²
stan terenu	bardzo dobry
opis terenu i zieleni (stan zieleni):	- stan zieleni: bardzo dobry;
- podłoże	- powierzchnia biologicznie czynna ok. 140 m ² ;
- powierzchnia biologicznie czynna	- drzewa i krzewy: <i>Berberis thunbergia</i>
- drzewa i krzewy	' <i>Atropurpurea</i> ' - berberys Thunberga ' <i>Atropurpurea</i> '
- inne	28 szt., <i>Spirea japonica</i> - tawuła japońska ok. 60 szt.,
	<i>juniperus horizontalis</i> - jałowiec płozący 78 szt.;
	- nawierzchnia: płyty chodnikowe - stan bardzo dobry
mała architektura	stojak na rowery 1 szt., kosz 1 szt.
infrastruktura podziemna	linia kanalizacyjna, linia wodociągowa, linia energetyczna, linia gazowa
aktualny stan użytkowania	niewielkie miejsce z reprezentacyjną zielenią, będące uzupełnieniem i uatrakcyjnieniem ul. Kowalskiej
powiązania z innymi terenami	brak
dostępność	ogólnodostępny
hałas i inne uciążliwości	hałas i spaliny z ruchliwej ul. Lubartowskiej

obiektywny odbiór miejsca	teren zadbany, różnorodne nasadzenia atrakcyjne o każdej porze roku, podnosi walory estetyczne okolicznego miejsca
stan planistyczny	brak miejscowego planu zagospodarowania przestrzennego
ochrona dziedzictwa kulturowego	obszar wpisany do Rejestru Zabytków Województwa Lubelskiego Decyzją nr A/153 – zespół urbanistyczny Starego Miasta i Śródmieścia Lublina, data wpisu: 27.01.1967 r.

Wytyczne

– ochrona i pielęgnacja nasadzeń.



Fot. 31. Fotografia lotnicza z widokiem na ul. Kowalską; źródło: Geoportal Miejski Lublin




Fot. 32. Widok na nasadzenia przy ul. Kowalskiej [autor: D. Wysocka]



Fot. 33. Ciąg pieszy dzielący rabatę przy ul. Kowalskiej [autor: D. Wysocka]

8 Cyrulicza

<p>MAPA POGLĄDOWA TERENU ZIELENI</p> 	
rodzaj terenu zieleni	istniejący
lokalizacja, adres	Lublin, ul. Cyrulicza 3a
powierzchnia	1763 m ²
numer działki - własność, powierzchnia	- nr 14/7 - własność: osoba prawna; 1675 m ² - nr 10 – własność: gmina; 88 m ²
stan terenu	teren zdegradowany
opis terenu i zieleni (stan zieleni): - podłoże - powierzchnia biologicznie czynna - drzewa i krzewy - inne	- stan zieleni: zdegradowana; - powierzchnia biologicznie czynna ok. 1453 m ² ; - występuje 1 szt. <i>Aesculus hippocastanum</i> (kasztanowiec zwyczajny) stan dobry, bardzo duży okaz; - pozostała część terenu pokryta jest roślinami ze zbiorowisk synantropijnych; - teren zaniedbany, niezagospodarowany, brak nawierzchni, na środku terenu powstał „przedept”
mała architektura	pozostałości ogrodzenia i bramy od strony północnej, od strony zachodniej, mur od strony zachodniej i wschodniej, fragment ogrodzenia i muru od strony południowej
infrastruktura podziemna	linia kanalizacyjna, linia wodociągowa, linia energetyczna, linia telekomunikacyjna
aktualny stan użytkowania, rola miejsca: społeczna, integracyjna,	teren wykorzystuje się jako miejsce wyprowadzania psów, istniejący przedept w centralnej części terenu

rekreacyjna	wskazuje na sporadyczne użytkowanie przez pobliskich mieszkańców, aktualnie teren nie ma jednoznacznie określonej funkcji, oficjalnie nie jest on użytkowany
powiązania z innymi terenami	powiązany z terenem przy ul. Lubartowskiej 27/Kowalskiej 4
dostępność	teren niedostępny dla osób niepełnosprawnych (brak nawierzchni), przerwy w ogrodzeniu po obu stronach pozwalają na przedostawanie się przez teren
hałas i inne uciążliwości	niski poziom hałasu, zaśmiecenie terenu odpadami budowlanymi i pozostałościami po budynku
obiektywny odbiór miejsca	teren jest zdegradowany, zaniedbany, estetyka miejsca bardzo niska, brak zagospodarowania terenu powoduje wrażenie opuszczonego miejsca w centrum miasta, elementem wartościowym i charakterystycznym dla tego miejsca jest okazałe drzewo - <i>Aesculus hippocastanum</i> (kasztanowiec zwyczajny)
stan planistyczny	brak miejscowego planu zagospodarowania przestrzennego
ochrona dziedzictwa kulturowego	obszar wpisany do Rejestru Zabytków Województwa Lubelskiego Decyzją nr A/153 – zespół urbanistyczny Starego Miasta i Śródmieścia Lublina, data wpisu: 27.01.1967 r.

Uwagi zebrane na spotkaniu z mieszkańcami

Cyrulicza jest to teren prywatny o dużym potencjale, gdzie istnieje możliwość udostępnienia go mieszkańcom w postaci np. boiska do gry w piłkę. Istnieje jednak problem odpowiedzialności prawnej za ten teren (kwestia odszkodowań).

Wytyczne

- zagospodarowanie i nadanie funkcji dla terenu;
- wymiana lub całkowita likwidacja ogrodzenia;
- w celu otwarcia powiązania z terenem przy ul. Lubartowskiej 27/Kowalskiej 4 należy usunąć lub zniwelować murek w południowej części terenu;
- podniesienie walorów estetycznych miejsca poprzez oczyszczenie terenu, zaprojektowanie nasadzeń i wprowadzenie małej architektury;
- zaakcentowanie dużego drzewa – kasztanowca jako elementu wyróżniającego ten obszar.



Fot. 34. Fotografia lotnicza z widokiem na ul. Cyruliczą; źródło: Geoportal Miejski Lublin



Fot. 35. Widok na teren zieleni przy ul. Cyruliczej [autor: D. Wysocka]



Fot. 36. Widok na ogrodzenie i duży okaz kasztanowca przy ul. Cyruliczej [autor: D. Wysocka]



Fot.37. Widok na teren i kamienicę przy ul. Cyruliczej [autor: D. Wysocka]

9 Lubartowska 6/10



rodzaj terenu zieleni	potencjalny
lokalizacja, adres	Lublin, ul. Lubartowska 6/10
powierzchnia	1492,9 m ²
numer działki - własność, powierzchnia	nr 64 – własność: gmina; 384,60 m ² nr 63/1 – własność: gmina; 963 m ² nr 61/1 – własność: gmina; 55,30 m ² nr 62/3 – własność: Skarb państwa; 90 m ²
stan terenu	dostateczny
opis terenu i zieleni (stan zieleni) - podłoże - powierzchnia biologicznie czynna - drzewa i krzewy - inne	- powierzchnia biologicznie czynna ok. 593 m ² , duża część terenów biologicznie czynnych pokryta roślinnością synantropijną; - drzewa i krzewy: <i>Betula pendula</i> - brzoza brodawkowata 1 szt., <i>Juglans nigra</i> - orzech czarny 1 szt., <i>Acer platanoides</i> - klon pospolity 1 szt.; - orzech czarny jest dużym okazem charakterystycznym dla tego miejsca, może być siedliskiem dla ptaków; - nawierzchnia: kostka brukowa i płyty chodnikowe, stan: dostateczny
mała architektura	szlaban 1 szt., słupki 7 szt., trzepak 1 szt.
infrastruktura podziemna	linie kanalizacyjne, linie wodociągowe
aktualny stan użytkowania, rola miejsca: społeczna	teren w większości użytkowany jako „dziki” parking (szczególnie dla klientów sklepów i pracowników)
powiązania z innymi terenami	brak

dostępność	częściowo dostępny dla osób niepełnosprawnych: możliwy jest jeden wjazd od ul. Wodopojnej, drugi wjazd z tej ulicy ograniczają umieszczone tam słupki
hałas i inne uciążliwości	umiarkowany hałas oraz zanieczyszczenie spalinami od strony ul. Wodopojnej i bliskiego skrzyżowania z al. Tysiąclecia, odpady i pozostałości budowlane pochodzące z ruin budynków
obiektywny odbiór miejsca	obszar jest całkowicie nieuporządkowany pod względem wizualnym, przestrzennym i użytkowym; panuje wrażenie chaosu; mozaika różnych nawierzchni, nierówności, nieestetyczne budynki usługowe wraz z szyldami wpływają na negatywny odbiór tego miejsca; sąsiadujące z terenem ruiny ścian budynków oraz stan elewacji istniejących tu kamienic powodują niską ocenę tego miejsca
uzasadnienie wskazania przestrzeni jako potencjalnej	przestrzeń otwarta i widoczna od strony ul. Wodopojnej, która mogłaby stanowić reprezentacyjny teren zieleni towarzyszący usługom. Potencjałem do wykorzystania jest również ukształtowanie terenu oraz duży, charakterystyczny, okaz orzecha czarnego
stan planistyczny	brak miejscowego planu zagospodarowania przestrzennego
ochrona dziedzictwa kulturowego	obszar wpisany do Rejestru Zabytków Województwa Lubelskiego Decyzją nr A/153 – zespół urbanistyczny Starego Miasta i Śródmieścia Lublina, data wpisu: 27.01.1967 r.

Uwagi zebrane na spotkaniu z mieszkańcami

Obszar jest całkowicie nieuporządkowany pod względem wizualnym, przestrzennym i użytkowym. Panuje tu chaos przestrzenny i występują liczne bariery. Ze względu na dużą ilość usług w tym obszarze, brakuje miejsc parkingowych. Właściciele sklepów i klienci parkują „na dziko”. Występuje tu wiele rodzajów nawierzchni, która jest źle wyprofilowana (zastój wody opadowej). Problemem jest także zatykająca się kanalizacja. Potrzeba kompleksowej poprawy zagospodarowania terenu i wprowadzenia nowej, wysokiej jakości zieleni. Proponuje się ujednolicenie szyldów dla obiektów usługowych.

Wytyczne

- nadanie zieleni funkcji towarzyszącej usługom z wykorzystaniem potencjału roślinnego, lokalizacji i ukształtowania terenu;
- zaprojektowanie nowego układu nawierzchni;
- wyznaczenie miejsc parkingowych ograniczając w ten sposób parkowanie „na dziko”;
- ujednolicenie szyldów lokali usługowych;
- likwidacja pozostałości muru po starej kamienicy.



Fot. 38. Fotografia lotnicza z widokiem na ul. Lubartowską 6/10; źródło: Geoportal Miejski Lublin



Fot. 39. Widok na teren przy ul. Lubartowskiej 6/10 [autor: D. Wysocka]



Fot. 40. Widok na obiekt usługowy przy ul. Lubartowskiej 6/10 [autor: D. Wysocka]



Fot. 41. Widok na „dziki” parking i ul. Wodopojną [autor: D. Wysocka]



Fot. 42. Widok na podwórko przy ul. Lubartowskiej 6/10 [autor: D. Wysocka]

10 Lubartowska 14



rodzaj terenu zieleni	potencjalny
lokalizacja, adres	Lublin, ul. Lubartowska 14
powierzchnia	475 m ²
numer działki - własność, powierzchnia	nr 60 - własność: osoba fizyczna; 475 m ²
stan terenu	bardzo zły
opis terenu i zieleni (stan zieleni) - podłoże - powierzchnia biologicznie czynna	- brak zieleni, teren całkowicie zdegradowany; - niewielka powierzchnia biologicznie czynna ok. 171 m ²
mała architektura	brak
infrastruktura podziemna	linia kanalizacyjna, linia gazowa
aktualny stan użytkowania, rola miejsca: społeczna, integracyjna, rekreacyjna	teren użytkowany jako parking samochodowy, brak innej funkcji
powiązania z innymi terenami	brak
dostępność	dostępny
hałas i inne uciążliwości	zaśmiecenie odpadami z niszczących kamienic
obiektywny odbiór miejsca	teren nieatrakcyjny, sprawiający wrażenie opuszczonego; jest bardzo zaniedbany i zanieczyszczony, głównie gruzem i innymi elementami pochodzącymi z niszczących kamienic; otaczające go opuszczone budynki pogłębiają jego zły stan i negatywny odbiór

uzasadnienie wskazania przestrzeni jako potencjalnej	lokalizacja w centrum oraz ślady zieleni są potencjałem do zaprojektowania tej przestrzeni i nadania funkcji
stan planistyczny	brak miejscowego planu zagospodarowania przestrzennego
ochrona dziedzictwa kulturowego	obszar wpisany do Rejestru Zabytków Województwa Lubelskiego Decyzją nr A/153 – zespół urbanistyczny Starego Miasta i Śródmieścia Lublina, data wpisu: 27.01.1967 r.; kamienica z dwiema oficynami wraz z działką w granicach określonych w decyzji, wpisana do Rejestru Zabytków Województwa Lubelskiego, nr A/1061 z dnia 2.04.1992 r.

Wytyczne

- oczyszczenie terenu;
- zagospodarowanie terenu i nadanie mu funkcji rekreacyjnej;
- wprowadzenie zieleni;
- zabezpieczenie niszczących kamienic.



Fot. 43. Fotografia lotnicza z widokiem na ul. Lubartowską 14; źródło: Geoportal Miejski Lublin



Fot. 44. Widok na podwórkę przy ul. Lubartowskiej 14 [autor: D. Wysocka]



Fot. 45. Widok na podwórkę i ruiny kamienic ul. Lubartowskiej 14 [autor: D. Wysocka]



Fot. 46. Widok podwórka przy ul. Lubartowskiej 14 [autor: D. Wysocka]

MAPA POGLĄDOWA TERENU ZIELENI

LEGENDA:

- Granica opracowania
- Tereny biologicznie czynne
- Tereny utwardzone
- Budynki
- Linie energetyczne
- Linie kanalizacyjne
- Linie gazowe
- Drzewa

rodzaj terenu zieleni	potencjalny
lokalizacja, adres	Lublin, ul. Lubartowska 18/16
powierzchnia	1174 m ²
numer działki - własność, powierzchnia	nr 59/2 - własność: osoba prawna; 531 m ² nr 58 - własność: osoba prawna; 643 m ²
stan terenu	dobry
opis terenu i zieleni (stan zieleni) - podłoże - powierzchnia biologicznie czynna - drzewa i krzewy - inne	- niewielka ilość powierzchni biologicznie czynnej ok. 80 m ² ; - drzewa i krzewy: <i>Rhus thyphina</i> - sumak octowiec 3 szt., <i>Acer negundo</i> - klon jesionolistny 1 szt., <i>Parthenocissus quinquefolia</i> - winobluszcz pięciolistkowy 1 szt. Zarówno sumak octowiec, jak i klon jesionolistny są gatunkami inwazyjnymi, mało wartościowymi; - rośliny synantropijne porastają trawniki; - nawierzchnia z płyt zniszczona, nawierzchnia z kostki brukowej w stanie dobrym
mała architektura	trzepak 1 szt., słupki 4 szt., kontenery na śmieci 2 szt.
infrastruktura podziemna	linia kanalizacyjna, linia gazowa, linia energetyczna
aktualny stan użytkowania, rola miejsca: społeczna, integracyjna, rekreacyjna	teren użytkowany jako parking samochodowy, oraz strefa komunikacji z ul. Lubartowską

powiązania z innymi terenami	brak
dostępność	dostępny zarówno od ul. Lubartowskiej, jak i ul. Wodopojnej
hałas i inne uciążliwości	hałas i spaliny emitowane przez samochody z al. Tysiąclecia
obiektywny odbiór miejsca	teren sprawia wrażenie nieuporządkowanego, szczególnie pod względem parkowania, różnorodności nawierzchni oraz elementów takich jak kontenery na śmieci, trzepak, słupki czy reklamy; elementem atrakcyjnym i przyciągającym uwagę jest przebarwiający się winobluszc, pnący się po budynku z komórkami, tworzący zwartą ścianę; teren wymaga oczyszczenia z roślin synantropijnych, które obniżają estetykę miejsca oraz uzupełnienia zieleni; nawierzchnia z kostki brukowej nie budzi zastrzeżeń, dla poprawy stanu wizualnego konieczne jest jej ujednolicenie (wymiana nawierzchni z płyt chodnikowych)
uzasadnienie wskazania przestrzeni jako potencjalnej	teren rozległy, usytuowany przy skrzyżowaniu głównych ulic, ma wielu użytkowników; jest łącznikiem pomiędzy ul. Wodopojną, a ul. Lubartowską
stan planistyczny	brak miejscowego planu zagospodarowania przestrzennego
ochrona dziedzictwa kulturowego	obszar wpisany do Rejestru Zabytków Województwa Lubelskiego Decyzją nr A/153 – zespół urbanistyczny Starego Miasta i Śródmieścia Lublina, data wpisu: 27.01.1967 r.

Na spotkaniu z mieszkańcami nie zgłoszono uwag do tego terenu.

Wytyczne

- ujednolicenie nawierzchni;
- uporządkowanie terenu – określenie miejsc parkingowych, miejsc dla kontenerów na odpady, ujednolicenie banerów reklamowych;
- oczyszczenie terenu z roślinności synantropijnej oraz wprowadzenie nowych elementów zieleni (drzewa, krzewy, byliny).



Fot. 47. Fotografia lotnicza z widokiem na ul. Lubartowską 18/16; źródło: Geoportal Miejski Lublin



Fot. 48. Widok na teren przy ul. Lubartowskiej 18/16 [autor: D. Wysocka]



Fot. 49. Widok z terenu na parking przy ul. Wodopojnej [autor: D. Wysocka]



Fot. 50. Widok na teren przy ul. Lubartowskiej 18/16 [autor: D. Wysocka]

12 Róg Lubartowskiej i Tysiąclecia



rodzaj terenu zieleni	istniejący
lokalizacja, adres	Lublin, al. Tysiąclecia 1
Powierzchnia	380 m ²
numer działki - własność, powierzchnia	nr 2- własność: gmina; 380 m ²
stan terenu	dobry
opis terenu i zieleni (stan zieleni):	- stan zieleni dobry;
- podłoże	- powierzchnia biologicznie czynna ok. 268 m ² ;
- powierzchnia biologicznie czynna	- drzewa i krzewy: <i>Picea pungens</i> - świerk kłujący 1 szt., <i>Spirea japonica</i> - tawuła japońska 24 szt., <i>Berberis Thunberga</i> - berberys thunberga 30 szt., <i>Geranium</i> sp. - bodziszek 1 szt.;
- drzewa i krzewy	- nawierzchnia betonowa, popękana z licznymi nierównościami
- inne	
mała architektura	schody 1 szt.
infrastruktura podziemna	linia energetyczna, linia kanalizacyjna
aktualny stan użytkowania	teren zieleni pomiędzy wejściami do lokali usługowych a ulicą
powiązania z innymi terenami	brak
dostępność	mało dostępny dla osób niepełnosprawnych, nawierzchnia pomiędzy zielenią jest zniszczona, pojawiają się bariery w postaci wysokich krawężników i schodów, płyty chodnikowe

	bezpośrednio przy al. Tysiąclecia są w stanie bardzo dobrym.
hałas i inne uciążliwości	hałas i spaliny emitowane przez samochody
obiektywny odbiór miejsca	rośliny nasadzone są według określonej kompozycji, są w dobrym stanie, kolorystyka przyciąga wzrok; estetykę miejsca obniża zniszczona nawierzchnia betonowa oraz tło, które stanowią nieestetyczne elewacje i reklamy na budynkach
stan planistyczny:	- tereny zabudowy usługowej; - tereny objęte ochroną konserwatorską, tereny w granicach stanowiska archeologicznego Starego Miasta, Śródmieścia i Czwartku, Dobro Kultury Współczesnej
ochrona dziedzictwa kulturowego	obszar wpisany do Rejestru Zabytków Województwa Lubelskiego Decyzją nr A/153 – zespół urbanistyczny Starego Miasta i Śródmieścia Lublina, data wpisu: 27.01.1967 r.

Na spotkaniu z mieszkańcami nie zgłoszono uwag do tego terenu.

Wytyczne

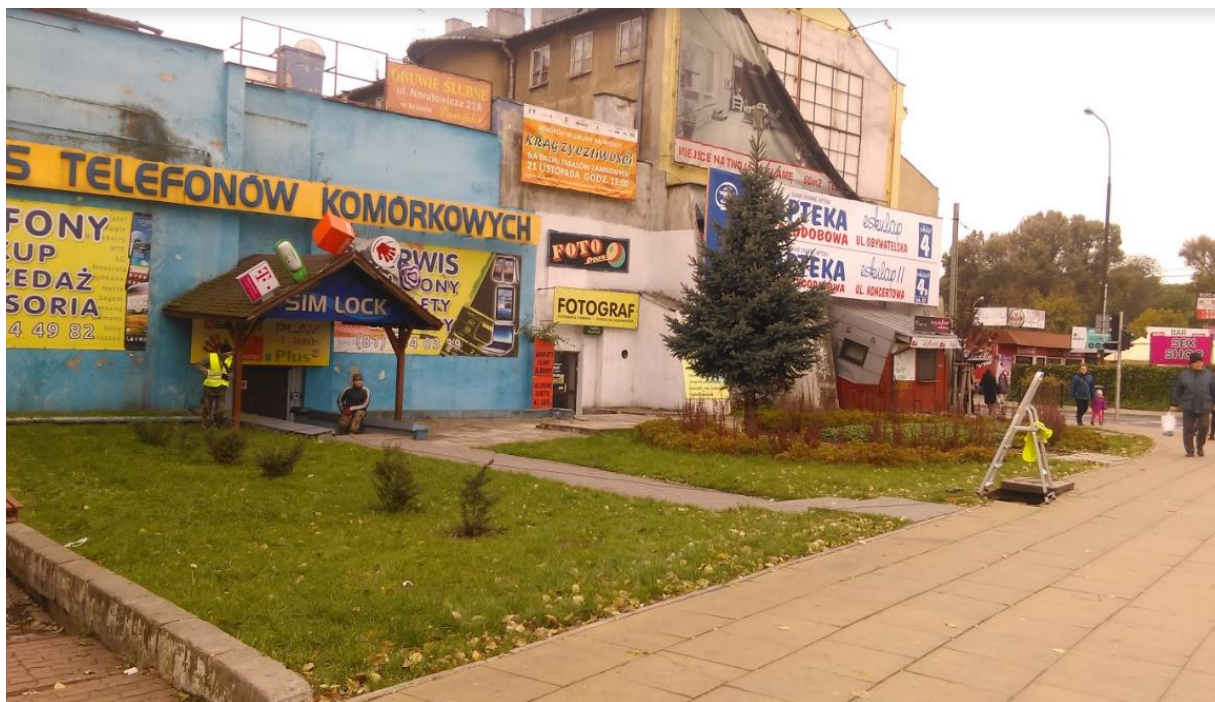
- uzupełnienie i pielęgnacja roślinności;
- wymiana nawierzchni;
- odnowienie elewacji budynków i ujednolicenie reklam i banerów.



Fot. 51. Fotografia lotnicza z widokiem na róg ul. Lubartowskiej i al. Tysiąclecia; źródło: Geoportal Miejski Lublin



Fot. 52. Widok na róg ul. Lubartowskiej i al. Tysiąclecia [autor: D. Wysocka]



Fot. 53. Widok na róg ul. Lubartowskiej i al. Tysiąclecia [autor: D. Wysocka]

13 Przystanek na Tysiąclecia



rodzaj terenu zieleni	istniejący
lokalizacja, adres	Lublin, al. Tysiąclecia 3
powierzchnia	194 m ²
numer działki - własność, powierzchnia	nr 3 - własność: osoba fizyczna; 119 m ² nr 19 - własność: Skarb Państwa; 75 m ²
stan terenu	teren zaniedbany
opis terenu i zieleni (stan zieleni): - podłoże - powierzchnia biologicznie czynna - drzewa i krzewy - inne	- stan zieleni: dostateczny, wymaga pielęgnacji; - powierzchnia biologicznie czynna ok. 181 m ² ; - drzewa i krzewy: <i>Populus tremula</i> - topola drżąca 2 szt. – drzewa charakterystyczne dla tego terenu, <i>Malus</i> - jabłoń rajska 1 szt.; - wysokie drzewa mogą stanowić miejsce gniazdowania ptaków; - nawierzchnia: kostka brukowa; płyty chodnikowe - stan dobry
mała architektura	schody, kosze 2 szt., płotek, tablice reklamowe 2 szt.
infrastruktura podziemna	linia telekomunikacyjna, linia wodociągowa, linia kanalizacyjna, linia energetyczna
aktualny stan użytkowania, rola miejsca: społeczna, integracyjna, rekreacyjna	teren zieleni oddzielający wejścia do lokali usługowych i ulicę

powiązania z innymi terenami	bliskie sąsiedztwo terenu róg ul. Lubartowskiej i al. Tysiąclecia
dostępność	liczne bariery architektoniczne: schody od strony al. Tysiąclecia, od ul. Furmańskiej brak dostępu
hałas i inne uciążliwości	wysoki poziom hałasu i zanieczyszczenie spalinami z sąsiadującej z terenem ruchliwej al. Tysiąclecia
obiektywny odbiór miejsca	miejsce mało atrakcyjne. Teren zaniedbany, zaśmiecony, trawniki porasta roślinność synantropijna; ogrodzenie oraz nieestetyczne billboardy reklamowe umieszczone w gruncie warunkują niską ocenę tego miejsca; tło stanowią zniszczone elewacje kamienic oraz duża liczba nieestetycznych banerów reklamowych
stan planistyczny:	- tereny zabudowy usługowej; - tereny objęte ochroną konserwatorską, tereny w granicach stanowiska archeologicznego Starego Miasta, Śródmieścia i Czwartku, Dobro Kultury Współczesnej
ochrona dziedzictwa kulturowego	obszar wpisany do Rejestru Zabytków Województwa Lubelskiego Decyzją nr A/153 – zespół urbanistyczny Starego Miasta i Śródmieścia Lublina, data wpisu: 27.01.1967 r.

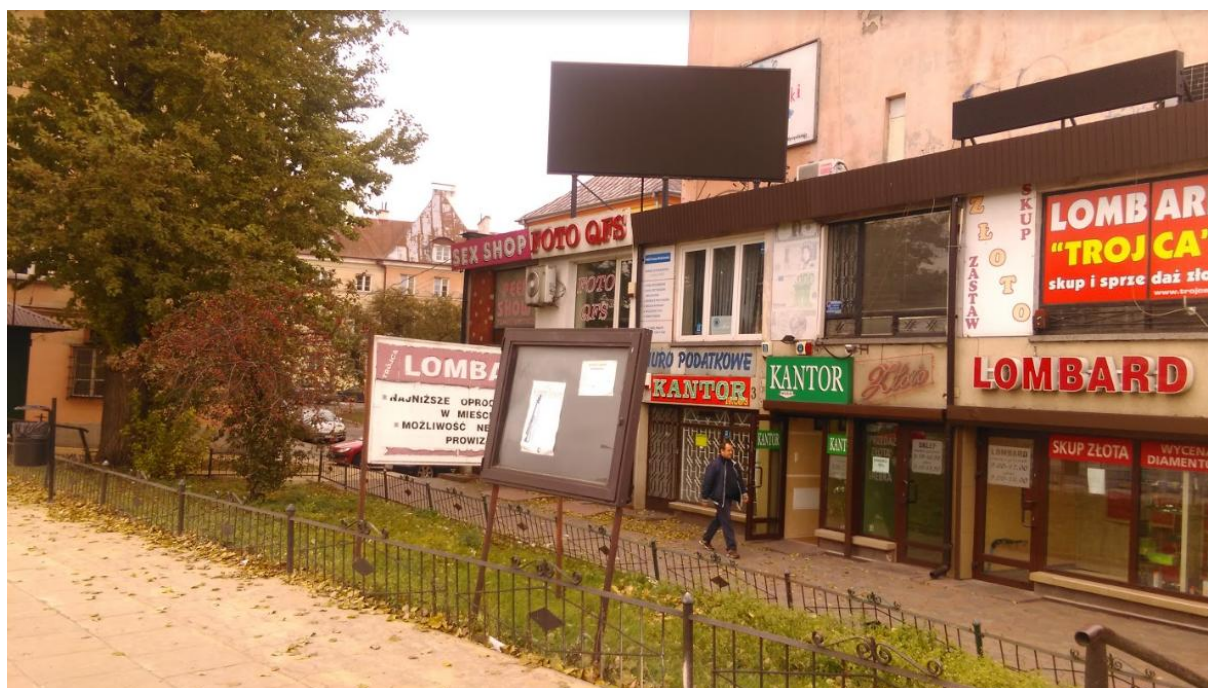
Na spotkaniu z mieszkańcami nie zgłoszono uwag do tego terenu.

Wytyczne

- uporządkowanie nasadzeń roślinnych;
- wymiana ogrodzenia wokół opisywanego terenu zieleni;
- usunięcie reklam i banerów z gruntu;
- ujednolicenie reklam i banerów na budynkach.



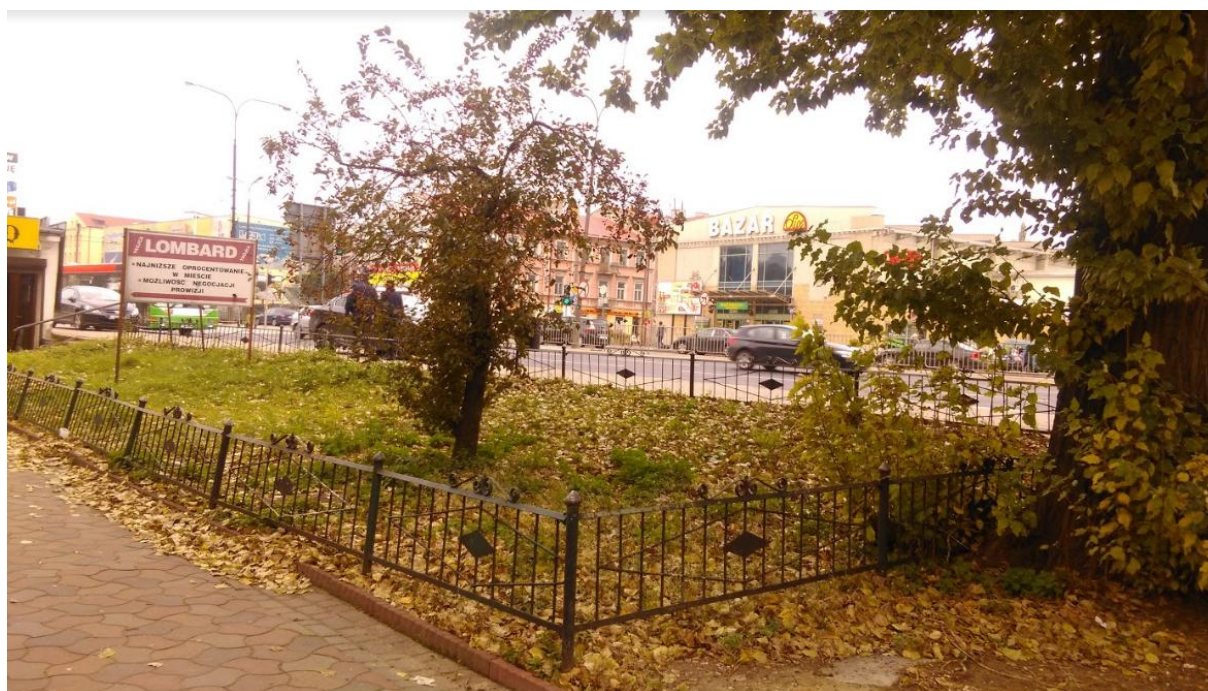
Fot. 54. Fotografia lotnicza z widokiem na przystanek przy al. Tysiąclecia; źródło: Geoportal Miejski Lublin



Fot. 55. Widok na teren przy al. Tysiąclecia [autor: D. Wysocka]



Fot. 56. Widok z terenu na al. Tysiąclecia [autor: D. Wysocka]



Fot. 57. Widok z terenu na skrzyżowanie ul. Lubartowskiej i al. Tysiąclecia [autor: D. Wysocka]

14 Lubartowska 22



rodzaj terenu zieleni	istniejący
lokalizacja, adres	Lublin, ul. Lubartowska 22
powierzchnia	750,80 m ²
numer działki - własność, powierzchnia	nr 28/1- własność: osoba prawna; 621,80 m ² nr 28/3 - własność: osoba prawna; 129 m ²
stan terenu	dobry
opis terenu i zieleni (stan zieleni): - podłoże - powierzchnia biologicznie czynna - drzewa i krzewy - inne	- stan zieleni: dobry; - duża powierzchnia biologicznie czynna ok. 720 m ² ; - drzewa i krzewy: podrosty <i>Acer platanoides</i> - klonu pospolitego i <i>Populus tremula</i> - topoli drżącej; - brak nawierzchni
mała architektura	plot
infrastruktura podziemna	linia telekomunikacyjna, linia energetyczna.
aktualny stan użytkowania, rola miejsca: społeczna, integracyjna, rekreacyjna	teren pełni funkcję towarzyszącą dla zabudowy i usług
powiązania z innymi terenami	brak
dostępność	niedostępny (teren ogrodzony)
hałas i inne uciążliwości	hałas emitowany przez samochody
obiektywny odbiór miejsca	teren ma duży potencjał, ze względu na dużą powierzchnię biologicznie czynną; niestety,

	otoczenie i widoczna infrastruktura nadziemna wpływają na negatywny odbiór tego miejsca; teren jest ogrodzony i niedostępny
stan planistyczny:	tereny zabudowy mieszkaniowej wielorodzinnej, tereny zabudowy usługowej

Na spotkaniu z mieszkańcami nie zgłoszono uwag do tego terenu.

Wytyczne

- pielęgnacja zieleni;
- wymiana napowietrznych linii niskiego napięcia.



Fot. 58. Fotografia lotnicza z widokiem na ul. Lubartowską 22; źródło: Geoportal Miejski Lublin



Fot. 59. Widok na teren przy ul. Lubartowskiej 22 [autor: D. Wysocka]



Fot. 60. Widok na teren przy ul. Lubartowskiej 22 oraz skrzyżowanie ul. Lubartowskiej i al. Tysiąclecia [autor: D. Wysocka]

15 Lubartowska 24



rodzaj terenu zieleni	istniejący
lokalizacja, adres	Lublin, ul. Lubartowska 24
powierzchnia	690 m ²
numer działki - własność, powierzchnia	nr 29/8 - własność: gmina; 690 m ²
stan terenu	umiarkowany
opis terenu i zieleni (stan zieleni): - podłoże - powierzchnia biologicznie czynna - drzewa i krzewy - inne	- stan zieleni: dobry, wymaga pielęgnacji; powierzchnia biologicznie czynna ok. 67 m ² ; - drzewa i krzewy: <i>Thuja</i> - żywotnik 1 szt., <i>Larix decidua</i> 'Kórnik' - modrzew europejski 1 szt., <i>Mahonia aquifolium</i> - mahonia pospolita 1 szt., <i>Forsythia</i> - forsycja 1 szt., <i>Syringa vulgaris</i> - lilak pospolity 1 szt., <i>Picea</i> sp. - świerk 1 szt., <i>Rosa</i> - róża 1 szt.; - występująca nawierzchnia to betonowe płyty sześciokątne (trylinka)
mała architektura	kapliczka 1 szt., siatka wokół zieleni
infrastruktura podziemna	linia kanalizacyjna, linia telekomunikacyjna
aktualny stan użytkowania, rola miejsca: społeczna, integracyjna, rekreacyjna	teren użytkowany częściowo jako parking, część terenu to obszar zieleni wraz z kapliczką, o który wspólnie dbają mieszkańcy; pełni zatem rolę integracyjną i społeczną, gdzie mieszkańcy dbają o wspólne dobro, jakim jest ten kawałek zieleni i kapliczka

powiązania z innymi terenami	wejście przez bramę kamienic
dostępność	występują bariery architektoniczne w postaci krawężnika od strony ul. Lubartowskiej i dwóch schodków przy bramie wejściowej; od strony ul. Probstwo osoby niepełnosprawne na wózku inwalidzkim mogłyby się dostać jadąc ulicą, chodniki są wąskie; nawierzchnia chodnikowa popękana; występują liczne ubytki
hałas i inne uciążliwości	umiarkowany hałas
obiektywny odbiór miejsca	zielen jest nasadzona w sposób chaotyczny, ogrodzona nieestetyczną, pordzewiałą i zniszczoną siatką; przysłaniają ją parkujące obok samochody; elewacje otaczających budynków również wpływają na niską ocenę atrakcyjności miejsca; kapliczka zadbane, ale konieczna jest jej profesjonalna renowacja; na obszarze dominuje parking, co również wpływa na niską ocenę obszaru
stan planistyczny	brak miejscowego planu zagospodarowania przestrzennego

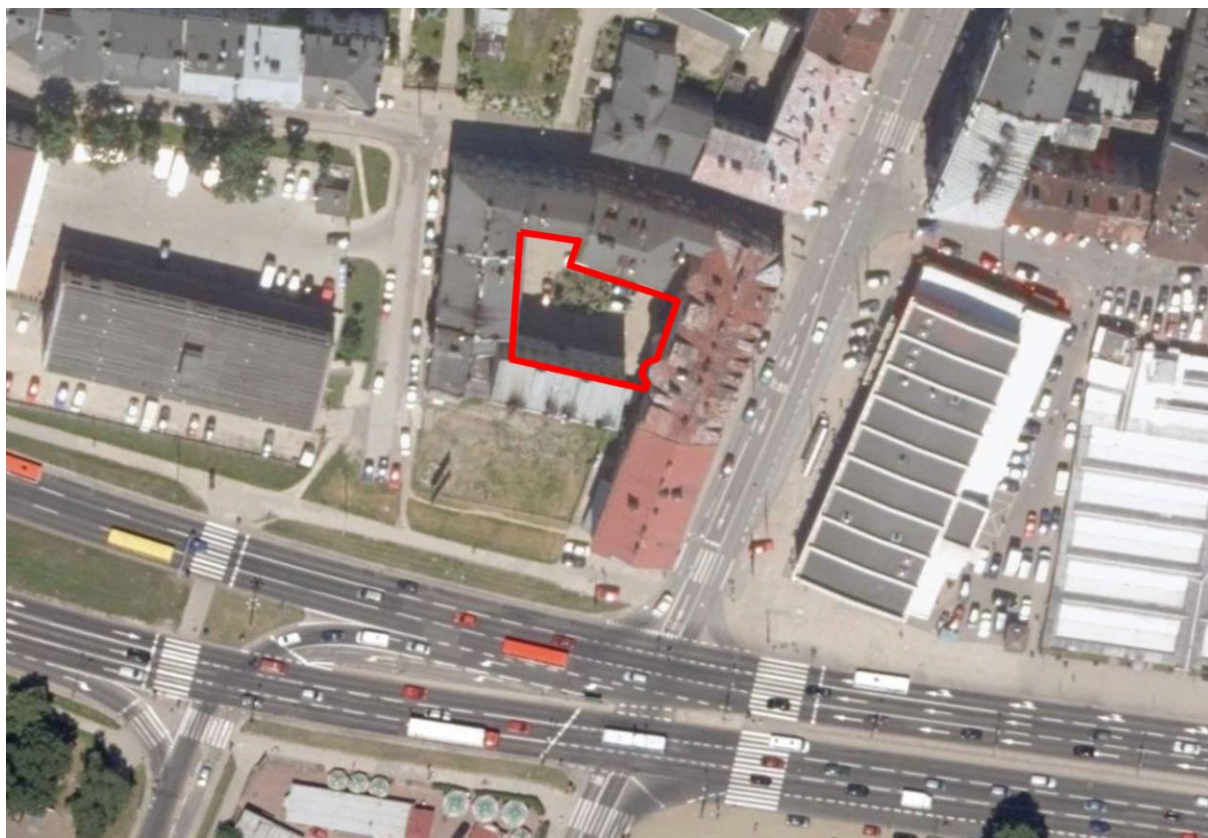
Na spotkaniu z mieszkańcami nie zgłoszono uwag do tego terenu.

Głos osób zamieszkujących teren (uwagi zgłoszone podczas prac na tym terenie).

Mieszkańcy sami kupują i sadzą rośliny, potrzebne są środki na ich pielęgnację; wymiana siatki, którą jest ogrodzony plac zieleni.

Wytyczne

- podkreślenie funkcji społecznej i integracyjnej miejsca;
- naprawa/wymiana nawierzchni;
- wyeliminowanie barier architektonicznych;
- wymiana ogrodzenia placu z zielenią;
- uzupełnienie i pielęgnacja zieleni;
- renowacja kapliczki.



Fot. 61. Fotografia lotnicza z widokiem na ul. Lubartowską 24; źródło: Geoportal Miejski Lublin



Fot. 62. Widok na podwórkę i rabatę na ul. Lubartowskiej 24 [autor: D. Wysocka]



Fot. 63. Kapliczka w podwórku ul. Lubartowskiej 24 [autor: D. Wysocka]



Fot. 64. Widok na podwórko i parking ul. Lubartowskiej 24 [autor: D. Wysocka]

16 Lubartowska 28



rodzaj terenu zieleni	istniejący
lokalizacja, adres	Lublin, ul. Lubartowska 28
powierzchnia	1127 m ²
numer działki - własność, powierzchnia	nr 52/2 - własność: gmina; 1127 m ²
stan terenu	dostateczny
opis terenu i zieleni (stan zieleni): - podłoże - powierzchnia biologicznie czynna - drzewa i krzewy - inne	<ul style="list-style-type: none"> - stan zieleni: dostateczny, wymaga pielęgnacji i uzupełnienia; - powierzchnia biologicznie czynna ok. 677 m²; - drzewa i krzewy: <i>Juglans regia</i> - orzech włoski 1 szt., <i>Syringa vulgaris</i> - lilak pospolity 1 szt.; - zieleń wysoka może stanowić miejsce gniazdowania dla ptactwa i znajdowania pożywienia; - nawierzchnia: asfalt i ścieżka kamienna - stan zły
mała architektura	trzepak 1 szt., piaskownica 1 szt., drabinka do zabawy 1 szt., kontener na śmieci 2 szt., ławka 1 szt.
infrastruktura podziemna	linia wodociągowa, linia kanalizacyjna
aktualny stan użytkowania, rola miejsca: społeczna, integracyjna, rekreacyjna	teren o roli społecznej, integracyjnej i rekreacyjnej dla tutejszych mieszkańców; użytkownikami tego miejsca są w szczególności bawiące się tu dzieci
powiązania z innymi terenami	brak

dostępność	dostępny, swobodne wejście od ul. Lubartowskiej
hałas i inne uciążliwości	brak
obiektywny odbiór miejsca	teren mało atrakcyjny, zaniedbany; niewykorzystany jest potencjał ukształtowania tego terenu; na pierwszym planie widoczne są kontenery na śmieci i pozostałości po elementach „wyposażenia” terenu (stara ławka, trzepak, opony); chaotyczna, rozrastająca się zieleń wymaga uporządkowania, a nawierzchnia naprawy/wymiany; dla całości obszaru brak jest spójnej kompozycji
stan planistyczny	tereny zabudowy mieszkaniowej wielorodzinnej, tereny zabudowy usługowej

Na spotkaniu z mieszkańcami nie zgłoszono uwag do tego terenu.

Wytyczne

- wydzielenie miejsc parkingowych;
- wydzielenie miejsca przeznaczonego dla dzieci niekolidującego z parkingiem;
- wydzielenie miejsca do odpoczynku i integracji;
- wymiana i ujednolicenie nawierzchni;
- uzupełnienie nasadzeń o drzewa wysokie i niskie krzewy;
- zaprojektowanie oświetlenia terenu.



Fot. 65. Fotografia lotnicza z widokiem na ul. Lubartowską 28; źródło: Geoportal Miejski Lublin



Fot. 66. Widok na podwórko przy ul. Lubartowskiej 28 [autor: D. Wysocka]



Fot. 67. Widok na parking w podwórku przy ul. Lubartowskiej 28 [autor: D. Wysocka]



Fot. 68. Widok na skarpe w podwórku przy ul. Lubartowskiej 28 [autor: D. Wysocka]



Fot. 69. Widok ze skarpy na podwórkę przy ul. Lubartowskiej 28 [autor: D. Wysocka]

MAPA POGLĄDOWA TERENU ZIELNI

LEGENDA:

- Granica opracowania
- Tereny biologicznie czynne
- Tereny utwardzone
- Budynki
- Linie energetyczne
- Linie wodociągowe

STAN PLANISTYCZNY TERENU

rodzaj terenu zieleni	potencjalny
lokalizacja, adres	Lublin, ul. Rуска 1
powierzchnia	592 m ²
numer działki - własność, powierzchnia	nr 35 – własność: Skarb Państwa; 592 m ²
stan terenu	dobry
opis terenu i zieleni (stan zieleni): - podłoże - powierzchnia biologicznie czynna - inne	- powierzchnia biologicznie czynna ok. 294 m ² ; - brak zieleni, na części terenu występuje kostka brukowa, pozostały teren stanowi powierzchnia z nawierzchnią ziemną
mała architektura	brak
infrastruktura podziemna	linia wodociągowa, linia energetyczna, linia telekomunikacyjna
aktualny stan użytkowania, rola miejsca: społeczna, integracyjna, rekreacyjna	- obecnie teren użytkowany jest jako parking, stanowi również miejsce handlu; - rola miejsca: społeczna
powiązania z innymi terenami	-sąsiaduje z terenem ulicy Targowej, dobrze widoczna z tego miejsca jest również skarpa nad targiem
dostępność	ogólnodostępny, wysokie krawężniki jako bariery architektoniczne
hałas i inne uciążliwości	- hałas emitowany przez samochody; - położenie pomiędzy ruchliwymi ulicami; - ubytki w drodze dojazdowej od strony ulicy Rускаj

obiektywny odbiór miejsca	teren nie jest atrakcyjny pod względem wizualnym, miejsce nie przyciąga uwagi. Nieestetyczne otoczenie, brak zieleni, ubytki w nawierzchni składają się na negatywny odbiór tej przestrzeni
uzasadnienie wskazania przestrzeni jako potencjalnej	miejsce w pobliżu centrum życia handlowego, codziennie mijane przez wiele osób, m.in. dlatego warto je zaakcentować, nadać mu charakter, wyznaczyć nową rolę i sposób funkcjonowania; dużym plusem jest sąsiedztwo ul. Targowej z atrakcyjnymi jesionami, która może stanowić z tym obszarem integralną całość
stan planistyczny:	- tereny zabudowy mieszkaniowej wielorodzinnej, tereny zabudowy usługowej; - tereny w granicach stanowiska archeologicznego Starego Miasta, Śródmieścia i Czwartku, Dobro Kultury Współczesnej

Wytyczne

- nadanie funkcji dla tego miejsca z podkreśleniem jego powiązania z ul. Targową oraz stworzenie nowego zagospodarowania dla tego obszaru;
- naprawa/wymiana nawierzchni drogi dojazdowej;
- wzbogacenie miejsca o zieleni.



Fot. 70. Fotografia lotnicza z widokiem na dawną stację benzynową przy ul. Ruskiej; źródło: Geoportal Miejski Lublin



Fot. 71. Widok na teren dawnej stacji benzynowej przy ul. Ruskiej [autor: D. Wysocka]



Fot. 72. Widok z terenu na przylegającą ul. Targową [autor: D. Wysocka]



Fot. 73. Widok z ul. Targowej na teren dawnej stacji benzynowej i ul. Lubartowską [autor: D. Wysocka]

18 Skarpa nad targiem



rodzaj terenu zieleni	istniejąca
lokalizacja, adres	Lublin, ul. Ruska 4-6
powierzchnia	514,60 m ²
numer działki - własność, powierzchnia	nr 21/2 - własność: gmina; 84,60 m ² nr 22/1- własność: gmina; 43 m ² nr 22/7 - własność: gmina; 387 m ²
stan terenu	dostateczny
opis terenu i zieleni (stan zieleni): - podłoże - powierzchnia biologicznie czynna - drzewa i krzewy - inne	- duża powierzchnia biologicznie czynna ok. 514,60 m ² ; - teren porośnięty roślinami synantropijnymi oraz gęstymi krzewami, pojawia się kilka drzew - siedlisko życia ptactwa; - istnieje jeden przebieg przez całą długość skarpy, od strony zachodniej wejście bardzo strome, od strony wschodniej łagodniejsze
mała architektura	brak
infrastruktura podziemna	linie energetyczne
aktualny stan użytkowania, rola miejsca: społeczna, integracyjna, rekreacyjna	teren jest użytkowany sporadycznie ze względu na trudny dostęp
powiązania z innymi terenami	najbliżej położonym terenem zieleni jest skarpa nad ul. Ruską
dostępność	niedostępny dla osób niepełnosprawnych
hałas i inne uciążliwości	trudny dostęp

obiektywny odbiór miejsca	teren nie wygląda atrakcyjnie, porośnięty gęstymi krzewami, które rozrastają się w sposób niekontrolowany
jeśli przestrzeń jest wskazana jako potencjalna – to dlaczego?	przebieg mogłaby nawiązywać do skarpy nad ulicą Ruską i tworzyć z nią spójną całość, stałaby się zielonym tłem; skarpa jest dobrze widoczna, jest elementem charakterystycznym dla ulicy Ruskiej, odpowiednie zagospodarowanie pomogłoby ją wyeksponować i uczynić z niej atut tego miejsca
stan planistyczny:	<ul style="list-style-type: none"> - tereny zabudowy usługowej, fragment zieleni towarzyszącej w funkcji podstawowej (ZT zieleni towarzysząca w ramach funkcji podstawowej); - teren w granicach stanowiska archeologicznego Starego Miasta, Śródmieścia i Czwartku, Dobro Kultury Współczesnej; - w strefie ZT (zieleni towarzyszącej w ramach funkcji podstawowej) dopuszcza się kształtowanie zieleni z wyłączeniem zieleni wysokiej

Uwagi zebrane na spotkaniu z mieszkańcami

Skarpa jest miejscem o dużym potencjale i tożsamości, będącym siedliskiem ornitofauny i innych zwierząt, o wyjątkowej dla tego miejsca naturalnej roślinności. Wymaga tylko uporządkowania oraz ochrony półnaturalnej roślinności. Możliwe jest także mało intensywne udostępnienie dla spacerowiczów. Należy podkreślić potencjał widokowy tego miejsca, sytuując na nim punkt widokowy. Dobrym rozwiązaniem byłoby połączenie dwóch skarp, nad ulicą Ruską i nad targiem, kładką. Konieczna jest także likwidacja reklam i banerów z ogrodu skarpy nad ulicą Ruską.

Wytyczne

- uporządkowanie istniejącej tam infrastruktury;
- pielęgnacja i ochrona zieleni istniejącej;
- zaakcentowanie punktu widokowego na skarpie;
- zaprojektowanie łącznika w postaci kładki dla dwóch skarp (nad targiem i nad ul. Ruską).



Fot. 74. Fotografia lotnicza z widokiem na skarpę nad targiem przy ul. Ruskiej; źródło: Geoportal Miejski Lublin



Fot. 75. Widok na skarpę i targ przy ul. Ruskiej [autor: D. Wysocka]



Fot. 76. Widok na roślinność skarpy nad targiem przy ul. Ruskiej [autor: D.Wysocka]



Fot. 77. Punkt widokowy na skarpie nad targiem przy ul. Ruskiej [autor: D. Wysocka]

19 Skarpa nad ulicą Ruską



rodzaj terenu zieleni	istniejący
lokalizacja, adres	Lublin, okolice ul. Ruskiej 8,12,14
powierzchnia	1599 m ²
numer działki - własność, powierzchnia	nr 56/2 - własność: Skarb Państwa; 1599 m ²
stan terenu	dostateczny
opis terenu i zieleni (stan zieleni): - podłoże - powierzchnia biologicznie czynna - drzewa i krzewy - inne	<p>- stan zieleni: zieleń wygląda na przypadkową, duża ilość podrostu, jej stan jest dobry, nie zagraża bezpieczeństwu pieszych;</p> <p>- duża powierzchnia biologicznie czynna ok. 1599 m²;</p> <p>- drzewa i krzewy: <i>Rhus typhina</i> - sumak octowiec, <i>Robinia pseudoacacia</i> - robinia akacjowa, <i>Acer platanoides</i> - klon pospolity, <i>Acer negundo</i> - klon jesionolistny, <i>Aesculus hippocastanum</i> - kasztanowiec zwyczajny, <i>Fraxinus excelsior</i> - jesion wyniosły, <i>Tilia cordata</i> - lipa drobnolistna, <i>Juglans nigra</i> - orzech czarny, <i>Sorbus aucuparia</i> - jarzáb pospolity;</p> <p>- miejsce gniazdowania i znajdowania pożywienia dla ptactwa, owadów</p>
mała architektura	brak
infrastruktura podziemna	linia telekomunikacyjna, linia energetyczna, linia kanalizacyjna, linia wodociągowa, linia gazowa, linia ciepłownicza
aktualny stan użytkowania, rola miejsca: społeczna, integracyjna, rekreacyjna	teren skarpy nie jest użytkowany

powiązania z innymi terenami	bliskie sąsiedztwo ze skarpą nad targiem
dostępność	część terenu powyżej muru całkowicie niedostępna, część zachodnia stanowi trawnik oddzielony od ulicy krawężnikiem
hałas i inne uciążliwości	umiarkowany hałas emitowany przez samochody
obiektywny odbiór miejsca	z perspektywy ulicy Ruskiej, gęste zadrzewienia wizualnie są atrakcyjne, stanowią zwartą ścianę zieleni
stan planistyczny:	<ul style="list-style-type: none"> - tereny zieleni urządzonej istniejącej – otoczenie wzgórza Czwartek; fragment terenów zabudowy wielorodzinnej i zabudowy usługowej; - obszary szczególnej ochrony walorów przyrodniczych (ZN- obszar szczególnej ochrony walorów przyrodniczych) – siedlisko kolcowoju; - tereny w granicach stanowiska archeologicznego Starego Miasta, Śródmieścia i Czwartku, Dobro Kultury Współczesnej; - wprowadzenie ujednoliconej małej architektury, zaleca się kształtowanie zieleni, zachowanie ukształtowania terenu w postaci skarpy, zakazuje się umieszczania zewnętrznych nośników reklamowych (z wyjątkiem tablic informacyjnych – na podstawie odrębnego przepisu – które powinny być dostosowane do kompozycji wnętrza)
ochrona dziedzictwa kulturowego	zabytek archeologiczny - teren wzgórza wraz z osadą wczesnośredniowieczną, wpisany do Rejestru Zabytków Archeologicznych Województwa Lubelskiego pod nr C/6 (pierwotnie A/251), data wpisu: 10.06.1967 r.

Uwagi zebrane na spotkaniu z mieszkańcami

Potencjał widokowy tego miejsca powinien być zaznaczony poprzez np. usytuowanie na nim punktu widokowego. Dobrym rozwiązaniem byłoby połączenie dwóch skarp, nad ulicą Ruską i nad targiem, kładką. Konieczna jest także likwidacja reklam i banerów z ogrodzenia skarpy nad ulicą Ruską.

Wytyczne

- pielęgnacja i ochrona zieleni istniejącej;
- zaakcentowanie punktu widokowego na skarpie;
- zaprojektowanie łącznika w postaci kładki dla dwóch skarp (nad ulicą Ruską i nad targiem);
- usunięcie reklam i banerów z ogrodzenia skarpy.



Fot. 78. Fotografia lotnicza z widokiem na skarpe nad ul. Ruską; źródło: Geoportal Miejski Lublin



Fot. 79. Widok na skarpe i kościół św. Mikołaja przy ul. Ruskiej [autor: D. Wysocka]



Fot. 80. Widok na skarpę i ciąg pieszy przy ul. Ruskiej [autor: D. Wysocka]



Fot. 81. Widok na ul. Ruską i przylegającą skarpę [autor: D. Wysocka]

20 Otoczenie cerkwi



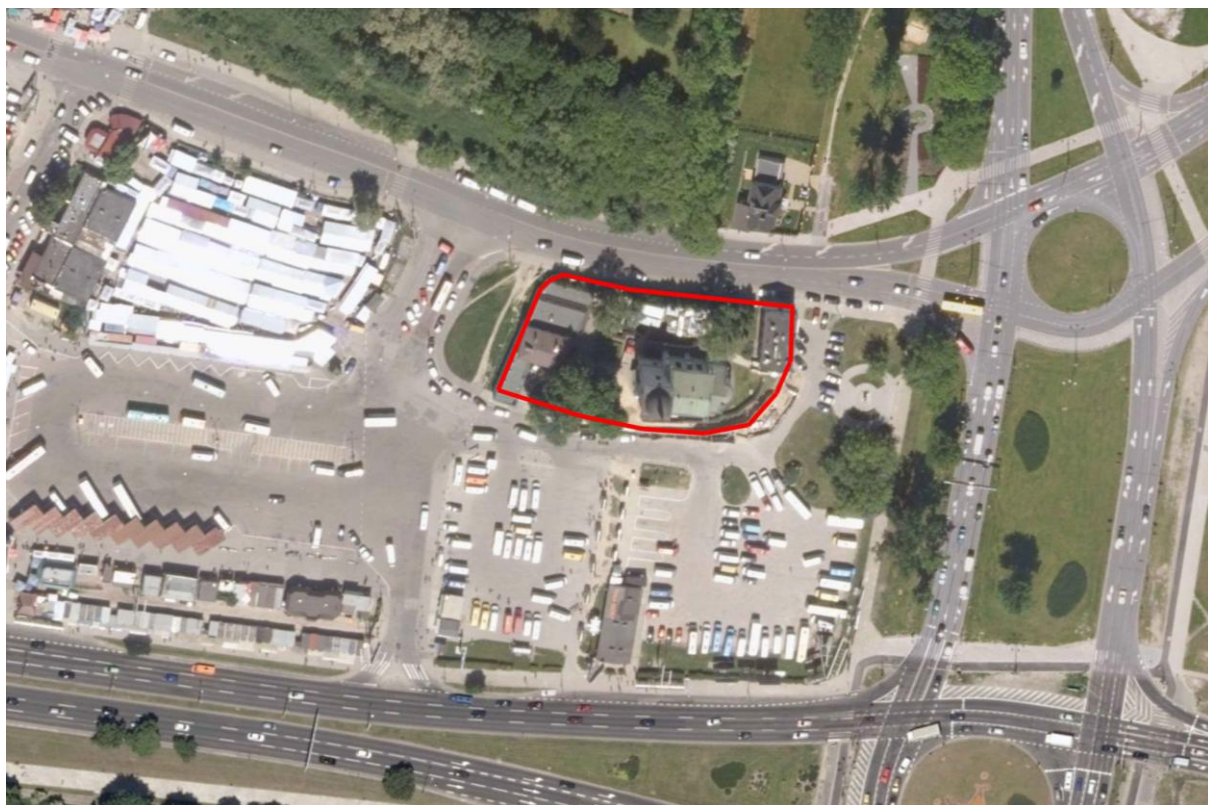
rodzaj terenu zieleni	istniejący
lokalizacja, adres	Lublin, ul. Ruska 15
powierzchnia	2835 m ²
numer działki - własność, powierzchnia	nr 29/3 - własność: osoba prawna; 2835 m ²
stan terenu	bardzo dobry
opis terenu i zieleni (stan zieleni) - podłoże - powierzchnia biologicznie czynna - drzewa i krzewy - inne	<p>- stan zieleni - bardzo dobry;</p> <p>- duża powierzchnia biologicznie czynna ok. 1342 m²;</p> <p>- drzewa i krzewy: <i>Acer platanoides</i> - klon zwyczajny 7 szt., <i>Aesculus hippocastanum</i> - kasztanowiec zwyczajny 2 szt., <i>Robinia pseudoacacia</i> - robinia akacjowa 1 szt., <i>Thuja occidentalis</i> 'Smaragd' - żywotnik zachodni 30 szt., <i>Buxus sempervirens</i> - bukszpan wiecznie zielony 1 szt., <i>Euonymus fortunei</i> - trzmielina Fortune'a 1 szt., <i>Juniperus</i> sp. - jałowiec 1 szt.;</p> <p>- wysokie drzewa mogą być miejscem gniazdowania ptactwa;</p> <p>- nawierzchnia - kostka brukowa czerwona, stan - bardzo dobry</p>
mała architektura	latarnie 9 szt., ławki 4 szt., tablice informacyjne 2 szt.
infrastruktura podziemna	linia telekomunikacyjna, linia energetyczna, linia kanalizacyjna, linia wodociągowa, linia gazowa
aktualny stan użytkowania, rola miejsca: społeczna, integracyjna,	teren jest zielenią towarzyszącą przy cerkwi, pełni rolę społeczną i integracyjną

rekreacyjna	
powiązania z innymi terenami	powiązany z trawnikiem przy ul. Cerkiewnej
dostępność	występuje bariera architektoniczna w postaci schodów, na samym terenie brak barier; teren sprawia wrażenie niedostępnego za sprawą wysokiego muru
hałas i inne uciążliwości	brak pochylni dla niepełnosprawnych, średni poziom hałasu z pobliskich ulic
obiektywny odbiór miejsca	miejsce bardzo zadbane, wypielęgnowany trawnik, młode drzewa, 2 szt. żywotnika zachodniego uschnięte - zalecane usunięcie; teren sprawia wrażenie niedostępnego ze względu na otaczający go wysoki mur
stan planistyczny:	- tereny zabudowy usługowej; - cerkiew p.w. Przemienienia Pańskiego, z otaczającym drzewostanem w granicach cmentarza kościelnego oraz ogrodzeniem z bramkami wpisane do Rejestru Zabytków Województwa Lubelskiego decyzją nr A/227, teren w granicach stanowiska archeologicznego Starego Miasta, Śródmieścia i Czwartku, Dobro Kultury Współczesnej
ochrona dziedzictwa kulturowego	Cerkiew p.w. Przemienienia Pańskiego wraz z otaczającym drzewostanem w granicach cmentarza kościelnego oraz ogrodzeniem z bramkami, wpisana do Rejestru Zabytków Województwa Lubelskiego nr A/227 z dnia 21.01.1960 r.

Na spotkaniu z mieszkańcami nie zgłoszono uwag do tego terenu.

Wytyczne

- usunięcie i zastąpienie uschłych okazów *Thuja occidentalis* ‘Smaragd’ – żywotnik zachodni;
- ochrona i pielęgnacja nasadzeń istniejących.



Fot. 82. Fotografia lotnicza z widokiem na teren cerkwi przy ul. Ruskiej 15; źródło: Geoportal Miejski Lublin



Fot. 83. Widok na teren cerkwi przy ul. Ruskiej 15 [autor: D. Wysocka]



Fot. 84. Widok na trawnik cerkiewny, ul. Ruska 15 [autor: D. Wysocka]



Fot. 85. Widok na teren zieleni przy cerkwi, ul. Ruska 15 [autor: D. Wysocka]

21 Trawnik przy Cerkiewnej



rodzaj terenu zieleni	istniejący
lokalizacja, adres	Lublin, ul. Cerkiewna
powierzchnia	612,30 m ²
numer działki - własność, powierzchnia	nr 58 - własność: gmina; 536 m ² nr 33/3 - własność: gmina; 50 m ² nr 32/7 - własność: gmina; 26,3 m ²
stan terenu	dobry
opis terenu i zieleni (stan zieleni): - podłoże - powierzchnia biologicznie czynna - drzewa i krzewy - inne	- całość stanowi powierzchnia biologicznie czynna ok. 612,30 m ² .
mała architektura	murek oporowy, kosz 1 szt.
infrastruktura podziemna	linia telekomunikacyjna, linia energetyczna
aktualny stan użytkowania, rola miejsca: społeczna, integracyjna, rekreacyjna	teren jest łącznikiem ul. Ruska - Dworzec PKP, ul. Ruska - al. Tysiąclecia, ludzie przechodzą przez trawnik w dwóch kierunkach
powiązania z innymi terenami	powiązany z terenem cerkiewnym
dostępność	trudno dostępny dla osób niepełnosprawnych (brak nawierzchni, nierówności)
hałas i inne uciążliwości	hałas i spaliny emitowane przez samochody, brak nawierzchni

obiektywny odbiór miejsca	estetykę miejsca obniża nieznaczne zaśmiecenie oraz murek oporowy, który uległ zniszczeniu. Miejsce z atrakcyjnym widokiem na Wzgórze Zamkowe
stan planistyczny:	<ul style="list-style-type: none"> - tereny wydzielonych ulic pieszo-jezdnych (przebudowywana ulica Cerkiewna); - tereny w granicach stanowiska archeologicznego Starego Miasta, Śródmieścia i Czwartku, Dobro Kultury Współczesnej; - wprowadzenie ujednoliconej małej architektury, dopuszcza się kształtowanie zieleni, dopuszcza się lokalizację drzew

Na spotkaniu z mieszkańcami nie zgłoszono uwag do tego terenu.

Wytyczne

- odnowienie murka oporowego;
- zadbanie o czystość miejsca/postawienie jeszcze jednego kosza na śmieci;
- pielęgnacja zieleni.



Fot. 86. Fotografia lotnicza z widokiem na trawnik przy ul. Cerkiewnej; źródło: Geoportal Miejski Lublin



Fot. 87. Widok na Zamek Lubelski i na trawnik przy ul. Cerkiewnej [autor: D. Wysocka]

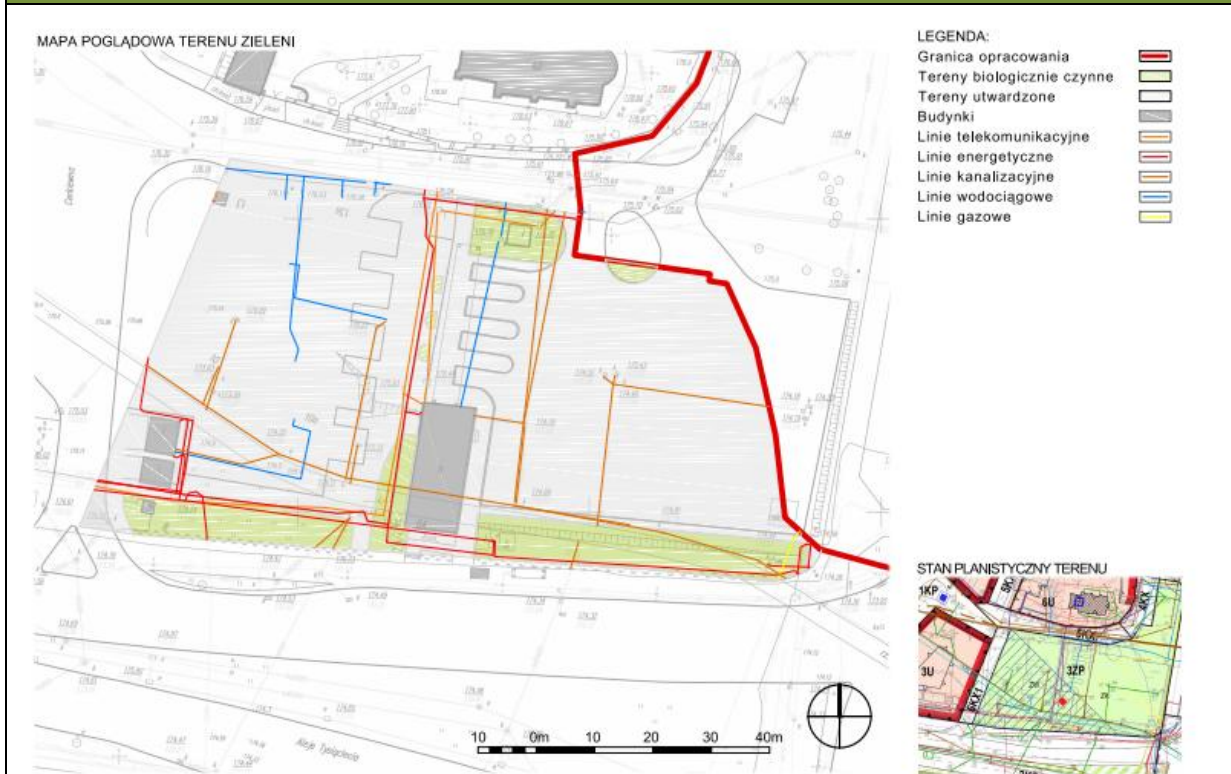


Fot. 88. Widok na cerkiew i trawnik przy ul. Cerkiewnej [autor: D. Wysocka]



Fot. 89. Widok z terenu trawnika na kościół św. Mikołaja, skarpe i ul. Ruską [autor: D. Wysocka]

22 Skwer na rogu Tysiąclecia i Lwowskiej



rodzaj terenu zieleni	potencjalny
lokalizacja, adres	Lublin, al. Tysiąclecia
powierzchnia	5370 m ²
numer działki - własność, powierzchnia	nr 34/6 (część) - własność: gmina; 545 m ² nr 47/22 - własność: gmina; 151 m ² nr 51/1 - własność: gmina; 550 m ² nr 51/2 - własność: gmina; 812 m ² nr 53/3 - własność: Skarb Państwa; 3312 m ²
stan terenu	zdegradowany
opis terenu i zieleni (stan zieleni): - podłoże - powierzchnia biologicznie czynna - drzewa i krzewy - inne	- powierzchnia biologicznie czynna: ok. 934 m ² ; - stan zieleni: niewielkie pasy zieleni (głównie trawnik z żywopłotem z ligustru pospolitego - <i>Ligustrum vulgare</i>) - stan umiarkowanie dobry; - nawierzchnia różne rodzaje: kostka brukowa w stanie bardzo dobrym, powierzchnia asfaltowa w stanie złym z licznymi nierównościami na połączeniu z trylinką w stanie dostatecznym
mała architektura	kosze na śmieci 11 szt., latarnie, przystanki 4 szt., słupki, tablice informacyjne, toi-toi 4 szt.
infrastruktura podziemna	linia kanalizacyjna, linia wodociągowa, linia elektroenergetyczna, linia telekomunikacyjna
aktualny stan użytkowania, rola miejsca: społeczna, integracyjna, rekreacyjna	teren użytkowany jest jako dworzec dla busów; pełni funkcję społeczną i integracyjną, ma wielu użytkowników (funkcja komunikacyjna)

powiązania z innymi terenami	powiązany z terenami przy cerkwi, Wzgórzem Zamkowym i placem Zamkowym.
dostępność	teren dostępny dla osób niepełnosprawnych, trudności mogą pojawić się od strony ul. Cerkiewnej
hałas i inne uciążliwości	duży hałas i emisja spalin pochodzących z tego obszaru (dworzec busów), sąsiedniego dworca PKS oraz ruchliwej al. Tysiąclecia
obiektywny odbiór miejsca	teren jest zdegradowany, chaotycznie zagospodarowany, z wieloma przypadkowymi obiektami (przystanki, kioski, budki z fast foodem); dodatkowo niewielka ilość zieleni oraz duża liczba billboardów i banerów reklamowych wpływają na negatywny odbiór tego miejsca; atrakcyjne otoczenie i widok na dwa wzgórza (Zamkowe i Czwartek) stanowią tło dla tego terenu
uzasadnienie wskazania przestrzeni jako potencjalnej	przestrzeń przeznaczona w miejscowym planie zagospodarowania przestrzennego jako tereny zieleni urządzonej; obszar ma wielu użytkowników, leży na szlaku komunikacyjnym, jest rozpoznawalny nie tylko przez mieszkańców Lublina. Dużym potencjałem jest lokalizacja w centrum miasta z widokiem na Wzgórze Zamkowe od południowej strony, od północnej na Wzgórze Czwartek z kościołem św. Mikołaja; atutem do wykorzystania na tym obszarze jest bieg rzeki Czechówki, który aktualnie zamknięty jest w podziemnym kanale
stan planistyczny:	<ul style="list-style-type: none"> - tereny zieleni urządzonej – planowanej – park miejski; - tereny w granicach stanowiska archeologicznego Starego Miasta, Śródmieścia i Czwartku, Dobro Kultury Współczesnej; - dopuszcza się lokalizację fontanny w miejscu wskazanym na planie, nakazuje się utworzenie parku wodnego w pld.- zach. części terenu (ZW obszar założeń wodnych) oraz terenów nowej topografii izolujących obszar od al. Tysiąclecia i ul. Lwowskiej z zachowaniem ekspozycji na Wzgórze Zamkowe i cerkiew; miejscowy plan zagospodarowania przestrzennego nawiązuje do podziemnego przebiegu rzeki poprzez planowany park wodny, jednakże nie przewiduje odkrycia rzeki

Na spotkaniu z mieszkańcami nie zgłoszono uwag do tego terenu.

Wytyczne:

- nadanie funkcji dla terenu poprzez całkowitą zmianę jego zagospodarowania;
- wprowadzenie elementów roślinnych;
- wprowadzenie bariery dla terenu od ruchliwej al. Tysiąclecia oraz ul. Lwowskiej;
- wyeksponowanie widoku na dwa wzgórza (Zamkowe i Czwartek) oraz cerkiew.



Fot. 90. Fotografia lotnicza z widokiem na skwer na rogu al. Tysiąclecia i ul. Lwowskiej ; źródło: Geoportal Miejski Lublin



Fot. 91. Widok na teren skweru przy al. Tysiąclecia i ul. Lwowskiej [autor: D. Wysocka]



Fot. 92. Widok na teren skweru i Wzgórze Zamkowe [autor: D. Wysocka]



Fot. 93. Widok z terenu skweru na zieleń istniejącą oraz ul. Lwowską [autor: D. Wysocka]



Fot. 94. Widok z terenu na billboardy reklamowe i Wzgórze Zamkowe [autor: D. Wysocka]

3. Propozycje odnowy terenów zieleni

Kryterium wyboru terenów: duży potencjał terenów i ich rola społeczna, integracyjna i rekreacyjna; rola terenów w całym obszarze rewitalizacji oraz wnioski i uwagi zgłoszone przez uczestników podczas konsultacji.

3.1 Ogólne wytyczne do odnowy terenów zieleni

- ochrona istniejących terenów zieleni, w szczególności drzew i krzewów;
- podniesienie jakości wszystkich terenów zieleni oraz utworzenie lub odnowa powiązań między nimi;
- przekształcenie potencjalnych terenów zieleni w istniejące tereny zieleni;
- tworzenie miejsc wielofunkcyjnych: integracji międzypokoleniowej, handlu, rekreacji, zabawy, spotkań, pracy i nauki w plenerze;
- maksymalna dostępność terenów zieleni dla osób niepełnosprawnych, likwidacja barier architektonicznych;
- projektowanie z poszanowaniem historii i istniejących funkcji terenów zieleni;
- podkreślenie różnorodności obszarów przez zastosowanie elementów charakterystycznych dla danego miejsca (elementy roślinności, małej architektury, sztuka w przestrzeni publicznej);
- zwiększanie bioróżnorodności przez zwiększanie udziału powierzchni biologicznie czynnej i nasadzenia nowych drzew, krzewów i bylin;
- wszędzie tam, gdzie to możliwe – nasadzenia dużych drzew i roślinności w gruncie;
- podejmowanie działań projektowych i wykonawczych w porozumieniu i dialogu z mieszkańcami;
- zastosowanie wysokiej jakości małej architektury;
- tworzenie miejsc do zabaw i spędzania czasu dla dzieci;
- uporządkowanie parkowania – wyznaczanie miejsc do parkowania i ograniczenia w parkowaniu na terenach zieleni w celu wzmocnienia funkcji społecznych, integracyjnych i rekreacyjnych.

3.2 Wnioski i uwagi zgłoszone przez lokalnych mieszkańców i przedsiębiorców obecnych podczas konsultacji społecznych:

- współpraca z mieszkańcami jest konieczna przy rewitalizacji zieleni obszaru ulicy Lubartowskiej i dawnego Podzamcza;
- przestrzenie w większości należy uporządkować mając na uwadze tożsamość miejsc, podwórek, zielenców, która powinna być zachowana;
- potrzeba wprowadzenia jak największej ilości zieleni wysokiej a tam, gdzie nie jest to możliwe, zieleni, która nie ingeruje w podłoże (zielone dachy, donice, zielen pnąca i wisząca) szczególnie w podwórkach mieszkalnych;
- oszczędzić drzewa i krzewy – zaobserwowano notoryczną wycinkę drzew na rzecz terenów pod inwestycje oraz sukcesywne zmniejszanie się liczby krzewów na terenie Śródmieścia, co powoduje między innymi ingerencję w naturalne siedliska ornitofauny i innych zwierząt;
- niedoinwestowanie zieleni – małe środki przeznaczone są na utrzymanie zieleni, brak osób odpowiedzialnych w tej kwestii powoduje jej sukcesywną degradację;
- odnowienie elewacji budynków, które różnią się od siebie i w większości są w złym stanie, negatywnie wpływają na odbiór miejsc;
- potrzeba wymiany oświetlenia, nawierzchni na terenie opracowania;
- uciążliwe kontenery i pojemniki na odpady – istnieje możliwość zastąpienia ich półpodziemnymi pojemnikami na odpady – problem dotyczy większości podwórek na terenie opracowania, gdzie najczęściej pojemniki te sytuowane są pod oknami mieszkańców;
- potrzeba wyposażenia terenów w kosze na śmieci;
- brak wyposażenia terenu w szalety miejskie;
- na całym terenie należy wprowadzić ujednolicony system zieleni z uwzględnieniem tożsamości poszczególnych miejsc;
- zastosować systemy zielonych dachów na halach i innych projektowanych zadaniach widocznych ze Wzgórza Zamkowego i innych punktów widokowych, tak, aby nie były widoczne nieestetyczne dachy z papy;
- w przypadku wycinki drzew, jeśli nie da się jej uniknąć, zastosować zasadę wymiany na drzewa duże, stosować sadzenie do gruntu, a nie w donicach.

3.3 Szczegółowe propozycje dla wybranych terenów zieleni

W niniejszym rozdziale przedstawiono propozycje zagospodarowania wybranych terenów zieleni na obszarze objętym projektem oraz uwagi i wnioski zebrane na spotkaniach konsultacyjnych, dotyczące poszczególnych propozycji zagospodarowania. Opracowano 7 szczegółowych propozycji dla wybranych istniejących i potencjalnych terenów zieleni. Dodano także propozycję dla uczynienia przebiegu rzeki Czechówki.

a) trzy podwórka – Furmańska 3/7; 7 (sklep); 9/11 [załącznik 1] [załącznik 2]

Trzy podwórka przy ul. Furmańskiej zostały ujęte jako integralnie powiązane przestrzenie i przedstawiono wspólną propozycję ich zagospodarowania. Wskazane tereny stanowią ważne miejsce integracyjne, społeczne i rekreacyjne dla mieszkańców kwartałów pomiędzy placem Zamkowym a ul. Lubartowską. Jednocześnie są to obszary posiadające kameralny charakter, oddzielone od intensywnego ruchu pieszego. W propozycji postanowiono zachować tę specyfikę, podnieść jakość przestrzeni oraz podkreślić integracyjną i rekreacyjną funkcję tego miejsca. Jednym z głównych motywów koncepcji było zaproponowanie takiego rozwiązania projektowego, aby te trzy wnętrza tworzyły integralną całość, a jednocześnie każde z nich zachowało swój indywidualny charakter. Elementem charakterystycznym projektu jest układ nawierzchni w postaci ciemniejszych pasów, utworzonych z płyt połączonych z nawierzchnią granitową za pomocą układów w różnych odcieniach. Wprowadzona kompozycja opiera się na kształtach geometrycznych, dzięki czemu układ przestrzenny jest bardziej uporządkowany. Nawierzchnia jest dostosowana do poruszania się wszystkich użytkowników (tylko w jednym przypadku konieczne było zaprojektowanie niewielkich schodów), miejsca do siedzenia w postaci ławek o różnorodnym kształcie i długości oraz urządzenia zabawowe dla dzieci. Małą architekturę ujednolici kolor żółty, który pojawia się w każdym wnętrzu, dzięki czemu jest ona zauważalna w przestrzeni. Zachowano istniejące nasadzenia oraz wprowadzono nowe drzewa, krzewy i byliny.

Uwagi i wnioski zebrane na spotkaniu z mieszkańcami dotyczące propozycji zagospodarowania terenu:

- istnieje potrzeba wymiany oświetlenia w podwórkach ul. Furmańskiej w celu poprawy bezpieczeństwa w tym miejscu;
- proponujemy dokładne przemyślenie elementów zabawowych dla dzieci na terenie podwórka przy ulicy Furmańskiej; ich funkcjonalność i atrakcyjność (wielofunkcyjna spirala, walce). Donica z ziołami staje się dominującym elementem małej przestrzeni, wystającym wysoko ponad poziom podwórka, ogranicza jego „otwartość” i możliwości wykorzystania. Zioła wymagają regularnej pielęgnacji – czy znajdą się mieszkańcy, którzy o nie zadbają?

b) podwórko – Lubartowska 28 [załącznik 3]

Propozycja przedstawia podwórko podzielone na dwie strefy: rekreacyjną i strefę parkowania, połączone schodami prowadzącymi przez skarpę.

Pierwsza strefa, znajdująca się przed skarpią, ma pełnić funkcję rekreacyjną i zapewnić integrację międzypokoleniową dla mieszkańców. Zaprojektowano tutaj miejsca do siedzenia i odpoczynku dla dorosłych oraz piaskownicę i urządzenie zabawowe dla dzieci. Całość założenia dopełnia zieleń w postaci donic z kwitnącymi bylinami i warzywami, o które mogą wspólnie dbać mieszkańcy. Takie działania mają wpływ na rozwój funkcji integracyjnej wśród mieszkańców.

Druga strefa to strefa parkowania, z wydzielonymi czterema miejscami parkingowymi. Uzupełnieniem będą nasadzenia z krzewów oraz niewymagających bylin.

Nawierzchnią zastosowaną w tej strefie jest połączenie bruku staromiejskiego, który istniał tutaj dawniej (tzw. kocie łby) z płytami betonowymi lub kamiennymi.

Istniejące nasadzenia, pokrywające skarpię, zostały uzupełnione nowymi gatunkami krzewów. Na terenie zaprojektowano również nową wiatę śmietnikową, która ma zapewnić utrzymanie porządku na tym terenie.

c) dawna stacja benzynowa (ulica Ruska) i ulica Targowa [załącznik 4]

Potencjalny teren zieleni, który został zaprojektowany na wzór woonerfu – miejsca będącego jednocześnie ulicą, deptakiem, parkingiem, miejscem spotkań mieszkańców oraz handlu. Teren w ciągu ulicy Targowej ma (nawiązując do nazwy ulicy) spełniać rolę targowiska. Znajdować się tam będą wydzielone przestrzenie na stoiska targowe, miejsca siedzące, stojaki dla rowerów. Całość uzupełnia ujednolicona mała architektura

oraz rytmiczne i geometryczne nasadzenia roślinne. Ważnym elementem, łączącym te przestrzenie, będą istniejące na ulicy Targowej jesiony, które – dla czytelności integralności tych dwóch placów – zaprojektowano również w drugiej części obszaru. Zostały one podkreślone i zaakcentowane towarzyszącymi im roślinami okrywowymi i pnącymi.

Na terenie dawnej stacji benzynowej zaprojektowano miejsce do odpoczynku i integracji. Proponuje się tam również wykonanie muralu, który nawiązywałby do funkcji tego miejsca.

Nawierzchnia na placach została ujednolicona i przystosowana do poruszania się osób niepełnosprawnych. Uwzględniono również wszystkie wyjazdy z bram kamienic. Ograniczono i uspokojono ruch uliczny.

Uwagi i wnioski zebrane na spotkaniu z mieszkańcami dotyczące propozycji zagospodarowania terenu:

- istnieje potrzeba stworzenia miejsca do zabaw dla dzieci na tym terenie zieleni;
- plany związane z uporządkowaniem funkcji handlowej na ulicy Targowej będą trudne do zrealizowania, przy założeniu wielofunkcyjności terenu trudno będzie utrzymać porządek.

d) podwórko – Lubartowska 6/10 [załącznik 5]

Propozycja zagospodarowania terenu zakłada podzielenie przestrzeni na dwie strefy. W północnej części projektu znajduje się wjazd na teren z miejscami postojowymi. Parking z dojazdem uzyskał nową asfaltową nawierzchnię. Ze względu na różnicę wysokości w terenie obie części zostały rozdzielone murkiem oporowym i połączone ze sobą schodami terenowymi oraz pochylnią dla niepełnosprawnych. W tej części proponuje się również lokalizację wiaty śmietnikowej. W centralnej części opracowania powstał główny plac wypoczynkowy z nową nawierzchnią z płyt betonowych (1x1 m). Na placu wprowadzone zostały geometryczne formy nasadzeń roślinności niskiej (na poziomie nawierzchni). Ponadto projekt przewiduje nasadzenia kulistych form drzew. W centrum placu zaproponowano miejsce na wprowadzenie rzeźby miejskiej. W zachodniej części placu powstał główny klomb, otoczony murkiem oporowym i podniesiony na wysokość ok. 50 cm. Na murku (po północnej i południowej stronie) znajdują się siedziska. W południowej części zakłada się wyburzenie muru, dzięki czemu teren zyska nową przestrzeń. Nasadzenia z drzewami i roślinnością niską zostały

wkomponowane w schody w celu udostępnienia wjazdu od strony ul. Wodopojnej na górną część. Całość terenu została wyposażona w ujednoliconą małą architekturę.

Uwagi i wnioski zebrane na spotkaniu z mieszkańcami dotyczące propozycji zagospodarowania terenu:

– zaproponowane zmiany na podwórku przy ul. Lubartowskiej 6/10 diametralnie zmieniają jakość przestrzeni i jego estetykę, jednak nowo zagospodarowany teren przypomina otoczenie biurowców, zanadto geometrycznie i nie koresponduje z resztą ulicy.

e) plac Zamkowy i skarpa Wzgórza Zamkowego [załącznik 6], [załącznik 7]

Plac Zamkowy jest ważnym obszarem w centrum miasta, który towarzyszy Zamkowi Lubelskiemu – jednemu z najważniejszych zabytków Lublina. Należy podkreślić znaczenie i rangę tego obszaru. Teren pełniący obecnie funkcję ogólnodostępnego parkingu w projekcie wzbogacono o nowe drzewa i krzewy usytuowane rytmicznie na granicach placu. Wzdłuż skarpy przy al. Tysiąclecia umieszczone zostaną elementy roślinne w donicach. Zaprojektowane nasadzenia mają nawiązywać do kolorów miejskich – czerwonego, białego i zielonego.

f) skarpa nad ulicą Ruską [załącznik 7]

Skarpa nad ulicą Ruską jako charakterystyczny element ukształtowania terenu zostanie podkreślona przez roślinność rozmieszczoną rytmicznie wzdłuż skarpy i ulicy Ruskiej. Drzewa umieszczone zostaną w donicach, których kolory również nawiązują do barw Lublina. Ponadto roślinność na skarpie uzupełniono roślinami okrywowymi oraz wprowadzono tam elementy małej architektury takie jak ławki i siedziska.

g) podwórko – Lubartowska 14 [załącznik 8]

Propozycja zagospodarowania zakłada utworzenie na podwórku przyjaznej przestrzeni społecznej, przeznaczonej do wypoczynku mieszkańców z możliwością aranżacji przestrzeni na kawiarnię plenerową. Zaplanowano odnowę nawierzchni oraz wprowadzenie małej architektury i zieleni w pojemnikach. Przy ścianach zaplanowano pnącza. Proponuje się również rezygnację z funkcji parkowania wewnątrz podwórka, co przyczyni się do podniesienia jakości życia w kamienicy.

h) przebieg rzeki Czechówki

Rzeka Czechówka jest lewobrzeżnym dopływem rzeki Bystrzycy. Jej całkowita długość to 17,5 km, z czego aż 8,9 km (50,8%) jej długości znajduje się dziś w granicach Lublina. W wyniku budowy alei Tysiąclecia w latach 1954–74 Na terenie opracowania rzeka ta została poprowadzona podziemnym kanałem na odcinku ok. 416 m, co całkowicie zniszczyło dawny krajobraz i ekosystem Czechówki.

Aktualny przebieg koryta rzeki Czechówki nie został uwzględniony w miejscowym planie zagospodarowania przestrzennego dla rejonu ulic: Podzamcze, Aleja Tysiąclecia, Lubartowska i Ruska. Jednak w wyniku analiz terenu, rzeka została uznana za element charakterystyczny dla całego obszaru opracowania – jest sercem tego miejsca. Odkrycie jej na tym odcinku oraz zagospodarowanie terenów przyległych pozwalałoby na wykreowanie atrakcyjnej przestrzeni w centrum miasta i było wielokrotnie proponowane w dokumentach miejskich i społecznych, m.in. Lublin Novus, Społeczny wniosek powstały w ramach projektu HerO i Społeczny projekt Forum Kultury Przestrzeni.

Trendy współczesnego projektowania przestrzeni publicznych są skierowane na powrót do dawnych form ukształtowania terenów oraz akcentowania naturalnych zasobów jakie posiadają. Czechówka jest właśnie taką naturalną formą, której nie powinno się ukrywać, a należałoby ją eksponować tworząc przestrzeń, która nawiązuje do historycznego ukształtowania miasta i staje się atrakcją dla mieszkańców i turystów. Inspiracją dla takich działań są projekty i realizacje z całego świata, gdzie rzeki uznane zostały za cenny element w przestrzeniach publicznych, który należy wyeksponować.

Jako przykłady uczytelnienia przebiegu rzeki wskazać można:

Roombeek The Brook, Enschede, Holandia – Roombeek to ulica handlowa, której nazwa pochodzi od płynącego dawniej pod ziemią niewielkiego strumienia. Został on wyeksponowany i poprowadzony w obszarze ulicy, w centrum miasta. Jest to nowy, charakterystyczny punkt, który w skali wielkowsymiarowej przedstawia historię tego miejsca. Charakterystyczny wzór z kamieni nawiązuje do przypadkowych procesów naturalnych ale również do tragicznego wybuchu fabryki fajerwerków, znajdującej się na tej ulicy.



Fot. 95. Widok na strumień płynący po ulicy miasta; źródło: stantenco.nl

Rynek, Katowice, Polska – Projekt zakłada wykorzystanie przebiegu rzeki Rawy, która biegnie przez centrum Katowic i utworzenie na Rynku sztucznego koryta rzeki. Razem z licznymi miejscami wypełnionymi zielenią ma tworzyć atrakcyjną przestrzeń publiczną, przyjazną do spędzania czasu, atrakcyjną zarówno funkcjonalnie jak i estetycznie.



Fot. 96. Projekt zagospodarowania Rynku w Katowicach z uczytelnieniem przebiegu rzeki Rawy; źródło: przemiana.katowice.eu

4. Załączniki, źródła

Załączniki:

- Załącznik nr 1 – Propozycja zagospodarowania przestrzeni przy ulicy Furmańskiej w Lublinie; rzut
- Załącznik nr 2 – Propozycja zagospodarowania przestrzeni przy ulicy Furmańskiej w Lublinie; rzut; wizualizacje
- Załącznik nr 3 – Propozycja zagospodarowania przestrzeni Lubartowska 28 w Lublinie; rzut, wizualizacje
- Załącznik nr 4 – Propozycja zagospodarowania przestrzeni ulicy Targowej w Lublinie; rzut, wizualizacje
- Załącznik nr 5 - Propozycja zagospodarowania przestrzeni Lubartowska 6/10 w Lublinie; rzut, wizualizacje
- Załącznik nr 6 – Propozycja zagospodarowania placu Zamkowego w Lublinie; rzut, wizualizacje
- Załącznik nr 7 – Propozycja zagospodarowania Skarp przy ulicy Ruskiej i Alei Tysiąclecia w Lublinie; rzut, wizualizacje
- Załącznik nr 8 – Propozycja zagospodarowania przestrzeni Lubartowska 14; rzut, wizualizacje

Źródła:

- materiały i dane przekazane przez Urząd Miasta Lublin
- Uchwała nr 752/XXXIII/2009 Rady Miasta Lublin z dnia 18 czerwca 2009 r. w sprawie Programu Rewitalizacji dla Lublina
- miejscowy plan zagospodarowania przestrzennego dla rejonu ulic: Podzamcze, Aleja Tysiąclecia, Lubartowska i Ruska - Uchwała Rady Miasta Lublin Nr 180/VII/2015 z dnia 21 maja 2015 r.
- <http://geoportal.lublin.eu/>
- <http://teatrnn.pl/>
- <http://bip.lublin.eu/>
- <http://ulublin.eu/projekty/interwencje/podzamcze/>
- http://teatrnn.pl/ulublin/sites/default/files/3_Lublin_Novus_rozwiazanie_komercyjne.pdf
- <http://teatrnn.pl/ulublin/node/205>
- <http://przemiana.katowice.eu/projekty>
- <http://www.santenco.nl/>
- materiały z ogólnodostępnych źródeł