



RAPORT

z działań aktywizacyjnych

opracowany w ramach projektu:

„Rewitalizacja obszaru ul. Lubartowskiej i dawnego Podzamcza w Lublinie poprzez ożywienie gospodarcze obszaru za pomocą zintegrowanej poprawy zarządzania zasobem komunalnym, działań społecznych i poprawy stanu zabudowy zabytkowej – uzupełnienie Programu Rewitalizacji Lublina dla wskazanego obszaru”

LUBLIN 2017

Projekt „Rewitalizacja obszaru ul. Lubartowskiej i dawnego Podzamcza w Lublinie poprzez ożywienie gospodarcze obszaru za pomocą zintegrowanej poprawy zarządzania zasobem komunalnym, działań społecznych i poprawy stanu zabudowy zabytkowej – uzupełnienie Programu Rewitalizacji Lublina dla wskazanego obszaru” współfinansowany z Funduszu Spójności i budżetu państwa w ramach Programu Operacyjnego Pomoc Techniczna 2014-2020.



Raport został stworzony na zlecenie Gminy Lublin w ramach projektu „Rewitalizacja obszaru ul. Lubartowskiej i dawnego Podzamcza w Lublinie poprzez ożywienie gospodarcze obszaru za pomocą zintegrowanej poprawy zarządzania zasobem komunalnym, działań społecznych i poprawy stanu zabudowy zabytkowej – uzupełnienie Programu Rewitalizacji Lublina dla wskazanego obszaru” współfinansowany z Funduszu Spójności i budżetu państwa w ramach Programu Operacyjnego Pomoc Techniczna 2014-2020”

AUTORZY RAPORTU:

Agata Cholewa

Karolina Koguciuk

Jacek Gralczyk

Bartosz Niewiadomski

Na etapie przygotowania publikacji wykorzystano informacje zawarte w raportach z działań przygotowanych przez animatorów, którzy zrealizowali autorskie warsztaty “Podwórka Sąsiedzkie”. Animatorzy działań zostali przedstawieni w tekście Raportu.

Projekt „Rewitalizacja obszaru ul. Lubartowskiej i dawnego Podzamcza w Lublinie poprzez ożywienie gospodarcze obszaru za pomocą zintegrowanej poprawy zarządzania zasobem komunalnym, działań społecznych i poprawy stanu zabudowy zabytkowej – uzupełnienie Programu Rewitalizacji Lublina dla wskazanego obszaru” współfinansowany z Funduszu Spójności i budżetu państwa w ramach Programu Operacyjnego Pomoc Techniczna 2014-2020.



Spis treści

Informacje na temat raportu, struktury, celu jego opracowania	5
Diagnoza obecnej sytuacji mieszkańców, wyboru odpowiednich narzędzi i metod rewitalizacji obszaru objętego projektem w aspekcie społecznym i kulturowym	8
Dane o obszarze objętym projektem	8
Analiza problemów społecznych i zjawisk problemowych na obszarze objętym projektem	11
Opis działań animacyjnych	13
Czas Działania	15
Miejsce działań	16
Zespół animatorów	18
Założenia działań animacyjnych	21
„Kapsuła czasu”	23
„Czarciolapki i inne potworki”	23
„Zajęcia plastyczne”	24
„Tajemnica gazety”	24
„Kolorowe girlandy”	25
„Mapowanie podwórka”	25
„Kamienica na talerzu”	25
„Ulubione rzeczy”	26
„Szkatułkowa historia”	26
„Zieleń jest ważna”	26
Zestawienie działań animacyjnych zrealizowanych na poszczególnych podwórkach	27
Promocja projektu, czyli witamy i zapraszamy!	27
Przebieg realizacji działań	28
Podwórko nr 1	29
Podwórko nr 2	35
Podwórko nr 2a	37
Podwórko nr 3	39
Podwórko nr 4	42
Podwórko nr 5	46
Podwórko nr 6	49
Podwórko nr 7	53
Podwórko nr 8	57
Podwórko nr 9	60
Podwórko nr 10	62



Podsumowanie realizowanych warsztatów (określenie lokalnego potencjału mieszkańców oraz określenie skali i charakteru ich potrzeb)	70
Wnioski i rekomendacje do programu działań aktywizacyjnych	79
Rekomendacje i wnioski	79



Informacje na temat raportu, struktury, celu jego opracowania

Raport został stworzony na zlecenie Gminy Lublin w ramach projektu „Rewitalizacja obszaru ul. Lubartowskiej i dawnego Podzamcza w Lublinie poprzez ożywienie gospodarcze obszaru za pomocą zintegrowanej poprawy zarządzania zasobem komunalnym, działań społecznych i poprawy stanu zabudowy zabytkowej – uzupełnienie Programu Rewitalizacji Lublina dla wskazanego obszaru”. Projekt jest współfinansowany ze środków Funduszu Spójności i budżetu państwa w ramach Programu Operacyjnego Pomoc Techniczna 2014-2020.

Pilotażowe działania animacyjne oraz raport, który powstał na podstawie ich analizy, są częścią szeroko zakrojonych działań związanych z realizacją lubelskiego projektu, realizowanego w ramach konkursu Ministerstwa Rozwoju „Modelowa rewitalizacja miast”. Konkurs i jego dorobek, wynikający z projektów realizowanych w 20 miastach Polski ma wskazywać modelowe rozwiązania, pozwalające na pełną realizację głównych aspektów rewitalizacji: infrastrukturalnego, gospodarczego, społecznego i kulturowego.

Działania omawiane w niniejszym raporcie mają na celu wypracowanie podejść pozwalających na opracowanie programu modelowych działań z zakresu – aspektu społecznego i kulturowego.

Raport powstał w oparciu o trzy główne elementy badawcze, zastosowane do zgromadzenia niezbędnych danych oraz wypracowania kluczowych rekomendacji tj.:

- analiza dokumentów zastanych, głównie diagnoz powstałych na potrzeby dokumentów strategicznych miasta Lublin oraz dokumentów przygotowanych w ramach realizacji projektu „Rewitalizacja obszaru ul. Lubartowskiej i dawnego Podzamcza w Lublinie poprzez ożywienie gospodarcze obszaru za pomocą zintegrowanej poprawy zarządzania zasobem komunalnym, działań społecznych i poprawy stanu zabudowy zabytkowej – uzupełnienie Programu Rewitalizacji Lublina dla wskazanego obszaru” m.in.:

Projekt „Rewitalizacja obszaru ul. Lubartowskiej i dawnego Podzamcza w Lublinie poprzez ożywienie gospodarcze obszaru za pomocą zintegrowanej poprawy zarządzania zasobem komunalnym, działań społecznych i poprawy stanu zabudowy zabytkowej – uzupełnienie Programu Rewitalizacji Lublina dla wskazanego obszaru” współfinansowany z Funduszu Spójności i budżetu państwa w ramach Programu Operacyjnego Pomoc Techniczna 2014-2020.

- Strategia Rozwoju Lublina na lata 2013-2020 – Strategia Lublin 2020,
- Program Rewitalizacji Lublina na lata 2017-2023,
- Strategia Rozwiązywania Problemów Społecznych Miasta Lublin,
- Strategia Polityki Społecznej Województwa Lubelskiego na lata 2014-2020,
- Szczegółowa diagnoza społeczno-gospodarcza oraz identyfikacja zjawisk problemowych na obszarze ul. Lubartowskiej i terenie dawnego Podzamcza w Lublinie,
- Raport z opracowania szczegółowej diagnozy struktury ruchu pieszego na obszarze ul. Lubartowskiej i terenie dawnego Podzamcza w Lublinie w obrębie dworca PKS przy al. Tysiąclecia oraz targowisk przy alei Tysiąclecia i Ruskiej,
- Raport dotyczący terenów zielonych obszaru ul. Lubartowskiej i dawnego Podzamcza w Lublinie,
- Raport. Badanie społeczne metodą PAPI na próbie ogólnej ok. 300 mieszkańców dawnego Podzamcza i ul. Lubartowskiej w Lublinie dotyczące poczucia bezpieczeństwa,
- Szczegółowa identyfikacja przedsiębiorców świadczących usługi na terenie ul. Lubartowskiej i dawnego Podzamcza w Lublinie;
- wewnętrznej ewaluacji dokonanej przez animatorów, po zakończeniu animacyjnych działań pilotażowych. Ewaluacja dokonana została w dwóch etapach:
 - etap I – ewaluacja dokonana przez animatorów w kontakcie z wolontariuszami wspierającymi animatorów w odniesieniu do każdego podwórka z osobna,
 - etap II – ewaluacja w gronie zespołu animatorów i innych realizatorów projektu, w celu wypracowania elementów wspólnych, mogących być podstawą do stworzenia rekomendacji;

- „badań w działaniu” opartych na gromadzeniu danych ujawnianych przez mieszkańców w trakcie wspólnie realizowanych działań animacyjnych.

Wynikiem tych działań było zgromadzenie materiału, który posłużył do przygotowania niniejszego raportu. Dokument ten składa się z trzech głównych części:

- Diagnoza obecnej sytuacji mieszkańców, która posłużyła jako podstawa do wyboru odpowiednich narzędzi i metod rewitalizacji tego obszaru w tym głównie:
 - danych o obszarze objętym projektem (położenie, charakterystyka mieszkańców, powiązania z innymi dzielnicami),
 - analizy problemów społecznych na obszarze działań projektowych,
 - analizy zjawisk problemowych na wskazanym terenie,
 - określenia możliwości rozwojowych na obszarze, to znaczy oceny dostępnych zasobów oraz zalet terenu, które odpowiednio wykorzystane przyczynią się do aktywizacji społecznej mieszkańców obszaru.
- Opis przeprowadzonych działań animacyjnych (m.in. tematyka, wskazanie podwórek, na których przeprowadzone zostały określone działania, charakterystyka uczestników oraz sposób przeprowadzenia warsztatów). Opisy to w znacznej mierze materiał autorstwa animatorów wypracowany w trakcie I i II etapu ewaluacji.
- Część analityczna wskazująca kierunki wykorzystania merytorycznego dorobku projektu, w tym przede wszystkim:
 - podsumowanie realizowanych warsztatów pod kątem określenia lokalnego potencjału mieszkańców oraz określenia skali i charakteru ich potrzeb,
 - postawienia wniosków i rekomendacji do programu działań aktywizacyjnych.



Praca nad niniejszym raportem miała charakter partycypacyjny, angażujący zarówno animatorów, jak i tych mieszkańców, którzy wspierali nas na etapie realizacji działań animacyjnych. Metodologię badań, analizę oraz ostateczny kształt tego dokumentu skonsultowano z ekspertami zewnętrznymi.

Raport, ze względu na zawartą w jego treści szczegółową lokalizację działań i jednocześnie publiczny charakter dokumentu, zawiera ogólne informacje dotyczące wyzwań realizacyjnych m.in. wystąpienia sytuacji trudnych, czy konfliktowych. Pełen obraz został przedstawiony zamawiającemu.

Diagnoza obecnej sytuacji mieszkańców, wyboru odpowiednich narzędzi i metod rewitalizacji obszaru objętego projektem w aspekcie społecznym i kulturowym

Dane o obszarze objętym projektem

Przestrzeń objęta projektem „Rewitalizacja obszaru ul. Lubartowskiej i dawnego Podzamcza w Lublinie poprzez ożywienie gospodarcze obszaru za pomocą zintegrowanej poprawy zarządzania zasobem komunalnym, działań społecznych i poprawy stanu zabudowy zabytkowej – uzupełnienie Programu Rewitalizacji Lublina dla wskazanego obszaru” obejmuje fragmenty dzielnic Stare Miasto i Śródmieście (granica przebiega wzdłuż al. Tysiąclecia) ograniczone od północy ulicą Wysoką oraz zboczem wzgórza Czwartek. Od wschodu obszar ograniczony jest ulicą Podzamcze. Południową granicę obszaru stanowi północny stok wzgórza zamkowego, ulica Zamkowa oraz ul. Kowalska. Od zachodu obszar analizy ograniczony jest ul. Wodopojną i ul. Browarną. Teren objęty działaniami zlokalizowany jest w miejscu pierwszego osadnictwa w Lublinie (wzgórze Czwartek, wzgórze zamkowe i staromiejskie). Pierwotnie był to teren bagien i trzęsawisk, przez który płynęła szeroka dolina rzeka Czechówka (obecnie skanalizowana). Poza murami miejskimi, zagospodarowane zostały tereny w okolicach Zamku i wzgórza Czwartek. Obszar ten stanowił dobre miejsce dla osadnictwa (łatwy



dostęp do wody), a położenie blisko Zamku i miasta stanowiło podstawę rozwoju ekonomicznego. Ówczesny Lublin leżał na ważnych szlakach komunikacyjno-handlowych, łączących tereny Litwy i Rusi z Wielkopolską, Małopolską i Śląskiem. Częściowo w granicach obszaru działań, na Podzamczu powstała lubelska dzielnica żydowska, ten rejon zamieszkiwali także Rusini. W 1655 r. podczas najazdu wojsk kozacko–moskiewskich, a potem Szwedów Podzamcze zostało zniszczone. Przywilej króla Jana Kazimierza z 1659 r. dał możliwość szybszego budowania i remontowania domów, co zaowocowało nowym wytyczeniem ulic i powstaniem zwartej zabudowy kamienic mieszczańskich. W XVII, XVIII i niemalże całym XIX w. społeczność żydowska mieszkała na terenie Podzamcza. Nieistniejąca już ulica Szeroka (wytyczona przed połową XVI wieku, a zniszczona przez nazistów w czasie II wojny światowej główna ulica lubelskiej dzielnicy żydowskiej – przebiegała środkiem obecnego pl. Zamkowego do skrzyżowania z ul. Ruską w pobliżu soboru Przemienienia Pańskiego) przyjmowała funkcje centralne (w obrębie dzielnicy żydowskiej) kolejno: w dziedzinie handlu (od początku istnienia), życia społecznego (od XVIII w.) i religii (na przełomie XVIII i XIX w.). W 1941 r. ul. Szeroka została główną ulicą lubelskiego getta. W 1954 r. na miejscu ulicy Szerokiej utworzono plac Zebrań Ludowych (obecnie pl. Zamkowy). W granicach obszaru objętego działaniami animacyjnymi znalazło się sześć obiektów wpisanych do rejestru zabytków, ponad czterdzieści obiektów wpisanych do ewidencji zabytków oraz obszary wytypowane do wpisu na Listę Dóbr Kultury Współczesnej, tj. część dawnej dzielnicy żydowskiej, centralna część obszaru Podzamcza pomiędzy aleją Tysiąclecia, a ul. Ruską, tereny Wielkiego Stawu, plac Zamkowy¹.

W granicach analizowanego obszaru nie ma zachowanych obszarów cennych przyrodniczo, ze względu na bardzo duży stopień zurbanizowania terenu. Jediną większą enklawą zieleni jest obszar otaczający Zamek Lubelski, tereny

¹ Szczegółowa diagnoza społeczno-gospodarcza oraz identyfikacja zjawisk problemowych na obszarze ul. Lubartowskiej i terenie dawnego Podzamcza w Lublinie -str.8-9.

Projekt „Rewitalizacja obszaru ul. Lubartowskiej i dawnego Podzamcza w Lublinie poprzez ożywienie gospodarcze obszaru za pomocą zintegrowanej poprawy zarządzania zasobem komunalnym, działań społecznych i poprawy stanu zabudowy zabytkowej – uzupełnienie Programu Rewitalizacji Lublina dla wskazanego obszaru” współfinansowany z Funduszu Spójności i budżetu państwa w ramach Programu Operacyjnego Pomoc Techniczna 2014-2020.



w sąsiedztwie północnej granicy obszaru (nie dostępne ze względu na stromą skarpę) oraz niewielkie enklawy zieleni towarzyszące zabudowie mieszkaniowej. Udział terenów biologicznie czynnych jest bardzo niski i wynosi zaledwie 15,88%. Niemal cały obszar zabudowy mieszkaniowej znajdującej się w granicach opracowania objęty jest poziomem hałasu przekraczającym 55 dB. Na dużej części terenu objętego analizą (82% obszaru) wskaźnik ten został przekroczony. Świadczy to o niekorzystnym klimacie akustycznym panującym w granicach opracowania².

Obszar objęty analizą obejmuje jedynie nieco ponad 17 ha. W strukturze przestrzennej dominują tereny zurbanizowane, które obejmują 91,29% obszaru. Niewielką część terenu zajmują tereny otwarte. Z uwagi na swoje centralne usytuowanie w granicach obszaru objętego opracowaniem występuje duży odsetek terenów komunikacyjnych. Zajmują one ponad 34% analizowanego obszaru (5,9 ha). Wynika to z przebiegającej przez obszar opracowania drogi tranzytowej oraz gęstej siatki dróg i przestrzeni parkingowej (np. plac Zamkowy)³. Z dworca PKS korzysta średnio 4 tys. osób na godzinę. W badanym obszarze występuje duży ruch pieszy. W roku szkolnym pojawia się duża liczba młodzieży dojeżdżającej do szkół. W dużej mierze mieszkańcy Lublina na terenie badanym przebywają chwilowo. Respondenci badania ankietowego najczęściej wskazywali, że na terenie dawnego Podzamcza przebywają w celu przesiadki lub przechodzą przez ten obszar. Dostają się tam głównie komunikacją miejską. Osoby parkujące samochody w tym obszarze to mniejszość. Problemem tego obszaru jest zawłaszczenie przestrzeni dróg publicznych pod parkujące samochody⁴. Samochody to również problem podwórek w kamienicach oraz placów pomiędzy kamienicami, co odbiera mieszkańcom przestrzeń na spotkania i wspólne działanie. Blisko 58% terenów stanowią

² Szczegółowa diagnoza społeczno-gospodarcza oraz identyfikacja zjawisk problemowych na obszarze ul. Lubartowskiej i terenie dawnego Podzamcza w Lublinie - str.14.

³ Ibidem – str. 18.

⁴ Raport z opracowania szczegółowej diagnozy struktury ruchu pieszego na obszarze ul. Lubartowskiej i terenie dawnego Podzamcza w Lublinie w obrębie dworca PKS przy al. Tysiąclecia oraz targowisk przy alei Tysiąclecia i Ruskiej.



przestrzenie publiczne, w tym tak reprezentacyjne jak plac Zamkowy wraz z terenami zielonymi otaczającymi Zamek Lubelski. Duża część tych przestrzeni, szczególnie po północnej stronie al. Tysiąclecia wymaga poprawy funkcjonalności i jakości (elementy małej architektury, niwelowanie barier architektonicznych, remont nawierzchni). Jedną trzecią obszaru zajmują tereny usługowe i handlowe. Tereny mieszkaniowe zajmują nieco ponad 2,5 ha, co stanowi jedną piątą wszystkich terenów objętych opracowaniem. W obszarze opracowania dominuje zabudowa wielorodzinna, z usługami wbudowanymi w partery. Ponad 33% obiektów zlokalizowanych na obszarze objętym opracowaniem wybudowano przed 1900 rokiem. Udział liczby budynków powstałych przed 1945 rokiem wynosi blisko 60%. Średni wiek zabudowy na analizowanym terenie wynosi ponad 77 lat. Najstarsze budynki skoncentrowane są wzdłuż ulic: Lubartowskiej, Cyruliczej, Furmańskiej oraz Kowalskiej. Analizowany obszar jest silnie przekształcony i jest trudnym miejscem do życia (brak terenów zieleni, przestrzeni do aktywności mieszkańców). Z silnym przekształceniem terenów wiąże się bardzo słaba naturalna retencja obszaru. Największym właścicielem gruntów na analizowanym obszarze jest Skarb Państwa (48,43% ogółu nieruchomości zlokalizowanych w obszarze). Równie wysoki udział gruntów posiada Gmina Lublin (blisko 37% nieruchomości). Osoby fizyczne posiadają łącznie nieco ponad 7,2% gruntów, osoby prawne 7,36%, a wspólnoty nieco ponad 1%⁵.

Analiza problemów społecznych i zjawisk problemowych na obszarze objętym projektem

Analizowany obszar objęty badaniem zamieszkiwało w 2015 r. 1981 osób (wg bazy meldunkowej Urzędu Miasta Lublin), co stanowi około 0,58% ludności Lublina. Średnia gęstość zaludnienia na obszarze jest bardzo wysoka i wynosiła w 2015 r. 11 652 os./km² i jest blisko pięciokrotnie wyższa niż wartość dla całego Lublina – wynosząca 2 310 os./km². Wartość ta jest porównywalna do typowych

⁵ Szczegółowa diagnoza społeczno-gospodarcza oraz identyfikacja zjawisk problemowych na obszarze ul. Lubartowskiej i terenie dawnego Podzamcza w Lublinie (fragmenty – str. 18; 34).

Projekt „Rewitalizacja obszaru ul. Lubartowskiej i dawnego Podzamcza w Lublinie poprzez ożywienie gospodarcze obszaru za pomocą zintegrowanej poprawy zarządzania zasobem komunalnym, działań społecznych i poprawy stanu zabudowy zabytkowej – uzupełnienie Programu Rewitalizacji Lublina dla wskazanego obszaru” współfinansowany z Funduszu Spójności i budżetu państwa w ramach Programu Operacyjnego Pomoc Techniczna 2014-2020.



osiedli zabudowy z wielkiej płyty. Wskaźnik został obliczony z uwzględnieniem niezamieszkanymi obszarów zlokalizowanych w północno-wschodniej części analizowanego obszaru. W ciągu 10 lat liczba mieszkańców zmalała ponad 10%. Wynika to najprawdopodobniej ze zmiany funkcjonalności przestrzeni na bardziej turystyczną. Zjawisko to wpisuje się w szerszy kontekst procesów wyludniania się centrów miast w Polsce, skłaniając do refleksji co do możliwych działań powstrzymujących to negatywne zjawisko społeczne⁶.

Średnia wieku osób zamieszkujących obszar analizy w 2015 r. wyniosła ponad 38,29 lata i ma tendencję wzrostową, co oznacza, że społeczeństwo badanego obszaru starzeje się. Niski udział ludności poniżej 10 r. życia w 2005 r. (12,1%), przy jednocześnie równie niskim udziale ludności powyżej 70 r. życia (6,68%). Obszar objęty analizą i działaniami charakteryzuje się wysokim wskaźnikiem poziomu bezrobocia, który w 2015 roku wyniósł 21,78%. Dla porównania w Lublinie wskaźnik ten na koniec roku 2015 kształtował się na poziomie 8,2% (Miejski Urząd Pracy w Lublinie). Wskaźnik ten drastycznie wzrósł w ciągu ostatnich 10 lat o 15,51 pp. (z poziomu 6,63 w 2015 roku)⁷.

W 2015 r. z pomocy Miejskiego Ośrodka Pomocy Rodzinie skorzystało 235 rodzin (529 osób), co oznacza, że co czwarty mieszkaniec obszaru objętego analizą był w tym czasie klientem ośrodka. Liczba rodzin objętych wsparciem utrzymuje się od 2010 roku na średnim poziomie ponad 236 rodzin, okresowo spadając lub wzrastając. Największa liczba wspartych rodzin w 2015 r. zameldowana była na ulicy Lubartowskiej (63,83% ogółu rodzin, którym udzielono wsparcia), Furmańskiej (11,49%) oraz Probostwo (7,23%) – ponad 80% rodzin objętych wsparciem. Sytuacja w tym zakresie nie zmieniła się od 2009 roku. Podobnie wygląda rozkład osób objętych pomocą w rodzinach. Największą liczbę wspartych rodzin odnotowano na ul. Lubartowskiej (63,89% ogółu osób, którym udzielono wsparcia), Furmańskiej (11,72%) oraz Probostwo (9,26%). Analizując zmianę liczby rodzin

⁶ Szczegółowa diagnoza społeczno-gospodarcza oraz identyfikacja zjawisk problemowych na obszarze ul. Lubartowskiej i terenie dawnego Podzamcza w Lublinie – str. 48.

⁷ Ibidem – str.54.

Projekt „Rewitalizacja obszaru ul. Lubartowskiej i dawnego Podzamcza w Lublinie poprzez ożywienie gospodarcze obszaru za pomocą zintegrowanej poprawy zarządzania zasobem komunalnym, działań społecznych i poprawy stanu zabudowy zabytkowej – uzupełnienie Programu Rewitalizacji Lublina dla wskazanego obszaru” współfinansowany z Funduszu Spójności i budżetu państwa w ramach Programu Operacyjnego Pomoc Techniczna 2014-2020.



objętych świadczeniami rodzinnymi w latach 2008-2015 możemy dostrzec wyraźną koncentrację dwóch obszarów, gdzie liczba rodzin objętych świadczeniami nie zmienia się lub wzrasta. Pierwszy to obszar ograniczony ulicami Lubartowską, Ruską, Nadstawną oraz Nowy Plac Targowy. Drugi obejmuje tereny wzdłuż ulicy Lubartowskiej⁸.

Najczęstsze problemy społeczne zgłaszane przez mieszkańców, podczas warsztatów „Podwórka Sąsiedzkie” to:

- przemoc,
- problemy w relacjach międzyludzkich,
- problemy prawne,
- bezrobocie,
- problemy finansowe i socjalne,
- uzależnienia (alkohol, narkotyki),
- problemy wychowawcze,
- zaburzenia i choroby psychiczne.

Zjawiska problemowe zgłaszane przez mieszkańców podczas warsztatów „Podwórka Sąsiedzkie” to:

- złe warunki mieszkaniowe,
- zaniedbana przestrzeń wspólna,
- złe warunki infrastruktury pieszej i drogowej (chodniki, podwórka zamienione w parkingi),
- brak miejsc dla dzieci i młodzieży (m.in.: place zabaw, ogólnodostępna przestrzeń dla sportu i rekreacji).

Opis działań animacyjnych

Działania w ramach warsztatów „Podwórka sąsiedzkie” zostały zaprojektowane zarówno z wykorzystaniem animacji kulturalnej (w tym

⁸ Szczegółowa diagnoza społeczno-gospodarcza oraz identyfikacja zjawisk problemowych na obszarze ul. Lubartowskiej i terenie dawnego Podzamcza w Lublinie – str. 60-61.

Projekt „Rewitalizacja obszaru ul. Lubartowskiej i dawnego Podzamcza w Lublinie poprzez ożywienie gospodarcze obszaru za pomocą zintegrowanej poprawy zarządzania zasobem komunalnym, działań społecznych i poprawy stanu zabudowy zabytkowej – uzupełnienie Programu Rewitalizacji Lublina dla wskazanego obszaru” współfinansowany z Funduszu Spójności i budżetu państwa w ramach Programu Operacyjnego Pomoc Techniczna 2014-2020.

artystycznej), jak i społecznej. Animację zaplanowano w duchu modelu ABCD (Asset-Based Community Development), zakładającym oparcie procesów aktywizujących i rozwojowych na zastanych zasobach i potencjałach społeczności lokalnej.

„Model ABCD w praktyce to niezwykle studium pozytywnego myślenia o zmianach w społecznościach. Przełamuje utrwalone przez lata stereotypy na temat biednych, niewydolnych ludzi z dysfunkcjami, prezentując pogląd, że w każdym członku społeczności tkwi ukryty talent i umiejętności. To właśnie społeczność i jej wewnętrzna siła są odpowiedzią na różne trudności i problemy. Często lokalne instytucje pomocowe traktują swoich klientów tylko jako odbiorców świadczeń, nie dając im możliwości wykazania się inicjatywą, wykorzystania potencjałów i przedsiębiorczości. Nierzadko wręcz zabijają tę inicjatywę właśnie poprzez swoje działania „z góry na dół””. Model ABCD zakłada zmianę podejścia do pracy animacyjnej z „pracy na problemach”, na „pracę na zasobach”. Zgodnie z metodą praca animacyjna oparta jest na trzech filarach: „jest praca na zasobach (*asset-based*), skupienie na tym co wewnątrz (*internally focused*) i napędzanie relacjami”. Projektując działania animacyjne w oparciu o model ABCD należy zawsze pamiętać o tworzeniu sieci współpracy, nawiązywaniu partnerstw i dbałości o relacje międzyludzkie. Nowe możliwości zmiany tworzy synergia potencjałów ludzkich, materialnych oraz kulturowych⁹.

Relacja z działań animacyjnych została przedstawiona w dwóch ujęciach:

- przekrojowym, gdzie przedstawiono najważniejsze elementy stosowanej metody i całościowy opis interwencji,
- miejscowym, gdzie opisano działania na konkretnych podwórkach.

⁹ Mike Green, Henry Moore i John O'Brien „Rozwój społeczności w oparciu o zasoby Model ABCD w praktyce” s.11



Czas Działania

Rozpoczęcie działań pilotażowych „Podwórka sąsiedzkie” dla mieszkańców terenów objętych projektem „Rewitalizacja obszaru ul. Lubartowskiej i dawnego Podzamcza w Lublinie poprzez ożywienie gospodarcze obszaru za pomocą zintegrowanej poprawy zarządzania zasobem komunalnym, działań społecznych i poprawy stanu zabudowy zabytkowej – uzupełnienie Programu Rewitalizacji Lublina dla wskazanego obszaru” nastąpiło we wrześniu. Miesiąc ten, ze względu na rozpoczynający się rok szkolny, był specyficznym czasem dla działań na podwórkach. Kluczem działań animacyjnych stały się dzieci, ponieważ przez dzieci najłatwiej jest dotrzeć do dorosłych. Zajęcia dla dzieci i młodzieży w trakcie tygodnia muszą odbywać się w godzinach popołudniowych, po szkole, a jednocześnie powinny zakończyć się przed zmrokiem, czyli do 19.00. Opiekunowie dzieci szkolnych mają dodatkowe zajęcia związane z rozpoczęciem roku szkolnego takie jak uczestnictwo w zebraniach, zapisy na zajęcia dodatkowe, zakupy wyprawki szkolnej.

Godziny warsztatów zostały więc wyznaczone w następujących przedziałach czasowych:

- od poniedziałku do piątku: 10.00 -19.00,
- w weekendy od 11.00 -17.00

Przy bezdeszczowej pogodzie, nawet w chłodniejsze dni działania animacyjne odbywały się w przestrzeni podwórek, natomiast przy niekorzystnych warunkach atmosferycznych animatorzy korzystali z gościnności Fundacji Krajobrazy oraz Fundacji Sempre a Frente.

Warsztaty, w ilości 120 godzin, zrealizowano w okresie od 6 do 17 września. W pierwszym tygodniu września przeprowadzono działania przygotowawcze, na podwórkach pojawili się animatorzy w celu zapoznania się z mieszkańcami, dokonania wizji lokalnej, poinformowania mieszkańców o planowanych warsztatach.

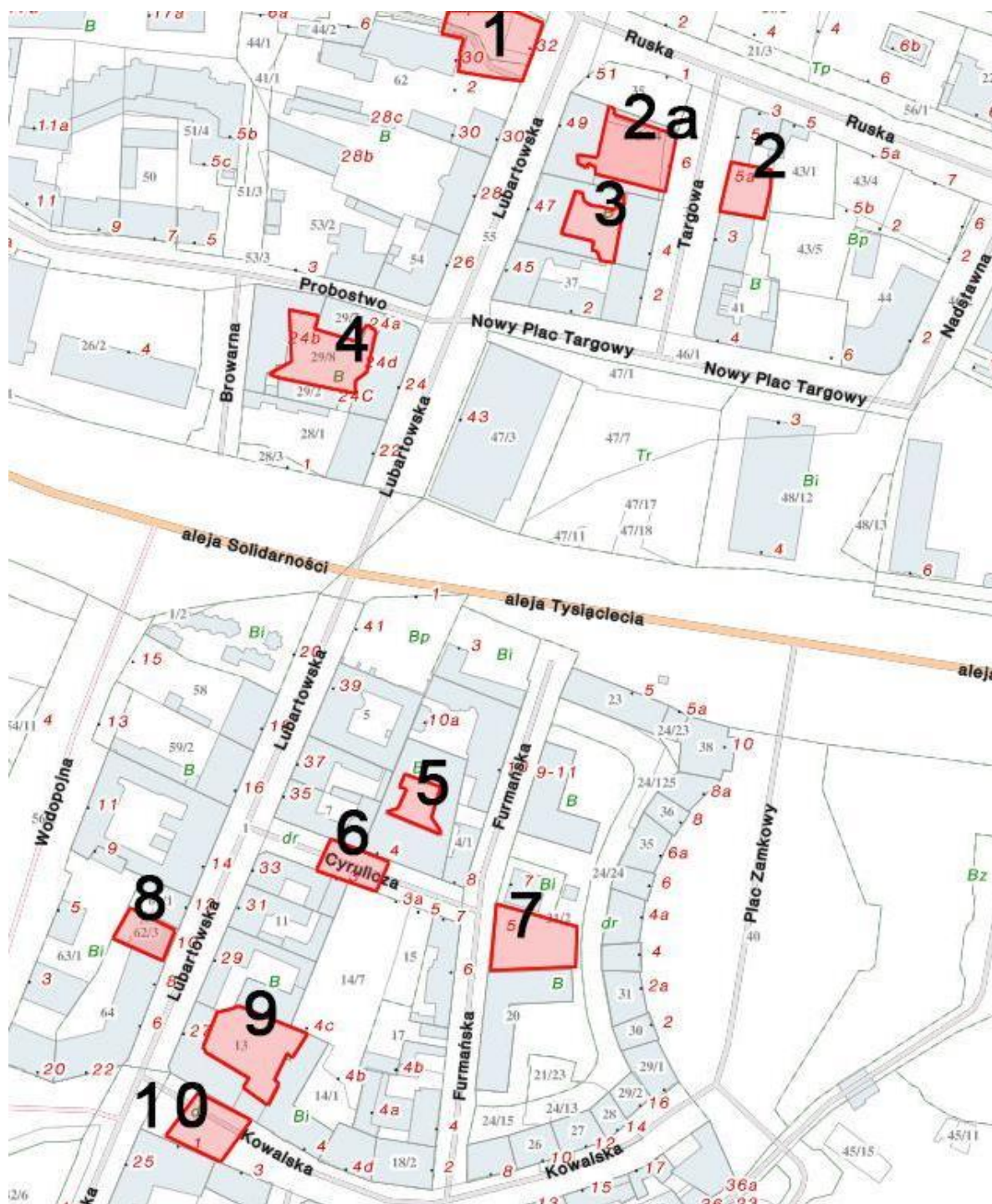


Miejsce działań

Działania animacyjne przeprowadzone zostały w 10 przestrzeniach, określanych dla potrzeb projektu jako podwórka, wyznaczonych na terenie obszaru objętego projektem. Wybór poszczególnych miejsc został dokonany po konsultacji z koordynatorem merytorycznym oraz animatorami pracującymi na ul. Lubartowskiej.

Rozmieszczenie poszczególnych podwórek:

- Podwórko nr 1 – ul. Lubartowska 30
- Podwórko nr 2 – ul. Targowa 5a, poszerzone o przestrzeń podwórka przy ul. Lubartowskiej 49 (Podwórko nr 2 a)
- Podwórko nr 3 – ul. Lubartowska 47
- Podwórko nr 4 – ul. Lubartowska 24
- Podwórko nr 5 – ul. Cyrulicza 4
- Podwórko nr 6 – ul. Lubartowska 33 oraz teren chodnika przy Fundacji Krajobrazy i przestrzeń w fundacji
- Podwórko nr 7 – przestrzeń pomiędzy ul. Furmańska 5 a ul. Furmańska 7
- Podwórko nr 8 – ul. Lubartowska 10 i 12
- Podwórko nr 9 – ul. Lubartowska 29 i 27
- Podwórko nr 10 – ul. Kowalska 1-3 – część chodnika przed Placówką Dziennego Wsparcia.



Ryc. 1. Granice obszaru opracowania oraz działania; [oprac. B. Niewiadomski]; źródło: Geoportal Miejski Lublin; <http://geoportal.lublin.eu/sipl/app/index>

Projekt „Rewitalizacja obszaru ul. Lubartowskiej i dawnego Podzamczka w Lublinie poprzez ożywienie gospodarcze obszaru za pomocą zintegrowanej poprawy zarządzania zasobem komunalnym, działań społecznych i poprawy stanu zabudowy zabytkowej – uzupełnienie Programu Rewitalizacji Lublina dla wskazanego obszaru” współfinansowany z Funduszu Spójności i budżetu państwa w ramach Programu Operacyjnego Pomoc Techniczna 2014-2020.

W ramach działań pilotażowych „Podwórka sąsiedzkie” zostały przeprowadzone autorskie działania o charakterze edukacyjnym i animacyjnym (animacja społeczna i kulturalna), w tym: wywiady i reportaże filmowe, warsztaty artystyczne i konstrukcyjne, warsztaty z wykorzystaniem literatury, gier i zabaw, gry terenowe, wykłady oraz warsztaty ogrodnicze.

Większość działań została zaplanowana i zrealizowana w formie zajęć i spotkań plenerowych, umożliwiających dołączenie do nich na każdym etapie mieszkańców obszaru objętych projektem. Część zajęć, ze względu na warunki atmosferyczne, została przeniesiona do siedziby Fundacji Krajobrazy oraz Fundacji Sempre a Frente, na klatki schodowe, w przestrzeń bram wejściowych do podwórek. W ramach projektu, w każdej lokalizacji, zaproponowano różnorodne działania dedykowane osobom dorosłym, młodzieży i dzieciom. Dwa działania zostały przeprowadzone we wszystkich przestrzeniach: „Kapsuła czasu”, której autorzy poza zaplanowanym czasem warsztatowym odwiedzili mieszkańców na wszystkich podwórkach oraz „Tajemnica gazety”.

Przy ul. Lubartowskiej 49 (Podwórko nr 2a) przeprowadzono dodatkowe działania animacyjne. Wynikało to z zaangażowania dzieci z kamienicy przy ul. Lubartowskiej 49 w warsztatach realizowanych w sąsiednich lokalizacjach. Wydłużono czas warsztatu „Kolorowe girlandy” i zrealizowano tam dodatkowe działania. Warsztat „Tajemnica gazety” także został przeprowadzony na podwórku przy ul. Lubartowskiej 49.

Zespół animatorów

Zespół animatorów został dobrany do potrzeb środowiska wg klucza doświadczenia i umiejętności pracy metodologią animacji społecznej i kulturowej. Animatorzy mogli się wykazać doświadczeniem w pracy w obszarze rewitalizacji, jak również wieloletniej systematycznej pracy z mieszkańcami, angażującej ich w podejmowanie działań o charakterze partycypacyjnym. Doświadczenie i przygotowanie merytoryczne pozwoliło im na pracę w oparciu o proces grupowy,

co oznacza szybkie reagowanie na zmieniającą się sytuację edukacyjną i animacyjną. Dodatkowo, w celu wzmocnienia efektywności procesu, animatorzy pracowali w duetach. Każdy z animatorów, po zakończonych warsztatach, sporządził raport z wykonanych przez siebie działań. Raporty stanowiły istotne wsparcie dla całego zespołu podczas realizacji "Podwórek sąsiedzkich". Informacje zawarte w raportach zostały wykorzystane przy opracowywaniu niniejszego raportu.

Zespół animatorów:

- Konrad Biel – aktor związany z Teatrem im. Hansa Christiana Andersena w Lublinie, hobbystycznie realizator dźwięku i animator społeczno-kulturalny. Zrealizowane projekty to. m.in. Pelasia i przyjaciele, Podwórka na temat, czyli czarujemy przestrzeń dzielnicy Dziesiąta, Nie czytam Leśmiana. Obecnie w ramach stypendium Prezydenta Miasta Lublina realizuje projekt Art-bike, sztuka na kółkach – rowerowy warsztat artystyczny. Wykorzystuje w pracy w trudnych środowiskowych narzędzia animacji kulturalnej.
- Bogusław Byrski – aktor Teatru im. Hansa Christiana Andersena w Lublinie. Tworzy nie tylko teatr, ale także inne formy sztuki. Właściciel firmy Projekt Kultura. Twórca Człowieka z maszyną – projektu muzycznego, poszukującego alternatywnych brzmień. Prowadzi warsztaty artystyczne, grupy teatralne dzieci i dorosłych. Animator społeczno-kulturalny. Posiada doświadczenie w projektach realizowanych na terenach wymagających rewitalizacji, przy których wykorzystuje narzędzia animacji kulturalnej.
- Agata Cholewa – animatorka partycypacji społecznej, certyfikowany trener. Współtworzy wieloletnie projekty edukacyjne i animacyjne realizowane w otwartej przestrzeni publicznej dzielnicy Czuby Południowe („Robimy trutututu?”, „Proszę siadać”, „Przestrzeń myśli”) oraz dzielnicy Dziesiąta. Animatorka działań rewitalizacyjnych w Śródmieściu. Pełni funkcję Sekretarza Zarządu Dzielnicy Czuby

Południowe. Studentka kierunku arteterapia i psychologia twórczości na Wydziale Pedagogiki i Psychologii UMCS Lublin.

- Magdalena Denysiuk – członkini grupy MAD, Mała Akademia Designu. Prowadzi warsztaty kreatywne, których ideą jest projektowanie i zmiana najbliższego otoczenia, w zakresie animacji społecznej współpracuje z kupcami i rzemieślnikami Śródmieścia. Pracowała w dziale promocji Konsulatu Generalnego RP w Odessie przy organizacji i koordynacji wydarzeń kulturalnych: XII i XIII edycję Festiwalu Nowego Polskiego Kina w Odessie, Dni Polskie w Odessie i innych miastach południa Ukrainy, gdzie m.in. pokazano dorobek Polskiej Szkoły Plakatu. Studentka kierunku animacja kultury na Wydziale Pedagogiki i Psychologii UMCS.
- Karolina Koguciuk – animatorka społeczna, edukatorka. Współautorka wieloletniego cyklu projektów edukacyjnych dla animatorów społecznych realizowanych na terenie Polski wschodniej Akademia Partycypacji Społecznej. Autorka projektów edukacyjno-animacyjnych realizowanych w obszarach zdegradowanych. Absolwentka studiów magisterskich „Zarządzanie rozwojem społeczności lokalnych” oraz podyplomowych „Kierowanie procesami edukacyjnymi w obszarze rewitalizacji, przedsiębiorczości, samorządności lokalnej”.
- Wojciech Januszczuk – architekt krajobrazu, pracownik Instytutu Architektury Krajobrazu KUL. Twórca „Ogrodu Snu” realizowanego w ramach wystawy Zielen to Życie, wspierającego działania Fundacji Ewy Błaszczuk „AKOGO?”. Uczestnik Festiwalu Ogrodów w Bolestraszczykach, gdzie tworzył autorskie realizacje ogrodów pod cyklicznym tytułem „Protest Garden”, zwracające uwagę społeczną na współczesne problemy związane z przestrzenią i krajobrazem kraju.

W swoich działaniach komercyjnych kieruje się autorską ideą „Ogród to też dom” wskazującą na funkcjonalny charakter przestrzeni.

- Igor Wolszczak – animator społeczny. W ramach działań Fundacji Żywy Ziemi pracuje z dziećmi i młodzieżą za pomocą gliny, pomagając im stworzyć kreatywną alternatywę spędzania wolnego czasu. Współautor projektu „Historie z gliny” włączającego w działania dzieci i młodzież z okolic ul. Lubartowskiej i dawnego Podzamcza w Lublinie.
- Paulina Zarębska-Denysiuk – dr historii sztuki, pedagoga, animatorka kultury. Zajmuje się powojennym designem. Prowadzi warsztaty związane z wzornictwem i rzemiosłem. Członkini grupy MAD, Mała Akademia Designu. Prowadzi warsztaty kreatywne, których ideą jest projektowanie i zmiana najbliższego otoczenia oraz działania z zakresu animacji społecznej we współpracy z kupcami i rzemieślnikami Śródmieścia w Lublinie.
- Ewa Ziembowicz – animatorka kultury, bibliotekoznawca, wykładowca w Wojewódzkim Ośrodku Doskonalenia Nauczycieli KURSOR, nauczyciel-wychowawca w świetlicy szkolnej SP nr 51 im. Jana Pawła II w Lublinie, autorka projektów animacyjnych dla dzieci z wykorzystaniem literatury w tym: „Klub Pomocników Lassego i Mai”, OKOlce wyobraźni oraz współautorka wieloletnich projektów animacyjnych realizowanych w otwartej przestrzeni publicznej w dzielnicy Czuby Południowe oraz w dzielnicy Dziesiąta.

Założenia działań animacyjnych

Założenia działań animacyjnych zostały przygotowane w oparciu o analizę diagnozy sytuacji społecznej, przeprowadzoną w poprzednich działaniach projektu „Rewitalizacja obszaru ul. Lubartowskiej i dawnego Podzamcza w Lublinie poprzez ożywienie gospodarcze obszaru za pomocą zintegrowanej poprawy zarządzania



zasobem komunalnym, działań społecznych i poprawy stanu zabudowy zabytkowej – uzupełnienie Programu Rewitalizacji Lublina dla wskazanego obszaru”, jak również wymianę doświadczeń pomiędzy animatorami pracującymi w tej przestrzeni w okresie ostatnich kilku lat. Działania miały na celu aktywizować mieszkańców i pozwolić na uzyskanie od nich informacji na temat środowiska, w którym się znajdują i ich potrzeb. Ze względu na krótki czas działania, jak również niewielką liczbę spotkań (trzy spotkania na każdym podwórku po dwie godziny zegarowe), zwrócono szczególną uwagę na zaznaczenie, że są to tylko działania pilotażowe i dobrano je w sposób, który pozwala na interwencję okazjonalną. Podczas warsztatów uczestnicy byli informowani, że działania mają charakter badania potrzeb i dopiero na tej bazie będzie tworzony kompleksowy program działań w zakresie aktywizacji społecznej i kulturowej mieszkańców. Szczegóły założeń działań animacyjnych były modyfikowane w zależności od zmieniającej się sytuacji na poszczególnych podwórkach.

Zrealizowane działania:

„Kapsuła czasu”

Zapis w formie audio (rozmowy/wywiady) i wideo (zdjęcia podwórek/przestrzeni) teraźniejszości przestrzeni. Zaproszono mieszkańców, aby pozostawili w kapsule informacje dla przyszłych pokoleń, zapis swoich marzeń, albo namacalny dowód swojego istnienia w postaci kawałka czegoś dla nich ważnego np. skrawek materiału (tapicer) albo wizytówkę zakładu. Następnie stworzony materiał filmowy umieszczony został w kapsule (przedwojennej puszcze po herbacie), która została zakopana w ziemi na kilka lat. Po jakimś czasie mieszkańcy powrócą do przeszłości. Cel działania to poznanie osób mieszkających lub pracujących na terenie objętym projektem – rewitalizacją, stworzenie przestrzeni do refleksji oraz zbadanie potrzeb w ramach działania mającego formę swobodnej rozmowy. Jeśli proces rewitalizacji obszaru ul. Lubartowskiej oraz dawnego Podzamcza stanie się faktem i będą prowadzone działania animacyjne, to za kilka lat kapsuła stanie się doskonałym narzędziem do przeprowadzenia ewaluacji procesu, niezależnie jakim efektem proces rewitalizacji zostanie zakończony.

Animatorzy: Konrad Biel i Bogusław Byrski.

„Czarciolapki i inne potworki”

Warsztaty artystyczne, oparte na pracy w glinie, które miały za zadanie włączenie mieszkańców w symboliczną zmianę przestrzeni wspólnej. Podczas warsztatów dzieci miały za zadanie ulepienie potworka „Czarciolapka”, o którym krąży legenda, ale którego nikt nigdy nie widział. Wypalone i zabezpieczone szkliwem „Czarciolapki” zostaną umieszczone w przestrzeni podwórek. Warsztaty były nawiązaniem do działań prowadzonych we wcześniejszych miesiącach przez animatorów, polegających na wypracowaniu z mieszkańcami ceramicznej makiety, która była prezentowana jako jedna z instalacji podczas „Nocy Kultury” w Lublinie. Włączenie mieszkańców w partycypacyjne tworzenie wydarzeń (instalacja na „Noc Kultury”), nawet symbolicznej zmiany przestrzeni („Czarciolapki”, jako nowi

mieszkańcy podwórka) pozwala na budowanie, wzmacnianie tożsamości mieszkańców z miejscem oraz wzmacnia na poziomie poczucia własnej wartości. Warsztaty nawiązywały do działań animacyjnych „Tajemnica gazety”.

Animatorzy: Karolina Koguciuk i Igor Wolszczak.

„Zajęcia plastyczne”

W założeniu warsztatu było przeprowadzenie działań animacyjnych z dziećmi i młodzieżą z materiałów zgłaszanych przez nich jako atrakcyjne. Miała to być alternatywa dla warsztatów ceramicznych „Czarciolapki i inne potwory” w sytuacji, gdy dzieci nie poradziłyby sobie z gliną, albo nie chciały z niej więcej lepić. Do działań przygotowaliśmy również inne narzędzia i w konsekwencji wspólnie z dziećmi skonstruowaliśmy makiety przestrzenne z klocków drewnianych (3000 sztuk) oraz patyczków Bump (4000 sztuk). Warsztaty miały na celu zaproszenie do dialogu na temat przestrzeni i jej estetyki, jak również roli mieszkańców w dbałości o nią.

Animatorzy: Karolina Koguciuk i Igor Wolszczak.

„Tajemnica gazety”

Autorski warsztat, którego działania oparto na dwóch pozycjach książkowych: „Czarciolapku” Ludwika Paczyńskiego oraz „Tajemnicy gazety”, książce z serii Biuro detektywistyczne Lassego i Mai autorstwa Martina Widmarka. Zaczerpnięto z nich pomysł, aby dzieci uczestniczące w warsztatach odgrywały rolę reporterów – pomocników „Czarciolapka” i zebrały informacje o swoim podwórku do własnej gazety. Gra terenowa poprzedzona wspólną analizą mapy okolicy, nauką korzystania z kompasu, a zakończona wzajemną nauką gier podwórkowych. Całość miała formę aktywnej zabawy z elementami atrakcyjnych ćwiczeń koordynacji, koncentracji, umiejętności korzystania z instrukcji, współpracy w grupie. Celem działania było poznanie osób mieszkających lub pracujących na terenie objętym projektem, integracja mieszkańców, wspólna zabawa, nauka gier i zabaw do dalszego samodzielnego wykorzystania, wzbudzenie refleksji

dotyczących przestrzeni wspólnej, określenia miejsc i spraw istotnych dla mieszkańców terenu objętego projektem. Działanie przeprowadzone na każdym podwórku.

Animatorki: Agata Cholewa i Ewa Ziembowicz.

„Kolorowe girlandy”

Autorski warsztat artystyczny polegający na wspólnym tworzeniu girland z wykorzystaniem kolorowych tkanin i sznura. Wykonane prace zostały umieszczone w przestrzeni podwórka. Wspólna praca była czasem integracji i rozmów o przestrzeni wspólnej i potrzebach mieszkańców. Celem działania było nawiązanie kontaktu ze społecznością, integracja mieszkańców, zwiększenie wiedzy o miejscu oraz działania praktyczne w przestrzeni wspólnej. Mieszkańcy byli włączani nie tylko w samo tworzenie girland, ale również w organizację warsztatu (dostarczenie sprzętu takiego jak drabina, wiertarka, kołki do powieszenia sznurów). Takie działanie pełni również funkcję wzmacniania tożsamości z miejscem.

Animatorki: Paulina Zarębska-Denysiuk i Magdalena Denysiuk.

„Mapowanie podwórka”

Działanie polegające na rozrysowaniu mapy przestrzeni wspólnej mieszkańców oraz refleksja nad jego funkcjonalnością. Podjęty został również temat możliwości zmiany przestrzeni w celu uatrakcyjnienia jej dla mieszkańców. Działanie wzmacniające tożsamość mieszkańców, pobudzające kreatywność oraz refleksję nad przestrzenią wspólną.

Animatorki: Paulina Zarębska-Denysiuk i Magdalena Denysiuk.

„Kamienica na talerzu”

Autorski warsztat artystyczny, polegający na zaprojektowaniu i własnoręcznym wykonaniu ozdób na talerzu. Uczestnicy mieli za zadanie zwrócić uwagę na walory architektoniczne kamienic, w których mieszkają. Mogli również wyrazić, jak chcieliby, aby wyglądało ich otoczenie, co należałoby dodać.

Celem działania było pobudzenie refleksji nad przestrzenią wspólną i pokazanie młodym ludziom, że mogą sami zmieniać swoją przestrzeń drobnymi działaniami.

Animatorki: Paulina Zarębska-Denysiuk i Magdalena Denysiuk.

“Ulubione rzeczy”

Celem warsztatu była integracja mieszkańców, odkrycie potencjału tkwiącego w ludziach. Uczestnicy zostali poproszeni o przyniesienie i zaprezentowanie podczas warsztatu ważnych dla nich przedmiotów, związanych z nimi historii. Był to punkt wyjścia do rozmów o funkcji i roli przedmiotów w życiu codziennym, kształtach i kolorach. Uczestnicy mieli możliwość poznać także podstawy wiedzy dotyczącej wzornictwa.

Animatorki: Paulina Zarębska-Denysiuk i Magdalena Denysiuk.

„Szkatułkowa historia”

Działanie polegające na przygotowaniu przez mieszkańców wystawy ulicznej umieszczonej w małej witrynie. Dzieci miały możliwość wcielić się w prawdziwych artystów tworzących swoją własną autorską wystawę. Celem warsztatu było pobudzenie kreatywności, partycypacji, wzmocnienie tożsamości z miejscem, podniesienie samooceny.

Animatorki: Paulina Zarębska-Denysiuk i Magdalena Denysiuk.

„Zieleń jest ważna”

Warsztaty podzielone na 2 części: wykład oraz zajęcia praktyczne – wspólne tworzenie ogródka przy ulicy Cyruliczej. Część teoretyczna zajęć z dziećmi i dorosłymi, jaką był wykład na temat sadzenia roślin oraz ich pielęgnacji, poprzedziła działania praktyczne, podczas których wspólnie z mieszkańcami wykonano nasadzenia przy ulicy Cyruliczej. Spotkania pozwoliły na lepsze zapoznanie się z mieszkańcami i rozmowę na temat możliwości, jakie daje pojawienie się w dzielnicy nowej organizacji pozarządowej, jaką jest Fundacja Krajobrazy, jak również, czego w związku z tą sytuacją oczekują mieszkańcy.

Animatorzy: Wojciech Januszczuk i Karolina Koguciuk.

Projekt „Rewitalizacja obszaru ul. Lubartowskiej i dawnego Podzamcza w Lublinie poprzez ożywienie gospodarcze obszaru za pomocą zintegrowanej poprawy zarządzania zasobem komunalnym, działań społecznych i poprawy stanu zabudowy zabytkowej – uzupełnienie Programu Rewitalizacji Lublina dla wskazanego obszaru” współfinansowany z Funduszu Spójności i budżetu państwa w ramach Programu Operacyjnego Pomoc Techniczna 2014-2020.

Zestawienie działań animacyjnych zrealizowanych na poszczególnych podwórkach

Podwórko	Tytuły działania animacyjnego		
Nr 1	Kapsuła czasu	Tajemnica gazety	Ulubione rzeczy
Nr 2	Kapsuła czasu	Kolorowe girlandy	Tajemnica gazety
Nr 2a		Kolorowe girlandy	Tajemnica gazety
Nr 3	Kapsuła czasu	Kolorowe girlandy	Tajemnica gazety
Nr 4	Kapsuła czasu	Czarciolapki i inne potworki	Tajemnica gazety
Nr 5	Czarciolapki i inne potworki	Czarciolapki i inne potworki	Tajemnica gazety
Nr 6	Zieleń jest ważna	Szkatułkowa historia	Tajemnica gazety
Nr 7	Zieleń jest ważna	Zajęcia plastyczne	Tajemnica gazety
Nr 8	Tajemnica gazety	Mapowanie podwórka	Kamienica na talerzu
Nr 9	Kapsuła czasu	Tajemnica gazety	Czarciolapki i inne potworki
Nr 10	Tajemnica gazety	Czarciolapki i inne potworki	Zajęcia plastyczne

Promocja projektu, czyli witamy i zapraszamy!

W dniach od 1 do 17 września 2017 roku były realizowane działania promocyjne dotyczące warsztatów „Podwórka sąsiedzkie”. Na działania informacyjne składała się promocja internetowa, promocja w portalach społecznościowych, rozwieszanie plakatów na terenie wybranych podwórek oraz w całej okolicy, a przede wszystkim bezpośrednia rozmowa z mieszkańcami terenu objętego projektem. Promocję projektu oraz akcję informacyjną wspierał pracownik Fundacji Krajobrazy – Bartosz Niewiadomski. Na podwórkach kilka dni przed rozpoczęciem działań animacyjnych, pojawili się również animatorzy, którzy osobiście zapraszali mieszkańców na spotkania oraz prosili ich o pomoc w przekazaniu tej informacji swoim sąsiadom. Mieszkańcy reagowali bardzo entuzjastycznie, każdorazowo podkreślając, że jest to wartościowe działanie, zwłaszcza dla dzieci. Wskazywali na brak w najbliższym otoczeniu: miejsc spotkań

Projekt „Rewitalizacja obszaru ul. Lubartowskiej i dawnego Podzamcza w Lublinie poprzez ożywienie gospodarcze obszaru za pomocą zintegrowanej poprawy zarządzania zasobem komunalnym, działań społecznych i poprawy stanu zabudowy zabytkowej – uzupełnienie Programu Rewitalizacji Lublina dla wskazanego obszaru” współfinansowany z Funduszu Spójności i budżetu państwa w ramach Programu Operacyjnego Pomoc Techniczna 2014-2020.



dla mieszkańców, działań animacyjnych i rozwojowych. Poruszali temat opuszczonych, zniszczone podwórka tego obszaru oraz dużą liczbę „zjawisk patologicznych” na terenie dzielnicy. Odbiorcy wskazywali na istotę przeprowadzania działań animacyjnych na tym obszarze oraz na inwestowanie w rozwój przede wszystkim dzieci.

Przebieg realizacji działań

Opis przebiegu działań na poszczególnych podwórkach został przygotowany przez poszczególnych animatorów, którzy podczas prowadzonych działań na bieżąco konsultowali ze sobą sytuację i zgłaszane potrzeby mieszkańców.

Warsztaty były realizowane w różnym stopniu w przestrzeniach konkretnych podwórek. Dobór konkretnych działań do konkretnych przestrzeni był podyktowany ich specyfiką, ujawnionymi oczekiwaniami mieszkańców, możliwościami, jakie stwarzał czas ich realizacji itp.

Podwórko nr 1

- „Kapsuła czasu”
- „Tajemnica gazety”
- „Ulubione rzeczy”

Podwórko znajduje się między ulicami: Lubartowską 30 i 30A, Mieczysława Biernackiego 4 oraz Ciasną (zakład samochodowy). Od strony Lubartowskiej mieści się wjazd na parking, który zajmuje większą część terenu, aż do kamienicy mieszczącej się przy ul. Lubartowskiej 30A. Parking jest asfaltowy, o nierównej nawierzchni. W czasie deszczu zbierają się tam spore kałuże. Nieduży teren zieleni i chodnika znajduje się od strony ulicy Mieczysława Biernackiego i dochodzi do kamienicy nr 4. Jest to teren nierówny, opadający w stronę ul. Biernackiego, co stanowi problem i zagrożenie dla bawiących się tam dzieci. Nie ma żadnej zieleni, żywopłotu czy kwiatów, które chroniłyby dzieci przed wybiegnięciem na ulicę, np.: za piłką. Nieco w głębi znajduje się teren prywatny, gdzie mieszkają dzieci, które nie mogły wziąć udziału w warsztatach. Prawdopodobnie występuje konflikt między mieszkańcami kamienic, a mieszkańcami tego domu. Wykorzystanie niewielkiego skrawka zieleni, na którym stoi tablica reklamująca sklep z nasionami, jest zarzewiem konfliktów z jednym z przedsiębiorców. Mieszkańcy opowiadali, że kiedyś był tu mały plac zabaw. Niezbędne do kompleksowych działań z zakresu rewitalizacji, pełne rozpoznanie źródeł konfliktów wymaga dłuższej pracy ze środowiskiem.

Zarówno dorośli jak i dzieci chętnie włączyli się w prowadzone zajęcia. Wspominali, że na tym terenie pojawiały się już osoby z działaniami animacyjnymi oraz pytaniami o potrzeby mieszkańców i oni takie informacje przekazywali, natomiast efektów tych rozmów nadal oczekują.

Środowisko jest wiekowo zróżnicowane. Kamienice zamieszkuje rodziny z dziećmi w wieku przedszkolnym, szkolnym, starsi ludzie, emeryci. W zajęciach uczestniczyło 6 chłopców w wieku szkolnym, 2 dziewczynki w wieku około 3 lat, a na koniec dołączyła dziewczynka w wieku szkolnym opiekująca się małym dzieckiem.

Projekt „Rewitalizacja obszaru ul. Lubartowskiej i dawnego Podzamcza w Lublinie poprzez ożywienie gospodarcze obszaru za pomocą zintegrowanej poprawy zarządzania zasobem komunalnym, działań społecznych i poprawy stanu zabudowy zabytkowej – uzupełnienie Programu Rewitalizacji Lublina dla wskazanego obszaru” współfinansowany z Funduszu Spójności i budżetu państwa w ramach Programu Operacyjnego Pomoc Techniczna 2014-2020.



Rodzice (3-4 osoby) przyglądali się wydarzeniom, chętnie pomagając animatorom. Dzieci uczęszczają do szkoły podstawowej przy ul. Sieroczej i tam głównie korzystają z placu zabaw. Dzieci bardzo chętnie zaangażowały się w działania warsztatowe. Dzięki wcześniejszej zapowiedzi czekały na nie i wyrażały swoje zadowolenie z takich zajęć. Pod koniec warsztatów dołączyły się jeszcze inne dzieci. W sumie uczestnikami było ok. 10 osób oraz obserwatorzy. Dzieci z kamienicy są zgrane, chłopcom wcale nie przeszkadzało uczestnictwo małych dziewczynek i dzieci z innej dzielnicy Lublina. Nastąpiła szybka integracja. Mieszkańcy znają się, wiedzą, gdzie kto mieszka. Rodzice wspierali swoje dzieci w wykonywanych działaniach, czuwali też nad kulturą zabawy. Jest tu grupa młodych rodziców, którzy się znają i mają otwarte podejście do różnych działań. Z animatorami dorośli chętnie nawiązywali kontakty. Byli bardzo uprzejmi. Udzielali odpowiedzi na zadawane pytania przez animatorów, ale i przez dzieci, które bawiły się w reporterów i miały zadanie zebrać informacje wśród mieszkańców kamienic.

Potencjałem tego podwórka jest plac z zielenią. Istotny mankament to bliskość ulicy Biernackiego, dzieci nie mogą pozostać same ze względu na bezpieczeństwo. Chłopcy bardzo lubią grać w piłkę nożną, wykorzystują do tego plac wyłożony kostką za kamienicą mieszczącą się przy ul. Lubartowskiej 30A, gdzie znajduje się zakład samochodowy (zakończenie ulicy Ciasnej). Mogą tu grać w niedzielę, kiedy zakład jest zamknięty. Tu pojawia się problem, ponieważ piłka wpada na komórki lub zawaliska, które tam się znajdują. Dzieci nie mają w pobliżu innych miejsc do zabawy, czasami korzystają z placu mieszczącego się przy kościele św. Mikołaja na Czwartku przy ul. Szkolnej. Chłopcy poza piłką bawią się w ganianego, chowanego, „diabła”. Są otwarci, chętnie odpowiadali na pytania, mówili o swoich planach na przyszłość. Jeden chce być piłkarzem, inny informatykiem, jeszcze inny mechanikiem. Inne wymieniane formy spędzania czasu to: jazda rowerem, możliwość bawienia się po deszczu, zimą zjeżdżanie z góry.

Podjęte działania animacyjne:

Projekt „Rewitalizacja obszaru ul. Lubartowskiej i dawnego Podzamczka w Lublinie poprzez ożywienie gospodarcze obszaru za pomocą zintegrowanej poprawy zarządzania zasobem komunalnym, działań społecznych i poprawy stanu zabudowy zabytkowej – uzupełnienie Programu Rewitalizacji Lublina dla wskazanego obszaru” współfinansowany z Funduszu Spójności i budżetu państwa w ramach Programu Operacyjnego Pomoc Techniczna 2014-2020.



„Kapsuła czasu” - działania z dorosłymi, rozmowy z mieszkańcami i osobami pracującymi na tym terenie, zbieranie informacji, refleksji, pomysłów.

Link do filmu z realizacji warsztatów: <https://youtu.be/n4j8Y3EZGNQ>

„Tajemnica gazety” – w sytuacji, jaką zastaliśmy, należało wykorzystać energię do działania, jaką posiadali chłopcy. Całość działań integracyjnych przybrała formę gier i zabaw podwórkowych, w której uczestnicy wykazywali się sprawnością manualną, kreatywnością, umiejętnością podejmowania wspólnych decyzji odnośnie wyboru gier i zabaw, udzielania instrukcji, młodsze dziewczynki tworzyły też obrazki z plasteliny. W ramach dostosowanej do możliwości uczestników gry terenowej odbyło się zebranie zespołu, każdy zaproponował pytania do wywiadu dla gazety podwórkowej o nazwie „Ulica Lubartowska”. Pytania zostały zapisane i rozdzielone pomiędzy zespoły. Dzieci z zapalem biegały do domów zapytać sąsiadów, ponieważ wspólnie ustalono, że nie pytają swoich rodziców. Zbierane informacje zapisywały na kartkach i przynosiły do redaktora naczelnego. Następnie spisano wszystkie uzyskane informacje, pojawiła się konieczność doprecyzowania oczekiwań i uczestnicy bez problemu z zapalem, pobiegli na ochotnika zadawać dodatkowe pytania. Pozyskane dane dzieci uzupełniały własnymi refleksjami. Do pierwszego wydania gazety „Ulica Lubartowska” trafiły następujące informacje:

- „W co można bawić się na naszym podwórku, co można wspólnie robić tutaj?” – Grać w piłkę, ale można by też w badmintona, piłkę ręczną, siatkówkę.
- „Co ważnego wydarzyło się w ostatnim czasie?” – Zaważyła się kamienica na Targowej.
- „Jak się tutaj mieszka?” – Średnio, bo dzieci nie mają co tu robić. Fatalnie, kiedy ma się dziurę w podłodze.
- „Czy coś powinno się tutaj zmienić?” – Tak: zlikwidować parking, zrobić plac zabaw, postawić kosz, posadzić zieleń, chociaż żywopłot.

- „Co jest tutaj najfajniejszego?” – Koledzy i koleżanki, Carnaval Sztukmistrzów, Festiwal Smaku, plac zabaw pod Zamkiem Lubelskim, jest blisko na Zamek, można też pójść na lody, w niedzielę pograć w piłkę, w zimie z górki pojeździć na sankach, lepić bałwana.

Taka forma angażowała bardzo aktywnych chłopców i pozwalała w sposób bardziej swobodny zebrać informacje od mieszkańców na temat wspólnie użytkowanego podwórka. Był to też sposób na rozmowę i nawiązanie kontaktu między młodszymi i starszymi mieszkańcami, pobudzanie do refleksji nad użytkowaną przestrzenią. Animatorzy na zmianę prowadzili zajęcia z młodszymi dziećmi, starszymi jak również rozmowy z rodzicami. Ostatni punkt warsztatów przewidywał wymianę gier. Animatorzy zaproponowali grę wspomagającą koncentrację i zapamiętywanie oraz grę ruchową. Obie gry bardzo przypadły uczestnikom do gustu. Dzieci nauczyły animatorów gry w „diabła”. Na koniec chłopcy prezentowali umiejętności żonglowania piłką i zaprosili animatorów i rodziców do gry w piłkę, na placu za kamienicą. Dziewczynki grały w gumę. Warsztat został przedłużony na prośbę uczestników. Cele warsztatu: integracja różnych kategorii wiekowych, ożywienie podwórka, zebranie informacji o ważnych miejscach i formach spędzania czasu. Uczestnicy dopytywali się o kolejne spotkania z animatorami.

„Ulubione rzeczy” - w ramach warsztatu dzieci wykonały własną ekspozycję z ulubionych zabawek. W warsztacie uczestniczyli chłopcy w wieku od 7 do 9 lat. Zajęcia ze względu na warunki atmosferyczne (deszcz, niska temperatura) były prowadzone na jednej z klatek schodowych. Próba zachęcenia do uczestnictwa w warsztacie mieszkańców z kolejnej klatki schodowej nie powiodła się. Dzieci opowiedziały, które miejsca wykorzystują do zabawy: skwerek przed ich klatką schodową (za kioskiem zoologicznym, znajdującym się na rogu ul. Biernackiego i Lubartowskiej) oraz plac przed mechanikiem samochodowym (ul. Ciasna). Chodzą też na sąsiednią ulicę, gdzie w zimie zjeżdżają na sankach. Brak jest infrastruktury,

Projekt „Rewitalizacja obszaru ul. Lubartowskiej i dawnego Podzamcza w Lublinie poprzez ożywienie gospodarcze obszaru za pomocą zintegrowanej poprawy zarządzania zasobem komunalnym, działań społecznych i poprawy stanu zabudowy zabytkowej – uzupełnienie Programu Rewitalizacji Lublina dla wskazanego obszaru” współfinansowany z Funduszu Spójności i budżetu państwa w ramach Programu Operacyjnego Pomoc Techniczna 2014-2020.

z której mogłyby korzystać dzieci oraz dorośli. Dzieci mają możliwość zabawy tylko wtedy, kiedy sklep jest nieczynny. Poza tym chodzą na boisko szkolne przy ul Sieroczej i na Czwartek.



Podwórka Sąsiedzkie

Fot. 1. Warsztaty na Podwórku nr 1 [autor: A. Cholewa]



Podwórka Sąsiedzkie

Fot. 2. Warsztaty na Podwórku nr 1 [autor: A. Cholewa]

Projekt „Rewitalizacja obszaru ul. Lubartowskiej i dawnego Podzamcza w Lublinie poprzez ożywienie gospodarcze obszaru za pomocą zintegrowanej poprawy zarządzania zasobem komunalnym, działań społecznych i poprawy stanu zabudowy zabytkowej – uzupełnienie Programu Rewitalizacji Lublina dla wskazanego obszaru” współfinansowany z Funduszu Spójności i budżetu państwa w ramach Programu Operacyjnego Pomoc Techniczna 2014-2020.



Fot. 3. Warsztaty na Podwórku nr 1 [autor: A. Cholewa]

Projekt „Rewitalizacja obszaru ul. Lubartowskiej i dawnego Podzamcza w Lublinie poprzez ożywienie gospodarcze obszaru za pomocą zintegrowanej poprawy zarządzania zasobem komunalnym, działań społecznych i poprawy stanu zabudowy zabytkowej – uzupełnienie Programu Rewitalizacji Lublina dla wskazanego obszaru” współfinansowany z Funduszu Spójności i budżetu państwa w ramach Programu Operacyjnego Pomoc Techniczna 2014-2020.



Podwórko nr 2

W ramach warsztatów „Podwórka sąsiedzkie” na Podwórku nr 2 – ul. Targowa 5a zostały zrealizowane następujące działania edukacyjno-animacyjne:

- „Kapsuła czasu”
- „Kolorowe girlandy”
- „Tajemnica gazety”

Podwórko podzielone jest na dwie części „miejską” i prywatną. Otwarta przestrzeń z klepiskiem, na którym ludzie handlują, przechodzą też do targu mieszczącego się przy ulicy Ruskiej i parkingu. Wydaje się, że jest to bardzo mała przestrzeń, która funkcjonuje raczej bardziej jako miejsce handlowe dla trzech sprzedawców i przesmyk między kamienicami. Na jednej ze ścian jest mural z napisem „Jest Super”. To jest również bardzo znane miejsce z nielegalnego handlu produktami pochodzącymi z przemytu. Mieszkańcy to głównie starsi ludzie, którzy są bardzo chętni do rozmowy, do opowiadania historii tego miejsca. Starsi mieszkańcy nie mają potrzeby zmian. Wiedzą, że teren ul. Targowej, Lubartowskiej i okolice dworca PKS jest rewitalizowany.

Podjęte działania animacyjne:

W ramach „Kapsuły czasu” przeprowadzono rozmowy/wywiady, obserwacje, zapis wideo i zdjęcia podwórek/przestrzeni. Osoby zaangażowane do działania pozostawiły w kapsule albo informacje dla przyszłych pokoleń, albo swoje marzenia, albo elementy życia codziennego. Link do filmu z realizacji warsztatów: <https://youtu.be/n4j8Y3EZGNQ>

„Kolorowe girlandy” pojawiły się jako kolejne działanie. Celem było nawiązanie kontaktu oraz integracja ze społecznością, zdobycie informacji o miejscu, a także zmiana w przestrzeni. W tej lokalizacji zainteresowanie działaniem było mniejsze niż na sąsiednim podwórku. Starsi ludzie mówili, że są schorowani, młodzież pozostała zdystansowana. Dzieci z okolicy, poznane podczas



poprzedniego warsztatu, mieszkające w sąsiedztwie, co jakiś czas przychodziły i pracowały przy girlandach. Ze względu na zainteresowanie dzieci działaniami animacyjnymi, dodatkowo na "ich" podwórku (ul. Lubartowska 49) wykonano instalację z chorągiewek.



Fot. 4. Warsztaty na Podwórku nr 2 [autor: M. Denysiuk]

Warsztat „Tajemnica gazety” ze względu na opady deszczu oraz rozpoznaną przez wcześniejszych animatorów zainteresowaną działaniami grupę odbiorców na podwórku sąsiednim został zrealizowany także przy Lubartowskiej 49 (na Podwórku nr 2a).



Podwórko nr 2a

Podwórko 2a – podwórko z nawierzchnią gruntową i niewielką ilością zieleni, zagospodarowane z dwóch stron komórkami będącymi w bardzo złym stanie. Teren przy samej kamienicy utwardzony, z zadaszeniem przy jednym z wejść i zielenią urządzoną przy oknach. W kamienicy mieszka chłopiec, który uczestniczył w dwóch wcześniejszych warsztatach, zorganizowanych w sąsiedztwie. Można było odnieść wrażenie, że mieszkańcy dobrze się tu znają. Dorośli i dzieci wzajemnie informowali się o działaniu na podwórku. W warsztatach bezpośrednio wzięła udział piątka dzieci – dwie dziewczynki i trzech chłopców, jeden z chłopców w wieku przedszkolnym, pozostała czwórka w wieku szkolnym. Podczas działania podjęto też rozmowy z trójką dorosłych mieszkańców.

Podjęte działania animacyjne:

Pierwszym działaniem rozpoczynającym warsztat „Tajemnica gazety” było puszczenie dużych baniek mydlanych, które miały za zadanie poinformować dzieci o naszej obecności i zachęcić do wyjścia z domu pomimo deszczu. Głównym zrealizowanym działaniem była wymiana gier i zabaw podwórkowych, tworzenie nowych wersji gier, zabawy ćwiczące koordynację i koncentrację. Podczas zajęć rozmawiano o warsztacie, w ramach którego robiono gazety podwórkowe, a następnie o tym podwórku i jego potencjale. Uczestnicy, po przeanalizowaniu mapy najbliższego sąsiedztwa oraz mapy obrazującej większą część dzielnicy Śródmieście, wskazali miejsca ich aktywności, ciekawe, ważne oraz miejsca niebezpieczne. Miejsca aktywności to: Szkoła Podstawowa na ul. Sieroczej, błonia Zamkowe, Akademia Młodzieżowa na Czwartku, boiska szkolne. Jako miejsca niebezpieczne dzieci podały teren targu, parking przy targu oraz ulicę Targową. Według nich, a także według sugestii dorosłych, z którymi w międzyczasie animatorzy rozmawiali, najważniejsze potrzeby stanowią: częściowe utwardzenie placu przed kamienicami, stworzenia miejsca zabaw dla dzieci, inne ustawienie śmietników, wiata śmietnikowa, urządzenie zieleni (np. zasianie trawy i posadzenie



kwiatów), ustawienie kosza na psie odchody. Dzieci powiedziały, że marzą o huśtawce, zjeżdżalni i piaskownicy. Uczestnicy, w tym zarówno dzieci, jak i dorośli dopytywali o kolejne zajęcia, podkreślając, że dotychczas, nikt tu do nich z propozycjami zajęć dla dzieci nie przychodził.



Fot. 5. Warsztaty na Podwórku nr 2a [autor: A. Cholewa]



Podwórko nr 3

W ramach działań pilotażowych „Podwórka sąsiedzkie” na Podwórku nr 3 – ul. Lubartowska 47 zostały zrealizowane następujące działania edukacyjno-animacyjne:

- „Kapsuła czasu”
- „Kolorowe girlandy”
- „Tajemnice gazety”

Podwórko typu studnia, zamknięte z czterech stron zabudowaniami. Budynek historyczny w bardzo złym stanie technicznym. Ludzie nie mają podłączonego gazu. Odcięto go po tym, jak się ulatniał. Korzystają m.in. z butli gazowych. Pompa wypompowująca wodę z piwnic nie działa. W mieszkaniach na niższych kondygnacjach wilgoć sięga nawet do pół metra wysokości. Dziesięć mieszkań jest opuszczonych. Od niedawna kamienica jest w zasobach miejskich. Pozytywnie została odebrana obniżka opłat czynszowych. W zakresie niezbędnych działań remontowych mieszkańcy mówili o wymianie okien i remoncie spalonej klatki schodowej.

Na pierwszych warsztatach większość uczestników stanowiły osoby dorosłe. W kolejnych uczestniczyły także dzieci, mieszka ich tutaj kilkoro. Na podstawie obserwacji można odnieść wrażenie, że społeczność kamienicy jest zżyta. Mieszkańcy dbają o swoje podwórko. Spędzają w tym miejscu czas wolny. Wzdłuż jednej ściany założyli ogród. Mieszkańcy wyposażyli to miejsce w proste ławy oraz stolik. Problemem według mieszkańców jest sąsiedztwo targu. Przez otwartą bramę przychodzą obcy ludzie i załatwiają swoje potrzeby fizjologiczne pod murami i oknami. Większość przestrzeni podwórka zajmują zaparkowane auta oraz kontenery na odpady.

Podjęte działania animacyjne:

„Kapsuła czasu” - Mieszkańcy chętnie wzięli udział w działaniu. Podczas rozmów skarżyli się na zły stan techniczny budynku. Obawiają się jego zawalenia.

Projekt „Rewitalizacja obszaru ul. Lubartowskiej i dawnego Podzamcza w Lublinie poprzez ożywienie gospodarcze obszaru za pomocą zintegrowanej poprawy zarządzania zasobem komunalnym, działań społecznych i poprawy stanu zabudowy zabytkowej – uzupełnienie Programu Rewitalizacji Lublina dla wskazanego obszaru” współfinansowany z Funduszu Spójności i budżetu państwa w ramach Programu Operacyjnego Pomoc Techniczna 2014-2020.



Nagrania wywiadu mieszkańców zostały dołączone do kapsuły czasu. Jeden z mieszkańców podarował także przedmiot do kapsuły.

„Kolorowe girlandy” - Celem działania było nawiązanie kontaktu, integracja ze społecznością oraz zdobycie informacji o miejscu. Podczas warsztatu artystycznego, polegającego na nawlekaniu kolorowych tkanin na sznur i zawieszeniu ich w przestrzeni podwórka, odbyły się rozmowy na temat przestrzeni wspólnej, relacji pomiędzy mieszkańcami, zaangażowania w życie społeczne. Mieszkańcy wykazali się kreatywnością, otwartością i zaangażowaniem.

„Tajemnica gazety” - Celem działania była rozmowa o podwórku i jego sąsiedztwie. Wykorzystano gry i zabawy oraz mapy, na których w pierwszym momencie głównie dorośli uczestnicy wskazywali i opisywali miejsca ważne, ciekawe, miejsca aktywności, potencjał mieszkańców, a także miejsca niebezpieczne. Po dołączeniu do działania dzieci w wieku szkolnym, odbyła się gra terenowa. Efektem gry terenowej stał się pierwszy numer gazetki podwórkowej. Uczestnicy stworzyli nazwę gazety (“Borys i Daisy”), logo gazety, reklamę podwórka oraz część dotyczącą najważniejszych potrzeb i pomysłów na wspólne działania. Podczas rozmów i zabaw zostały określone miejsca ważne i ciekawe (plac Zamkowy, plac zabaw na błoniach zamkowych, plac zabaw na Probstwie, Szkoła Podstawowa na Sierociej, boisko na Czwartku, Plac Litewski), miejsca z potencjałem (teren przy ul. Lubartowskiej 49, plac zabaw przy kościele Św. Mikołaja na Czwartku), miejsca niebezpieczne (dworzec PKS i Podwórko Gródka). Mieszkańcy dostrzegają wokół siebie ważne i ciekawe osoby (potencjał ludzki), m.in. jeden z mieszkańców bierze udział w programie jeden z dziesięciu, inny trenuje boks, kolejny jest świetnym hydraulikiem. Wskazywali również na potrzebę stworzenia skwerów, urządzenia strefy do zabaw, remontu klatki schodowej (zwłaszcza spalonej) oraz nawierzchni podwórka, pomalowania ścian.



Fot. 6. Warsztaty na Podwórku nr 3 [autor: P. Zarębska-Denysiuk]



Fot. 7. Warsztaty na Podwórku nr 3 [autor: A. Cholewa]

Projekt „Rewitalizacja obszaru ul. Lubartowskiej i dawnego Podzamcza w Lublinie poprzez ożywienie gospodarcze obszaru za pomocą zintegrowanej poprawy zarządzania zasobem komunalnym, działań społecznych i poprawy stanu zabudowy zabytkowej – uzupełnienie Programu Rewitalizacji Lublina dla wskazanego obszaru” współfinansowany z Funduszu Spójności i budżetu państwa w ramach Programu Operacyjnego Pomoc Techniczna 2014-2020.



Podwórko nr 4

W ramach warsztatów „Podwórka sąsiedzkie” na Podwórku nr 4 – ul. Lubartowska 24, (róg ul. Lubartowskiej i ul. Probostwo) zostały zrealizowane następujące działania edukacyjno-animacyjne:

- „Kapsuła czasu”
- „Czarciolapki i inne potworki”
- „Tajemnica gazety”

Podwórko otoczone kamienicami o numerach 24a-d, położonymi wzdłuż ulic: Lubartowska/Probostwo/Browarna. Wejście na podwórko od ulicy Lubartowskiej przez klatkę schodową, od ul. Probostwo brama wjazdowa jest zamknięta. Podłoże betonowe, na środku podwórka „ogródek” z kwiatami i kapliczką Matki Boskiej ogrodzony siatką. Dla części mieszkańców oaza zieleni, dla innych „zawalidroga”, zajmująca miejsce, w którym można by zrobić coś dla dzieci, np. plac zabaw, którego brak bardzo doskwiera dzieciom i ich rodzicom. Środowisko wiekowo zróżnicowane. Rodzice z dziećmi w wieku przedszkolnym i szkolnym, starsi ludzie, emeryci. Dzieci to spora 8-10-osobowa grupa chłopców w wieku od 6 do 12 lat, którzy bardzo chętnie zaangażowali się w działania warsztatowe oraz jedna dziewczynka. Podczas warsztatów dzieci integrowały się ze sobą. Niektóre znały się już wcześniej, inne dopiero się poznawały. Wśród starszych mieszkańców są przesiedleni z większych, lepszych mieszkań w górnej części Lubartowskiej. Mieszkańcy raczej się znają, wiedzą, gdzie kto mieszka. Ale wygląda na to, że nie ma między nimi mocnej zażyłości, serdeczności. Dotyczy to zwłaszcza osób z różnych kategorii wiekowych. Z wypowiedzi dorosłych wynika, że mieszkania są traktowane jako własne, zamknięte enklawy, w których oczekuje się ciszy i spokoju. Podczas pierwszej „zapoznawczo-rozpoznawczej” wizyty, wspólnie z dziećmi stworzono plakat informacyjny, wspólnie też (także z dorosłymi) ustalono, gdzie ten plakat powinien zawisnąć. Udało się też porozmawiać z trzema mężczyznami. Wydawali się dość otwarci, chwalili się możliwością stworzenia świetlicy. Z animatorami dorośli chętnie nawiązywali kontakty. Byli bardzo uprzejmi. Udzielali

Projekt „Rewitalizacja obszaru ul. Lubartowskiej i dawnego Podzamcza w Lublinie poprzez ożywienie gospodarcze obszaru za pomocą zintegrowanej poprawy zarządzania zasobem komunalnym, działań społecznych i poprawy stanu zabudowy zabytkowej – uzupełnienie Programu Rewitalizacji Lublina dla wskazanego obszaru” współfinansowany z Funduszu Spójności i budżetu państwa w ramach Programu Operacyjnego Pomoc Techniczna 2014-2020.



odpowiedzi na zadawane pytania. W trakcie kolejnego spotkania okazało się, że pomiędzy mieszkańcami występują jednak konflikty, m.in. dotyczące sposobu wykorzystywania podwórka, aktywności dzieci na podwórku. Wywieszona jest tu tabliczka zakazująca gry w piłkę.

Starsza osoba, która nieustannie zwracała uwagę dzieciom podczas warsztatów, zapytana przez animatorki, jak można posprzątać ogródek z kapliczką zadeklarowała, że sama posprząta papierowe samoloty, które podczas warsztatów nieumyślnie zostały wrzucone do „ogródka”. Wyraziła zadowolenie z prowadzonych działań. Była to osoba, która wyraźnie potrzebowała zainteresowania, rozmowy, potraktowania jej podmiotowo. Odnośnie wykorzystania potencjału podwórka i ewentualnego korzystania z infrastruktury miejskiej – podwórko jest miejscem, poza które dzieci rzadko wychodzą. Tu się spotykają i bawią. Najchętniej w „Policjantów i złodziei”, ale, co ciekawe, mało kto chce być policjantem. Inne wymieniane formy spędzania czasu: jazda rowerem, zabawa w chowanego, możliwość bawienia się po deszczu. Młodzi mieszkańcy lubią swoje podwórko „bo tu mieszkają moi koledzy”, „bo lubię się bawić z przyjaciółmi”. Niektórzy dorośli, podczas rozmów z animatorami, nie potrafili wskazać interesujących/ważnych dla nich miejsc poza obszarem podwórka. Dzieci rzadko wychodzą poza podwórko. Rzadko też ktoś z zewnątrz do nich przychodzi z propozycją animacji. Ważne miejsca to: boisko szkolne, boisko pod Zamkiem, szkoła przy ul. Sieroczej, górka pod Zamkiem, ewentualnie plac Litewski. Pytani o to, co chcieliby zmienić, wymieniają: „żeby było czystiej”, „żeby samochody tutaj nie parkowały”, „żeby był plac zabaw”, „żeby było więcej zieleni”, „żeby było boisko”.

Podjęte działania animacyjne:

„Kapsuła czasu” - Kolejna część działania włączającego mieszkańców w przygotowanie materiału zawierającego refleksję nad czasem teraźniejszym, marzenia o przyszłości i wspomnienia przeszłości. Animatorom udało się

porozmawiać z kilkoma mieszkańcami, efekty pracy zostały zapisane na nagraniu. Link do filmu z realizacji warsztatów: <https://youtu.be/n4j8Y3EZGNQ>

„Czarciolapki i inne potworki” - Działanie przeprowadzone na podwórku. Wspólnie z dziećmi, animatorzy lepiłi z gliny potworki, które podsuwała wyobraźnia. Założeniem działania było wypalenie potworków i umieszczenie ich w przestrzeni wspólnej. Część dzieci lepiła dodatkowe figurki, z myślą zabrania ich do domu. Dzieci wykazały się niezwykłą kreatywnością. Z gliny lepiłi głównie chłopcy w wieku od 8 do 11 lat. Zapytani o grę w piłkę, odpowiedzieli, że na podwórku im nie można grać. Dzieci były z animatorami same (ok. 10 dzieci) i lepiły z gliny na ziemi, obok „ogródka” w głębi podwórka. Podczas fotografowania wydarzenia podszedł pan (był nieobecny od początku zajęć) i zainteresował się, dlaczego te zdjęcia są robione i do czego zostaną wykorzystane. Intencją pytania było zapewnienie bezpieczeństwa dzieciom, a nie ciekawość. Należy dodać, że nie był rodzicem żadnego z dzieci.

„Tajemnica gazety” - Mieszkańcy mieli za zadanie przygotowanie swojej gazety podwórkowej, w której mogli pisać nie jako oni sami, ale jako Czarciolapek, „dobry diabeł” zamieszkujący okolice Starego Miasta. Miało to pozwolić w sposób bardziej swobodny mówić o niedostatkach zamieszkiwanego podwórka. Całość działań przybrała formę gier i zabaw podwórkowych oraz mini gry terenowej, w której uczestnicy wykazywali się sprawnością manualną, intelektualną oraz – tworząc logo gazety – plastyczną. Był to też sposób na rozmowę i nawiązanie kontaktu między młodszymi i starszymi mieszkańcami, kiedy musieli od dorosłych pozyskiwać niezbędne informacje. Dorosłych zaś tego typu pytania lub wywiady pobudzać miały do refleksji nad zamieszkiwaną przestrzenią. Przed grą jedna z animatorek prowadziła z grupą dyskusję na temat ważnych miejsc dla dzieci i dorosłych oraz osób, które mogą pełnić funkcje lokalnych liderów. Podczas tej dyskusji dołączyła się tylko jedna dorosła osoba – mama pilnująca swojego małego syna, który bardzo chciał uczestniczyć w warsztatach. Innych dorosłych udało się



zaangażować podczas zabawy ruchowej, wspomagającej koncentrację, w której trzeba było trafić kulą, stworzoną z gazety do huśtającego się na sznurku koła. W czasie, kiedy jedna animatorka prowadziła dyskusję z dziećmi, druga lokowała na podwórku punkty do gry terenowej. Niektóre z nich trzeba było w trakcie zabawy przenieść. Dzieci „psuły” sobie zabawę szukając od razu wszystkich punktów.

Ostatni punkt gry zachęcał do wzajemnej „wymiany na ulubione gry”. Animatorzy zaproponowały skoki przez długą linę oraz grę wspomagającą koncentrację, w której konieczne jest zapamiętywanie dużej liczby eksponatów, a następnie odgadywanie, którego z nich brakuje. Obie gry bardzo przypadły uczestnikom do gustu. Grą, której nauczyły się animatorki, była podwórkowa wersja „Policjantów i złodziei”. Warsztat został przedłużony na prośbę uczestników. Cele warsztatu to: integracja różnych kategorii wiekowych, ożywienie podwórka, zebranie informacji o ważnych miejscach i stylach spędzania czasu został zrealizowany.



Fot. 8. Warsztaty na Podwórku nr 4 [autor: B. Niewiadomski]

Projekt „Rewitalizacja obszaru ul. Lubartowskiej i dawnego Podzamcza w Lublinie poprzez ożywienie gospodarcze obszaru za pomocą zintegrowanej poprawy zarządzania zasobem komunalnym, działań społecznych i poprawy stanu zabudowy zabytkowej – uzupełnienie Programu Rewitalizacji Lublina dla wskazanego obszaru” współfinansowany z Funduszu Spójności i budżetu państwa w ramach Programu Operacyjnego Pomoc Techniczna 2014-2020.



Fot. 9. Warsztaty na Podwórku nr 4 [autor: B. Niewiadomski]

Podwórko nr 5

Na podwórku kamienicy przy ul. Cyruliczej 4 – zostały zrealizowane następujące działania edukacyjno-animacyjne:

- „Czarciolapki i inne potworki”
- „Czarciolapki i inne potworki”
- „Tajemnica gazety”

„Czarciolapki i inne potworki”, to pierwsze z działań pilotażowych „Podwórka sąsiedzkie”. Spotkanie odbyło się 8 września na Podwórku numer 5, przy ulicy Cyruliczej 4. Dzięki wcześniejszym zabiegom promocyjnym, mieszkańcy podwórka czekali już na rozpoczęcie warsztatów. Pojawiła się duża liczba dzieci, wszystkie z kamienic otaczających omawiane podwórko. Byli także dorośli, którzy czynnie uczestniczyli w wydarzeniu. Mieszkańcy informowali, że oczekiwali nadchodzących warsztatów i bardzo się cieszyli z podjętej inicjatywy.

Projekt „Rewitalizacja obszaru ul. Lubartowskiej i dawnego Podzamcza w Lublinie poprzez ożywienie gospodarcze obszaru za pomocą zintegrowanej poprawy zarządzania zasobem komunalnym, działań społecznych i poprawy stanu zabudowy zabytkowej – uzupełnienie Programu Rewitalizacji Lublina dla wskazanego obszaru” współfinansowany z Funduszu Spójności i budżetu państwa w ramach Programu Operacyjnego Pomoc Techniczna 2014-2020.



Warsztaty polegały na tworzeniu potworków z gliny. Zajęcia manualne stymulowały kreatywność uczestników. Można było nawiązać z mieszkańcami swobodną rozmowę i pozyskać informacje o lokalnych problemach i oczekiwaniach. Mieszkańcy wskazywali na brak zewnętrznego zainteresowania ich najbliższym otoczeniem. Pokazywali zdewastowane klatki schodowe i zaśmiecone obszary podwórka. Informowali, że pobliskie kamienice zamieszkuje bardzo dużo dzieci, jednak jest bardzo mało przestrzeni i działań skierowanych do najmłodszych odbiorców – brak placów zabaw, nieskoszone, zachwaszczone prywatne działki, brudne podwórka, brak boisk, skwerków, czy parków, zniszczone, pomazane wulgaryzmami klatki schodowe. Wskazywano również na problematykę obcych odwiedzających ulicę, którzy bardzo często dewastują lokalną przestrzeń.

Warto zwrócić uwagę na pojawiających się w oknach sąsiadów, którzy z zaciekawieniem przyglądali się podwórkowej inicjatywie, a także prowadzili rozmowy z dziećmi i animatorami. Od rozpoczęcia warsztatów można było zauważyć dużą interakcję między mieszkańcami – wszyscy na podwórku się znają i utrzymują ze sobą kontakt. Uczestnicy spotkania wykazywali duże zainteresowanie udziałem i partycypacją w lokalnych inicjatywach. Przejawiają również chęć jednoczenia się, budowania trwałych relacji i nanoszenia zmian w przestrzeni swojego podwórka, a także ulic Cyruliczej i Furmańskiej. Warsztat „Czarciolapki i inne potworki” odbył się w tej przestrzeni dwukrotnie. Za każdym razem uczestniczyła w nim inna grupa dzieci i dorosłych.

Warsztat „Tajemnica gazety” był realizowany na chodniku przy ul. Cyruliczej, gdzie przy okazji zabawy z kulą stworzoną z gazety animatorzy rozmawiali z przechodniami i mieszkańcami o ważnych i ciekawych miejscach oraz wydarzeniach w okolicy. Uzyskano wiele pozytywnych informacji zwrotnych m.in. o Fundacji Krajobrazy i jej działaniach. W momentach nasilenia opadów elementy warsztatu manualnego „to nie jest gazeta” z robieniem łódek, czapek, samolotów z gazety odbywały się w pomieszczeniach fundacji.



Mieszkańcy w trakcie gier i zabaw wskazywali na pozytywne aspekty mieszkania w lokalizacji ulic Cyruliczej i Furmańskiej:

- Bliskość centrum – w tym Centrum Kultury, gdzie uczęszczają starsze dzieci i młodzież.
- Zamek Lubelski oraz błonia, na których wolny czas spędzają dzieci (pod warunkiem, że idą z nimi dorośli), dodatkowo jako jeden z punktów rozrywki wskazywana była lodziarnia na placu Zamkowym.
- Pobliskie duże imprezy tematyczne w ciągu roku – Festiwal Smaków, Noc Kultury, Carnaval Sztukmistrzów itp.
- Dodatkowym spostrzeżeniem mieszkańców jest pozytywny wydźwięk działań podejmowanych przez Fundację Krajobrazy. Kolejnym aspektem było docenienie projektu powstającej Zielonej Sali Wykładowej na podwórku przy skrzyżowaniu ul. Cyruliczej i ul. Furmańskiej. Projekt został podkreślony jako działanie inicjujące poważne zmiany w przestrzeni omawianych ulic.



Fot. 10. Warsztaty na Podwórku nr 5 [autor: B. Niewiadomski]

Projekt „Rewitalizacja obszaru ul. Lubartowskiej i dawnego Podzamcza w Lublinie poprzez ożywienie gospodarcze obszaru za pomocą zintegrowanej poprawy zarządzania zasobem komunalnym, działań społecznych i poprawy stanu zabudowy zabytkowej – uzupełnienie Programu Rewitalizacji Lublina dla wskazanego obszaru” współfinansowany z Funduszu Spójności i budżetu państwa w ramach Programu Operacyjnego Pomoc Techniczna 2014-2020.



Fot. 11. Warsztaty na Podwórku nr 5 [autor: B. Niewiadomski]

Podwórko nr 6

W ramach warsztatów „Podwórka sąsiedzkie” na Podwórku nr 6 – przestrzeń ulicy Cyruliczej zostały zrealizowane następujące działania edukacyjno-animacyjne:

- „Zieleń jest ważna”
- „Szkatułkowa historia”
- „Tajemnica gazety”

„Zieleń jest ważna” - W dniu 13 września w ramach działań pilotażowych „Podwórka sąsiedzkie” przeprowadzone zostały warsztaty „Zieleń jest ważna”. Podczas tego wydarzenia zorganizowano prezentację tematyki funkcjonalności zieleni w lokalnej przestrzeni. Dzieci, biorące udział w spotkaniu, wypowiadały się o tym, czego im, jako młodym ludziom, brakuje w otoczeniu. Poruszona została problematyka braku przeznaczonych dla nich miejsc do zabaw, czy spotkań. Mieszkańcom przekazano informacje na temat sadzenia roślin, które miały zostać wykorzystane kolejnego

Projekt „Rewitalizacja obszaru ul. Lubartowskiej i dawnego Podzamcza w Lublinie poprzez ożywienie gospodarcze obszaru za pomocą zintegrowanej poprawy zarządzania zasobem komunalnym, działań społecznych i poprawy stanu zabudowy zabytkowej – uzupełnienie Programu Rewitalizacji Lublina dla wskazanego obszaru” współfinansowany z Funduszu Spójności i budżetu państwa w ramach Programu Operacyjnego Pomoc Techniczna 2014-2020.



dnia podczas kolejnych warsztatów Liczna frekwencja pozwoliła na poznanie opinii mieszkańców na temat przestrzeni, w której żyją oraz zapoznanie się z postrzeganą przez nich problematyką – np. estetyki miejsc. Mieszkańcy wykazali otwartość na zmiany, jednocześnie podkreślając potrzebę organizacji warsztatów inicjujących możliwość ich działania. Podczas spotkania przedstawiony został również projekt powstającej Zielonej Sali Wykładowej, który z uznaniem został przyjęty przez zainteresowanych.



Fot. 12. Warsztaty na Podwórku nr 6 [autor: A. Cholewaj]



Fot. 13. Warsztaty na Podwórku nr 6 [autor: E. Ziembowicz]

„Szkatułkowa historia”. Ze względu na warunki atmosferyczne, spotkanie miało miejsce w siedzibie Fundacji Krajobrazy przy ulicy Lubartowskiej 33 (wejście od Cyruliczej). W warsztatach uczestniczyło ponad dziesięć osób. Celem warsztatu było wspólne stworzenie ulicznej wystawy, która następnie została umieszczona w witrynie. Dzieci, dzięki możliwości wcielenia się w prawdziwych artystów tworzących swoją własną autorską wystawę, czuły się bardzo wyjątkowo. Zadanie pobudzało w nich kreatywność, a także pokazało nam, że młodzież z terenu objętego projektem ma bardzo bujną wyobraźnię.

Dzieci w trakcie warsztatów wskazały miejsca, w których lubią spędzać czas. Oprócz błoni zamkowych, placu Zamkowego, wydarzeń miejskich oraz centrum miasta wskazały również, dosyć odległe boisko mieszczące się na Czwartku. Duża część dzieci, informowała, że uczęszcza na boisko samodzielnie – bez opieki. Warto wskazać, że uczestnicy spotkania to osoby w wieku między 8 r. ż. a 15 r. ż., a dostęp do boiska wiąże się z przejściem przez bardzo ruchliwą aleję Tysiąclecia.

Projekt „Rewitalizacja obszaru ul. Lubartowskiej i dawnego Podzamcza w Lublinie poprzez ożywienie gospodarcze obszaru za pomocą zintegrowanej poprawy zarządzania zasobem komunalnym, działań społecznych i poprawy stanu zabudowy zabytkowej – uzupełnienie Programu Rewitalizacji Lublina dla wskazanego obszaru” współfinansowany z Funduszu Spójności i budżetu państwa w ramach Programu Operacyjnego Pomoc Techniczna 2014-2020.

Dzieci wskazywały, że bardzo często muszą samodzielnie organizować sobie czas wolny oraz zajęcia. Jako lokalne atrakcje wskazywały zabawę na środku ulicy, jazdę na rowerze po ruchliwej ulicy Lubartowskiej, czy granie w piłkę pomiędzy samochodami na podwórku (często są przeganiane przez właścicieli pojazdów, którzy tam parkują).

W warsztatach brały udział osoby ze specjalnymi potrzebami edukacyjnymi: głuchoniemy chłopiec w wieku dwunastu lat, oraz około piętnastoletni chłopiec z zaburzeniami sprzężonymi. Towarzysze chłopca od razu poinformowali animatorów o jego ograniczeniach, dzięki czemu można było dostosować zabawy do potrzeb chłopca. Głuchoniemy chłopiec starał się czytać z ust. Dzieci stosują też „własną” metodę komunikacji migowej.

Na podwórkach numer 5, 6, zlokalizowanych przy ulicy Cyruliczej oraz na podwórku numer 7, na Furmańskiej, jest bardzo dużo dzieci, a także chęci do angażowania się w lokalne inicjatywy. Jednocześnie widać potrzebę inicjowania przedsięwzięć przez osoby zewnętrzne – w innym wypadku mieszkańcy nie przejawiają chęci samodzielnego rozpoczynania nowych działań.

„Tajemnica gazety” – ze względu na opady deszczu w dniu 16 września warsztat przeniesiony został z Podwórka nr 5 na ulicę Cyruliczą (wejście na podwórko przy Lubartowskiej 33). Następnym warsztatem, przewidzianym w tym dniu na otwartym Podwórku nr 7, nie mógł się odbyć ze względu na pogarszające warunki atmosferyczne w wyznaczonej lokalizacji zrealizowany. Zdecydowano się więc na przeprowadzenie kolejnego w tym dniu warsztatu we wnętrzu Fundacji Krajobrazy. Animatorzy rozwiesili plakaty informujące o zmianie w zadaszonych miejscach, a także przekazywali informację o lokalizacji zajęć napotkanym przechodniom. Dodatkowo, aktywność dzieci w oświetlonej sali warsztatowej, przyciągnęła kolejnych przechodzących ulicą Cyruliczą uczestników. Przeprowadzono warsztat integracyjny, w tym zabawy słowem, zabawy i gry ćwiczące koncentrację (zauważono potrzebę wprowadzania tego rodzaju gier



i zabaw w działaniach animacyjnych i edukacyjnych na tym terenie) oraz czytanie „Czarciolapka”, którego dzieci bardzo chciały poznać po warsztatach lepienia z gliny. W związku z tym, że działania zostały zmodyfikowane - dostosowane do możliwości prowadzenia animacji w lokalu, animatorzy umówili się z uczestnikami na przeprowadzenie gry terenowej na Podwórku nr 7 w kolejnym dniu. Duży udział grupy chłopców wymaga planowania krótkich aktywności o różnej energii.



Fot. 14. Warsztaty na Podwórku nr 6 [autor: B. Niewiadomski]

Podwórko nr 7

W ramach warsztatów „Podwórka sąsiedzkie” na Podwórku nr 7 – przestrzeń otwarta pomiędzy budynkami przy ul. Furmańska 7 i Furmańska 5 – zostały zrealizowane następujące działania edukacyjno-animacyjne:

- „Zieleń jest ważna”
- „Zajęcia plastyczne”
- „Tajemnica gazety”

Realizowany warsztat „Zieleń jest ważna” był kontynuacją działań z poprzedniego dnia. Mieszkańcy wspólnie z animatorami stworzyli niewielki ogródek przy ul. Cyruliczej. Przeprowadzona akcja cieszyła się dużym

Projekt „Rewitalizacja obszaru ul. Lubartowskiej i dawnego Podzamcza w Lublinie poprzez ożywienie gospodarcze obszaru za pomocą zintegrowanej poprawy zarządzania zasobem komunalnym, działań społecznych i poprawy stanu zabudowy zabytkowej – uzupełnienie Programu Rewitalizacji Lublina dla wskazanego obszaru” współfinansowany z Funduszu Spójności i budżetu państwa w ramach Programu Operacyjnego Pomoc Techniczna 2014-2020.

zainteresowaniem ze strony mieszkańców. Prace rozpoczęły się od rozładowania samochodu z materiałów oraz roślin, które miały zostać posadzone, a następnie przygotowano teren pod nasadzenia – odchwaszczenie oraz oczyszczenie miejsca na działce. W kolejnym kroku dzieci rozstawiły materiał roślinny do posadzenia, ucząc się w ten sposób poczucia estetyki. Podczas warsztatów mieszkańcy krok po kroku, zapoznawali się z technikami sadzenia roślin. Po zasadzeniu roślin wykonano ściółkowanie korą. Wspólne działania, wpływające na zmianę wyglądu oraz podniesienie atrakcyjności jednego z podwórek przy ulicy Cyruliczej, pozwoliły na integrację mieszkańców. Dzięki wspólnej pracy i towarzyszącemu im zapałowi, udało się nie tylko poznać siebie nawzajem, ale również stworzyć nowe elementy przestrzeni. Podczas warsztatów zaobserwowano, że mieszkańcy są otwarci na zmianę oraz kształtowanie otaczającego krajobrazu. Podczas wspólnej pracy zauważalna była również tendencja do konkurowania między sobą, która często objawiała się agresją. Dlatego prowadzone warsztaty miały za zadanie nie tylko uświadamiać, jak ważne jest kształtowanie otoczenia, ale również spełniać funkcje integralne dla społeczności.

„Warsztaty plastyczne” przerodziły się w warsztaty lepienia z gliny. Wokół stołu zgromadziło się około 10 dzieci, aby wspólnie przygotować kilka „Czarciolapków”, ale też drobnych elementów, które chciały zabrać ze sobą do domu. Lepieniu z gliny towarzyszyły też zabawy ruchowe. Dzieci, które przyszły na warsztaty, to mali mieszkańcy pobliskich kamienic uczęszczające m.in. do pobliskiej świetlicy prowadzonej przez Fundację Sempre a Fente. Sytuacja dała możliwość porozmawiania z opiekunkami i wolontariuszami świetlicy, bardzo troskliwymi i otwartymi na współpracę. Takie spotkania mogłyby być dobrym początkiem zawiązania sieci współpracy pomiędzy różnymi podmiotami, działającymi w obszarze rewitalizowanym i wzmocnić efektywność działań.



Warsztaty o tematyce „Tajemnica gazety” z powodu niesprzyjających warunków pogodowych odbyły się w siedzibie Fundacji Krajobrazy, mieszczącej się przy ulicy Lubartowskiej 33 (wejście od ul. Cyruliczej 3).

Efektom gry terenowej było stworzenie przez uczestników gazety podwórkowej, dla której powstała nazwa „Gazeta Śródmieścia” oraz logo – drzewo. Gazeta, tak jak wykonane w innych lokalizacjach „gazety podwórkowe”, zawierała reklamę podwórka, współtworzoną przez dorosłych mieszkańców okolicy, od których dzieci uzyskiwały informacje. Jako atuty podwórka zostały wymienione następujące cechy przestrzeni: kolorowe klocki (meble), duża przestrzeń, miejsce do jazdy na hulajnogach i rowerach oraz do wspinania się po drzewach. To, co dzieci wraz z dorosłymi wskazały jako najważniejsze sprawy do zmiany, to konieczność stworzenia w tym miejscu placu zabaw, nasadzeń, ławek, pomysł na ustawienie stolików z szachami, zamontowania, wybudowania domku na drzewie. Jako działania do wspólnego zrealizowania przez mieszkańców zostało wskazane m.in.: wspólne robienie porządków, sadzenie kwiatów.

Uczestnicy warsztatów na pytania dotyczące potrzebnych według nich zmian wskazywali przede wszystkim potrzebę działań animacyjnych i zajęć dla dzieci, ingerencji w budowę relacji międzysąsiedzkich oraz działań o charakterze prospołecznym (wskazywano na problem alkoholizmu, zanieczyszczonych bram i podwórek).



Fot. 15. Warsztaty na Podwórku nr 7 [autor: B. Niewiadomski]



Fot. 16. Warsztaty na Podwórku nr 7 [autor: A.Cholewa]

Projekt „Rewitalizacja obszaru ul. Lubartowskiej i dawnego Podzamcza w Lublinie poprzez ożywienie gospodarcze obszaru za pomocą zintegrowanej poprawy zarządzania zasobem komunalnym, działań społecznych i poprawy stanu zabudowy zabytkowej – uzupełnienie Programu Rewitalizacji Lublina dla wskazanego obszaru” współfinansowany z Funduszu Spójności i budżetu państwa w ramach Programu Operacyjnego Pomoc Techniczna 2014-2020.



Podwórko nr 8

W ramach warsztatów „Podwórka sąsiedzkie” na Podwórku nr 8, Lubartowska 10 i 12 zostały zrealizowane następujące działania edukacyjno-animacyjne:

- „Tajemnica gazety”
- „Mapowanie podwórka”
- „Kamienica na talerzu”

Podwórko jest odgródzone od ul. Lubartowskiej kamienicami i otwarte od ul. Wodopojnej. Sąsiadują z nim punkty usługowe i sklepy przy ul. Wodopojnej. Z tego powodu nie ma kameralnego charakteru. Część podwórka wykorzystywana jest jako parking, przez co trawniki i piaskownica są zniszczone. W części północnej znajduje się parking oddzielony szlabanem. Przestrzeń poprzegradzana jest też słupkami odgradzającymi miejsca parkingowe sklepów w pasażu handlowym przy Wodopojnej. Podwórko jest zaniedbane, pełne śmieci i porzucanych rozbitych butelek. Brak swobodnej przestrzeni do zabaw. W części południowej dominują tu śmietniki i trzepak. Podwórko jest traktowane jako zaplecze i strefa „techniczna”, a nie miejsce spotkań, odpoczynku i zabaw. Podczas masowych imprez podwórko traktowane jest jak toaleta. Śmietnik mieszkańcy zamknęli na kłódkę, żeby uniknąć podrzucania śmieci przez przyjezdnych.

Na parterze, od strony podwórka siedzibę ma Zakład Ślusarski i ostrzenia narzędzi oraz Naprawa Przedmiotów Zabytkowych i Artystycznych. Ślusarz pracuje tu od 70 lat, uważa swój zakład za miejsce z tradycjami. Właściciele zakładów podkreślają wartość rzemiosła i miejsc takich, jak ich zakłady ze względu na utrzymanie tradycji. Pan z zakładu „Naprawa Przedmiotów Zabytkowych i Artystycznych” chciałby stworzyć pracownię-muzeum. Tak, aby zniknęły z jego zakładu przedmioty tandetne i szpecące. Według przedsiębiorcy, miasto powinno wspierać kreatywne zakłady i ostoje rzemiosła. Dzięki czemu będzie można zachować charakter miejsca, jednocześnie tworząc miejsce atrakcyjne i modne.

Tutaj też znajduje się synagoga Chewra Nosim i Izba Pamięci Żydów Polskich, dużym potencjałem do współpracy w obszarze rewitalizacji.

Podczas warsztatów „Tajemnica gazety” uczestnicy wcielili się w rolę reporterów i zebrali informacje do gazety podwórkowej. Zabawa dała możliwość integracji, ponieważ uczestnicy mieli za zadanie porozmawiać ze swoimi sąsiadami. W taki sposób możliwe było zebranie, wymienienie oraz doprecyzowanie oczekiwań co do ewentualnych potrzeb zmian swojego otoczenia. Podobny cel miały kolejne zajęcia: „Mapowanie podwórka” i „Kamienica na talerzu”. Mapowanie polegało na zaobserwowaniu swojego otoczenia, rozrysowaniu jego dokładnej mapy, zastanowieniu się nad funkcjami poszczególnych stref i części podwórka. Kolejnym etapem było uświadomienie sobie, w jaki sposób chciałoby się zmienić, ulepszyć swoją najbliższą przestrzeń. Warsztaty „Kamienica na talerzu” polegały na zaprojektowaniu i własnoręcznym wykonaniu ozdób na talerzach w oparciu o motywy zawarte w kamienicach. Uczestnicy mogli również wyrazić, jak chcieliby, aby wyglądało ich otoczenie. Dzieci zaobserwowały i doceniły piękno swoich budynków. W otoczeniu ich kamienic pojawiło się dużo zieleni, kwietniki, czyste trawniki, boisko do grania w piłkę.

Ze względu na deszczową pogodę zajęcia „Mapowanie podwórka” odbyły się w pomieszczeniu Fundacji Krajobrazy na ul. Cyruliczej. Warsztaty „Kamienica na talerzu” miały miejsce na skwerze przy skrzyżowaniu ul. Cyruliczej i Furmańskiej. To miejsce jest traktowane jako przestrzeń do spotkań mieszkańców.



Fot. 17. Warsztaty na Podwórku nr 8 [autor: A. Cholewa]



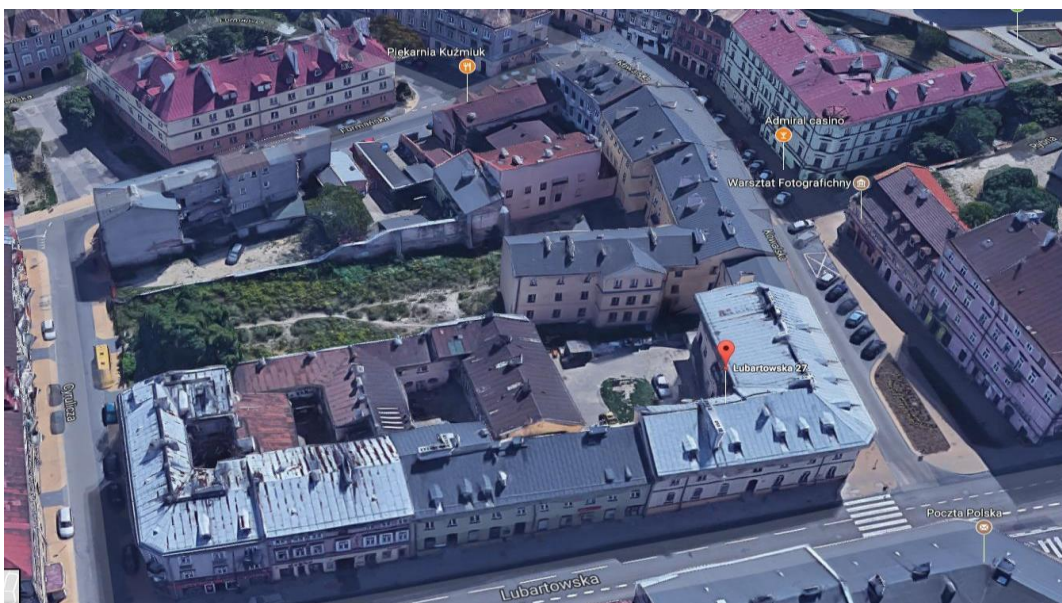
Fot. 18. Warsztaty na Podwórku nr 8 [autor: P. Zarębska-Denysiuk]

Projekt „Rewitalizacja obszaru ul. Lubartowskiej i dawnego Podzamcza w Lublinie poprzez ożywienie gospodarcze obszaru za pomocą zintegrowanej poprawy zarządzania zasobem komunalnym, działań społecznych i poprawy stanu zabudowy zabytkowej – uzupełnienie Programu Rewitalizacji Lublina dla wskazanego obszaru” współfinansowany z Funduszu Spójności i budżetu państwa w ramach Programu Operacyjnego Pomoc Techniczna 2014-2020.

Podwórko nr 9

W ramach warsztatów „Podwórka sąsiedzkie” na Podwórku nr 9 – ul. Lubartowska 27 i 29 – zostały zrealizowane następujące działania edukacyjno-animacyjne:

- „Kapsuła czasu”
- „Tajemnica gazety”
- „Czarciołapki i inne potworki”



Fot. 19. Fotografia lotnicza z widokiem na ulice Lubartowską, Kowalską, Furmańską oraz Cyruliczą.

Źródło: Google Maps. https://drive.google.com/open?id=0B_fxmQ95rWIXcmw1aFIOTTBXNzA

Przestrzeń podwórka jest bardzo zaniedbana. Podwórko na przeważającej części jest wykorzystywane jako parking. Istotną część przestrzeni zajmują kontenery na śmieci oraz gołębnik. Na środku podwórka znajduje się teren, który mógłby zostać urządzony zielenią, podobnie teren znajdujący się obok kamienicy przy ul. Kowalskiej. Z podwórka jest przejście na kolejne podwórko. W czasie realizacji „Kapsuły czasu” w działaniach uczestniczyła niewielka grupa mieszkańców. Na kolejnym warsztacie „Tajemnica gazety” w celu zachęcenia do uczestnictwa młodych mieszkańców kamienicy wykorzystano bańki mydlane. Do tego i kolejnych działań przyłączył się chłopiec z ulicy Kowalskiej oraz 4 młodych

Projekt „Rewitalizacja obszaru ul. Lubartowskiej i dawnego Podzamcza w Lublinie poprzez ożywienie gospodarcze obszaru za pomocą zintegrowanej poprawy zarządzania zasobem komunalnym, działań społecznych i poprawy stanu zabudowy zabytkowej – uzupełnienie Programu Rewitalizacji Lublina dla wskazanego obszaru” współfinansowany z Funduszu Spójności i budżetu państwa w ramach Programu Operacyjnego Pomoc Techniczna 2014-2020.



ludzi (starsze klasy szkoły podstawowej oraz gimnazjum) z tej kamienicy. Na balkonach pojawiły się młodsze dzieci, nie wszystkie jednak zeszły na dół. Bardzo pomocna w pozyskiwaniu uczestników była jedna z mieszkanek kamienicy. Młodzi ludzie skorzystali z dwóch zaproponowanych aktywności, chętnie uczestniczyli w rozmowach natomiast pod koniec zajęć, za namową jednego z uczestników, udali się w najpopularniejsze w okolicy miejsce spotkań, na błonia zamkowe. Dorośli mieszkańcy pod koniec spotkania inicjowali tematy do rozmów, szczególnie w zakresie opieki nad małymi dziećmi. Na podwórku zrealizowano elementy związane z kreatywnym wykorzystaniem zabaw z gazetą i gier podwórkowych.



Fot. 20. Warsztaty z Podwórka nr 9 [autor: E. Ziembowicz]



Fot. 21. Warsztaty z Podwórka nr 9 [autor: A. Cholewa]

Podwórko nr 10

W ramach warsztatów „Podwórka sąsiedzkie” na Podwórku nr 10, zlokalizowanym przy ulicy Kowalskiej 1-3, zostały zrealizowane następujące działania edukacyjno-animacyjne:

- „Tajemnica gazety”
- „Zajęcia plastyczne”
- „Czarciolapki i inne potworki”

Wyznaczone do działań animacyjnych miejsce nie było podwórkiem lecz terenem położonym przy wejściu do kamienicy, gdzie mieszka obecnie jedna rodzina z dziećmi w różnym wieku (nie uczestniczyły w warsztacie), a także przy wejściu do Placówki Dziennego Wsparcia o charakterze świetlicy. Do ośrodka uczęszczają dzieci po zakończonych lekcjach w szkole, od godziny 14.00.

W ramach wyznaczonych czasowo działań animacyjnych niemożliwe było dotarcie do bardziej wrażliwych informacji jak: wykonywany zawód, zatrudnienie.



Na podstawie rozmów zostały uzyskane jednak ogólne informacje odnośnie sposobów spędzania czasu wolnego w okolicy oraz pomysłów na istotne zmiany.

Ulicą Kowalską przemieszcza się wiele osób na trasie: przedszkole/szkoła – dom, praca – dom, zakupy – dom, dom – świetlica, dom – rozrywka, dom – sprawy dnia codziennego. Sama ulica Kowalska po jej remoncie postrzegana jest jako miejsce “dosyć” estetyczne, czyste, w miarę bezpieczne. Niektórzy dorośli dostrzegają problem zagrożenia bezpieczeństwa związany z szybkością przemieszczających się po ulicy Kowalskiej pojazdów i faktem, że miejscem zabaw dla części dzieci jest tutaj ulica. Problemem też jest parking zajęty przez turystów w weekendy, co uniemożliwia zaparkowanie pojazdów przez osoby mieszkające tutaj, w tym osoby, które wykupiły abonament parkingowy.

Na podstawie rozmów, prowadzonych podczas animacji, można odnieść wrażenie, że stosunkowo dużo osób korzysta z opieki świetlicowej. Przy ulicy Kowalskiej 3 znajduje się Placówka Dziennego Wsparcia, której podmiotem prowadzącym jest Fundacja Sempre a Frente. „Świetlica Kowalska 3 jest placówką wsparcia dziennego prowadzoną w połączonych formach opiekuńczej oraz specjalistycznej w rozumieniu ustawy o wspieraniu rodziny i systemie pieczy zastępczej. Świetlica przeznaczona jest dla dzieci w wieku od 5 do 9 lat mieszkających na terenie miasta Lublina. Świetlica jest otwarta we wszystkie dni z wyłączeniem Wielkiego Piątku, Wigilii Bożego Narodzenia, sylwestra oraz jednego miesiąca w okresie wakacji letnich (sierpień). W dni nauki szkolnej jest czynna w godzinach 14.00-18.00, natomiast w dni wolne od nauki szkolnej w godzinach 10.00- 14.00. Przyjęcie dziecka do świetlicy poprzedzone jest rozmową z rodzicem lub prawnym opiekunem dziecka w celu poznania aktualnej sytuacji rodzinnej, środowiskowej oraz szkolnej dziecka. Głównym celem działalności świetlicy jest prowadzenie działalności opiekuńczo-wychowawczej oraz terapeutycznej, mającej na celu pomoc i wsparcie rodziny przeżywającej trudności w wypełnianiu funkcji

opiekuńczo-wychowawczych”¹⁰. Chociaż przy samej ulicy Kowalskiej znajduje się Placówka Dziennego Wsparcia wiele rodzin korzysta ze Świetlicy Opiekuńczo-Wychowawczej im. bł. Edmunda Bojanowskiego, zlokalizowanej przy ul. Królewskiej 10. „Podmiotem prowadzącym jest parafia rzymsko-katolicka pw. św. Jana Chrzciciela i św. Jana Ewangelisty. Świetlica oferuje 30 miejsc dla dzieci ze Starego Miasta i Śródmieścia poniedziałek, środa, piątek: 15.00-19.00, wtorek, czwartek: 14.00-18.00, w dni wolne od nauki szkolnej: 10.00-14.00. Zajęcia w tej placówce prowadzone są w 3 grupach wiekowych: najmłodsza grupa „SMERFY” – klasa I-III szkoła podstawowa, „Gang Wiewióra” – klasy IV-VI SP, „Gimbusy” – młodzież gimnazjalna”¹¹.

Deklarowanym miejscem spędzania wolnego czasu przy dobrej pogodzie przez wielu odbiorców działania są błonia zamkowe, natomiast kilka osób podkreślało, że rodzice, którzy „dbają o dzieci” nie puszczają ich tam samych, więc dzieci wychodzą na błonia zamkowe jedynie wtedy, kiedy rodzice mają czas pójść tam z nimi. Dzieci „puszczone samopas” spędzają czas na podwórkach lub na ulicy, gdzie bardzo łatwo „wpaść w złe towarzystwo, a potem trudno dziecko z tego wyciągnąć”. Młodzież w krótkiej, szybkiej wymianie zdań wspominała, że spędza czas na błoniach zamkowych lub przed Centrum Kultury. Dla niektórych atrakcyjnym miejscem spędzania czasu jest plac Rybny. Jeden z pytanych nastolatków powiedział, że chodzi do świetlicy przy ul. Królewskiej ze względu na kuratora i ma pełnić tam funkcję wolontariusza.

Usługi oświaty, z których korzystają osoby uczestniczące w działaniach animacyjnych to: Przedszkole nr 24, ul. Rynek 12, wcześniej przedszkole prowadzone przez siostry zakonne, z którego zrezygnowano ze względu na słabe przygotowanie pedagogiczne kadry, Szkoła Podstawowa nr 24 przy ul. Niecałej 1.

¹⁰ Informacje na podstawie danych zawartych na stronie <http://www.sempre.org.pl/fundacja/kowalska3>

¹¹ Informacje na podstawie danych zawartych na stronie:

<http://archikatedra.kuria.lublin.pl/kategoria/o-parafii/grupy-duszpasterskie>

Projekt „Rewitalizacja obszaru ul. Lubartowskiej i dawnego Podzamcza w Lublinie poprzez ożywienie gospodarcze obszaru za pomocą zintegrowanej poprawy zarządzania zasobem komunalnym, działań społecznych i poprawy stanu zabudowy zabytkowej – uzupełnienie Programu Rewitalizacji Lublina dla wskazanego obszaru” współfinansowany z Funduszu Spójności i budżetu państwa w ramach Programu Operacyjnego Pomoc Techniczna 2014-2020.



Uzyskanie większej ilości danych, które można by zweryfikować, wymaga systematycznych, długotrwałych działań animacyjnych oraz obserwacji prowadzonych w środowisku. Badania prowadzone „na chodniku” stanowiącym trasę „przelotową” mogą dawać jedynie ogólny obraz. Dane należy traktować jako wstęp do przygotowania dalszych działań.

Przeprowadzone działania animacyjne:

„Tajemnica gazety” - Autorski warsztat został zaplanowany tak, żeby zajęcia miały charakter integrujący. Gazeta stanowiła przykład kreatywnego podejścia do przedmiotu, która była wykorzystywana do różnego rodzaju zabaw ale stanowiła też narzędzie skłaniające do refleksji dotyczącej otaczającej przestrzeni. Postać „Czarciolapka”, czarta ze Starego Miasta, który jak opowiadano uczestnikom zgodnie z treścią książki pomagał kiedyś ludziom, a teraz (tu inwencja własna) zestarzał się nieco i poszukuje pomocników, miała oprócz promocji czytelnictwa, zachęcić do spojrzenia na podwórka jako na miejsca, w których można dokonać zmiany samodzielnie.

W ramach działania przygotowane zostały różnego rodzaju gry i zabawy mające na celu wzbudzenie zainteresowania mieszkańców podwojek i przechodniów. Zachęcić do zatrzymania się i podjęcia aktywności – udziału w grze, zabawie, rozmowie. Umożliwić zebranie informacji do wstępnej diagnozy potrzeb. Gry i zabawy zostały dobrane tak, żeby w przyszłości dzieci i młodzież mogły w sposób bezkosztowy wykorzystywać pomysły na zabawy. Na bazie obserwacji stwierdzono potrzebę wprowadzenia atrakcyjnych zabaw stymulujących koordynację, zdolności manualne, koncentrację, ćwiczenie czytania na głos, umiejętności przekazywania zasad zabawy innym uczestnikom oraz współpracę w grupie.

Na ulicy Kowalskiej ze względu na uwarunkowania przestrzeni (teren ulicy i chodnika) oraz konieczność oczekiwania na dzieci, które pojawiły się w świetlicy ok. godziny 14.00 nie wykorzystano autorskiej gry „Tajemnica gazety”. W celu

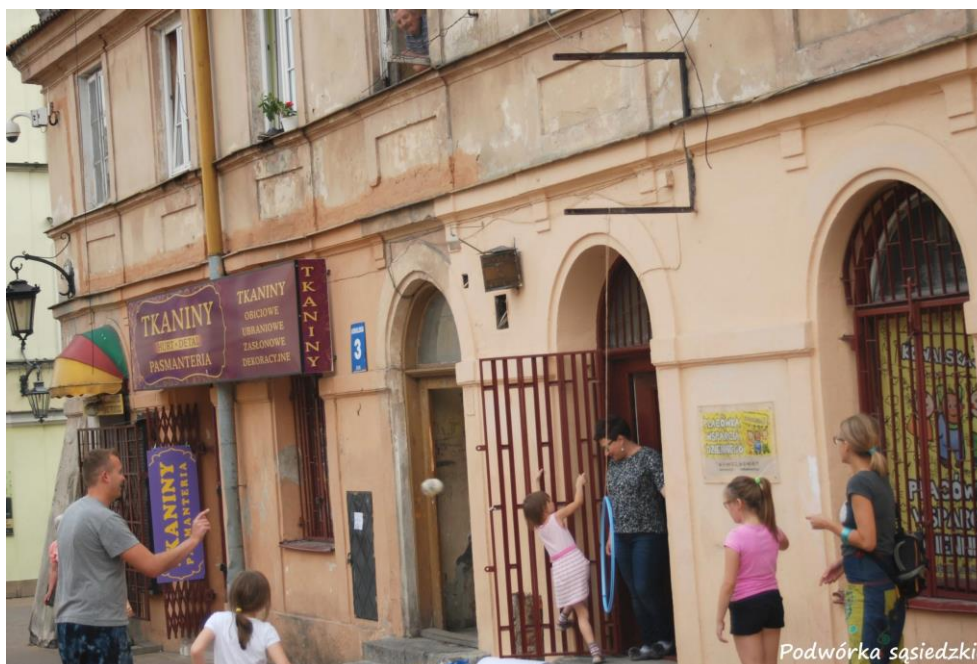
Projekt „Rewitalizacja obszaru ul. Lubartowskiej i dawnego Podzamcza w Lublinie poprzez ożywienie gospodarcze obszaru za pomocą zintegrowanej poprawy zarządzania zasobem komunalnym, działań społecznych i poprawy stanu zabudowy zabytkowej – uzupełnienie Programu Rewitalizacji Lublina dla wskazanego obszaru” współfinansowany z Funduszu Spójności i budżetu państwa w ramach Programu Operacyjnego Pomoc Techniczna 2014-2020.



zdobycia informacji dotyczących okolicy od przechodniów zastosowano inną z autorskich zabaw z wykorzystaniem sznurka, koła do hula-hoop, gazety i taśmy papierowej. Przechodnie byli zachęceni do wykonania rzutu kulą z gazety do rozbujanego koła zawieszzonego przy wejściu do Placówki Dziennego Wsparcia. Jednocześnie podczas każdego z rzutów mieli za zadanie powiedzieć „coś” pozytywnego o okolicy (wariant taki sam jak w grze terenowej – tam uczestnicy mieli zrobić reklamę podwórka i napisać 3 przykłady tego, co jest na podwórku fajne, wyjątkowe dla dzieci i dla dorosłych). Za każdy rzut (aż do celnego) należało wymienić kolejną pozytywną cechę tego miejsca i okolicy. Następnie rozmowy były kontynuowane w obszarze potrzeb; tego, co należałoby w tym miejscu zmienić, a także, co sami mieszkańcy mogliby tutaj zrobić w celu poprawy jakości życia. W przypadku dłuższych rozmów z dorosłymi, jedna z animatorek prowadziła zabawy, a druga rozmowę.



Fot. 22. Warsztaty na Podwórku nr 10 [autor: M. Denysiuk]



Fot. 23. Warsztaty na Podwórku nr 10 [autor: E. Ziembowicz]

W momencie pojawienia się użytkowników Placówki Dziennego Wsparcia, przy współpracy z pracownikami tej instytucji, przeprowadzony został warsztat w zakresie: trafiania papierową piłką do rozbujanego koła, zawody sprawnościowe w których dorośli konkurowali z dziećmi, zabawa „To nie jest gazeta” i wykorzystania gazet na różne sposoby – tworzenia samolotów z papieru według instrukcji i swojego pomysłu, zwieńczonego puszczaniem samolotów na jak najdalszą odległość. Ze względu na fakt, że dzieci przebywające w placówce wsparcia mają za zadanie odrobić prace domowe, warsztat został przeprowadzony w formie umożliwiającej uczestnictwo dzieci i niezaburzającej funkcjonowania placówki. Dzieci oraz część dorosłych zagrali w narysowane na chodniku klasy numeryczne. Młodzież chętnie uczestniczyła w grze ćwiczącej koncentrację i spostrzegawczość. Uczestnicy zostali zapoznani z książkami: „Biuro detektywistyczne Lassego i Mai. Tom 8. Tajemnica gazety” Martina Widmarka, Heleny Willis oraz „Czarciolapek” Ludwika Paczyńskiego. Po skrótowym przedstawieniu treści książek rozmawiano na następujące tematy:

Projekt „Rewitalizacja obszaru ul. Lubartowskiej i dawnego Podzamcza w Lublinie poprzez ożywienie gospodarcze obszaru za pomocą zintegrowanej poprawy zarządzania zasobem komunalnym, działań społecznych i poprawy stanu zabudowy zabytkowej – uzupełnienie Programu Rewitalizacji Lublina dla wskazanego obszaru” współfinansowany z Funduszu Spójności i budżetu państwa w ramach Programu Operacyjnego Pomoc Techniczna 2014-2020.

1. Co jest tutaj „fajne”, wyjątkowe i dla dzieci, i dla dorosłych? Gdzie i jak można ciekawie spędzić czas?
2. Co przydałoby się zmienić w okolicy?
3. Jakie mają pomysły na zmianę?

W ramach przeprowadzonych działań od uczestników uzyskano następujące informacje:

Najbardziej chcielibyśmy zmienić:

- załatwić problem z parkowaniem, płacę abonament a w weekend nie mam gdzie zaparkować,
- zainstalować śpiących policjantów dla samochodów, które za szybko jeżdżą ulicą Kowalską,
- szkołę, żeby nie trzeba było tam chodzić.

Co mogłoby się tutaj zmienić na lepsze:

- progi zwalniające na ulicach Kowalskiej i Furmańskiej,
- pootwierać bramy przejściowe,
- byłoby fajnie, gdyby było więcej dziewczyn,
- dzieci muszą bawić się na ulicy, chcielibyśmy, żeby na placu przy Furmańskiej powstał plac zabaw (teraz musimy chodzić na błonia zamkowe albo przed Centrum Kultury),
- więcej zajęć dla dzieci,
- nic nie trzeba zmienić, wszyscy są raczej zadowoleni (dziecko ze świetlicy),
- zrobić boisko i plac zabaw (dziecko ze świetlicy),
- mieć skrzydła i polecieć do Hiszpanii (dziecko ze świetlicy).

Co jest tutaj pozytywnego, fajnego, ciekawego?

- znajomi (informacja od nastolatków i dzieci),
- ludzie, mieszkańcy, Pan Krawiec, Pan robiący odznaki, medale
- świetlica, w której odrabiamy lekcje, mamy ZUMBE, posiłki z piekarni, na dworze można grać w tenisa,
- na Lubartowskiej są sklepy, miejsca, których nie ma nigdzie indziej,

Projekt „Rewitalizacja obszaru ul. Lubartowskiej i dawnego Podzamcza w Lublinie poprzez ożywienie gospodarcze obszaru za pomocą zintegrowanej poprawy zarządzania zasobem komunalnym, działań społecznych i poprawy stanu zabudowy zabytkowej – uzupełnienie Programu Rewitalizacji Lublina dla wskazanego obszaru” współfinansowany z Funduszu Spójności i budżetu państwa w ramach Programu Operacyjnego Pomoc Techniczna 2014-2020.



- Zamek i błonia zamkowe,
- zabytki, miejsce historyczne, w których kręcone są filmy,
- to, że ludzie trochę się znają (ale to też się zmienia, kiedyś było lepiej),
- Prezydent dba o zieleń i jest ona atrakcyjna (kwietniki, nasadzenia pod Zamkiem),
- jest coraz czystiej,
- plac Rybny i puszczanie baniek, można grać w duszki.

„Zajęcia plastyczne” oraz „Czarciolapki i inne potworki” przeprowadzono tym razem w konwencji projektowania przestrzeni. Wykorzystano do tego inne narzędzia animacyjne niż glina, ponieważ dzieci biorące udział w działaniu lepiły potworki podczas warsztatów na innym podwórku. Podczas konstruowania „miasta idealnego” rozmawiano z dziećmi i ich opiekunami, o przestrzeni wspólnej i zasadach projektowania takiej przestrzeni. Uczestnicy dostali do dyspozycji drewniane klocki 3000 sztuk, podczas jednego warsztatu i patyczki Bump 4000 sztuk, podczas kolejnego. Wspólnie konstruowały miasto. Z dużą dbałością określały funkcjonalność poszczególnych budynków, a najważniejsze stały się dom dziecka i szpital. Na trzecim miejscu pojawiło się centrum handlowe i SPA. Do pracy dzieci przyłączyli się dorośli, którzy pomagali głównie od strony „technicznej”, nie przeszkadzało to w snuciu opowieści o planowanych ślubach, przeprowadzkach i planach wakacyjnych, a także kłopotach życia codziennego. Ciekawe działanie, pobudzające kreatywność, angażujące dzieci, nawet te najbardziej wycofane i długo oswajające się z nową sytuacją. Zajęcia częściowo odbyły się w pomieszczeniach Fundacji Sempre a Frente.

Podsumowanie realizowanych warsztatów (określenie lokalnego potencjału mieszkańców oraz określenie skali i charakteru ich potrzeb)

Warsztaty „Podwórka Sąsiedzkie”, zostały zrealizowane w dniach od 6 do 17 września 2017 roku. Doświadczenia przekazane przez animatorów pracujących na obszarze objętym działaniami, pokazują duży potencjał środowiska. Poczynając od lokalizacji przestrzeni w centrum miasta, wokół ważnych obiektów takich jak Zamek, po potencjał mieszkańców:

- lokalizacja przestrzeni w centrum miasta,
- dobrze skomunikowany z pozostałymi dzielnicami i regionem (liczne przystanki przesiadkowe, dworzec PKS),
- ważne obiekty generujące liczne wydarzenia kulturalne,
- historia i infrastruktura, które przy odpowiednim wykorzystaniu pozwalają na budowanie bogatej oferty turystycznej – możliwość zaangażowania mieszkańców (np. tworząc lapidarium społeczne, hostel obsługiwany przez spółdzielnię socjalną itp.; do wykorzystania szeroki wachlarz narzędzi ekonomii społecznej, który powinien być nieodzowną częścią prowadzonych działań rewitalizacyjnych),
- mała przedsiębiorczość – manufakturki, drobne zakłady rzemieślnicze, które odpowiednio wzmocnione i pielęgnowane mogą stać się perełką,
- mieszkańcy utożsamiający się z miejscem, znający historię, zintegrowani ze sobą, pomimo licznych problemów,
- organizacje pozarządowe, instytucje, nieformalne grupy działania, które przy odpowiedniej koordynacji mogą stworzyć efektywnie działającą sieć wsparcia na rzecz działań rewitalizacyjnych i rozwojowych obszaru.

Podstawowe potrzeby zgłaszane przez mieszkańców:

- poprawa jakości infrastruktury (budynki, sieci techniczne, mieszkania, podwórka, bramy, chodniki),
- wyposażenie terenu w małą architekturę, zwłaszcza do wykorzystania przez dzieci,
- urządzenie zieleni,
- stała, długoterminowa praca animacyjna z mieszkańcami,
- praca socjoterapeutyczna,
- wsparcie lokalnych przedsiębiorców.

W trakcie działań animacyjnych na podwórkach objętych projektem ujawniono wiele potrzeb, wyzwań i zasobów, które powinny być podstawą działań rewitalizacyjnych na tym terenie. W procesie uzdrawiania obszaru objętego kryzysem społecznym muszą być zastosowane działania kompleksowe, odpowiadające na potrzeby wielu grup społecznych. Realizacja potrzeb powinna być prowadzona w ścisłej współpracy z mieszkańcami terenu objętego kryzysem. Mieszkańcy, jako adresaci działań rewitalizacyjnych, powinni stać się partnerami w długoterminowym procesie zmian. Zostać przygotowani do stopniowego przejmowania inicjatywy. Z uwagi na fakt dużej skali potrzeb, a jednocześnie niskiego zaufania społecznego, działania animacyjne w obszarze rewitalizacji należy realizować z odpowiedzialnością. Niezwykle istotne jest przekazywanie spójnych, rzetelnych informacji i zapobieganie składaniu obietnic bez pokrycia.

Mieszkańcy, którzy brali udział w warsztatach "Podwórka sąsiedzkie", zgłaszali potrzeby, przedstawiali informacje na podstawie których sformułowano wnioski szczegółowe oraz rekomendacje do działań na poszczególnych podwórkach:

- Podwórko nr 1 – potrzebuje przeorganizowania terenu i stworzenia miejsca bezpiecznego do zabawy. Zarówno kamienice, jak i przestrzeń wspólna znajdują się na wzniesieniu, opadającym ku ulicom: Lubartowskiej

i Biernackiego. Są to ulice o dużym nasileniu ruchu. Przestrzeń zabaw dzieci nie ma tu żadnych zabezpieczeń. W związku z czym, podczas zabawy, dzieci powinny znajdować się pod opieką dorosłych. Dzieci, z którymi pracowano podczas warsztatów są aktywne, bardzo chętnie brały udział w zaproponowanych działaniach. Czekają na spotkania i wydarzenia. Dla nich to ich małe święto, w którym są ważne. Dużym zaangażowaniem wykazywali się również opiekunowie dzieci. Warto zrealizować warsztaty dla dorosłych. Jeden z pomysłów na wspólne działanie jest wspólna aranżacja przestrzeni, wyodrębnienie przestrzeni zabaw poprzez np. nasadzenia zieleni. Tym bardziej, że mieszkańcy informowali o podejmowanych próbach wprowadzania zmian, jednak ze względu na konflikty z innymi użytkownikami tej przestrzeni nie było w przeszłości możliwe znalezienie kompromisu. Potrzeba jest wprowadzenia osoby mediatora, której udałoby się wynegocjować warunki przyjazne i możliwe do zaakceptowania przez strony konfliktu. Rozpoczęcie współpracy mogłoby wspomóc np. wspólne warsztaty dotyczące planowania zagospodarowania przestrzeni, np. na początek dotyczące ustawienia małej architektury, koszy na odpady oraz psie odchody, ławek, miejsca nasadzeń. W działania animacyjne powinny być wplecione elementy warsztatu z zakresu komunikacji, budowania relacji, współodpowiedzialności za przestrzeń wspólną. Podjęcie wspólnych działań, działania animacyjne powinny służyć integracji dzieci oraz dorosłych oraz wypracowania zgody na stworzenie przestrzeni dedykowanej dzieciom i młodzieży - bezpiecznego placu zabaw, możliwego do zrealizowania na tym terenie np. elementy placu do street workout, linarium, huśtawki. Niezwykle istotne są tutaj również remonty w kamienicach oraz poprawa jakości nawierzchni przed budynkami. Zła jakość nawierzchni stanowi zagrożenie dla bawiących się tutaj dzieci.

- Podwórko nr 2 – jest to przestrzeń do działań animacyjnych skierowanych głównie do starszych mieszkańców. Miejsce wymaga zmiany

i uporządkowania. Ze względu na jakość przestrzeni publicznej, teren powinien zostać częściowo utwardzony, częściowo urządzony zielenią, a jego użytkowanie przez handlarzy ulicznych zorganizowane i nadzorowane przez służby porządkowe.

- Podwórko nr 2a – przestrzeń z potencjałem, którą należy włączyć w działania animacyjne. Dzieci zamieszkujące kamienicę aktywnie uczestniczyły w działaniach animacyjnych zorganizowanych w sąsiedztwie. W związku z tym przeprowadzono zajęcia również w tej lokalizacji. Spotkało się to z bardzo dobrym odbiorem zarówno ze strony dzieci, jak i dorosłych. Animatorzy otrzymali informacje zwrotne dotyczące potrzeby organizowania w tej lokalizacji kolejnych warsztatów dla dzieci. Rekomenduje się tu pracę ciągłą. Zidentyfikowano również potrzeby tzw. działań twardych. Kamienica wymaga remontu. Niezbędne jest także urządzenie terenu przed kamienicą poprzez częściowe utwardzenie i nasadzenia. Jest tu duży potencjał do wspólnej pracy, np. przy wspólnym urządzeniu terenu – nasadzenia. Przy kamienicy zlokalizowane są komórki, stanowiące miejsce zabaw dzieci. Stan techniczny komórek jest zły. Remont komórek, szczególnie schodów, poręczy jest pilną potrzebą. Po zapewnieniu bezpieczeństwa ich użytkowania jako działania wspólne proponuje się odnowienie wraz z mieszkańcami drzwi do komórek.
- Podwórko nr 3 – miejsce z dużym potencjałem do wspólnego działania. Rekomenduje się tu pracę ciągłą. Warto zachować i odnieść się do historii kamienicy, która interesuje mieszkańców, pomóc w urządzeniu i pielęgnacji ogrodu, wprowadzić elementy estetyzujące w szarą przestrzeń, w tym np. małą architekturę, wprowadzenie elementów oświetlenia. W samej kamienicy istnieje potrzeba przeprowadzenia dużych remontów, w tym spalonej części. Nawierzchnia podwórka wymaga remontu oraz zgodnie z oczekiwaniami, urządzenia przestrzeni do zabaw, mini placu zabaw, być może wykonania wraz z młodymi mieszkańcami muralu na ścianie (jednym



z pomysłów mieszkańców był pomysł na zrobienie muralu z motywem zwierząt). Do rozwiązania jest też problem bezpieczeństwa i wchodzenia na podwórko obcych ludzi, którzy niszczą i zanieczyszczają fekaliami przestrzeń.

- Podwórko nr 4 – podwórko to potrzebuje jeszcze kilku warsztatów zorganizowanych przez animatorów zewnętrznych oraz miejsca wspólnego, miejsca integracji. Dzieci bardzo chętnie angażują się w działania, potrzebują zagospodarowania im czasu wolnego w ciekawy sposób, wskazania, jak można się bawić. W celu integracji zaleca się realizację zarówno warsztatów dla dzieci, warsztatów międzypokoleniowych ale także dla dorosłych. Jednym z pomysłów na dalsze, wspólne działania jest nowa aranżacja „ogródka” z kapliczką. Warto w tym miejscu wyznaczyć strefy sacrum i profanum. Zmniejszyć całkowicie ogrodzone miejsce z kapliczką, a pozostałą część ogródka udostępnić mieszkańcom. Zwłaszcza, że w gazetce podwórkowej podkreślono wyjątkowość podwórka ze względu na obecność kapliczki. Integrację mogłoby wspomóc ustawienie ławek. W „ogródku” rośnie drzewo iglaste. Pomysłem na integrację jest także przystrojenie tego drzewa w światelka lub świecące bombki. Rekomendowanym działaniem jest stworzenie świetlicy w wolnym pomieszczeniu, którym dysponuje wspólnota. Wspólna aranżacja świetlicy byłaby działaniem integrującym społeczność. Dzieci i dorośli zyskaliby jesienno-zimowe miejsce spotkań. Skoro mieszkańcy mają tam potrzebę zamykania się na podwórku (zamknięta brama, planowane do zainstalowania domofony) trzeba prowadzić warsztaty, które sprawią, że nie zamkną się w swoich domach. Wszelkie działania prowadzone na podwórku lub w bliskiej odległości powinny być poprzedzone zawieszeniem plakatów informacyjnych (dużych, przykuwających uwagę) bezpośrednio na podwórku. Warto zainwestować w tablicę ogłoszeń na podwórku.



- Podwórko nr 5 – mieszkańcy wskazywali na brak zewnętrznego zainteresowania ich najbliższym otoczeniem. Pokazywali zdewastowane klatki schodowe i zaśmiecone obszary podwórka. Informowali, że pobliskie kamienice zamieszkuje bardzo dużo dzieci, jednak jest bardzo mało przestrzeni i działań skierowanych do najmłodszych odbiorców. W sąsiedztwie brak jest placów zabaw, brak boisk, skwerów, czy parków. Nieprzyjazny krajobraz tworzą zniszczone, nieskoszone, zachwaszczone prywatne działki, brudne podwórka, pomazane wulgaryzmami klatki schodowe. Wskazywano również na problematykę obcych odwiedzających ulicę, którzy bardzo często dewastują lokalną przestrzeń. Rekomenduje się prowadzenie działań z zakresu animacji także poza podwórkiem, np. w przestrzeni wspólnej, Fundacji Krajobrazy i stopniowe wprowadzanie działań na podwórko, w tym działania z zakresu wspólnego urządzania przestrzeni, poprawy jej jakości. Zaleca się na tym terenie i terenach sąsiedzkich prowadzenie działań w metodzie streetworkingu.
- Podwórko nr 6 – mieszkańcy mają schludne podwórko, jednak wskazują na brak elementów małej architektury w tej przestrzeni. Brak ławek i śmietników przy ulicy Cyruliczej powoduje częste zanieczyszczenia chodników oraz ulicy. Jednocześnie mieszkańcy siadają na parapetach lokali przedsiębiorstw, ponieważ nie mają przygotowanej przestrzeni do odpoczynku. Wskazuje się również na małą ilość terenów zielonych, przez co zwierzęta w tym rejonie zanieczyszczają ciągi komunikacyjne, a sama przestrzeń nie jest atrakcyjna do spędzania na niej wolnego czasu. Rekomenduje się prowadzenie działań z zakresu animacji także poza podwórkiem, np. w przestrzeni wspólnej, Fundacji Krajobrazy i stopniowe wprowadzanie działań również na podwórko - działania z zakresu wspólnego urządzania przestrzeni, poprawy jej jakości. Zaleca się na tym terenie i terenach sąsiedzkich prowadzenie działań w metodzie streetworkingu.

- Podwórko nr 7 – sugerowane dalsze działania to wspólne nasadzenia na lokalnych podwórkach, aranżacja warsztatów z sadzenia i pielęgnacji roślinności balkonowej (mieszkańcy wyrażali dużą chęć partycypacji). Mieszkańcy wskazywali również na potrzebę przemiany zdewastowanych klatek schodowych. Większość klatek na podwórku jest całkowicie zniszczona oraz zapisana wulgaryzmami i napisami o charakterze rasistowskim. Zwraca się uwagę na to, że codziennie w tej przestrzeni przemierzają się najmłodszy. Dzieci, młodzież oraz ich opiekunowie wyraźnie wskazywali na potrzebę urządzania przestrzeni aktywności i zabaw. Działania inicjujące wspólną poprawę jakości podwórek są na tym terenie wskazane. Zadbanie wspólnymi siłami o klatki schodowe zapewni późniejsze poczucie odpowiedzialności za tę przestrzeń wśród mieszkańców. Wyraźnie wskazywano na konieczność pracy w zakresie zwiększenia bezpieczeństwa – problem alkoholizmu, dewastacji przestrzeni. Zaleca się na tym terenie i terenach sąsiedzkich prowadzenie działań w metodzie streetworkingu.
- Podwórko nr 8 – na dotarcie do mieszkańców potrzeba więcej czasu i działań aktywizujących. Potencjałem może być obecność synagogi i zakładów usługowych. Synagoga, która mogłaby być atrakcyjnym miejscem dla turystów, wymaga wsparcia w zakresie uporządkowania, w kwestii promocji i organizacji pracy. Zarządzający synagogą deklarują otwartość i chęć działania w zakresie wspólnego porządkowania i urządzania podwórka. Należy rozpocząć działania aktywizujące mieszkańców, polegające na uporządkowaniu parkingu, zadbanie o wygląd zieleni, uporządkowanie terenu i wyodrębnienie stref nadających się na wypoczynek i zabawę dla dzieci, miejsca spotkań dorosłych i młodzieży. Dzięki nim podwórko może stać się miejscem wartym odwiedzin. Nakładanie się sfery prywatnej (jaką jest strefa mieszkańców) i publicznej (zakłady usługowe, synagoga) może być punktem odniesienia dla działań



z mieszkańcami. Jest to słoneczna i przestronna przestrzeń. Aby było to możliwe wcześniej należy uporządkować kwestię nielegalnego parkingu usytuowanego w strefie płatnego parkowania.

- Podwórko nr 9 – miejsce z potencjałem. Potrzeba czasu i odpowiedniego doboru metod aktywizujących, szczególnie w zakresie pracy z młodzieżą oraz opiekunami małych dzieci, w tym ze specjalnymi potrzebami. Konieczna jest tu wieloletnia praca na samym podwórku mająca na celu wypracowanie zaufania dla działań prowadzonych przez osoby z zewnątrz, umożliwiającą przemianę zagospodarowania podwórka i wypracowania mechanizmów wspólnego dbania o przestrzeń. Zaleca się także wykorzystanie terenu zieleni do działań animacyjnych, wspólne urządzenie terenu. W przyszłości proponuje się podjęcie próby organizacji spotkań nie tylko mieszkańców, ale także różnego rodzaju koncertów czy spektakli teatralnych.
- Podwórko nr 10 – przestrzeń ulicy Kowalskiej mogłaby być terenem działań animacyjnych w celu zdobywania informacji przed realizacją działań z zakresu rewitalizacji i podobnych, a także jako miejsce promocji aktywności zaplanowanych do realizacji w okolicy. Świetlica, przy której usytuowano punkt animacyjny, nie jest znana zbyt wielu mieszkańcom. Część osób od lat korzysta ze świetlicy zlokalizowanej przy ulicy Królewskiej. Prawdopodobnie większe grono odbiorców miałaby świetlica otwarta dla wszystkich chętnych. Obecnie jest to miejsce przeznaczone dla dzieci do 9 roku życia. Wskazuje się na potrzebę funkcjonowania na tym terenie świetlicy lub miejsca dedykowanego dla dzieci w wieku 10+ i młodzieży.
- Informacje o działaniach animacyjnych, wydarzeniach, spotkaniach, działalności świetlic i organizacji pozarządowych warto rozpowszechniać poprzez rozmowy i umieszczanie plakatów bezpośrednio na podwórkach. Rozwieszanie informacji powinno odbywać się w godzinach popołudniowych, godzina 17.00–18.00 lub w weekendy, za zgodą mieszkańców i miejscach



przez nich wskazanych. Rekomendację przekazano do działającej w obszarze objętym działaniem Fundacji Sempre a Frente.

- Bieżące informacje należy również umieszczać w znajdujących się w sąsiedztwie popularnych przestrzeniach wspólnych, np. na błoniach zamkowe, przy szkołach, przedszkolach, parafiach poprzez umieszczenie tam zamykanych tablic informacyjnych, obsługiwanych np. przez Radę Dzielnicy, organizacje pozarządowe, etc.
- Zaleca się na wskazanym terenie oraz na terenach sąsiedzkich prowadzenie systematycznych, działań w metodzie streetworkingu.
- W zakresie działań z animacji kultury, czy animacji społecznej zaleca się pracę w zespołach 2-3 osobowych.
- Raporty ze zrealizowanych działań animacyjnych powinny być ogólnodostępne a podejmowanie działań przez kolejnych animatorów, pracowników opieki społecznej poprzedzone szczegółową analizą efektów dotychczasowej pracy.
- Informacje o planowanych i bieżących działaniach powinny być udostępniane w przestrzeniach publicznych, mediach społecznościowych, uruchamianie kolejnych działań koordynowane przez Biuro Rewitalizacji tak aby działania uzupełniały się a nie nakładały, czy dublowały, dla uzyskania możliwie najefektywniejszej realizacji celów rewitalizacji.



Wnioski i rekomendacje do programu działań aktywizacyjnych

W trakcie działań animacyjnych oraz w procesie ewaluacji zebrane zostały wnioski i rekomendacje dotyczące ogólnych ram przyszłego programu-aktywizacji społecznej i kulturowej mieszkańców i innych użytkowników obszaru.

Rekomendacje i wnioski

Tworząc przyszły program aktywizacji społecznej i kulturalnej, realizowany w ramach projektu rewitalizacyjnego, należy wziąć pod uwagę następujące uwagi i rekomendacje wynikające z realizacji omawianego działania:

- Zastosowane narzędzia animacji kulturalnej i społecznej po raz kolejny potwierdziły swoją skuteczność aktywizowania społeczności lokalnych. Aby mogły być skutecznie stosowane w programach rewitalizacyjnych wymagają jednak:
 - odpowiedniego wysokiego finansowania tak, aby zmiana społeczna organizowana z ich wykorzystaniem miała charakter kompletny w odniesieniu do wyzwań społecznych w danej społeczności. Finansowanie powinno obejmować zarówno wynagrodzenie animatorów, bezpośrednie koszty realizacji programu animacji (materiały, urządzenia itd.), jak i uruchomienie w ramach programu mikrograntów zagospodarowanych bezpośrednio przez mieszkańców.
 - odpowiedniej ilości czasu, aby zmiana była organizowana w formule długotrwałego procesu, a nie incydentalnych, doraźnych interwencji. Minimalny okres prowadzenia działań animacyjnych to jeden rok, przy założeniu, że inicjowane działania aktywizujące będą się odbywać z częstotliwością nie mniejszą niż co 3-4 tygodnie. Zalecany okres prowadzenia działań z zakresu animacji oraz pracy socjalnej prowadzonej poza instytucją, w środowisku klienta, metodą “streetworkingu” na przedmiotowym terenie to 3 lata. W tym okresie

należy corocznie przeprowadzać szczegółową analizę osiągniętych efektów oraz diagnozę potrzeb i weryfikację celów, wyznaczenie kolejnych oraz opracowywanie harmonogramu działań niezbędnych do realizacji w zakresie rewitalizacji.

- etapu poprzedzającego bezpośrednio działania animacyjne, zapewniającego stosowne działania sieciujące i organizujące współpracę tak, aby zapewnić komplementarność różnych interwencji na danym obszarze. Współpraca ta powinna mieć charakter międzysektorowy, ze szczególnym uwzględnieniem włączenie mikroprzedsiębiorczości na tym terenie. Charakter i narzędzia tej współpracy powinny zostać wypracowane na poziomie tworzenia programu animacji.
- większego zakresu działań animacyjnych niż ten zastosowany na poziomie omawianego projektu. Oznacza to głównie wyznaczenie przez program szerszego katalogu działań z zakresu animacji społecznej i kulturalnej w tym takich jak np. tworzenie centrów społecznościowych tworzonych i zarządzanych przy maksymalnym udziale mieszkańców. Warto przewidzieć w programie także włączenie metodologii Organizowania Społeczności Lokalnej i wykorzystanie narzędzi ekonomii społecznej.
- Aktywizacja społeczna mieszkańców dokonuje się najskuteczniej przy równoczesnym zastosowaniu narzędzi animacji kulturalnej i społecznej. Działania o charakterze artystycznym lub z zakresu aktywnego uczestnictwa w kulturze są wyjątkowo skuteczne na początkowym etapie tego procesu. Wraz ze zwiększaniem się integracji społeczności lokalnej można włączać narzędzia animacji społecznej angażującej mieszkańców np. wokół samoorganizacji społecznej poprawiającej standardy życia w danym środowisku lokalnym. Program aktywizacji powinien określić ramy współpracy organizacji pozarządowych, lokalnych instytucji kultury



i instytucji pomocy społecznej zarówno na etapie tworzenia programów dla poszczególnych podwórek, jak i na etapie realizacji tych programów oraz ich ewaluacji.

- Organizacja współpracy i procesy sieciowania osób, organizacji, firm i instytucji z danego terenu to nie tylko działania zwiększające komplementarność interwencji społecznej. To także zapewnienie trwałości zmiany społecznej, oraz pełniejsze wykorzystanie lokalnych zasobów i potencjałów. Wszelkie formy współpracy i kooperacji zapewniają także efekt synergii w działaniach aktywizujących i pozwalają na pełniejsze wykorzystanie istniejących możliwości, w tym także możliwości finansowych. Jak wspomniano powyżej współpraca ta powinna mieć charakter międzysektorowy. W programie warto przygotować i opisać zarówno model współpracy skoncentrowanej na rezultatach (model ograniczony w czasie osiągnięciem zakładanych rezultatów np. partnerstwo projektowe), jak i współpracy koncentrującej wysiłek partnerów na tworzenie wzajemnych, trwałych relacji (model współpracy permanentnej, trwającej także po zakończeniu głównych działań rewitalizacyjnych).
- W zakresie organizowania współpracy międzysektorowej w społecznościach lokalnych należy sięgnąć po takie idee, formy i metody jak:
 - organizowanie Społeczności Lokalnej będące metodologią z obszaru trzeciej metody pracy socjalnej – pracy ze społecznością lokalną,
 - rozwój lokalny oparty na zasobach lokalnych w modelu ABCD,
 - inicjowanie i wsparcie powstawania i aktywnej pracy wspólnot mieszkaniowych,
 - powoływanie kooperatyw,
 - organizowanie centrów społecznościowych i miejsc aktywności lokalnej,
 - wykorzystanie możliwości, jakie daje polski system wsparcia ekonomii społecznej.



- Wszystkie działania aktywizujące mieszkańców muszą być skorelowane na tym terenie z głęboką modernizacją infrastrukturalną zapewniającą rzeczywisty i względnie szybki wzrost jakości życia, odnoszony szczególnie do jakości mieszkań i dostępu do podstawowych usług komunalnych. Działania animacyjne powinny być skierowane na osiągnięcie zaangażowania mieszkańców do współpracy z instytucjami Jednostki Samorządu Terytorialnego (JST) w tym zakresie oraz inicjowanie samoorganizacji społecznej wokół poprawy warunków bytowych mieszkańców. Może być to realizowane w ramach programu poprzez:
 - społeczne planowanie przestrzenne,
 - organizowanie doraźnych grup aktywności uczestniczących w działaniach rewitalizacyjnych,
 - przeniesienie konsultacji społecznych na teren podwórek z wykorzystaniem takich narzędzi jak np. wspólne spacerdy diagnostyczno-konsultacyjne, mobilne punkty konsultacji, panele obywatelskie itp.,
 - wsparcie samoorganizacji mieszkańców do dialogu z JST, poprzez powoływanie formalnych i nieformalnych grup, których zadaniem byłoby gromadzenie i przekazywanie opinii ludzi z danego terenu oraz przekazywanie i upowszechnianie wśród mieszkańców informacji i propozycji ze strony JST.
- Ludziom potrzebna jest zieleń. Odkrycie strugi Czechówki i stworzenie terenów atrakcyjnych przyrodniczo to jeden z ważnych elementów ścisłego powiązania aspektów infrastrukturalnych i społecznych w rewitalizacji tego terenu.
- Tworząc program animacji należy zadbać o jego spójność poprzez odwołanie się do szerszych koncepcji kultury czy sztuki takich jak np. sztuka społeczna czy wielowymiarowa kompetencja kulturowa. Chodzi o to, aby



społeczne i kulturowe aspekty rewitalizacji zostały trwale powiązane z dotychczasową praktyką animacji kulturalnej i społecznej.

- Zaleca się wprowadzenie na całym obszarze objętym działaniami oraz terenach sąsiedzkich, na stałe pracy, socjalnej w metodzie streetworkingu.