

Projekt "Starachowice OD nowa" jest współfinansowany ze środków Unii Europejskiej w ramach Programu Operacyjnego Pomoc Techniczna 2014-2020

Starachowice OD nowa



Podsumowanie projektu



Gmina Starachowice
ul. Radomska 45, 27-200 Starachowice
www.rewitalizacja.starachowice.eu
Fb: starachowiceODnowa
e-mail: rewitalizacja@starachowice.eu

Skład i redakcja: EU-Consult sp. z o.o.

Nakład: 1 000 sztuk

Egzemplarz bezpłatny

Publikacja opracowana w ramach projektu „Starachowice OD nowa”, współfinansowanego ze środków Unii Europejskiej, Program Operacyjny Pomoc Techniczna 2014 – 2020 (numer naboru: POPT.03.01.00-IZ.00-00-001/15)

Spis treści

1. Wprowadzenie	4
2. Modelowa Rewitalizacja Miast	6
3. Projekt „Starachowice OD nowa”	10
4. Główne działania projektowe	14
5. Partycypacja społeczna w procesie rewitalizacji	24
6. Gminny Program Rewitalizacji	28
7. Strategia Rozwoju Miasta	34
8. Rewitalizacja – lepsze życie w Starachowicach, mieście, które znalazło pomysł na siebie	38
9. Projekty pilotażowe	46
10. Baza wiedzy	47

Rewitalizacja to szerokie pojęcie, które zostało doprecyzowane w **Ustawie z dnia 9 października 2015 r. o rewitalizacji**. Zgodnie z definicją, rewitalizacja stanowi proces wyprowadzania ze stanu kryzysowego obszarów zdegradowanych, prowadzony w sposób kompleksowy, poprzez zintegrowane działania na rzecz lokalnej społeczności, przestrzeni i gospodarki, skoncentrowane terytorialnie, prowadzone przez interesariuszy rewitalizacji na podstawie gminnego programu rewitalizacji. **Oznacza to, że rewitalizacja odnosi się do wszystkich aspektów funkcjonowania naszego miasta.**

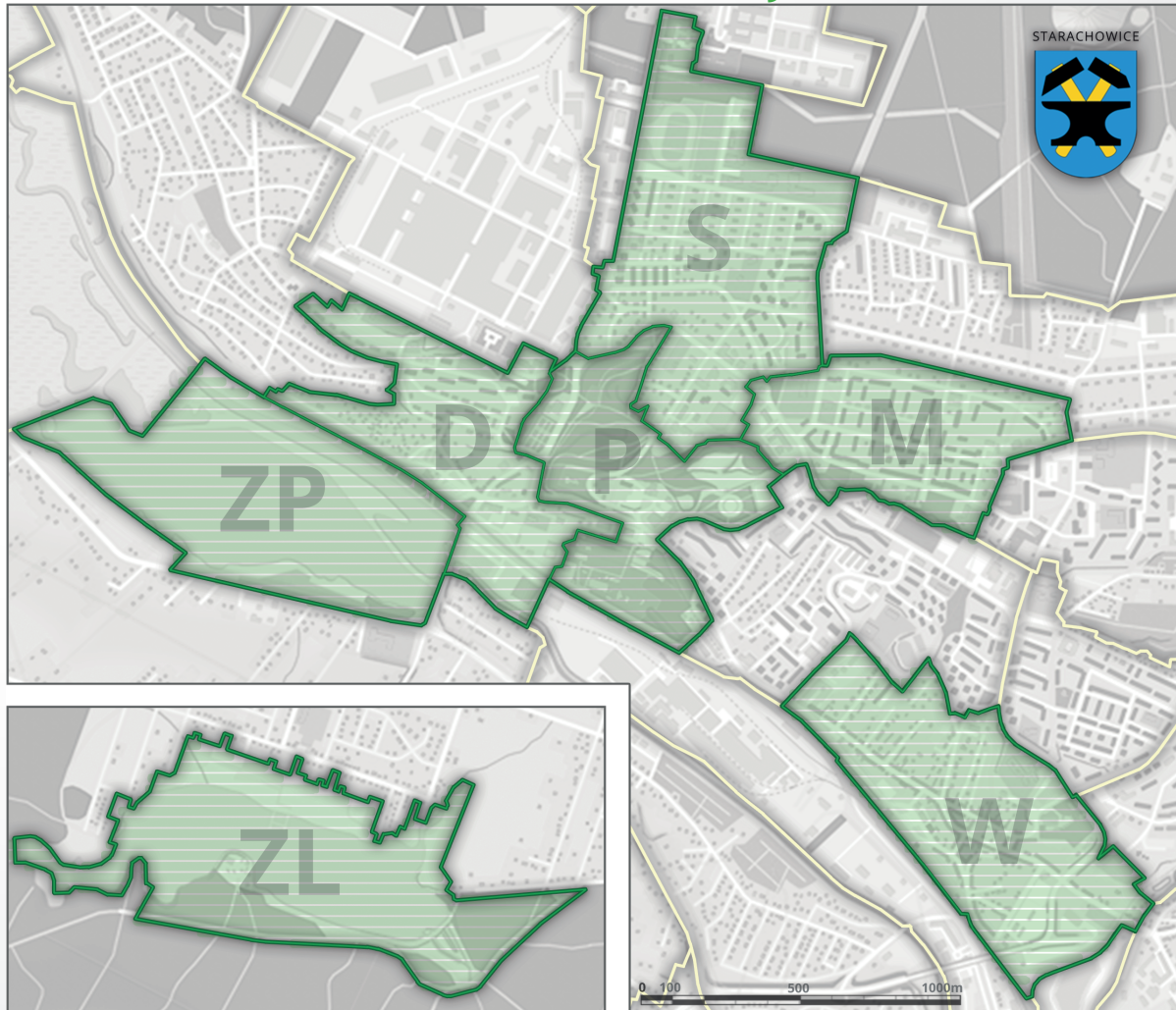
W trakcie prowadzenia prac nad dokumentem, przeanalizowane zostały zarówno problemy społeczne, jak i gospodarcze, środowiskowe, przestrzenno-funkcjonalne oraz techniczne. Dzięki przeprowadzo-

nym pracom, zlokalizowane zostały obszary, na których rzeczywiście skoncentrowane zostały negatywne zjawiska. Pozwoliło to na **wyznaczenie obszaru zdegradowanego i obszaru rewitalizacji** i tym samym zaplanowanie tzw. działań naprawczych.

Celem podejmowanych działań jest poprawienie sytuacji na wskazanych obszarach, podniesienie jakości życia mieszkańców, pomoc grupom potrzebującym, aktywizacja osób pozostających bez pracy, zwiększenie zainteresowania obszarami przez potencjalnych przedsiębiorców, oraz zwiększenie ich atrakcyjności.

Narzędziem prowadzenia rewitalizacji w gminie jest **Gminny Program Rewitalizacji**, który jest dokumentem o charakterze strategicznym.

Obszar rewitalizacji



D
S
M
W

Dolne - Wzgórze
Stadion
Majówka
Wierzbnik

P
ZP
ZL

Park
Zbiornik Pasternik
Zbiornik Lubianka

2

MODELOWA REWITALIZACJA MIAST

Modelowa Rewitalizacja Miast to inicjatywa Ministerstwa Inwestycji i Rozwoju, której celem było wsparcie jednostek samorządu terytorialnego w procesie przygotowania programów rewitalizacji oraz modelowych rozwiązań w zakresie procesu rewitalizacji.

Obszary tematyczne realizowanych projektów dotyczyły kształtowania przestrzeni miejskiej, mieszkalnictwa, partycypacji społecznej, ochrony i wykorzystania potencjału dziedzictwa kulturowego oraz ożywienia gospodarczego.

Głównym celem inicjatywy było upowszechnienie procesów rewitalizacji oraz wypracowanie modeli jej prowadzenia na obszarach miejskich.

Warto zauważyć, że pierwotnie do konkursu stanęło aż 240 miast, spośród któ-

rych tylko 57 przeszło do I etapu konkursu. Na zamieszczonej obok **mapie** przedstawiono wszystkie miasta uczestniczące w Programie Modelowa Rewitalizacja Miast.

W inicjatywę zostało zaangażowanych 20 miast, które opracowały rozwiązania w różnych obszarach tematycznych, istotnych z punktu widzenia rewitalizacji.

Wartym podkreślenia jest fakt, że Starachowice zostały wybrane do udziału w inicjatywie jako jedyne miasto w województwie świętokrzyskim. Za temat przewodni „Starachowic OD nowa” obrano partycypację społeczną.



MINISTERSTWO
INWESTYCJI
I ROZWOJU

Lokalizacja miast wspartych w ramach Modelowej Rewitalizacji



Modelowa Rewitalizacja Miast



Tematy modelowych działań pilotażowych

Finansowanie rewitalizacji

Polityka społeczna

Mieszkalnictwo

Partycypacja społeczna

Kształtowanie przestrzeni

Ożywienie gospodarcze

Ochrona środowiska

Mobilność miejska

Ochrona dziedzictwa

3

PROJEKT „Starachowice OD nowa”

„Starachowice OD nowa” to projekt, który uzyskał dofinansowanie Ministerstwa Inwestycji i Rozwoju w ramach inicjatywy „Modelowa Rewitalizacja Miast”. Podkreślić należy, że tylko 20 miast w Polsce otrzymało możliwość realizacji takiego projektu, co świadczy o ogromnym wyróżnieniu dla gminy Starachowice.

Pozyskane środki wykorzystane zostały na:

- stworzenie dokumentów planistycznych,
- dokumentację techniczną,
- ekspertyzy,
- strategię,
- wsparcie eksperckie,
- wsparcie merytoryczne,
- szkolenia,
- koncepcje oraz pozostałe opracowania.

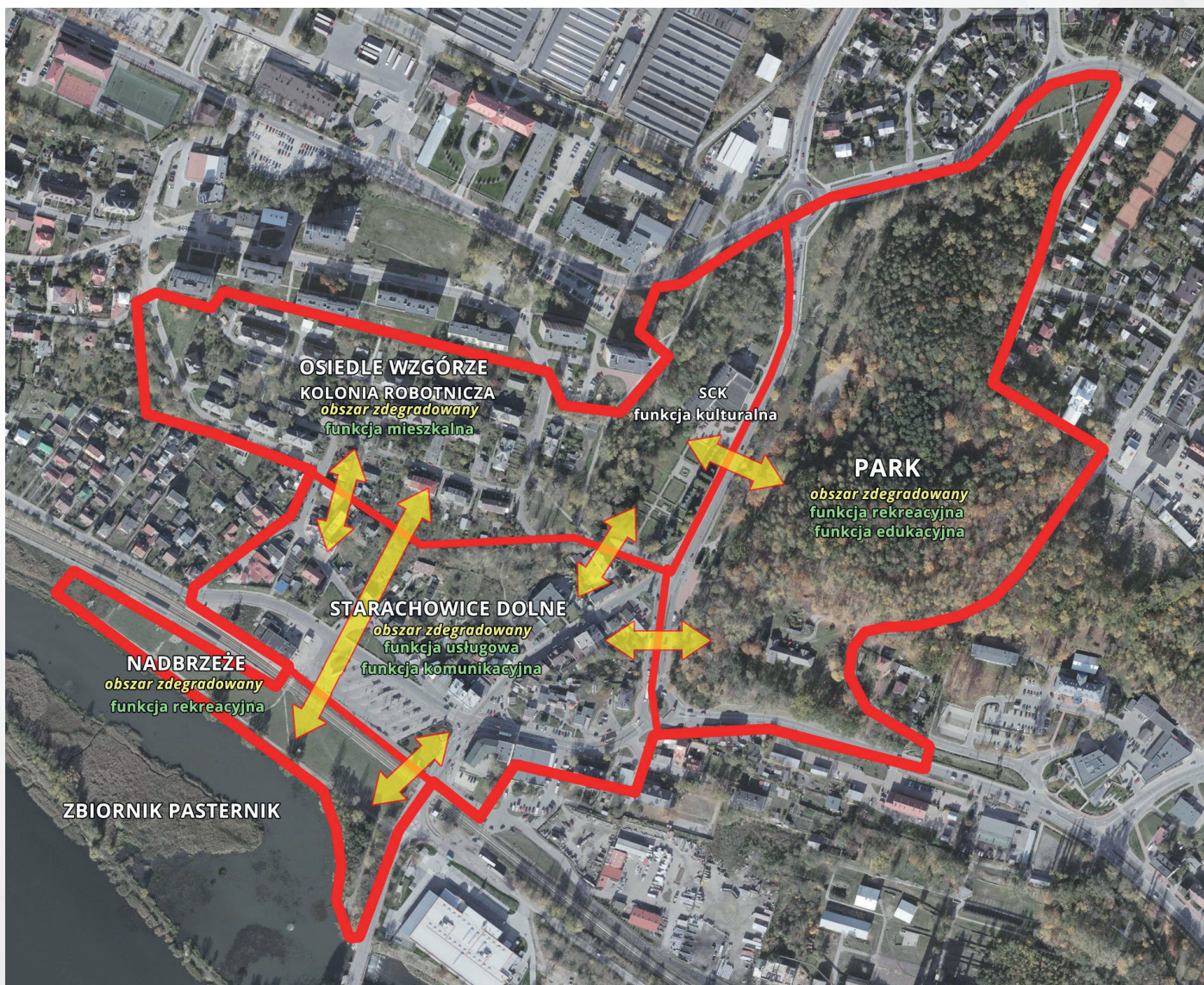
Powstałe w ramach projektu dokumenty są niezbędne do przeprowadzenia procesu rewitalizacji w Starachowicach i są wykorzystywane przez Gminę w **aplikowaniu o fundusze zewnętrzne** dla projektów infrastrukturalnych i społecznych.



STARACHOWICE
OD nowa

Obszar działań modelowej rewitalizacji objął teren charakteryzujący się najpilniejszą potrzebą interwencji tj.: osiedle Wzgórze, Park Miejski, obszar Starachowic Dolnych wraz z linią brzegową zbiornika Pasternik oraz budynek „Pałacyku”.

Projekt w swej koncepcji opierał się na synergii działań 3 grup podmiotów, tj. przedsiębiorców, mieszkańców i organizacji pozarządowych.



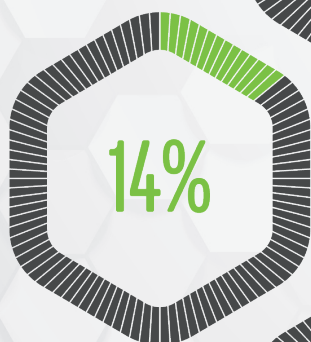
Podział kosztów w ramach projektu



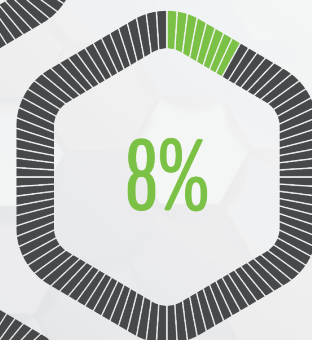
Dokumentacja techniczna i budowlana -
ekspertyzy, audyty, dokumenty
planistyczne



Działania społeczne w tym m.in.
konsultacje, wsparcie świetlicy



Opracowanie dokumentów strategicznych,
badania i analizy



Działania edukacyjne
i promocyjne



Inne wydatki (w tym koszty zarządzania
projektem)

**Wartość projektu:
2 805 380,00 PLN**

**Wysokość dofinansowania:
2 485 380,00 PLN**

**Okres realizacji projektu
Starachowice OD nowa:
maj 2016 r.
- grudzień 2019 r.**

4

GŁÓWNE DZIAŁANIA PROJEKTOWE

Zakres projektu „Starachowice OD nowa” podzielić można na **5 zasadniczych elementów**:

Opracowanie schematu i koncepcji działań inwestycji oraz innych dokumentów strategicznych

- Schemat działania Pałacyku wraz z Biznes Planem
- Koncepcja funkcjonowania Parku Miejskiego wraz z Biznes Planem
- Schemat działania świetlicy środowiskowej
- Koncepcja działania Centrum Aktywności Społecznej na Osiedlu Wzgórze
- Opracowanie Strategii Rozwoju Miasta

Wsparcie dla różnych grup społecznych

- działania dla młodzieży - Akcje Lato na Wzgórze, wsparcie dla placówki pełniącej zadania świetlicy środowiskowej, warsztaty filmowe
- szkolenia dla ngo
- spotkania eksperckie i standaryzacyjne dla przedsiębiorców dotyczące opracowania Modelu CSR
- spotkania sieciujące dla jednostek samorządowych

01

Przygotowanie procesu rewitalizacji

- opracowanie Gminnego Programu Rewitalizacji
- opracowanie metodologii konsultacji społecznych
- przeprowadzenie konsultacji społecznych przedsięwzięć rewitalizacyjnych, Gminnego Programu Rewitalizacji oraz zasad powoływania Komitetu Rewitalizacji

02

Kompleksowa diagnoza miasta

- badania społeczne wśród ngo i przedsiębiorców
- analiza sfer usług i handlu na obszarze rewitalizacji
- badania społeczne wśród mieszkańców obszaru rewitalizacji

03

04

Opracowanie dokumentacji technicznych dot. projektów infrastrukturalnych


05



1. Przygotowanie procesu rewitalizacji

Pierwszy etap działań projektowych opierał się na **trzech zasadniczych elementach**.

1. W czerwcu 2016 r. opracowano „Delimitację obszaru rewitalizacji”, co pozwoliło na przeprowadzenie dokładnej analizy sfer problemowych Starachowic, umożliwiając wyznaczenie obszaru rewitalizacji (tj. strefy kryzysowej, na obszarze której odnotowano najwyższy udział zjawisk problemowych). Tym samym stało się możliwe opracowanie **Gminnego Programu Rewitalizacji** (GPR), który jest najważniejszym elementem tego etapu działań, stanowiąc pewnego rodzaju podstawę do podejmowania działań rewitalizacyjnych. Treść GPR nakreśla plan działań w zakresie wyciągnięcia wskazanego obszaru z sytuacji kryzysowej, umożliwiając jednocześnie aplikowanie o dofinansowanie realizacji zakładanych w jego ramach projektów rewitalizacyjnych.
2. Następnie opracowano **koncepcję prowadzenia konsultacji społecznych**, które są nieodłącznym elementem opracowywania GPR. Niedostateczny udział mieszkańców w kształtowaniu polityki rozwojowej miasta jest powszechnym w Polsce problemem. Z tego też względu, podjęto się opracowania metodologii partycypacji społecznej.
3. Wnioski płynące z opracowanego dokumentu pozwoliły na kompleksowe (zgodne z najlepszymi praktykami) **przeprowadzenie konsultacji społecznych** przedsięwzięć rewitalizacyjnych, GPR oraz zasad powoływania Komitetu Rewitalizacji.



2. Opracowanie schematu i koncepcji działań inwestycji oraz innych dokumentów strategicznych

Drugi etap działań projektowych objął **cztery elementy**:

1. Schemat działania Pałacyku opiera się na koncepcji działania lokalnej instytucji na wzór **Impact Hub'u** z kluczowym elementem **Centrum Społecznej Odpowiedzialności Biznesu**. Idea Impact Hubu opiera się na istnieniu międzynarodowej sieci obiektów, które w swoich siedzibach stymulują do podejmowania działań i animują społeczność lokalną, przedsiębiorców, młodzież i organizacje pozarządowe. Na świecie funkcjonuje około 90 tego typu obiektów, a zaangażowanych w ich działalność jest ponad 15 tys. osób. Z założenia obiekt ten miałby w ciągu dalszej działalności przybrać charakter samowystarczalny, tzn. sam generowałby przychód potrzebny do utrzymania obiektu (m.in. poprzez wynajem sal na prowadzenie konferencji czy szkoleń oraz poprzez działalność m.in. komercyjnej kawiarenki. Dzięki temu Starachowice zyskałyby obiekt nie obciążający budżetu miejskiego, oferując miejsce do kreatywnych spotkań, działań profilaktycznych, wystaw, wykładów oraz tzw. open space dla młodzieży, przedsiębiorców czy organizacji pozarządowych. Jednocześnie na terenie obiektu zlokalizowane zostałyby **Starachowickie Centrum CSR**, którego model funkcjonowania wypracowany został w drodze przeprowadzonych wśród starachowickich przedsiębiorców i orga-

nizacji pozarządowych badań społecznych, spotkań eksperckich i standaryzacyjnych z przedsiębiorcami. **Celem nadrzędnym** działalności Centrum Kreatywności „Pałacyk” jest „wygenerowanie atrakcyjnej płaszczyzny współpracy, wymiany myśli i łączenia potencjałów przez przedsiębiorców, liderów lokalnych, innowatorów społecznych oraz wszystkich zaangażowanych mieszkańców zainteresowanych rozwojem miasta i powodzeniem procesu rewitalizacji Starachowic”.

Mapa aktywności i współpracy Centrum Kreatywności „Pałacyk”





2. Wśród opracowanych koncepcji znalazł się również dokument określający założenia funkcjonowania **Parku Miejskiego** (wypracowane wspólnie z mieszkańcami podczas przeprowadzonych konsultacji społecznych). Koncepcja zakłada m.in. odtworzenie układu komunikacji pieszej i rowerowej, modernizację oświetlenia, wyeksponowanie istniejących cennych elementów przyrody i miejsc pamięci, stworzenie tematycznych obszarów zieleni, budowę oczek wodnych i kaskad, montaż ławek, leżaków, hamaków, stołów do gier itp.





3. W ramach podjętych w ramach projektu działań powstała również **koncepcja działania Centrum Aktywności „Społeczne Wzgórze”**. Zgodnie z założeniami, celem działań jest m.in. umiejscowienie na terenie Kolonii Robotniczej obiektu, który mieścić będzie m.in. **światlicę środowiskową** dla dzieci i młodzieży, gabinet psychologa, pedagoga lub animatora. W tym celu od października 2016 r. do września 2017 r. podejmowano działania (angażujące animatorów, coachów i pedagogów) na terenie świetlicy przy ul. Sportowej 5, tj. placówki która przez określony czas pełnić miała zadania świetlicy środowiskowej, która docelowo zlokalizowana ma zostać właśnie na Osiedlu Wzgórze. Zadaniem zaangażowanych osób było m.in. opracowanie schematu działań oraz zidentyfikowanie głównych problemów i potrzeb. Prócz świetlicy obiekt zapewniać ma ofertę dla pozostałych grup mieszkańców, w tym rodzin, osób starszych, bezrobotnych czy z niepełnościami. Koncepcja działania bazuje na realizacji czterech **celów strategicznych**, tj.: 1. Zwiększenie atrakcyjności Kolonii Robotniczej poprzez tworzenie atrakcyjnej oferty spędzania czasu wolnego; 2. Wzmacnianie lokalnego kapitału społecznego w oparciu o ideę współdziałania i kooperacji; 3. Zwiększenie poziomu reintegracji społecznej oraz wsparcie grup defaworyzowanych; 4. Wzrost zdolności do zatrudnienia osób wykluczonych, zagrożonych wykluczeniem społecznym i wchodzących na rynek pracy.

Mapa aktywności i współpracy Centrum Aktywności „Społeczne Wzgórze”

Operator

Wariant 1
Samorząd lokalny lub jednostka organizacyjna gminy

Wariant 2
Organizacja pozarządowa lub podmiot ekonomii społecznej

Odbiorcy działań

Mieszkańcy

Grupy nieformalne

Organizacje pozarządowe

Turyści

Uczestnicy projektów

Wolontariusze

Aktywności

Fundraising

Współpraca

Budowanie partnerstw

Reintegracja społeczna

Realizacja projektów rewitalizacyjnych

Aktywizacja społeczno-kulturalna

Wspólnotowość

Integracja

Kooperacja z MOPS w Starachowicach

Reintegracja zawodowa

Wsparcie zawodowe

Centrum Kształcenia Zawodowego

Powiatowy Urząd Pracy

Zakład Doskonalenia Zawodowego


4. Ostatnim elementem tego etapu działań było opracowanie **Strategii Rozwoju Miasta**. Z założeniami tego dokumentu zapoznać się można w jednym z kolejnych rozdziałów, który w całości poświęcony został temu zagadnieniu.



3. Kompleksowa diagnoza miasta

Etap ten składał się z **3 elementów**, tj.

- 1. badań społecznych wśród NGO i przedsiębiorców** - przeprowadzono badania ankietowe (zarówno telefoniczne, jak i internetowe) oraz badania jakościowe (pogłębione wywiady indywidualne oraz grupowe), które umożliwiły poznanie m.in. barier i problemów z którymi się spotykają, czy też dotychczasowego stopnia współpracy obu tych grup;
- 2. analizy sfer usług i handlu na obszarze rewitalizacji** - przeprowadzone zostały m.in. wizje lokalne i inwentaryzacje przestrzeni handlowych na obszarze rewitalizacji, badania ankietowe wśród przedsiębiorców i konsumentów, wywiady z właścicielami pustostanów;
- 3. badań społecznych wśród mieszkańców obszaru rewitalizacji** - kompleksowa diagnoza miasta rozpoczęła się już na opisanym wcześniej pierwszym etapie działań (Delimitacja obszaru rewitalizacji) przy czym trwała jeszcze przez długi czas, obejmując szereg badań społecznych prowadzonych wśród mieszkańców obszaru rewitalizacji.



4. Wsparcie dla różnych grup społecznych

W etapie tym wyróżnić można **cztery elementy**:

1. Szeroko zakrojone **działania dla dzieci i młodzieży**, w tym akcje „**Lato na Wzgórzu**”. W ramach akcji odbyły się m.in. warsztaty rowerowe, fotograficzne i filmowe, zajęcia ceramiczne, gry i zabawy z animatorami oraz spotkania konsultacyjne. Podczas warsztatów filmowych dzieci miały możliwość wzięcia udziału w profesjonalnych warsztatach, po czym próbowały swoich sił w tworzeniu własnego filmu. Z kolei warsztaty fotograficzne składały się z kilku części, w tym wykładu, zajęć plenerowych oraz profesjonalnej sesji zdjęciowej. W ramach warsztatów rowerowych zorganizowano spotkanie podczas którego dzieci mogły dowiedzieć się, jak zbudowane są współczesne rowery oraz miały możliwość m.in. przejażdżki specjalną wersją drewnianego roweru. Do tej pory zrealizowano dwie akcje „Lato na Wzgórzu”, pierwsza miała miejsce w 2017 r., a druga w 2019 r.;
2. Przeprowadzenie **szkoleń dla organizacji pozarządowych**;
3. Zorganizowanie **spotkań eksperckich i standaryzacyjnych** dla przedsiębiorców dotyczące opracowania Modelu CSR, podczas których uczestnicy mogli m.in. zapoznać się z europejskimi rozwiązaniami w zakresie sieciowania przedsiębiorstw;
4. Zorganizowanie **spotkań sieciujących** dla jednostek samorządowych - odbyły się 4 spotkania, podczas których dyskutowano m.in. na temat gospodarki o obiegu zamkniętym, zapoznając się z dobrymi praktykami z obszaru Polski i Europy.

Wymienione dotychczas działania opierały się w głównej mierze na działaniach społecznych. Zasadniczym elementem projektu Starachowice OD nowa było również **sporządzenie dokumentacji technicznej** dot. planowanych projektów infrastrukturalnych. Ich opracowanie jest niezbędne z punktu widzenia możliwości pozyskania dofinansowania na realizację projektów o charakterze infrastrukturalnym. Opracowana dokumentacja dotyczy następujących obiektów/przestrzeni:

5. Opracowanie dokumentacji dot. projektów infrastrukturalnych

Osiedle Wzgórze

opracowanie projektu budowlanego w zakresie stworzenia podwórca przy ul. Radomskiej, przebudowy placu dworca i budowy skweru pomiędzy ul. Nadrzeczną a ul. Sportową

Pasternik

opracowanie aktualizacji koncepcji zagospodarowania parku miejskiego, opracowanie projektu budowlanego parku z uwzględnieniem wyników konsultacji społecznych, opracowanie modelowego sposobu wykorzystania walorów naturalnych parku miejskiego

01

02

03

04

opracowanie ekspertyzy stanu istniejącego budynków wraz z inwentaryzacją, sporządzenie dokumentacji technicznej budynków, opracowanie audytu energetycznego budynków, koncepcji architektury (remontu substancji mieszkaniowej) i zagospodarowanie terenu - 14 budynków

Starachowice Dolne

opracowanie koncepcji zagospodarowania północnej linii brzegowej zbiornika Pasternik wraz z wykonaniem dokumentacji projektowej z uwzględnieniem konsultacji społecznych

Park Miejski

5

PARTYCYPACJA SPOŁECZNA W PROCESIE REWITALIZACJI

Partycypacja społeczna jest najważniejszą częścią procesu rewitalizacji i najprościej mówiąc jest to aktywne branie udziału w wydarzeniach, które dotyczą mieszkańców, czyli możliwość zabierania głosu, uczestniczenia w działaniach i decyzjach.

Definicję partycypacji społecznej wprowadza również Ustawa o rewitalizacji z dnia 9 października 2015 r. tj.: Partycypacja społeczna obejmuje przygotowanie, prowadzenie i ocenę rewitalizacji w sposób zapewniający aktywny udział interesariuszy, w tym poprzez uczestnictwo w konsultacjach społecznych oraz w pracach Komitetu Rewitalizacji.

Udział mieszkańców w tworzeniu GPR dla Starachowic był szczególnie istotnym elementem. Z tego powodu opracowana została *Metodologia i koncepcja przeprowadzania konsultacji społecznych w ramach procesu rewitalizacji w gminie Starachowice*. Dokument szczegółowo odnosił się do idei, założeń

i celu prowadzenia konsultacji społecznych w procesie rewitalizacji miasta. Jego opracowanie pozwoliło dobrać odpowiednie formy i metody konsultacji, które były stosowane w ramach prowadzonych późniejszych spotkań i wydarzeń o charakterze konsultacyjnym.

Łącznie w ramach procesu partycypacji społecznej odbyło się **13 konsultacji społecznych** (zgodnie z przedstawioną infografiką). Ostatnie wydarzenia o tym charakterze miały miejsce w marcu 2018 r.





30



**Raportów
z konsultacji**

13



**Tematów
konsultacji**

26



Spotkań

**Podsumowanie
procesu
konsultacji
społecznych**

19



**Narzędzi
konsultacyjnych**

800



**Pomysłów
opinii i uwag**

750



Uczestników



6

GMINNY PROGRAM REWITALIZACJI

Jednym z najważniejszych efektów projektu Starachowice OD nowa było opracowanie **Gminnego Programu Rewitalizacji dla Gminy Starachowice na lata 2016-2025**. Niniejszy rozdział pozwala bliżej zaznajomić się z założeniami opracowanego dokumentu.

Na wstępie warto zaznaczyć, że powstał on w oparciu o zapisy Ustawy o rewitalizacji z dnia 9 października 2015r. (Dz.U. z 2015 r. poz.1777). Program zawiera tym samym wszystkie niezbędne elementy wskazywane przez powyższą Ustawę.

Badania przeprowadzone na potrzeby opracowania GPR (w tym analizy społeczne, gospodarcze, środowiskowe, przestrzenno-funkcjonalne i techniczne) pozwoliły na wyznaczenie obszaru zdegradowanego, tj. cechującego się intensyfikacją występujących na jego terenie problemów w ww. sferach. Z tego obszaru z kolei wyznaczony został **obszar rewitalizacji**, który obejmuje 11,11% powierzchni Starachowic a zamieszkiwany jest przez 20,86% ludności miasta.

Dokument podzielony został wg **4 zasadniczych części**, tj. wprowadzenia, części diagnostycznej, planistycznej oraz zarządczej. Zakres dokumentu w podziale na ww. części przedstawia infografika.

Gminny Program Rewitalizacji dla Gminy Starachowice na lata 2016–2025



1. CZĘŚĆ WPROWADZAJĄCA

Charakterystyka obszaru
rewitalizacji

Opis powiązań GPR z dokumentami
strategicznymi Gminy

2. CZĘŚĆ DIAGNOSTYCZNA

Sfera społeczna

Sfera gospodarcza

Sfera środowiskowa

Sfera przestrzenno-
funkcjonalna

Sfera techniczna

Analiza
potencjałów

3. CZĘŚĆ PLANISTYCZNA

Wizja

Cele

Kierunki działań

Specjalna Strefa
Rewitalizacji

Przedsięwzięcia
podstawowe

Przedsięwzięcia
pozostałe

4. CZĘŚĆ ZARZĄDCZA

Mechanizmy
zapewniające
integrację działań

Ramy finansowe
oraz źródła
finansowania

Koszty
zarządzania
programem

Harmonogram

Monitoring

Badania przeprowadzone na potrzeby opracowania GPR pozwoliły na zidentyfikowanie głównych **zjawisk problemowych** występujących na obszarze rewitalizacji:



SFERA SPOŁECZNA

- Bezrobocie
- Ubóstwo absolutne
- Ubóstwo subiektywne
- Alkoholizm
- Niepełnosprawność
- Bezradność w sprawach opiekuńczo-wychowawczych
- Złe warunki mieszkaniowe
- Niskie budżety domowe i niedostępność do dóbr wyższych
- Brak poczucia bezpieczeństwa
- Niewystarczający udział w życiu publicznym
- Nieodczuwalny wpływ działalności organizacji społecznych
- Zakłócanie porządku publicznego
- Niewystarczająca współpraca organizacji społecznych
- Słabość zaplecza organizacyjno logistycznego organizacji społecznych
- Brak możliwości spędzania czasu w interesujący sposób
- Istnienie potrzeb w zakresie modernizacji obiektów kultury
- Niewystarczająca znajomość oferty instytucji kultury
- Gorsze wyniki w nauce
- Brak strategii działania org. sportowych
- Stan techniczny obiektów sportowych



SFERA GOSPODARCZA

- Nieatrakcyjność miejsca dla prowadzenia działalności gospodarczej
- Zmniejszanie się liczby przedsiębiorstw



SFERA ŚRODOWISKOWA

- Przekroczenia dopuszczalnego poziomu stężenia pyłu PM 10
- Uciążliwe zanieczyszczenia komunikacyjne



SFERA TECHNICZNA

- Zdekaptalizowana tkanka mieszkaniowa
- Problemy z regulowaniem należności czynszowych
- Brak wystarczającej ilości lokali komunalnych
- Zły stan techniczny budynków



SFERA PRZESTRZENNO - FUNKCJONALNA

- Nierównomierne i niezaplanowane rozmieszczenie infrastruktury społecznej
- Braki w przyłączeniach do sieci ciepłowniczej
- Duża koncentracja usług niższego rzędu
- Puste lokale do wynajęcia
- Likwidacja kursów autobusowych
- Zły stan infrastruktury dalekobieżnej
- Nieefektywne rozwiązania komunikacyjne
- Brak infrastruktury rowerowej
- Zły stan zieleni miejskiej
- Zdegradowane przestrzenie publiczne

Jednocześnie wyznaczone zostały **potencjały rozwojowe**, którymi cechuje się wyznaczony obszar rewitalizacji:



W części planistycznej dokumentu zaprezentowane zostały **cele planowanych działań**.

CEL STRATEGICZNY

Lepsze życie w Starachowicach - miście, które znalazło pomysł na siebie

- C1.1 Lepsze otoczenie miejsca zamieszkania
- C1.2 Poprawa warunków mieszkaniowych
- C1.3 Ułatwienie dostępu do usług społecznych
- C1.4 Zaspokajanie zróżnicowanych potrzeb mieszkaniowych
- C1.5 Szeroka oferta rekreacyjno - wypoczynkowa dla mieszkańców

C1
Mieszkańcy zasługują na więcej. Poprawić warunki życia i zamieszkania w Starachowicach

- C2.1 Aktywizacja i integracja wykluczonych
- C2.2 Efektywne podmioty ekonomii społecznej i silne organizacje pozarządowe
- C2.3 Różnorodna oferta i niezbędne wsparcie dla młodzieży
- C2.4 Trafna odpowiedź na potrzeby seniorów
- C2.5 Kultura, edukacja, sport narzędziem na rzecz integracji

C2
Razem możemy więcej. Integracja społeczna sposobem na nowe Starachowice

- C3.1 Wzmocnienie nowoczesnej miejskości - udoskonalenie struktury przestrzennej
- C3.2 Przyjazna i atrakcyjna przestrzeń - ład wizualny
- C3.3 Mobilność zrównoważona w obszarze rewitalizacji
- C3.4 Warunki sprzyjające prowadzeniu działalności przez lokalnych przedsiębiorców
- C3.5 Rozbudowane funkcje centrotwórcze

C3
Centrum w centrum uwagi. Wzmocnienie atrakcyjności obszarów śródmiejskich

- C4.1 Włączenie się biznesu w życie społeczności
- C4.2 Nowe miejsca pracy na obszarze rewitalizacji
- C4.3 Przygotowanie zawodowe zwiększające szanse na rynku pracy

C4
Strefa - biznes - społeczność. Wsparcie potencjału gospodarczego i społecznego miasta

Warto mieć na uwadze, że przedstawione we wcześniejszej części niniejszej publikacji produkty projektu Starachowice OD nowa, to tylko część spośród szerokiego zakresu działań rewitalizacyjnych uwzględnionych w GPR. **Łączna liczba projektów** planowanych do realizacji wyniosła **58**, a ich obecność w tymże dokumencie pozwala na aplikowanie o dofinansowanie na ich realizację. Okres obowiązywania GPR objął 9 lat, tj. 2016-2025, tak więc ma charakter długofalowy, zakładający umożliwienie aplikowania o dofinansowanie również w perspektywie finansowej 2021-2027.

Nieodłącznym elementem właściwego wdrażania założeń GPR jest powołanie i funkcjonowanie **Komitetu Rewitalizacji**. Stanowi on pewnego rodzaju forum współpracy i dialogu interesariuszy z organami gminy w sprawach z zakresu przygotowania, prowadzenia i oceny rewitalizacji. Ponadto pełni on funkcję opiniodawczo-doradczą prezydenta miasta.

Komitet składa się z 13 osób, reprezentujących: mieszkańców poszczególnych jednostek urbanistycznych wchodzących w skład obszaru rewitalizacji, organizacje pozarządowe i społeczne, grupy nieformalne, wspólnoty mieszkaniowe, Urząd Miejski, Starachowicką Spółdzielnię Mieszkaniową, Młodzieżową Radę Miasta, Radę Seniorów oraz pozostałych mieszkańców miasta.

Pierwsze spotkanie Komitetu odbyło się już 8 stycznia 2018 r., po czym zbierał się on jeszcze wielokrotnie podejmując dyskusję dot. m.in. współpracy z powiatem, ścieżek rowerowych, komunikacji miejskiej, problematyki bezpieczeństwa i osób z niepełnosprawnościami, przyszłości Zalewu Lubianka, Parku Miejskiego czy Pałacyku.



STRATEGIA ROZWOJU MIASTA

Załącznik nr 1
do Uchwały Rady Miejskiej w Starachowicach
z dnia 20 grudnia 2018 r. w sprawie przyjęcia
Strategii Rozwoju Gminy Starachowice na lata 2018-2027

STRATEGIA ROZWOJU GMINY STARACHOWICE NA LATA 2018-2027



STARACHOWICE
od nowa



Fundusze
Europejskie
Pomoc Techniczna



Rzeczpospolita
Polska

Unia Europejska
Fundusz Spójności



Projekt „Starachowice OD nowa” został współfinansowany ze środków Unii Europejskiej w ramach Programu Operacyjnego Pomoc Techniczna 2014 - 2020

Jednym z wymienionych wcześniej działań w ramach projektu Starachowice OD nowa było opracowanie **Strategii Rozwoju Gminy Starachowice na lata 2018-2027**.

Dzięki temu powstał nadrzędny dokument planistyczny, który zachowuje komplementarność z Gminnym Programem Rewitaliacji (stanowiąc jego rozwinięcie i uzupełnienie). Zarówno cele, jak i działania zaplanowane w ramach Strategii bezpośrednio nawiązują do potrzeby prowadzenia działań o charakterze rewitalizacyjnym.

Sytuacja ta z jednej strony pozwala na prowadzenie spójnych działań, a z drugiej ułatwia uzyskanie dofinansowania na planowane projekty rewitalizacyjne. Strategia określa m.in. **misję samorządu Starachowic do roku 2027**. Misja ta wsparta jest sześcioma kluczowymi aspektami, stanowiącymi podstawowe wartości i zasady przyświecające jej budowaniu.



Cele i działania określone w Strategii wynikają z **wyzwań i problemów** o charakterze strategicznym, które zostały zidentyfikowane w drodze prowadzonych analiz. Każdej sferze problemowej przypisany został więc **obszar planowania strategicznego**, czyli sfera w której planuje się podejmować działania mające na celu przeciwdziałanie zjawiskom problemowym.



W ramach każdego ze wskazanych obszarów określony został **cel strategiczny** oraz przypisane mu **działania**.



ZAGOSPODAROWANIE PRZESTRZENNE -

Miasto nowoczesne i atrakcyjne
- udoskonalenie struktury przestrzennej

DZIAŁANIA:

- 1a - Rewitalizacja
- 1b - Zagospodarowanie naturalnych przestrzeni publicznych
- 1c - Wykorzystanie potencjału policentrycznej struktury miasta
- 1d - Ograniczenie poziomu dekoncentracji instytucji publicznych
- 1e - Estetyzacja miasta
- 1f - Stworzenie Systemu Informacji Miejskiej
- 1g - Wdrożenie zasad projektowania uniwersalnego
- 1h - Tworzenie przestrzeni publicznych przyjaznych dzieciom i rodzicom
- 1i - Ochrona dziedzictwa kulturowego



POLITYKA SPOŁECZNA - Usługi publiczne wysokiej jakości

DZIAŁANIA:

- 2a - Rozwój mieszkalnictwa
- 2b - Zwiększenie dostępności usług opiekuńczo-wychowawczych
- 2c - Poprawa jakości kształcenia w zakresie kompetencji kluczowych
- 2d - Kształtowanie kompetencji interkulturowych wśród młodzieży
- 2e - Promocja przedsiębiorczości wśród młodzieży
- 2f - Rozwój współpracy szkół podstawowych z przedsiębiorcami
- 2g - Wzmocnienie oferty spędzania czasu wolnego
- 2h - Wykreowanie rozpoznawalnego wydarzenia kulturowego
- 2i - Rozwijanie istniejącego systemu polityki senioralnej



POLITYKA GOSPODARCZA-

Stymulowanie rozwoju Starachowic w oparciu o potencjał gospodarczy

DZIAŁANIA

- 3a - Poprawa jakości miejsc pracy
- 3b - Utworzenie Centrum Obsługi Inwestora
- 3c - Budowa pakietów wsparcia sektora mikroprzedsiębiorstw
- 3d - Rozwój ekonomii społecznej
- 3e - Utworzenie zielonej strefy aktywności gospodarczej
- 3f - Poprawa dostępności komunikacyjnej
- 3g - Wdrażanie rozwiązań na rzecz czystego powietrza
- 3h - Starachowice – atrakcyjne miasto przemysłowe
- 3i - Integracja cudzoziemców

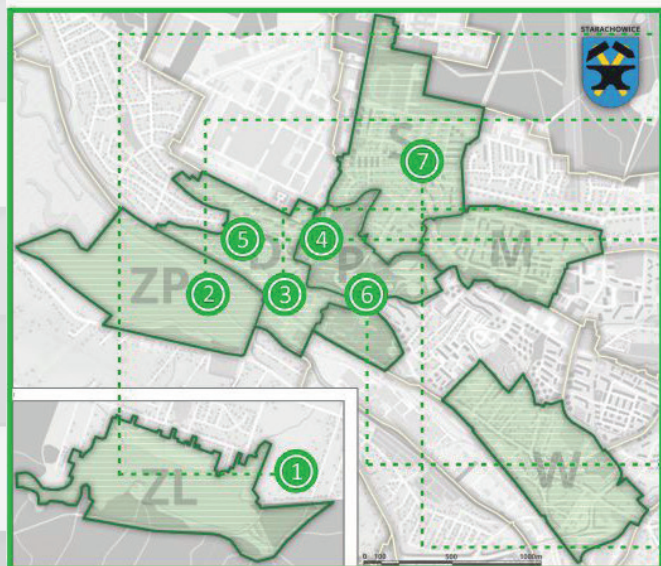
8

REWITALIZACJA – LEPSZE ŻYCIE W STARACHOWICACH, MIEŚCIE, KTÓRE ZNALAZŁO POMYSŁ NA SIEBIE

Opracowanie wymaganej dokumentacji technicznej (wyszczególnionej we wcześniejszej części niniejszej publikacji) w znacznym stopniu przyczyniło się do zwiększenia szans na uzyskanie dofinansowania w zakresie realizacji faktycznych projektów inwestycyjnych. Szczególnym przykładem jest w tym zakresie projekt **„Rewitalizacja – lepsze życie w Starachowicach, mieście, które znalazło pomysł na siebie”**, który w grudniu 2017 r. uzyskał dofinansowanie w kwocie blisko **23 mln PLN** (całkowita wartość projektu niemal 42 mln PLN).



23 MILIONY ZŁOTYCH NA REWITALIZACJĘ STARACHOWIC



- 1 Zbiornik Wodny Lubianka
zagospodarowanie otoczenia zalewu
- 2 Zbiornik Wodny Pasternik
zagospodarowanie północnej linii brzegowej
- 3 Starachowice Dolne
nowe ukształtowanie przestrzeni publicznej
- 4 Starachowickie Centrum Kultury
modernizacja budynku i zagospodarowanie otoczenia
- 5 Osiedle Wzgórze
przebudowa budynku i komórek lokatorskich
- 6 Park Miejski
zagospodarowanie terenu
- 7 Pałacyk
modernizacja budynku i adaptacja otoczenia

Zadania realizowane w ramach dofinansowanego projektu

1

Podniesienie atrakcyjności turystycznej miasta poprzez wykorzystanie potencjału Zalewu Łubianka

- promenada i molo nad wodą,
- wydzielenie stref bezpiecznej kąpielii
- strefa rekreacyjno-sportowa,
- plaża piaszczysta i strefa tarasów z nawierzchnią trawiastą i zadrzewieniami
- ścieżka rowerowa okalająca zbiornik,
- place zabaw w sąsiedztwie plaży i promenady, a także strefy trampolin terenowych,
- elementy małej architektury: ławki, stoliki, zadaszenia, miejsca do leżakowania
- strefa boisk plażowych,
- budynki gastronomiczne, budynki wypożyczalni sprzętu wodnego





2

Nadanie nowych funkcji północnej linii brzegowej Zalewu Pasternik kluczem do przeprowadzenia modelowej rewitalizacji miasta

- promenada nad wodą,
- uporządkowanie brzegów zbiornika,
- równanie terenu,
- trawniki, nasadzenia drzew i krzewów,
utworzenie klombów i rabat, nasadzenia
żywopłotów,
- ławki parkowe, leżaki, altany ogrodowe,
stojaki na rowery
- budowa chodnika, oświetlenie terenu,
- zagospodarowanie umożliwiające
prowadzenie działalności rekreacyjnej,
gastronomicznej



3

Nowe ukształtowanie przestrzeni publicznej Starachowic Dolnych: remont placu dworca, Woonerf na ul. Radomskiej- etap I

- przebudowa nawierzchni wzdłuż linii kolejowej oraz przed dworcem: trawniki, ścieżka rowerowa, nasadzenia drzew w gazonach, ławki,
- stworzenie podwórca przy ul. Radomskiej w formule „woonerf”: umieszczenie donic z drzewami, ławek i koszy, korektę wjazdu ul. Radomskiej od strony ul. Hutniczej, korekta wjazdu ul. Radomskiej od strony północnej, budowa ścieżki rowerowej,
- budowa skweru pomiędzy ul. Nadrzeczną a ul. Sportową wraz z montażem ławek, koszy i latarni z uwzględnieniem osi kompozycyjnej w kierunku historycznego domu robotniczego z 1836 r.



4

Modernizacja Starachowickiego Centrum Kultury wraz z zagospodarowaniem otoczenia- etap I

- prace remontowo-modernizacyjne w pomieszczeniach: sala muzyczna, magazyn sprzętu akustycznego, korytarz, wejście główne do kina, klatka schodowa, pomieszczenie gospodarcze, wejście do budynku administracyjnego,
- adaptacja Foyer wraz z szatnią, remont łazienek, wymiana drzwi dźwiękoszczelnych,
- budowa i montaż windy,
- otoczenie SCK: parkingi, podjazdy, scena plenerowa, przebudowa fontanny, zagospodarowanie terenu z nawodnieniem, oświetlenie zewnętrzne, schody łączące Osiedle Wzgórze z SCK



5

Przebudowa obiektów mieszkalnych wraz z zagospodarowaniem przestrzeni publicznej szansą na rewitalizację Osiedla Wzgórze- etap I



- przebudowa komórek lokatorskich przy budynku zlokalizowanym na ul. Widok w celu adaptacji na świetlicę środowiskową,
- adaptacja i przebudowa części wspólnych budynku mieszkalnego Widok 10,
- zagospodarowanie terenu: sadzenie drzew i krzewów oraz klomby, rabaty i kwietniki, wyposażenie w małą architekturę: piaskownica/plac zabaw, ławki, kosze, pergole, altana, ogrodzenie, chodniki, schody, ogródki warzywne.



6

Zagospodarowanie Parku Miejskiego - etap II



- modernizacja głównych alejek,
- budowa tarasu widokowego,
- budowa ścieżki żelaza przez teren parku i wzdłuż ul. Pileckiego,
- zagospodarowanie terenu parku poprzez umieszczenie: zjeżdżalni, stoku saneczkowego, ławek, leżaków stałych, siatek hamaków, placyku azyl, stołów do gier, placów gier, wiat/boksów, domku na drzewie itp.
- budowa amfiteatru: muszla koncertowa, widownia, zadaszenie sceny,
- uporządkowanie terenu parku oraz Skweru Ofiar Zbrodni Katyńskiej



7

Wzmocnienie rozwoju społeczno-gospodarczego Starachowic poprzez przebudowę i adaptację budynku Pałacyku wraz z otoczeniem

- remont konstrukcji budynku zabytkowego: remont dachu z wymianą pokrycia budynku zabytkowego, remont zabytkowej elewacji, stan wykończeniowy wewnętrzny budynku zabytkowego,
- rozbudowa budynku „Pałacyku”: budowa nowego skrzydła i łącznika, roboty wykończeniowe wewnętrzne nowego skrzydła i łącznika, roboty wykończeniowe zewnętrzne nowego skrzydła i łącznika,
- zagospodarowanie terenu i budowa obiektów pomocniczych: trawniki, ogrodzenie reprezentacyjne, ławki parkowe, schody ogrodowe, parking, chodniki, poręcze, oświetlenie terenu.

PROJEKTY PILOTAŻOWE

Prócz 20 miast wyłonionych w ramach konkursu na Modelową rewitalizację miast, należy wymienić również 3 miasta, które również realizują działania mające na celu wypracowanie skutecznych i dopasowanych do specyficznych uwarunkowań rozwiązań w zakresie programowania rewitalizacji. **Miasta Bytom, Łódź i Wałbrzych** zidentyfikowane zostały w Umowie Partnerstwa jako wymagające szczególnego wsparcia w zakresie rewitalizacji, wobec czego objęte zostały **projektami pilotażowymi**.

Zarówno rozwiązania wypracowane w ramach konkursu dotacji pn. Modelowa rewitalizacja miast, jak i ww. działań pilotażowych zasilają krajowe Centrum Wiedzy o Rewitalizacji. Jest to rządowy serwis informacyjno-edukacyjny, mający za zadanie dostarczanie informacji na temat procesu programowania rewitalizacji. Celem portalu jest tym samym promocja i upowszechnianie wiedzy na temat kompleksowego podejścia do rewitalizacji.

Warto zaznaczyć, że poszczególne projekty pilotażowe wpisują się w odmienne **wątki tematyczne**, wokół których koncentrują się wypracowywane narzędzia i plany działań.

Wałbrzych
– planowanie przestrzenne, mieszkalnictwo i finansowanie działań rewitalizacyjnych

Bytom
– mieszkalnictwo, polityka społeczna i finansowanie działań rewitalizacyjnych

Łódź
– mieszkalnictwo oraz zarządzanie procesem rewitalizacji

Rewitalizacja to proces wyprowadzania ze stanu kryzysowego obszarów zdegradowanych poprzez działania całościowe (powiązane wzajemnie przedsięwzięcia obejmujące kwestie społeczne oraz gospodarcze lub przestrzenno-funkcjonalne, techniczne, środowiskowe), integrujące interwencję na rzecz społeczności lokalnej, przestrzeni i lokalnej gospodarki, skoncentrowane terytorialnie i prowadzone w sposób zaplanowany oraz zintegrowany poprzez programy rewitalizacji.

Stan kryzysowy – stan spowodowany koncentracją negatywnych zjawisk społecznych (w szczególności bezrobocia, ubóstwa, przestępczości, niskiego poziomu edukacji lub kapitału społecznego, niewystarczającego poziomu uczestnictwa w życiu publicznym i kulturalnym), współwystępujących z negatywnymi zjawiskami

w co najmniej jednej z następujących sfer:

- gospodarczej
- środowiskowej
- przestrzenno-funkcjonalnej
- technicznej

Skalę negatywnych zjawisk odzwierciedlają mierniki rozwoju opisujące powyższe sfery, które wskazują na niski poziom rozwoju lub dokumentują silną dynamikę spadku poziomu rozwoju, w odniesieniu do wartości dla całej gminy.

Obszar zdegradowany – jest to obszar, na którym zidentyfikowano stan kryzysowy spowodowany koncentracją negatywnych zjawisk społecznych, współwystępujących z negatywnymi zjawiskami w sferze gospodarczej, środowiskowej, przestrzenno-funkcjonalnej lub technicznej.

Obszar zdegradowany może być podzielony na podobszary, w tym podobszary nieposia-

dające ze sobą wspólnych granic pod warunkiem stwierdzenia sytuacji kryzysowej na każdym z podobszarów.

Obszar rewitalizacji – obejmuje całość lub część obszaru zdegradowanego, cechującego się szczególną koncentracją negatywnych zjawisk, na którym z uwagi na istotne znaczenie dla rozwoju lokalnego, zamierza się prowadzić rewitalizację. Obszar rewitalizacji może być podzielony na podobszary, w tym podobszary nieposiadające ze sobą wspólnych granic, lecz nie może obejmować terenów większych niż 20% powierzchni gminy oraz zamieszkałych przez więcej niż 30% mieszkańców gminy.

Program rewitalizacji – wieloletni program działań w sferze społecznej oraz gospodarczej lub przestrzenno-funkcjonalnej lub technicznej lub środowiskowej, zmierzający do wyprowadzenia obszarów rewitalizacji ze stanu kryzysowego oraz stworzenia warunków do ich zrównoważonego rozwoju, stanowiący narzędzie planowania, koordynowania i integrowania różnorodnych aktywności w ramach rewitalizacji.

Partycypacja społeczna – obejmuje przygotowanie, prowadzenie i ocenę rewitalizacji w sposób zapewniający aktywny udział interesariuszy, w tym poprzez uczestnictwo w konsultacjach społecznych.

Projekt i przedsięwzięcie rewitalizacyjne:

- **Projekt rewitalizacyjny** wynikający z programu rewitalizacji, tj. zaplanowany w programie rewitalizacji i ukierunkowany na osiągnięcie jego celów albo logicznie powiązany z treścią i celami programu. Wynikanie projektu rewitalizacyjnego z programu rewitalizacji oznacza albo wskazanie (wymienienie) go wprost w programie rewitalizacji albo określenie go w ogólnym (zbiorczym) opisie innych, uzupełniających rodzajów działań rewitalizacyjnych.
- **Przedsięwzięcie rewitalizacyjne** – projekt lub grupa projektów i innych działań, w szczególności o charakterze społecznym, gospodarczym, urbanistycznym, budowlanym, środowiskowym, konserwatorskim, edukacyjnym, naukowym, zdrowotnym lub kulturalnym, zawartym lub wynikającym z programu rewitalizacji oraz logicznie powiązany z treścią i celami programu rewitalizacji.

Przydatne publikacje



Krajowa Polityka Miejska 2023

https://www.funduszeuropejskie.gov.pl/media/74967/Krajowa_Polityka_Miejska_2023.pdf



Ludzie. Przestrzeń. Zmiana. Dobre praktyki w rewitalizacji polskich miast.

<http://www.funduszeuropejskie.gov.pl/strony/o-funduszach/rewitalizacja/czym-jest-rewitalizacja/>



Krajowa Strategia Rozwoju Regionalnego 2030

<https://www.gov.pl/web/inwestycje-rozwoj/krajowa-strategia-rozwoju-regionalnego>



Proste kroki do rewitalizacji

<http://rewitalizacja.starachowice.eu/en/publikacje>



Gminny Program Rewitalizacji dla Gminy Starachowice na lata 2016-2025 - wersja skrócona

<http://rewitalizacja.starachowice.eu/en/publikacje>



STARACHOWICE
OD nowa

