

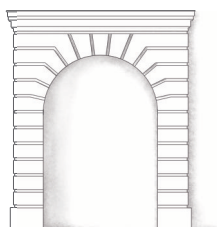
Praski poradnik szyldowy

Dobre praktyki
w projektowaniu szyldów
i witryn dla obszaru
rewitalizowanego
na Pradze.

Suplement do
Warszawskiego poradnika
szyldowego

Warszawa 2018

Jan Franciszek Cieślak
Aleksandra Stępień-Dąbrowska
Ewa Zielińska



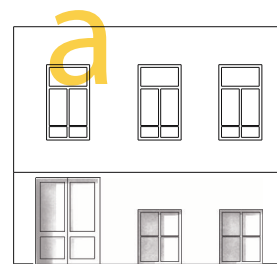
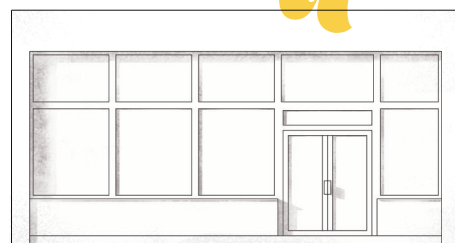
r



a



g



Praski poradnik szyldowy

**Dobre praktyki
w projektowaniu szyldów
i witryn dla obszaru
rewitalizowanego na Pradze**

REDAKCJA:

Jan Franicszek Cieślak
Aleksandra Stępień-Dąbrowska
Ewa Zielińska

PROJEKT GRAFICZNY, ILUSTRACJE, SKŁAD I ŁAMANIE:

Jan Franicszek Cieślak — Miastodwa

Publikacja zrealizowana na zlecenie Miasta Stołecznego Warszawy w ramach projektu „Rewitalizacja - wspólna sprawa”, współfinansowanego ze środków Unii Europejskiej z Funduszu Spójności w ramach Programu Operacyjnego Pomoc Techniczna na lata 2014-2020.



Rzeczpospolita
Polska

Unia Europejska
Fundusz Spójności



SPIS TREŚCI

- 7. Wprowadzenie
- 8. Dlaczego warto dbać o dobre szyldy?
- 10. Słownik
- 12. Podstawy projektowania szyldów: 10 zasad
- 13. Zasady umieszczania szyldów: Przykładowe praskie witryny
- 30. Szyldy ażurowe
- 38. Szyldy nieażurowe
- 44. Semafony
- 48. Porady praktyczne

Szanowni Państwo!

Warszawska Praga rozwija się na naszych oczach. Nowe inwestycje zmieniają jej oblicze, metro przełamuje dotychczasowe bariery komunikacyjne, a liczne festiwale przyciągają warszawiaków z najodleglejszych zakątków Stolicy. Dziś Praga to nie tylko przestrzeń do mieszkania, lecz także jedna z wizytówek naszego miasta.

Jednym z najważniejszych celów procesu rewitalizacji jest ochrona tożsamości Pragi i jej wartości przestrzennych. Jest więc szczególnie ważne, by sposób prowadzenia działalności gospodarczej w tej części miasta odbywał się ze zrozumieniem i poszanowaniem szczególnych uwarunkowań historycznych i estetycznych. Z myślą o tym opracowany został niniejszy przewodnik, poświęcony praskim przedsiębiorcom, w którym znaleźć można wskazania dotyczące sposobu projektowania i sytuowania szyldów. Stanowią one przecież nie tylko informację handlową, ale i ważny element współkształtujący przestrzeń publiczną.

W broszurze znajdziemy szczegółowe wytyczne, które z jednej strony w jasny sposób przekazują skomplikowane nieraz zasady kompozycyjne, z drugiej zaś uwzględniają regulacje zawarte w projekcie uchwały krajobrazowej dla Warszawy. Publikacja została wyposażona w ilustracje prezentujące dobre praktyki, a także rozwiązania niepożądane. Wierzę, że pomoże nam ona odkryć na nowo wartości przestrzeni publicznej Pragi i dostrzec, że często „lepiej” oznacza po prostu „mniej”.



Michał Olszewski
Zastępca Prezydenta m.st. Warszawy

Wprowadzenie

Praski Poradnik Szyldowy to mini-kompedium wiedzy dla przedsiębiorców zainteresowanych posiadaniem dobrego oszyldowania własnego lokalu. Chcieliśmy, by w przystępny sposób opisywał podstawowe zasady rządzące nośnikami na elewacji oraz zawierał jak najwięcej praktycznych porad i inspirujących przykładów wzorcowych szyldów dla różnych branż.

Uwzględnione w poradniku zasady mają swoje źródło w tzw. warszawskiej uchwale krajobrazowej (uchwała w sprawie zasad i warunków sytuowania obiektów małej architektury, tablic i urządzeń reklamowych oraz ogrodzeń). Jej uzupełnieniem jest ogólnomiejski Poradnik Dobrych Praktyk dla Szyldów i Witryn, do którego odsyłamy w celu zapoznania się z bardziej szczegółowymi regulacjami dla nośników reklamowo-szyldowych w przestrzeni publicznej.

Mimo iż praski poradnik w wielu miejscach ma charakter uniwersalny, dedykowany jest obszarom objętym Zintegrowanym Programem Rewitalizacji (Stara i Nowa Praga, Szmulowizna,

Kamionek, Targówek Przemysłowy, Targówek Mieszkaniowy). Staraliśmy się uwzględnić w publikacji wiele praskich kontekstów i specyficznych rozwiązań. W tym celu podjęliśmy również dialog z przedsiębiorcami, w który wliczają się kilkuletnie spotkania oraz dyskusje, a także rozmowy prowadzone w trakcie inwentaryzacji szyldów.

Ten rejon Warszawy do dziś mocno kojarzy się handlem: cały czas działa tu słynny Bazar Różyckiego, specjalne mapy promują praskich rzemieślników, a Muzeum Neonów przechowuje pamięć o dawnych stołecznych szyldach. Na Pradze wciąż odnaleźć można ślady malowanych napisów szyldowych sprzed 1915 roku i niepowtarzalne murale reklamowe z czasów PRL. Mamy nadzieję, że Praski Poradnik Szyldowy pomoże prawobrzeżnej Warszawie w utrzymaniu tego charakteru.

Franciszek Cieślak

Ewa Zielińska

Stowarzyszenie Miastodwa

Aleksandra Stępień-Dąbrowska

Stowarzyszenie Miasto Moje A w Nim

Dlaczego warto dbać o dobre szyldy?

1. Chcemy żyć w dobrych przestrzeniach publicznych.

Nawet jeśli na co dzień nie zdajemy sobie z tego sprawy, otoczenie wpływa na nasz nastrój. Potwierdzają to badania Światowej Organizacji Zdrowia (2002-2003): osoby, które mają brzydki widok z okna są o 40% bardziej narażone na depresję. Dlatego tak chętnie organizujemy i upiększamy przestrzeń wokół siebie. Raport TNS Polska z 2013 roku udowadnia, że coraz mocniej chcemy, by żyło nam się wygodnie i przyjemnie także poza domem. Dla 82% respondentów ważne było, aby ich miejscowość dobrze wyglądała, 78% oczekiwało regulacji, które zapewnią ład w krajobrazie, a 72% pytanych chciało ograniczenia ilości reklam w przestrzeni publicznej.

2. Chaos reklamowo-szyldowy nie służy nikomu.

Im więcej reklam i szyldów, tym większe prawdopodobieństwo, że informacja zmieni się w dezinformację. Gdańskie badania prowadzone przy wdrażaniu Koncepcji Regulacji Estetyki Miasta pokazywały, że mieszkańcy nie tyle zwracali uwagę na reklamy, co na reklamowo-szyldowy chaos. Zmęczeni natłokiem i formą nośników, odruchowo zamykali się na przekaz pojedynczych realizacji. Takie zjawisko nazywane jest ślepotą banerową – to naturalna obrona mózgu przed zalaniem niechcianych komunikatów i jednocześnie

sytuacja dokładnie przeciwna względem tej, którą chcielibyśmy uzyskać, prowadząc własny biznes. Dlatego czytelność i uporządkowanie przestrzeni sprzyjają walce o uwagę klienta.

3. Szyld to wizytówka lokalu.

Pierwsze wrażenie można zrobić tylko raz, a oszyldowanie jest jednym z najważniejszych elementów, jaki przyciąga wzrok przechodnia. Rzut oka musi wystarczyć, by szyld i witryna zdążyły poinformować o charakterze lokalu, stworzyły odpowiednie wrażenie o towarach i usługach, dały się zapamiętać i nade wszystko – zachęciły potencjalnego klienta do wejścia do środka. W tym kontekście stawianie na dobrze zaprojektowany, oryginalny szyld należy traktować jak inwestycję. Czasem przynosi to inne nieoczekiwane korzyści. W różnych miastach Polski organizowane były konkursy na najlepsze szyldy, a ich finaliści zyskiwali dodatkową lokalną reklamę. Projekty takie jak Retrościana w Bydgoszczy czy cykl Re:Design dla gdyńskich i praških witryn i szyldów trafiły nawet do mediów ogólnopolskich.

4. Witryna jest elementem walki o klienta.

Czy wiesz, że 80% klientów decyduje się na odwiedzenie sklepu, bo skusiła ich oferta prezentowana na wystawie, a ok. 75% z nich przyznaje,

Ulica Żąbkowska, w tle dawne pawilony, 1963 r.

źródło: Narodowe Archiwum Cyfrowe

że zdarza im się kupować w miejscu, do którego przyciągnęła ich atrakcyjna aranżacja witryny? (Zofia Kędzior, Warunki zakupu a zachowania nabywcze konsumentów, „Handel Wewnętrzny” 2001, nr 1, s. 36) Zaistnieniu takich relacji nie sprzyja szczelne oklejanie przeszkleń. Z marketingowego punktu widzenia witryna pełni rolę „pierwszego sprzedawcy” – warto pozwolić jej być efektywną.

5. Szyldy potrafią tworzyć miejsce.

Jednym z najchętniej odwiedzanych miejsc Salzburga jest Getreidegasse – ulica ozdobnych kutek szyldów, tworzących specyficzny klimat zażytkowej ulicy handlowej. Ten austriacki przykład przypomina o cennej prawdzie – oddziaływanie szyldów jest nieco szersze niż skuteczne wabienie klientów. Mają one wpływ na to, jak postrzegamy daną przestrzeń i czy chcemy w niej przebywać (a przy okazji kupować). Potrafią nawet być atrakcją samą w sobie. Co ważne, „miejscotwórczym” potencjałem szyldu można zarządzać – ku satysfakcji przedsiębiorców, urzędników i zwykłych przechodniów. W 2010 roku w Starym Sączu lokale przy rynku wzbogaciły się o stylizowane semafony w typie szwajcarskim i drewniane tablice. Zmiana podkreśliła urok małego miasteczka, przyciągając na nowo mieszkańców i przyjezdnych.



Słownik

Podstawowe pojęcia

SZYLD – nośnik umieszczony w miejscu faktycznie prowadzonej działalności i będący jej oznaczeniem – poza nazwą lokalu może identyfikować branżę, zwięźle powiadamiać o godzinach otwarcia, ofercie lub asortymencie (pełni funkcję czysto informacyjną)

REKLAMA – nośnik umieszczony poza miejscem prowadzonej działalności - w jakiegokolwiek wizualnej formie promuje towary, usługi, przedsięwzięcia czy przedsiębiorstwa (pełni funkcję perswazyjną)

OSZYLDOWANIE - nazywane również identyfikacją wizualną lokalu; całość jego oznaczeń - szyld główny (w polu szyldowym lub na witrynie), dodatkowe szyldy (na witrynie lub semafor), informacje umieszczane na wejściu do lokalu itp.

Wybrane typy szyldów

GABLOTA – rodzaj niewielkiej witryny mocowanej do elewacji na wysokości wzroku przechodnia; służy ekspozycji oferty lokalu (np. towarów lub wyrobów)

KASETON – rodzaj szyldu nieażurowego; na tle innych nośników wyróżnia się możliwym oświetleniem wewnętrznym oraz formą cieńszego albo grubszego pudełka, którego powierzchnię w całości lub częściowo pokryto materiałem przepuszczającym światło (np. pleksi, płótno backlit); Wg uchwały kaseton może mieć głębokość 3 – 20 cm

LITERY/ZNAKI PRZESTRZENNE – rodzaj szyldu ażurowego; napis lub logotyp przytwierdzony bezpośrednio do elewacji budynku, między jego częściami składowymi (np. literami) występują prześwity lub przerwy

MURAL / SZYLD MALOWANY – napis lub kompozycja graficzna namalowana bezpośrednio na ścianie budynku albo na szybie witryny; Szyld muralowy może być nieażurowy (gdy posiada wymalowane tło) lub ażurowy (gdy go nie posiada)

NAKLEJKA – szyld nieażurowy (gdy posiada wyklejone tło) lub ażurowy (gdy go nie posiada); napis lub kompozycja graficzna przeniesione bezpośrednio na szybę witryny (od jej wewnętrznej strony) najczęściej w postaci wyciętej ploterem folii winylowej; Wg uchwały szyld naklejkowy może mieć grubość maksymalnie 2 mm

NEON – rodzaj szyldu ażurowego; nośnik stworzony z giętych, szklanych rurek wypełnionych mieszaniną gazów i świecących w różnych kolorach

TABLICA – rodzaj szyldu nieażurowego; płaski, sztywny nośnik mocowany równoległe do elewacji, zwykle o kształcie prostokątnym, wykonany z różnych materiałów (pleksi, blacha, drewno, ceramika itp.) i przy użyciu różnych technik (ażurowe litery mocowane do tła, malowanie ręczne, wydrukowane napisy i kompozycje graficzne itp.); Wg uchwały szyld tablicowy może mieć grubość od 5 mm do 3 cm

SEMAFOR – specyficzny rodzaj szyldu, którego cechą charakterystyczną nie jest technika wykonania czy rodzaj oświetlenia, ale sposób mocowania do ściany budynku - o semaforze mówimy, gdy szyld umieszczony jest prostopadle do elewacji (nie niżej niż 2,40 m nad poziomem chodnika); w zależności od formy może być zali-

czany do szyldów ażurowych lub nieażurowych; Wg uchwały semafor może mieć głębokość od 20 cm i maksymalną szerokość 20 cm

ZBIORCZY – zwarta kompozycja szyldów o ujednoliconych wymiarach i usytuowanych w równych odstępach od siebie na wspólnym nośniku; każdy element szyldu zbiorczego musi dotyczyć innego podmiotu prowadzącego działalność

ZESPÓŁ TABLIC – rodzaj szyldu zbiorczego, prezentującego razem (w jednym systemie lub na jednym nośniku) kilka tabliczek o jednym wymiarze i zwartej kompozycji

Elementy architektoniczne

BONIOWANIE – sposób dekoracyjnego opracowania elewacji budynku (najczęściej parteru), w której wycina się rowki, tworząc tym samym wyraźny, regularny wzór (może on przybrać formę np. prostych pasów lub prostokątnych płyt o określonym rytmie)

DETAL ARCHITEKTONICZNY – element elewacji budynku, który wyznacza jej podziały lub spełnia funkcje czysto dekoracyjne np. boniowanie, ozdobne obramienie okna, kolumna, gzyms, balustrada balkonu; Detalem architektonicznym nie jest witryna ani spoiwa elementów konstrukcyjnych

GZYMS – pozioma, często dekoracyjnie potraktowana listwa, odstająca od elewacji i ciągnąca się zwykle przez całą jej długość – wieńczy budynek lub wyznacza podziały między jego kondygnacjami (np. oddziela parter od piętra)

POLE SZYLDOWE – przestrzeń ponad witryną (ale w strefie parteru), która służy do mocowania szyldów; pola szyldowe mogą mieć wyraźnie

wyznaczone architektoniczne ramy (szukaj np. długiego pasa lub niszy); pola szyldowe mogą też być przestrzenią wyobrażoną, której dolną granicę wyznacza górna krawędź witryny, boczne granice – linie wyznaczone przez maksymalny zasięg witryny po obu stronach, a górną granicę – linia wyznaczona przez kolejną kondygnację budynku; w obu przypadkach szerokość i wysokość szyldu nie może wykraczać poza wskazane granice

STREFA PARTERU – pierwsza naziemna kondygnacja budynku; fragment elewacji z wejściem do lokali, witrynami, polem szyldowym; Strefa parteru może sięgać wyższych kondygnacji, jeśli są one zaprojektowane dla pełnienia funkcji handlowych lub usługowych, zachowują spójność architektoniczną z elewacją pierwszej kondygnacji.

WITRYNA – okno wystawowe służące aranżacji wystaw, prezentacji towarów, oferty usług lub wnętrza; może przyjmować formy kompaktowe, zwarte (pojedyncze okno tuż przy wejściu do lokalu), rozbudowane, długie (ciąg połączonych ze sobą przeszkleń) lub być rozdzielona na kilka okien; witryna posiada swoją kompozycję wyznaczoną przez pionowe (stupki) lub poziome (belka ślepienna) elementy konstrukcyjne – wyraźnie mogą one zarysowywać dolną i górną część witryny (ta druga przyjmuje nazwę nadświetla); szyby między słupkami nazywamy przeszklzeniami lub oszkleniami; w opisie mocowania szyldów często używa się zwrotów „w świetle witryny” (chodzi np. o nośnik zamocowany gdzieś w jej obrębie) i „na osi witryny” (chodzi o takie umieszczenie nośnika ponad witryną, by jego środek przebiegał w tej samej linii, co pionowy środek witryny); zgodnie z tekstem uchwały za witrynę należy również rozumieć drzwi do lokalu

Podstawy projektowania szyldów: 10 zasad

1. Nie bądź obojętny na kontekst miejsca – architekturę budynku i jego otoczenie. Inne szyldy sprawdzą się w przestrzeni zabytkowej (np. nośniki ażurowe, malowane na murze, semafor), inne odnajdą się lepiej w otoczeniu nowoczesnym (np. tablice, kasetony).
2. Nie zasłaniaj detali architektonicznych i nie zaburzaj kompozycji budynku. Prezentuj nośnik w miejscu do tego przeznaczonym – przede wszystkim w pasie szyldowym i w witrynie.
3. Nie ignoruj już istniejących szyldów – ich rozmieszczenia, wysokości, kolorystyki, stylu. Jeśli pas szyldowy całego budynku wypełniony jest nośnikami ażurowymi, nie wyłamuj się agresywnym kasetonem.
4. Ogranicz liczbę własnych szyldów. Klientów nie przybywa wraz z liczbą zamontowanych na fasadzie tablic czy kasetonów. Korzystniej jest wyróżnić się pomysłem na szyld, a nie ich ilością. Przy dobrym projekcie wystarczą 1-2 nośniki, by identyfikacja wizualna lokalu została zauważona.
5. Nie projektuj treści szyldu jak opastej książki. Zadaniem szyldu jest szybka identyfikacja – ogranicz się do nazwy, logo, oznaczenia branży lub usługi. Korzystaj z piktogramów, czyli graficznego przedstawienia swojej oferty. Mniejsza ilość informacji zwiększy czytelność przekazu.
6. Unikaj krzykliwej wielobarwności. Najlepiej zdecydować się na stonowane, neutralne tło i kontrastujące z nim napisy lub grafiki.
7. Doceń znaczenie odpowiedniego kroju pisma w kreowaniu charakteru Twojego lokalu. Ogranicz się do maksymalnie 2-3 krojów, które będą pasować do profilu Twojej działalności.
8. Nie zaklejaj szczelnie witryny. To naturalne miejsce dla reklamowania oferty lokalu. W walce o uwagę klienta ciekawie zaaranżowana wystawa zawsze będzie miała przewagę nad foliową ilustracją.
9. Dbaj o dobrą jakość materiałów, z których stworzysz swoje oszyldowanie. Baner nad wejściem do lokalu nie dość, że nie kojarzy się zbyt prestiżowo, to jeszcze szybko niszczeje. Postaraj się wybierać takie rozwiązania, które będą estetyczne i trwałe.
10. Zawsze pamiętaj o zasadzie „mniej znaczy więcej”. To najlepsza wskazówka, gdy wahasz się co do treści, kolorystyki i skali oszyldowania.

Zasady umieszczania szyldów: Przykładowe praskie witryny

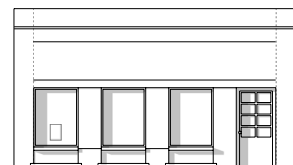
Praskie witryny miewają bardzo różne formy. Znajdziemy tu ciągi lokali w parterach XIX-wiecznych kamienic, współczesnych bloków i socrealistycznych założeń z lat 50-tych.

Ta część poradnika pomoże odnaleźć się w tej różnorodności. Schematyczne rysunki i opisy przedstawiają 9 typowych lokali z obszaru rewitalizowanego i zawierają wskazówki dotyczące prawidłowego ich oszklowania.

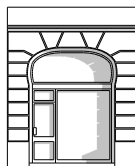
Prezentowany zestaw nie wyczerpuje tematu praskich witryn, ale ilustruje on najczęściej spotykane przypadki: fasady z polem szyldowym i bez niego, niewielkie witryny typowe dla ulicy Stalowej i wielopoziomowe z okolicy placu Hallera, lokale w suterrenach i ukryte w podwórzach.



str. 14



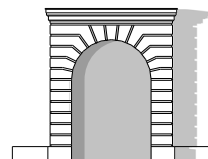
str. 16



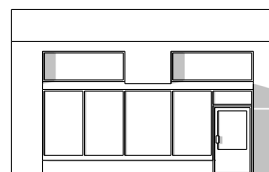
str. 18



str. 20



str. 22



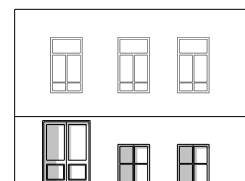
str. 23



str. 24



str. 26



str. 28

Witryny-okna w starym budownictwie

WYSTĘPOWANIE:

Targowa, Żąbkowska, Stalowa



DOBRZE

1. Nie zastanawiaj elementów dekoracyjnych elewacji takich jak boniowanie. Na ich tle sprawdzą się tylko szyldy ażurowe. [§4.1]
2. Skomponuj swój szyld w oparciu o zasady symetrii. Jeśli możesz umieścić go w polu szyldowym ponad oknami, umocuj nośnik centralnie względem środkowej osi witryny (rozumianej jako wszystkie przeszklenia łącznie). Nie wychodź poza podziały wyznaczone przez jej granice.



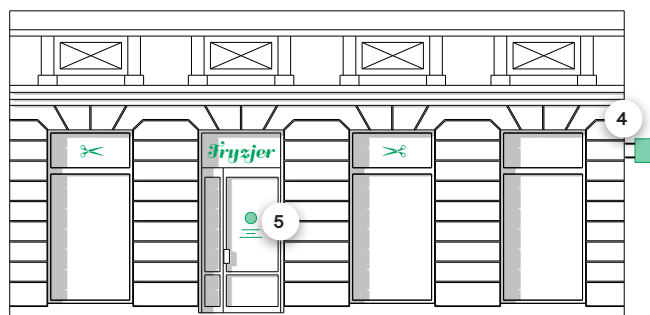
DOBRZE

3. Górna część okien wystawowych także jest miejscem dla szyldów. Można tam stosować nośniki ażurowe albo całkowicie wypełniać gotowe pola wyklejeniem lub tablicami (mocowanymi odpowiednio po wewnętrznej stronie witryny). Zaplanuj rozkład elementów graficznych i napisów tak, aby w całości mieściły się w poszczególnych oknach wystawowych.

CHARAKTERYSTYKA:

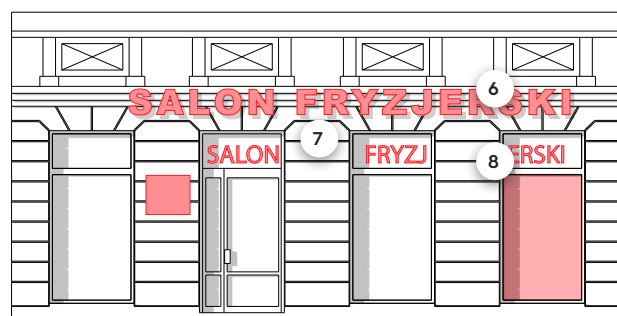
Witryna rozdzielona jest na kilka okien wystawowych. Możliwości oszklodowania takiej witryny bywają ograniczone boniowaniem i brakiem pasa szyldowego.

4. Semafor (nie więcej niż jeden) umieścić na wysokości górnej części witryny (nie niżej niż 2,40 m). Maksymalna powierzchnia każdej ze stron semafora nie powinna przekraczać 0,5 m². [§5.1.3.b / §5.1.1.i]
5. Na drzwiach można umieścić niewielkie uzupełniające elementy oszklodowania, np. informacje o godzinach otwarcia (max. 30x30 cm).



DOBRZE

6. Nie ignoruj istniejących podziałów architektonicznych i kompozycji fasady. Umieszczaj szyld tak, by nie przesłaniał jej charakterystycznych elementów i nie zaburzał jej proporcji. [§4.1]
7. Podejmij decyzję - albo główny szyld mocowany nad witryną albo w jej świetle. Nie łącz obu tych technik w obrębie jednego oszklodowania.
8. Nie przenoś napisów pomiędzy oknami witryny. Każdy wyraz lub każda litera powinny się znajdować w osobnym oknie.



ŹLE

Witryny-okna z polem szyldowym

WYSTĘPOWANIE:

Nowa Praga



DOBRZE



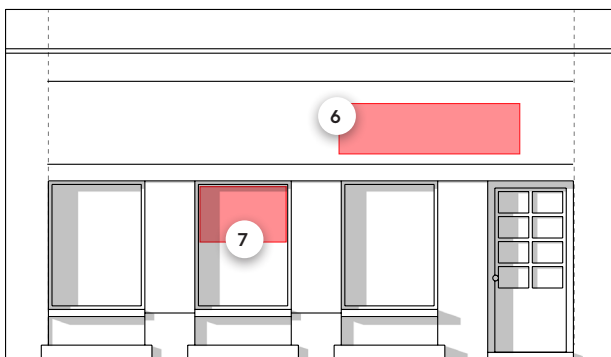
DOBRZE

1. Jeśli umieszczasz szyld w polu szyldowym, zadбай, aby nośniki dopasowywały się wysokością do wyznaczonego dla nich miejsca (tyczy się to zwłaszcza nośników nieazurowych - tablic i kasetonów). [§5.1.2]
2. Pamiętaj, by nośnik znajdował się w centralnym punkcie pola szyldowego. Najlepiej, jeśli rozciągniesz go między krańcami dostępnych przeszkleń.
3. Na oknach witryny możesz umieścić jedynie mniejszy ażurowy element jako uzupełnienie oszyldowania, np. logo. Powinien się on mieścić się w obrysie 50x50 cm.
4. Semafor (nie więcej niż jeden) umocuj na wysokości górnej części witryny (nie niżej niż 2,40 m). Maksymalna powierzchnia każdej ze stron semafora nie powinna przekraczać 0,5 m². [§5.1.3.b / §5.1.1.i]
5. Na drzwiach można umieścić niewielkie uzupełniające elementy oszyldowania, np. informacje o godzinach otwarcia (max. 30x30 cm).

CHARAKTERYSTYKA:

Witryna rozdzielona jest na kilka okien wystawowych. Ponad nimi funkcjonuje wyraźne pole szyldowe. Może pojawiać się zarówno w starym, jak i w nowym budownictwie.

6. Nie umieszczaj nośnika w polu szyldowym ignorując istniejący układ elewacji. Szyld powinien stanowić dobre zwieńczenie dla wszystkich okien wystawowych, nie może być mocowany dowolnie. **[§5.1.2]**
7. Nie zastaniaj okien witryny. Nie zaklejaj ich, nie mocuj tablic i kasetonów, jeśli okna nie mają wyraźnie wyodrębnionego górnego pola, dedykowanego takim nośnikom. **[§5.1.c]**



ŹLE

Kompaktowe witryny w starym budownictwie

WYSTĘPOWANIE:

Targowa, Ząbkowska



DOBRZE



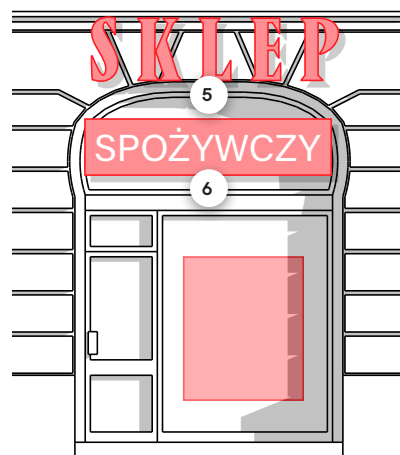
DOBRZE

1. Gdy umieszczenie nośnika w polu szyldowym jest niemożliwe, dobrym rozwiązaniem będzie ażurowy napis w nadświetlu.
2. Inne elementy oszyldowania (np. Informacje o godzinach otwarcia) można umieścić w przeszkleniu drzwi. Nie powinny one jednak wykraczać poza obrys 30x30 cm.
3. Semafor (nie więcej niż jeden) umieść na wysokości górnej części witryny (nie niżej niż 2,40 m). Maksymalna powierzchnia każdej ze stron semafora nie powinna przekraczać 0,5 m². [§5.1.3.b / §5.1.1.i]
4. Główna witryna powinna pozostać odslonięta. Możesz na niej umieścić jedynie mniejszy ażurowy element jako uzupełnienie oszyldowania, np. logo. Powinien się on zmieścić w obrysie 50x50 cm.

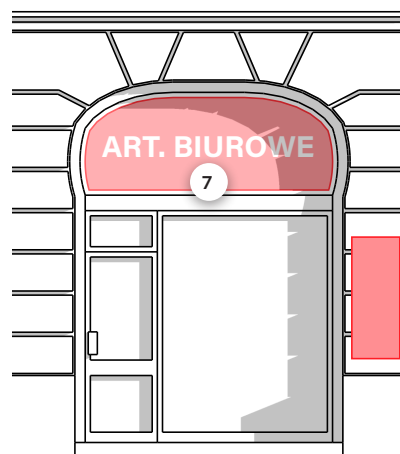
CHARAKTERYSTYKA:

Witryna zwarta, pojedyncza. Często zwieńczona dodatkowym przeszkleniem zwanym nadświetlem. Możliwości oszyldowania takiej witryny bywają ograniczone boniowaniem i brakiem pola szyldowego.

5. Szyldy muszą wpisywać się w architektoniczne ramy witryny i jej otoczenia. [§4.1/ §5.1/ §6.1]
6. Jeżeli nadświetle nie ma prostokątnego kształtu (np. zamknięte jest łukiem), nie umieszczaj w nim żadnych tablic i kasetonów. Ze względu na swoją formę zepsują kompozycję witryny.
7. Nadświetle witryny w zabytkowych kamienicach nie powinno być w całości wyklejone. To idealne miejsce dla szyldów ażurowych, które są znacznie mniej inwazyjne i lepiej współgrają z architekturą budynku.
8. Nie wolno umieszczać szyldów na elewacji obok głównego okna witryny.



ŻŁE



ŻŁE

Kompaktowe witryny z polem szyldowym

WYSTĘPOWANIE:

Targowa, Ząbkowska



DOBRZE



DOBRZE

1. Obecność pola szyldowego pozwala umieszczać nad witryną szyld nieażurowy - tablicę lub kaseton. Szyld nie może wychodzić poza istniejące podziały architektoniczne (np. wysokość i szerokość pola szyldowego) i nie może być wyższy niż 80cm. Gdy samodzielnie komponujesz go w polu szyldowym warto pamiętać, by był umieszczony na osi witryny, symetrycznie względem jej środka. [§5.1.2.b]
2. Na drzwiach i w głównej części witryny można umieścić niewielkie uzupełniające elementy oszyldowania, np. informacje o godzinach otwarcia (max. 30x30 cm).
3. Jeśli konstrukcja witryny daje takie możliwości, szyld możesz umieścić albo w polu szyldowym albo w nadświetlu. Nie wolno zagospodarowywać obu tych przestrzeni jednocześnie. Przy wyborze warto uwzględnić kontekst miejsca - istniejące już sposoby oszyldowania innych lokali na budynku.
4. Semafor (nie więcej niż jeden) umieść na wysokości głównego szyldu, czyli w nadświetlu lub w polu szyldowym, ale nie niżej niż 2,40 m). Maksymalna powierzchnia każdej ze stron semafora nie powinna przekraczać 0,5 m². [§5.1.3.b / §5.1.1.i]

CHARAKTERYSTYKA:

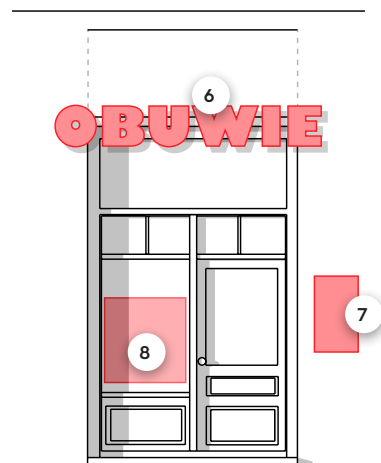
Witryna zwarta, pojedyncza, także może posiadać nadświetle. Występuje w budownictwie dawnym i współczesnym. Ponad witryną zazwyczaj wyraźnie wyznaczone są przestrzenie dla szyldów - czy to w postaci szerokiego pasa ciągnącego się przez całą elewację, czy to w postaci pojedynczych pól. Daje to sporo możliwości dla ciekawych szyldowych kompozycji.

5. Gdy nie masz do czynienia z dekoracyjnie rozwiązaniem nadświetlem, możesz w górnej części witryny umieścić nieażurowy szyld, ale musi on być zamocowany wewnątrz lokalu.



DOBRE

6. Szyldy muszą wpisywać się w architektoniczne ramy witryny i jej otoczenia. [§4.1/ §5.1/ §6.1]
7. Posiadanie witryny i pola szyldowego wyklucza umieszczenie nośników w jakichkolwiek innych miejscach, np. obok wejścia do lokalu.
8. Główna część witryny powinna pozostać odstępiona.



ŹLE

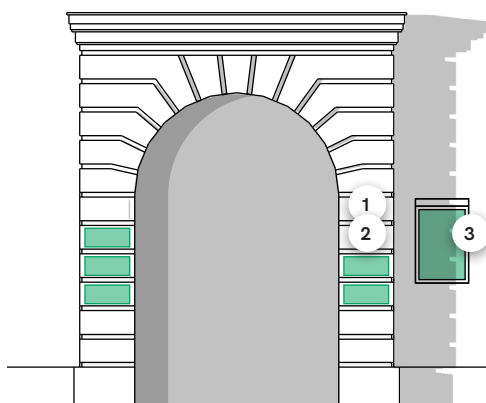
Lokale w podwórzach i oficynach

WYSTĘPOWANIE:

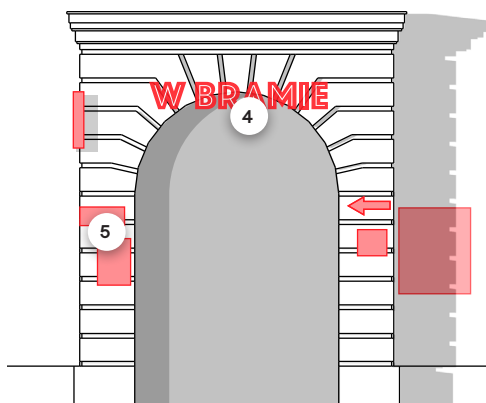
Targowa

CHARAKTERYSTYKA:

Lokale są niewidoczne ulicy - szyldy pojawiają się więc wokół bram prowadzących do lokalu. Wielkość i forma takich szyldów są mocno ograniczone przez sytuację architektoniczną.



DOBRZE



ŹLE

1. Umieszczaj szyldy na fasadzie po obu stronach bramy lub w jej wnętrzu, ale tak by współgrały z podziałami architektonicznymi (np. mieściły się w pasach bonionowania). [§5.1.e]
2. Dla jednej bramy należy przygotować ujednoczony zespół tabliczek o identycznych rozmiarach (tzw. szyld zbiorczy). [§5.1.e]
3. Obok bramy można umieszczać jedynie szyldy w formie niewielkich gablot. Gabloty wolno umieszczać nie dalej niż 1m od bramy i nie więcej niż jedną po każdej stronie. Gabloty po obu stronach powinny być identyczne, umieszczone na tej samej wysokości i w tej samej odległości od bramy. [§5.1.e]
4. Nie wolno umieszczać żadnych szyldów w szczycie bramy. Niedozwolone są również semafony. [§5.1.e]
5. Tabliczki powinny być uporządkowane i nie ignorować detalu architektonicznego. [§5.1.e]

Duże witryny z wysuniętą częścią główną

WYSTĘPOWANIE:

Targowa

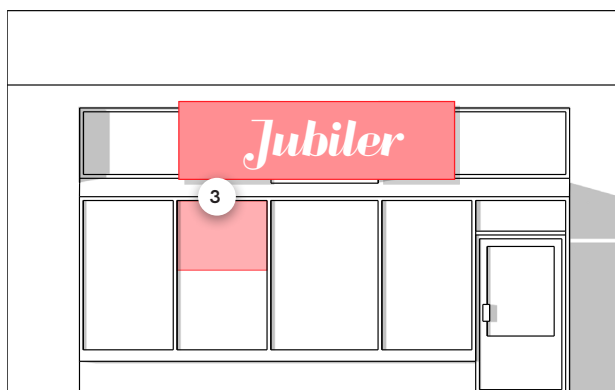
CHARAKTERYSTYKA:

Główna część ekspozycyjna witryny wysunięta jest poza linię elewacji. Ponad witryną znajdują się jeszcze górne przeszklenia (nadświetla), które pełnią rolę pola szyldowego.



DOBRCZE

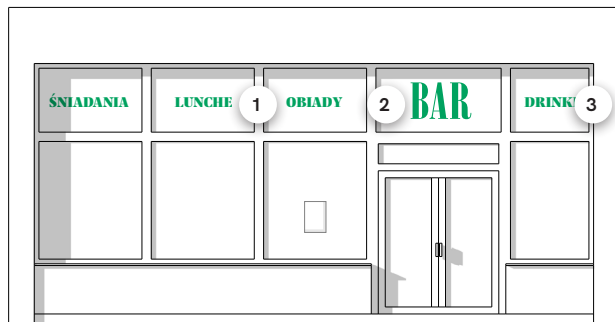
1. Naturalnym miejscem dla umieszczenia szyldu są górne przeszklenia nad witryną.
2. Semafor (nie więcej niż jeden) umocuj na wysokości górnej części witryny (nie niżej niż 2,40 m). Maksymalna powierzchnia każdej ze stron szyldu nie powinna przekraczać 0,5 m². [§5.1.3.b / §5.1.1.i]



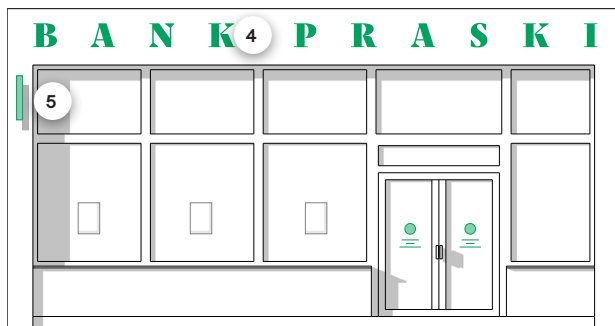
ŹLE

3. W witrynie nie wolno umieszczać tablic, kasetonów ani szelki jej głównej części. Szyldy nie powinny wykraczać poza granice witryny.

Duże witryny w blokach i we współczesnym budownictwie



DOBRZE



DOBRZE

WYSTĘPOWANIE:

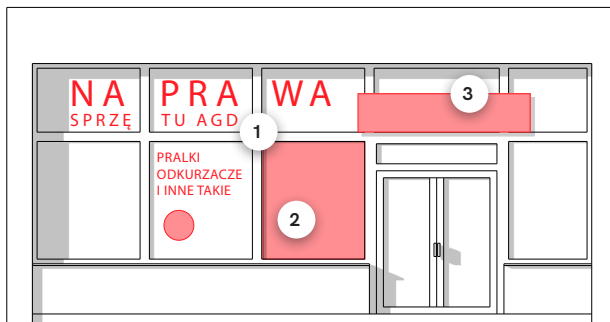
Targowa, Białostocka, Kijowska

1. Szyld w świetle witryny powinien pojawić się tylko w jej górnej części.
2. Nad wejściem do lokalu umieść najważniejszą informację, która identyfikuje jego charakter lub branżę.
3. Zaplanuj rozkład pojedynczych elementów graficznych i napisów tak, aby mieściły się one w podziałach witryny.
4. Jeśli lokal posiada pole szyldowe nad witryną, można tam umieścić szyldy ażurowe lub tablice. Nośniki powinny być wyśrodkowane względem pionowej osi witryny. Nie mogą być wyższe niż 80cm. Maksymalną granicę dla ich rozciągnięcia wyznacza linia witryny. **[§5.1.1.b / §5.1.2.b]**
5. Semafor (nie więcej niż jeden) umocuj na wysokości górnej części witryny (nie niżej niż 2,40 m). Maksymalna powierzchnia każdej ze stron szyldu nie powinna przekraczać 0,5 m². **[§5.1.3.b / §5.1.1.i]**

CHARAKTERYSTYKA:

Długie witryny o powtarzalnym rytmie przeszkleń. Zwykle też istnieje wyraźny podział na część górną i dolną witryny.

1. Przenoszenie wyrazów między poszczególnymi oknami witryny rzadko daje dobre rezultaty.
2. Nie wyklejaj lub nie przestaniaj dolnych okien witryny. Informacje o asortymencie powinny znajdować się w jej górnej części.
3. Witryna nie jest miejscem dla kasetonów i tablic. Lepiej sprawdzą się tu nośniki ażurowe, np. litery przestrzenne.

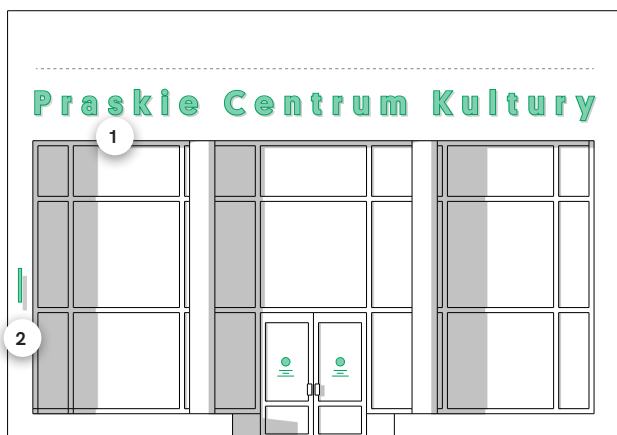


ŹLE

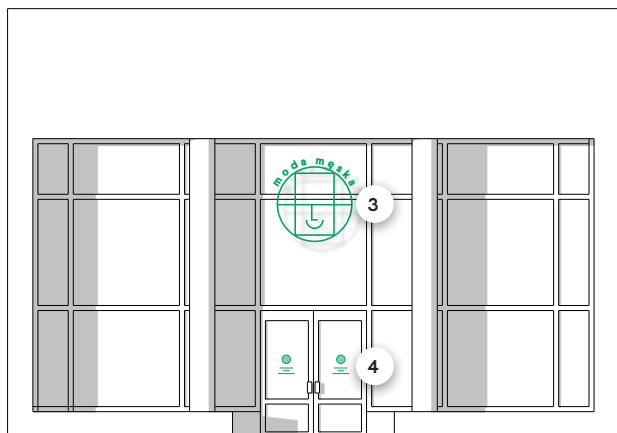
Duże witryny dwukondygnacyjne

WYSTĘPOWANIE:

Plac Hallera, Jagiellońska



DOBRZE



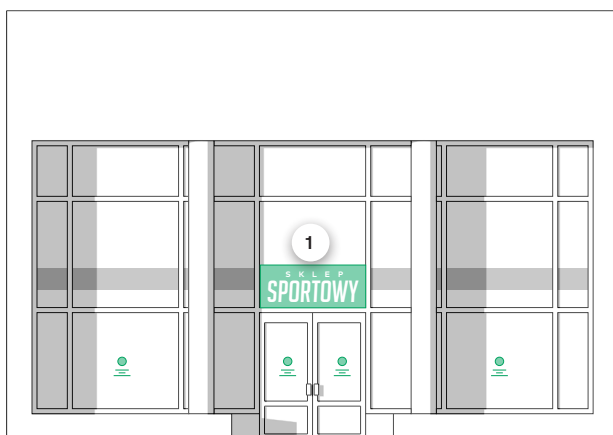
DOBRZE

1. Aby dobrze współgrać z architekturą budynku, w polu szyldowym powinny się znaleźć wyłącznie nośniki ażurowe (znaki przestrzenne, neony). Nie mogą być wyższe niż 80 cm, a maksymalną granicę dla rozciągnięcia napisu wyznaczają krańce witryny. Napis powinien być wyśrodkowany względem pionowej osi witryny. [§5.1.1.b / §5.1.2.b]
2. Semafor (nie więcej niż jeden) umocuj nie niż niż 2,40 m. Maksymalna powierzchnia każdej ze stron szyldu nie powinna przekraczać 0,5 m². [§5.1.3.b / §5.1.1.i]
3. W świetle witryny, po jej zewnętrznej stronie, możesz umieścić szyld ażurowy – kompozycję znaków przestrzennych lub neon.
4. Na drzwiach można umieścić niewielkie uzupełniające elementy oszyldowania, np. informacje o godzinach otwarcia (max. 30x30 cm).

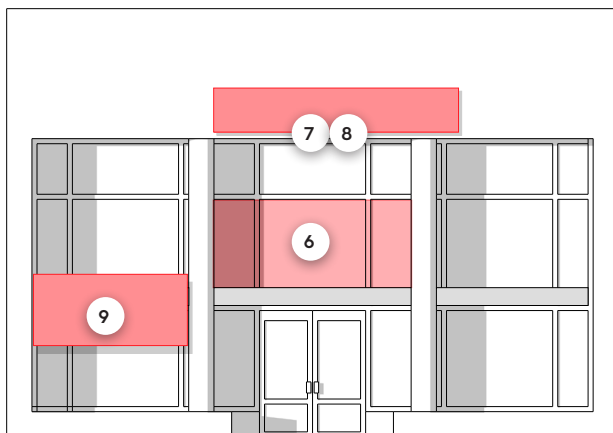
CHARAKTERYSTYKA:

Tak rozbudowane witryny, rozciągające się na kilka kondygnacji, stanowią powtarzalny element architektury socrealistycznej. Ich siłą są szerokie przeszklenia, które wbrew pozorom nie utrudniają wyrazistego oszklodowania lokalu.

5. Szyldy nieażyrowe w świetle witryny (np. tablica) muszą mieścić się w jednym z podziałów i nie zaburzać jej kompozycji. Maksymalna wysokość takich szyldów nie powinna przekraczać 80 cm. [§5.1.1.c]
6. Zabronione jest szczelne wyklejanie szyb i przestawianie ich niedopasowanymi sztycami tablicowymi czy kasetonami. [§5.1.1.c]
7. Nie wolno ignorować podziałów witryny, wyznaczonych przez pionowe i poprzeczne belki. Zaburza to wygląd całej realizacji.
8. Musisz wybrać tylko jeden sposób oszklodowania lokalu - umieszczenie nośników w polu szyldowym albo w świetle witryny.
9. Pamiętaj o zasadzie symetrii, np. mocowanie nośnika w lewym skrzydle witryny powinno mieć swój odpowiednik w skrzydle prawym.



DOBRE

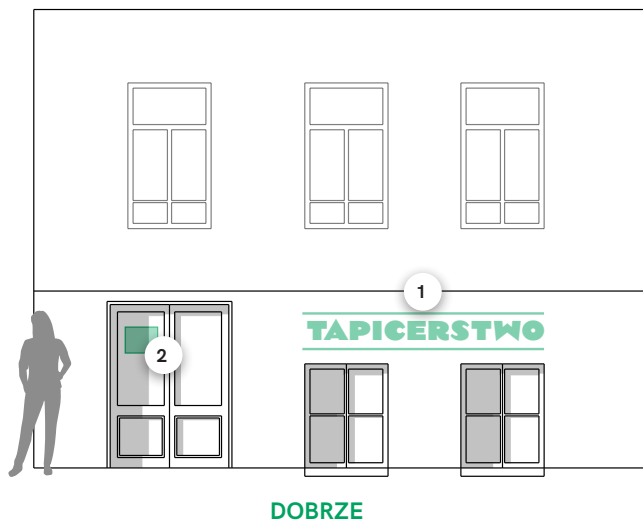


ŹLE

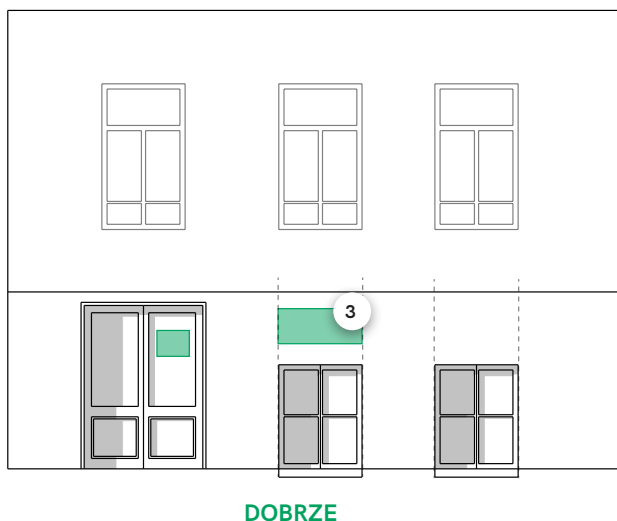
Lokale w suterrenach

WYSTĘPOWANIE:

Stalowa



1. Zakomponuj szyld tak, by współgrał z podziałami parteru elewacji, np. rozciągnij go, by jego granice stykały się z krawędziami okien lokalu. Będzie to dla nich dobre wizualne zwieńczenie.
2. Na drzwiach można umieścić niewielkie uzupełniające elementy oszklowania, np. informacje o godzinach otwarcia (max. 30x30 cm).

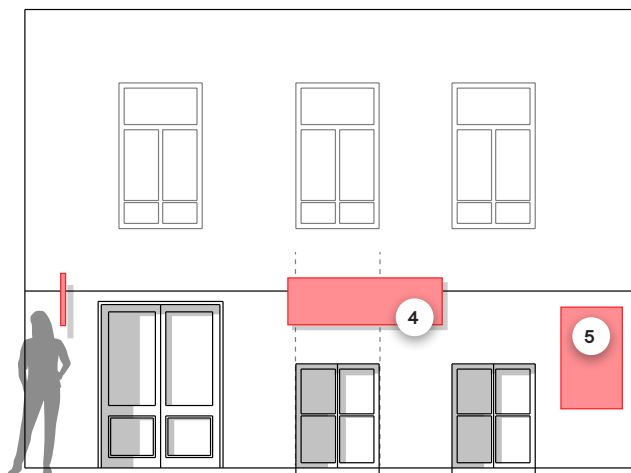


3. Jeśli zdecydujesz się na szyld tablicowy, nie wychodź poza granice wyznaczone przez krawędzie otworów drzwiowych czy okien.

CHARAKTERYSTYKA:

Lokal znajduje się poniżej poziomu chodnika. Witryna lub okna umieszczone są nisko, co wyklucza nośniki takie jak semafor, szyldy malowane lub naklejane na szybę. Możliwości oszyldowania są ograniczone.

4. Nie korzystaj z nośników takich jak kaseton czy semafor mocowane na niskiej wysokości, bo ich wystające elementy będą stanowiły zagrożenie dla pieszych.
5. Nie umieszczaj szyldów na elewacji poza obrębem lokalu.



ŹLE

Szyldy ażurowe

Szyldami ażurowymi nazywa się nośniki bezpośrednio mocowane, malowane lub wyklejane na elewacji czy szybie, między którymi występują prześwity i przerwy. Szyldy ażurowe nie mają żadnego dodatkowego podkładu - tłem dla nich jest architektura budynku albo przeszklenie witryny. Sprawdzają się w prawie każdych warunkach. Można je stosować w polu szyldowym, w nadświetlu witryny, a w wyjątkowych przypadkach nawet w jej świetle. Ich lekka forma idealnie współgra z zabytkową architekturą - zwłaszcza, gdy budynek jest bogato zdobiony i w oszyldowaniu należy zachować umiar. Lokalom w budynkach powojennych pomogą nadać indywidualny charakter (np. poprzez niebanalny krój pisma lub ciekawą kompozycję naklejek w witrynie). Szyldy ażurowe stanowią właściwy kompromis między potrzebą promocji lokalu a poszanowaniem architektonicznego kontekstu. To najbardziej preferowany miejski nośnik. Prezentujemy przykładowe realizacje szyldów ażurowych, dla pokazania tego sposobu oszyldowania lokalu.

Litery przestrzenne

Skontrastowane z barwą elewacji, zindywidualizowane litery przestrzenne zapewnią czytelny przekaz i odpowiednie wyróżnienie. To dobre rozwiązanie dla każdej branży.



1.



2.



1 | 2 | Łódź
 3 | Świdnica
 4 | Gdynia
 fot. Miasto Moje A w Nim

5 | 6 | 7 | Warszawa
 fot. Miastodwa

Neon

Neon łączy w sobie wyrazistość przekazu i subtelność formy. Zapewnia rozpoznawalność i buduje klimat miejsca.

1.



2.



3.



4.



1 | Gdynia

2 | 3 | 4 | 5 | 6 | 7 | Warszawa

fot. Miasto Moje A w Nim

fot. Miastodwa

5.



6.



7.



Malowane na szybie

Szyld wymalowany na szybie wymaga ręki fachowca. Potrafi nadać witrynie elegancji i szlachetności.



1 | 2 | 4 | Warszawa
fot. Miastodwa

3 | Warszawa
fot. Szczęsny Suwarz



Naklejane na szybie

Szyld naklejony na szybie nie może konkurować z głównym zadaniem witryny - prezentacją towarów, oferty i wnętrza. Najlepiej umieszczać go w górnej części przeszkleń.



1 | 2 | 3 | 4 | Warszawa

fot. Miastodwa

5 | Warszawa

fot. dobryznak.org



Szyld muralowy

Technika malowania szyldów bezpośrednio na elewacji najczęściej wykorzystywana jest dla oznakowania kawiarni, restauracji czy barów. Sprawdza się w przestrzeniach zabytkowych.



1 | 2 | Warszawa
fot. Miastodwa

3 | 4 | Warszawa
fot. Zuzanna Rogatty



6.

5 | 6 | 7 | 9 | Warszawa
fot. Miastodwa



Szyldy nieażurowe

O szyldach nieażurowych mówimy wtedy, gdy napis lub logotyp posiada tło (dodatkowy podkład), które wyraźnie odcina je od elewacji. Może być ono wykonane z różnorodnych materiałów: pleksi, drewna, blachy, ceramiki, folii na witrynie lub powstać przy użyciu technik malarskich. Daje to spore możliwości dla poszukiwań indywidualnego wizerunku lokalu, choć warto pamiętać, że nie każde nośniki tego typu będą pasować do konkretnego budynku. Ze względu na swoją formę tablice, a zwłaszcza kasetony, mocniej ingerują w architekturę - więcej przesłaniają i tworzą silniejsze wrażenie kontrastu niż np. litery przestrzenne. Ten efekt można złagodzić choćby stonowanym, neutralnym tłem dla napisu, ale wciąż trzeba wziąć pod uwagę, że stosowanie szyldów nieażurowych wymagać będzie dużego wycucia. Sprawdzi się ono zwłaszcza przy próbach włączenia takiego nośnika w zabytkową elewację. Najlepszym miejscem dla mocowania nieażurowych szyldów jest pole szyldowe lub prostokątnie zamknięte nadświetle witryny. Prezentujemy przykładowe realizacje szyldów nieażurowych, dla pokazania tego sposobu oszyldowania lokalu.

Tablica

Odpowiednio dobrane techniki i materiały pozwalają poszukiwać oryginalnych rozwiązań dla szyldów tablicowych, przy jednoczesnym poszanowaniu kompozycji elewacji lub witryny.



1 | 2 | 3 | 4 | Warszawa

fot. Miastodwa

5 | Bytom

fot. WunderFabrik Design Studio

6 | Warszawa

fot. Miasto Moje A W Nim



Tabliczka

Tabliczki we wnętrzu witryny są stałym elementem oszyldowania tradycyjnych warsztatów i pracowni rzemieślniczych.

1.



1 | 2 | 3 | 4 | Warszawa

fot. Miastodwa

2.



3.



4.

Zespół tablic

Najlepszym rozwiązaniem dla lokali w bramach i podwórkach jest zbiorczy zespół tabliczek, ujednoliconych pod względem formy i wymiarów.



1 | Łódź

fot. Miasto Moje A W Nim

2 | 3 | Warszawa

fot. Miastodwa

4 | Katowice

fot. Miasto Moje A W Nim



Malowane na szybie

Dobrym źródłem inspiracji dla współczesnych szyldów mogą być malowane witryny dawnych sklepów z indywidualnie zaprojektowanym liternictwem, pasującym do charakteru lokalu.

1.



1 | 2 | 3 | 4 | Warszawa

fol. Miastodwa

2.



3.



4.

Kaseton

Kaseton może być subtelnym i gustownym rozwiązaniem, jeśli jego przygotowanie powierzymy doświadczonym projektantom.

Gablota

Gabloty w bramach to częsty obraz na Pradze. Są dodatkowym elementem oszklowania lokalu. Ich aranżacji także należy poświęcić uwagę.



1 | 2 | Warszawa

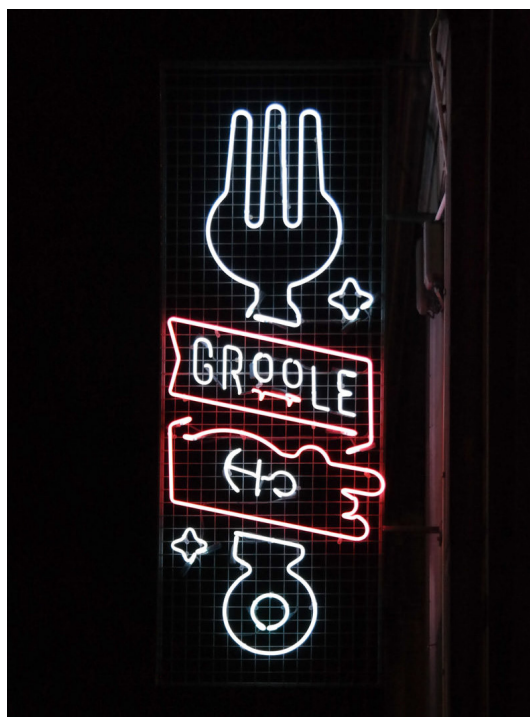
fot. Miastodwa

1 | 2 | Warszawa

fot. Miastodwa

Semafor

Semafor to szyld ażurowy lub nieażurowy, zamocowany prostopadle do elewacji. Jego wyróżnikiem nie jest więc materiał lub technika wykonania. Najczęściej semafony kojarzone są z bogato zdobionymi nośnikami z kutego żelaza (może dlatego, że to ich najbardziej spektakularna odłoga). Szyldy semaforowe przybierają różnorodne formy i kształty: są kasetony mocowane bezpośrednio do ściany, tabliczki wiszące na wysięgniku, delikatne neonowe napisy czy nośniki, które ograniczają przekaz do logo lub znaku. Szyldy stylizowane w tym typie to świetna wizytówka zwłaszcza dla warsztatów rzemieślniczych. Semafor może pełnić funkcję szyldu głównego lub być dodatkowym elementem oszyldowania, który z daleka poinformuje przechodnia o obecności danego sklepu czy miejsca usługowego. To jego przewaga nad innymi nośnikami, ale nie należy jej nadużywać. Zgodnie z Uchwałą Krajobrazową, na jeden lokal przypada po jednym semaforze na elewację. Gdy nie jest mocowany do ściany w polu szyldowym, trzeba wziąć pod uwagę kompozycję architektoniczną elewacji. Można go umieścić na wysokości górnej części witryny (ale nie niżej niż 2,40 m, by szyld nie stał się uliczną przeszkodą). Prezentujemy przykładowe realizacje szyldów semaforowych, dla pokazania tego sposobu oszyldowania lokalu.





3 | 4 | 5 | 6 | 7 | 8 |

Warszawa

fot. Miastodwa

Porady praktyczne

Pomoc w wybraniu i zaprojektowaniu odpowiedniego szyldu

Jeśli nadal masz wątpliwości, jak powinien wyglądać Twój szyld, warto poszukać pomocy u fachowców lub czerpać inspiracje z dostępnych katalogów dobrych wzorców. Niestety, stron internetowych ułatwiających dotarcie do doświadczonych projektantów wciąż jest bardzo mało. W tym zakresie pomocna może być na przykład wyszukiwarka dostępna na stronie Stowarzyszenia Twórców Grafiki Użytkowej (www.stgu.pl).

Dużo łatwiej jest za to znaleźć przykłady modelowych szyldowych rozwiązań. Warto zajrzeć na facebookowy profil Fabryki Dobrej Przestrzeni z bogatą kolekcją zdjęć szyldów z różnych miast Europy. Dobre realizacje promowane są również przez warszawskie stowarzyszenia Miasto Moje A w Nim oraz Miastodwa. Ostatnie z nich odpowiedzialne jest za projekt *Warszawskie Kroje*, który za darmo udostępnia specjalnie przygotowane fonty, inspirowane stołecznym liternictwem.

Na Pradze działają organizacje, które mogą pomóc nawiązać do praskiej specyfiki oszyldowania lokalu, np. Towarzystwo Przyjaciół Praги lub Praskie Stowarzyszenie Mieszkańców Michałów. Do rzemieślniczych tradycji prawobrzeżnej Warszawy mocno nawiązuje w swoich działaniach Kamionek Milowy.

Opiniowaniem szyldów zajmuje się Biuro Architektury i Planowania Przestrzennego Urzędu m.st. Warszawy.

Gdzie zgłosić zamiar umieszczenia szyldu:

SZYLD NA BUDYNKU:

Konieczna jest zgoda właściciela budynku.

Jeśli właścicielem budynku jest m.st. Warszawa, to jego zarządca (najczęściej **ZGN**) może w tym celu zażądać pozytywnej opinii **BAiPP** lub **BSKZ** (jeśli obiekt jest w **GEZ** lub rejestrze zabytków).

Właściciel budynku może naliczyć opłatę.

SZYLD NA WITRYNIE:

Konieczna jest zgoda właściciela lokalu.

Jeśli właścicielem lokalu jest m.st. Warszawa, to jego zarządca (najczęściej **ZGN**) może w tym celu zażądać pozytywnej opinii **BAiPP** lub **BSKZ** (jeśli obiekt jest w **GEZ** lub rejestrze zabytków).

CZY SZYLD NADWIESZA SIĘ NAD INNĄ DZIAŁKĄ LUB ULICĄ?

TAK:

Niezbędna jest zgoda zarządcy terenu nad którym ma być on nadwieszony.

Jeśli jest to pas drogowy, konieczna jest zgoda na zajęcie pasa drogowego, wydana przez **ZDM** (dla dróg powiatowych/ krajowych/ wojewódzkich) lub **WI** (dla dróg gminnych)

Każda z tych jednostek może dodatkowo wymagać uzyskania pozytywnej opinii od **BAiPP** lub **BSKZ** (jeśli obiekt znajduje się w **GEZ**)

Wykaz skrótów:

BAiPP – Biuro Architektury i Planowania Przestrzennego

BSKZ – Biuro Stołecznego Konserwatora Zabytków

ZGN – dzielnicowy Zakład Gospodarowania Nieruchomościami

ZDM – Zarząd Dróg Miejskich

WAIB – dzielnicowy Wydział Architektury i Budownictwa

WI – dzielnicowy Wydział Infrastruktury

MWKZ – Mazowiecki Wojewódzki Konserwator Zabytków

GEZ – Gminna Ewidencja Zabytków

CZY BUDYNEK ZNAJDUJE SIĘ W REJESTRZE ZABYTKÓW?

TAK:

Należy zgłosić do **MWKZ** wniosek o inne działania na zabytku.

Po uzyskaniu zgody:

Należy złożyć wniosek o pozwolenie na budowę do **WAIB** wraz ze wszystkimi dokumentami uzyskanymi na wcześniejszych etapach.

NIE:

Należy zgłosić zamiar instalacji do **WAIB** wraz z projektem szyldu i ze wszystkimi dokumentami uzyskanymi na wcześniejszych etapach.

Opłaty za umieszczenie szyldu poza obrębem witryny na nieruchomościach należących do m.st. Warszawy:

Praga-Północ

opłata za reklamę jest naliczana od metra kwadratowego i dzieli ona Pragę-Północ na różne strefy o różnych stawkach – najniższa to 10,26 zł, a najwyższa to 33,86 zł (do każdej kwoty doliczony jest VAT).

Praga-Południe

opłata za reklamę jest naliczana od metra kwadratowego. Na Pradze-Południe istnieje możliwość specjalnego obniżenia stawek za taką opłatę, jeśli właściciel udokumentuje, że jego lokal będzie najmowany przez rzemieślnika – zgodnie z Uchwałą Zarządu Dzielnicy Praga-Południe Nr 5125/2017 z dnia 11 października 2017 r., do której załączony jest wykaz zawodów objętych taką zniżką.

