

PROGRAM INICJATYWY WSPÓLNOTOWEJ
INTERREG IIIA CZECHY – POLSKA

UZUPEŁNIENIE PROGRAMU

SPIS TREŚCI

LISTA SKRÓTÓW.....	3
1. OGÓLNY ZARYS CELÓW I PRIORYTETÓW.....	4
2. SZCZEGÓŁOWY OPIS PRIORYTETÓW I DZIAŁAŃ.....	5
PRIORYTET 1: DALSZY ROZWÓJ I MODERNIZACJA INFRASTRUKTURY DLA ZWIĘKSZENIA KONKURENCYJNOŚCI OBSZARU POGRANICZA	5
<i>Działanie 1.1: Wspieranie rozwoju infrastruktury o znaczeniu transgranicznym</i>	<i>5</i>
<i>Działanie 1.2: Infrastruktura ochrony środowiska i ochrony przeciwpowodziowej</i>	<i>7</i>
<i>Działanie 1.3: Rozwój infrastruktury okołobiznesowej i turystycznej</i>	<i>9</i>
PRIORYTET 2: ROZWÓJ SPOŁECZNOŚCI LOKALNEJ NA OBSZARZE POGRANICZA	10
<i>Działanie 2.1: Rozwój turystyki</i>	<i>11</i>
<i>Działanie 2.2: Wspieranie inicjatyw lokalnych (mikroprojekty).....</i>	<i>12</i>
<i>Działanie 2.3: Rozwój i wspieranie transgranicznych struktur organizacyjnych.....</i>	<i>14</i>
<i>i współpracy sieciowej</i>	<i>14</i>
PRIORYTET 3: POMOC TECHNICZNA.....	16
<i>Działanie 3.1: Zarządzanie, wdrażanie, monitorowanie i kontrola.....</i>	<i>16</i>
<i>Działanie 3.2: Promocja i ocena programu.....</i>	<i>17</i>
3. WYBÓR PROJEKTÓW – KRYTERIA I PROCEDURY.....	20
3.1 GŁÓWNE ZASADY WYBORU PROJEKTÓW	20
3.2 PROCEDURA WYBORU PROJEKTÓW	22
3.2.1 Kryteria formalne i kryteria kwalifikowalności	22
3.2.2 Ocena wykonywana przez podmioty regionalne	23
3.2.3 Ocena wykonywana przez Wspólny Sekretariat Techniczny.....	24
3.2.4 Podsumowanie procesu oceny i opracowanie dokumentów na posiedzenie Komitetu Sterującego.....	26
3.2.5 Decyzja Komitetu Sterującego	26
3.3 SPECJALNE ZASADY WDRAŻANIA MIKROPROJEKTÓW	28
3.4 SPECYFIKA PROJEKTÓW FINASOWYWANYCH Z BUDŻETU POMOCY TECHNICZNEJ PROGRAMU.....	28
4. PLAN DZIAŁAŃ KOMUNIKACYJNYCH.....	29
5. SYSTEM MONITOROWANIA I WYMIANY DANYCH	33
5.1 WSKAŹNIKI MONITOROWANIA.....	33
5.2 SYSTEM WYMIANY DANYCH	37
5.3 WYMIANA DANYCH POMIĘDZY INSTYTUCJĄ ZARZĄDZAJĄCĄ A KOMISJĄ EUROPEJSKĄ ..	38
6. MIKROPROJEKTY.....	39
7. PLAN FINANSOWANIA.....	42
SCHEMAT WDRAŻANIA PROGRAMU	43

LISTA SKRÓTÓW

EFRR	Europejski Fundusz Rozwoju Regionalnego
IK	Instytucja Krajowa
IP	Instytucja Płatnicza
IPŚ	Instytucja Pośrednicząca (w Polsce Urząd Wojewódzki)
IZ	Instytucja Zarządzająca
KM	Komitet Monitorujący
KS	Komitet Sterujący
NUTS	Nomenklatura jednostek terytorialnych do celów statystycznych (Nomenclature of Territorial Units for Statistics)
Phare CBC	Program Współpracy Przygranicznej Phare
RPK	Regionalny Punkt Kontaktowy
WST	Wspólny Sekretariat Techniczny

1. Ogólny zarys celów i priorytetów

1. Dalszy rozwój i modernizacja infrastruktury dla zwiększenia konkurencyjności obszaru pogranicza

Działanie 1.1: Wspieranie rozwoju infrastruktury o znaczeniu transgranicznym

Działanie 1.2: Infrastruktura ochrony środowiska i ochrony przeciwpowodziowej

Działanie 1.3: Rozwój infrastruktury okołobiznesowej i turystycznej

2. Rozwój społeczności lokalnej na obszarze pogranicza

Działanie 2.1: Rozwój turystyki

Działanie 2.2: Wspieranie inicjatyw lokalnych (mikroprojekty)

Działanie 2.3: Rozwój i wspieranie transgranicznych struktur organizacyjnych i współpracy sieciowej

3. Pomoc techniczna

Działanie 3.1: Zarządzanie, wdrażanie, monitorowanie i kontrola

Działanie 3.2: Promocja i ocena programu

2. Szczegółowy opis priorytetów i działań

Priorytet 1: Dalszy rozwój i modernizacja infrastruktury dla zwiększenia konkurencyjności obszaru pogranicza

Mimo realizacji znacznych inwestycji infrastrukturalnych na czesko-polskim pograniczu w ramach programu Phare CBC, rozwój gospodarczy zależy nadal w znacznym stopniu od rozwoju infrastruktury. W ramach tego priorytetu wspierany będzie rozwój lokalnej infrastruktury o znaczeniu transgranicznym (przede wszystkim transportowej). Poprawa infrastruktury koncentrująca się na ochronie środowiska ożywionego oraz przeciwdziałania powodziom pomoże chronić naturalne wartości tego terytorium. Rozwój infrastruktury związany z działalnością gospodarczą pomoże wspierać lokalne gałęzie małych i średnich przedsiębiorstw, a tym samym przyczyni się do łagodzenia problemów rynku pracy. Realizacja tego priorytetu będzie skoordynowana z programami w ramach Celu 1 tak, aby ograniczyć dublowanie działań i unikać podwójnego finansowania.

Działanie 1.1: Wspieranie rozwoju infrastruktury o znaczeniu transgranicznym

Czesko-polskie pogranicze leży u zbiegu europejskich korytarzy transportowych, a sieć komunikacyjna na tym terenie jest dość gęsta. Jednak istniejąca infrastruktura wymaga poprawy, nadal brakuje niektórych połączeń. Ulepszenia w zakresie infrastruktury powinny przyczynić się do lepszego wykorzystania korzystnej lokalizacji tego obszaru. Niektóre wioski górskie blisko granicy są prawie niedostępne, dlatego wspólne projekty realizowane w ramach tego działania powinny prowadzić do złagodzenia ich niekorzystnego położenia. Na czesko-polskim pograniczu istnieje także wysoki potencjał rozwoju transportu kombinowanego. Ulepszona infrastruktura powinna przyczynić się do rozwoju gospodarczego tego obszaru.

Ze względu na ograniczone środki przeznaczone na program oraz długość granicy, a także staranne próby rozdzielenia celów programu INTERREG IIIA i innych programów funduszy strukturalnych, środki INTERREG mogą być wykorzystane tylko na lokalną infrastrukturę o rzeczywistym znaczeniu transgranicznym. Może to obejmować modernizację dróg w regionie (po stronie czeskiej – drogi drugiej i trzeciej klasy), jednak wspierane mogą być tylko projekty o wyraźnym wpływie transgranicznym. Promowany jest także rozwój usług transportowych, co może prowadzić nie tylko do ułatwienia bezpośrednich kontaktów pomiędzy przedsiębiorstwami po obydwu stronach granicy, ale także do rozwoju gospodarczego regionu przygranicznego. (Należy wspomnieć, że wszystkie regiony w ramach NUTS III, które znajdują się wzdłuż granicy czesko-polskiej należą do obszarów Celu 1, tak więc projekty infrastrukturalne mogą być współfinansowane przez programy regionalne).

W ramach tego działania możliwe jest opracowanie planów i analiz dla rozwoju wspólnych systemów transportowych i projektów infrastrukturalnych. Projekty te powinny uwzględniać potrzeby koordynacji inwestycji w zakresie infrastruktury drogowej i kolejowej po obydwu stronach granicy, a także poprawę transportu publicznego w celu wspierania wymiany osób i towarów na poziomie lokalnym.

Biorąc pod uwagę fakt, że wiele miejscowości na tym obszarze nie jest łatwo dostępnych, promocja infrastruktury technologii komunikacyjnych i informacyjnych może w znacznym stopniu poprawić stosunki społeczne i gospodarcze.

Działania związane z infrastrukturą informacyjną prowadzone będą zgodnie z odpowiednimi przepisami Komisji Europejskiej oraz narodową strategią informacyjną.

Główny cel:

Poprawa jakości infrastruktury transportowej i komunikacyjnej o znaczeniu transgranicznym

Cele szczegółowe:

- Łagodzenie peryferyjnego charakteru obszaru pogranicza poprzez poprawę jego wewnętrznej i zewnętrznej dostępności komunikacyjnej
- Rozwój spójnej sieci transportu transgranicznego (logistyka oraz usługi związane z transportem transgranicznym)
- Poprawa dostępności infrastruktury turystycznej
- Rozwój infrastruktury komunikacyjnej i informacyjnej w celu promowania transgranicznych stosunków społecznych i gospodarczych

Kwalifikujące się działania:

- Modernizacja i rozwój transgranicznych połączeń drogowych
- Wspieranie rozwoju centrów multimodalnych
- Modernizacja i przebudowa byłych służb granicznych oraz infrastruktury kontroli granicznej (budynków) dla nowych funkcji (np. rozwój usług)
- Rozwój transgranicznych ośrodków informacyjnych i transportowych (stacje i węzły transportu publicznego) oraz związanych z nimi usług
- Budowa i modernizacja połączeń z małymi, odległymi wioskami znajdującymi się na obszarze pogranicza
- Budowa i modernizacja obwodnic

Kwalifikujący się beneficjenci:

- **Jednostki samorządowe każdego szczebla** (w Polsce – województwa, powiaty, gminy i ich jednostki organizacyjne; w Czechach – gminy i ich stowarzyszenia, miasta, regiony)
- **Organizacje utworzone przez jednostki samorządu terytorialnego każdego szczebla** w celu realizacji zadań publicznych
- **Organizacje pozarządowe typu non-profit**
- **Stowarzyszenia i osoby prawne działające w zakresie rozwoju regionalnego** (np. Agencje Rozwoju Regionalnego)
- **Państwowe organizacje** uprawnione do działania w obszarze programu (np. polskie regionalne zarządy dróg publicznych, nadleśnictwa)
- **Parki narodowe i krajobrazowe** (w Polsce)

Koszty kwalifikowalne:

Z zasady:

- koszty bieżące związane z projektem oraz wydatki operacyjne
- koszty osobowe
- koszty przygotowawcze
- koszty inwestycyjne dotyczące projektu (np. roboty budowlane, infrastruktura, rozwój, maszyny, sprzęt komputerowy i oprogramowanie)
- wydatki na usługi konsultingowe

Numery kodów dla pomocy z Funduszy Strukturalnych:

312 Drogi

3121 Drogi krajowe

3122 Drogi wojewódzkie, powiatowe i gminne

318 Transport multimodalny

Działanie 1.2: Infrastruktura ochrony środowiska i ochrony przeciwpowodziowej

Jakość środowiska naturalnego na pograniczu czesko-polskim poprawiła się ostatnio, jednak, aby dalej chronić bogate zasoby naturalne regionu, należy podejmować wspólne inicjatywy, wykorzystując wsparcie programu INTERREG. Dotyczy to w szczególności przeciwdziałania powodziom, monitorowania katastrof naturalnych i rewitalizacji krajobrazowej. Ulepszenie infrastruktury ochrony środowiska powinno mieć pozytywny wpływ na obszary położone po obydwu stronach granicy.

Wartości środowiska naturalnego uznaje się za główne walory pogranicza czesko-polskiego, mogą one zatem służyć za podstawę rozwoju tych gałęzi gospodarki, które w dużym stopniu zależne są od warunków naturalnych. Dzięki poprawie jakości środowiska możliwa jest dalsza promocja turystyki i rekreacji, a także działań przyjaznych dla środowiska, realizowanych przy wykorzystaniu jego bogatych zasobów naturalnych. Jakkolwiek ostatnie zmiany dotyczące środowiska naturalnego mają głównie pozytywny charakter, nadal wiele pozostaje jeszcze do zrobienia, zwłaszcza w dziedzinie gospodarki odpadami (ich utylizacji) i oczyszczania ścieków. Należy rozpatrzyć i, w miarę możliwości, zrealizować wspólne rozwiązania w tym zakresie na rzecz skupisk ludności żyjących blisko granicy. Inwestycje infrastrukturalne powinny mieć istotny pozytywny wpływ na rozwój obszarów po obu stronach granicy czesko-polskiej, co ma stanowić czynnik decydujący o wyborze projektów. W przypadku każdego projektu wymagane jest, aby miał on rzeczywisty wymiar transgraniczny, w odróżnieniu do celów służących ogólnemu rozwojowi regionalnemu.

Wymagane jest także przygotowanie wspólnych programów ochrony gleby, wód powierzchniowych i podziemnych oraz obszarów leśnych. Pod tym względem należy dodatkowo zbadać problem emisji niskiej. Odpowiednie rozwiązania mogą być także przygotowane dla obszarów zdegradowanych, industrialnych.

Główny cel:

Poprawa jakości i wielkości infrastruktury ochrony środowiska o znaczeniu transgranicznym

Cele szczegółowe:

- Poprawa gospodarki odpadami na obszarze przygranicznym
- Poprawa jakości i ochrona wód powierzchniowych i podziemnych, ochrona cywilna (w tym straż pożarna)
- Rozwój współpracy w zakresie przeciwdziałania i monitorowania powodzi
- Rozwój alternatywnych, ekologicznych źródeł energii

Dopuszczalne działania:

- Budowa i modernizacja lokalnych oczyszczalni ścieków oraz pozostałej infrastruktury związanej z eliminacją niekontrolowanych napływów ścieków, mających wpływ na jakość wody w sąsiednim kraju
- Wspólne działania mające na celu eliminację i utylizację odpadów (np. budowa i modernizacja wysypisk śmieci)
- Rozwój infrastruktury bazującej na energii ekologicznej (biopaliwa, zasoby geotermiczne, energia słoneczna, itp.)
- Tworzenie i modernizacja infrastruktury transgranicznej w celu monitorowania środowiska, w tym zapobieganie ryzyku, ochrona cywilna (w tym straż pożarna)
- Opracowanie wspólnych programów, analiz lub strategii poprawy infrastruktury ochrony środowiska i wdrożenie projektów pilotażowych
- Wspólne programy budowy infrastruktury przeciwdziałania powodziom na obszarach leśnych
- Odnowa ekosystemów i elementów krajobrazu dla utrzymania różnorodności biologicznej i akumulacji wód
- Wspólne rozwiązywanie problemów dotyczących zniszczonych obszarów przemysłowych
- Tworzenie wspólnych systemów zapobiegania powodziom, systemów retencyjnych i systemów wczesnego ostrzegania

Kwalifikujący się beneficjenci:

- **Jednostki samorządowe każdego szczebla** (w Polsce – województwa, powiaty, gminy i ich jednostki organizacyjne; w Czechach – gminy i ich stowarzyszenia, miasta, regiony)
- **Organizacje utworzone przez jednostki samorządu terytorialnego każdego szczebla** w celu realizacji zadań publicznych
- **Organizacje pozarządowe typu non-profit**
- **Stowarzyszenia i osoby prawne** (np. Agencje Rozwoju Regionalnego)
- **Państwowe organizacje** utworzone w celu realizacji zadań publicznych, uprawnione do działania w obszarze programu (np. policja, służby ratownicze, straż pożarna, nadleśnictwa (Lasy Państwowe) w Polsce, zarządy lasów w Czechach, parki narodowe i krajobrazowe)

Koszty kwalifikowalne:

Z zasady:

- koszty bieżące związane z projektem oraz wydatki operacyjne
- koszty osobowe
- koszty przygotowawcze
- koszty inwestycyjne dotyczące projektu (np. roboty budowlane, infrastruktura, rozwój, maszyny, sprzęt komputerowy i oprogramowanie)
- wydatki na usługi konsultingowe

Numery kodów dla pomocy z Funduszy Strukturalnych:

341 Ochrona powietrza

343 Unieszkodliwienie, utylizacja i zagospodarowanie odpadów komunalnych i przemysłowych

344 Woda przeznaczona do spożycia przez ludzi

345 Oczyszczanie ścieków

Działanie 1.3: Rozwój infrastruktury okołobiznesowej i turystycznej

Problem bezrobocia w wyjątkowo słabo rozwiniętych regionach przygranicznych może zostać złagodzony poprzez rozwój małych i średnich przedsiębiorstw, przede wszystkim w zakresie turystyki, która odgrywa istotną rolę i ma znaczące podstawy do rozwoju. To z kolei wymaga stworzenia korzystnych warunków, w tym odpowiedniej infrastruktury (projekty inwestycyjne). W ramach tego działania możliwy jest rozwój wspólnych elementów infrastruktury (zapewnienie podstawowej infrastruktury technicznej, poprawa dostępności, budowa ścieżek dla pieszych i ścieżek rowerowych, z uwzględnieniem sprzętu, parkingów, wież widokowych, szlaków turystycznych i punktów informacyjnych, modernizacja budynków, itp.).

Infrastruktura ta może być wykorzystana do stworzenia ośrodków informacyjnych lub ośrodków rozwoju biznesu. W celu wymiany informacji oraz rozwoju transgranicznej współpracy gospodarczej i społecznej, wspierać należy poprawę systemów informacyjnych i komunikacyjnych. Korzystnie usytuowane obszary wyposażone we właściwą infrastrukturę mogą przyciągać inwestycje zagraniczne. Uwzględniając ograniczone środki programu, długość granicy oraz staranne próby rozgraniczenia celów programu INTERREG IIIA i innych programów funduszy strukturalnych, fundusze INTERREG wykorzystywane będą tylko w celu wsparcia lokalnej infrastruktury o rzeczywistym znaczeniu transgranicznym.

Główny cel:

Wspieranie lokalnych małych i średnich przedsiębiorstw w sektorze turystycznym poprzez zapewnienie infrastruktury o wymiarze transgranicznym

Cele szczegółowe:

- Zwiększenie udziału turystyki w strukturze gospodarczej poprzez wspieranie infrastruktury turystycznej
- Stworzenie dobrych warunków do rozwoju przedsiębiorczości
- Zwiększenie potencjału ekonomicznego oraz liczby małych i średnich przedsiębiorstw prowadzących współpracę transgraniczną
- Usprawnienie wymiany informacji i kontaktów handlowych pomiędzy polskimi i czeskimi przedsiębiorstwami z obszaru pogranicza

Kwalifikujące się działania:

- Budowa i modernizacja infrastruktury turystycznej, takiej jak ścieżki piesze, rowerowe, narciarskie i konne, lokalne drogi (leśne) oraz mosty na przygranicznych ścieżkach turystycznych, parkingi samochodowe w sąsiedztwie atrakcji turystycznych i oznaczone trasy turystyczne
- (Prze) budowa obiektów turystycznych
- Rozwój odpowiedniej infrastruktury technicznej, w tym modernizacja budynków na rzecz rozwoju usług okołobiznesowych i turystycznych
- Tworzenie ośrodków wymiany handlowej i centrów rozwoju, zakładanie naukowych parków technologicznych i przygranicznych inkubatorów przedsiębiorczości oraz promocja projektów transgranicznych łączących sferę badawczą z gospodarczą
- Rozwój systemów informacyjnych i komunikacyjnych służących współpracy gospodarczej i turystyce
- Wspólne działania mające na celu kompleksowe przygotowanie terenów pod inwestycje

- Rozwój technologii informacyjnych i komunikacyjnych w celu wspierania czesko-polskiej współpracy gospodarczej

Kwalifikujący się beneficjenci:

- **Jednostki samorządowe każdego szczebla** (w Polsce – województwa, powiaty, gminy i ich jednostki organizacyjne; w Czechach – gminy i ich stowarzyszenia, miasta, regiony).
- **Organizacje utworzone przez jednostki samorządu terytorialnego każdego szczebla** w celu realizacji zadań publicznych
- **Organizacje pozarządowe typu non-profit**
- **Stowarzyszenia i osoby prawne**
- **Izby Handlowe i Rolnicze**
- **Państwowe organizacje** utworzone w celu realizacji zadań publicznych, uprawnione do działania w obszarze programu
- **Inne organizacje typu non-profit** (np. centra promocji przedsiębiorczości, organizacje gospodarcze, stowarzyszenia, związki przedsiębiorców)

Koszty kwalifikowalne:

Z zasady:

- koszty bieżące związane z projektem oraz wydatki operacyjne
- koszty osobowe
- koszty przygotowawcze
- koszty inwestycyjne dotyczące projektu (np. roboty budowlane, infrastruktura, rozwój, maszyny, sprzęt komputerowy i oprogramowanie)
- wydatki na usługi konsultingowe

Numery kodów dla pomocy z Funduszy Strukturalnych:

163 Usługi doradztwa dla przedsiębiorstw

164 Wspólne usługi dla przedsiębiorców

171 Turystyka – inwestycje majątkowe (centra informacji, baza noclegowa, zaplecze gastronomiczne, punkty usługowe)

182 Innowacyjność i transfer technologii

324 Usługi i projekty wdrożeniowe dla małych i średnich przedsiębiorstw

Priorytet 2: Rozwój społeczności lokalnej na obszarze pogranicza

Priorytet ten promuje działalność społeczno-gospodarczą na pograniczu czesko-polskim. W jego ramach wspierany będzie rozwój turystyki uwzględniając fakt, że turystyka jest uznawana za najbardziej dynamiczny sektor o bardzo wysokim potencjale. Działanie 2, realizowane będzie przez Euroregiony, ma na celu promocję małych projektów typu "ludzie dla ludzi". Transgraniczne sieci instytucjonalne będą łączyć różne organizacje w celu wymiany informacji i poszukiwania nowych rozwiązań ważnych problemów pogranicza.

Działanie 2.1: Rozwój turystyki

Rozwój turystyki może przyczynić się do powstania nowych miejsc pracy oraz nowych możliwości dla gospodarki regionalnej. Warunki ogólne dla tego sektora są korzystne. Jednak nieuniknione są nowe inwestycje i plany rozwoju. Mimo, że działania te wspierane są przez programy objęte Celem 1, możliwe jest jeszcze skuteczniejsze wykorzystanie bogatych zasobów naturalnych i kulturalnych poprzez wdrożenie wspólnych projektów transgranicznych. Łączy się to z odpowiednimi programami wspólnego zarządzania cennymi zasobami naturalnymi i kulturalnymi (np. zasobami wodnymi, obszarami o dużej różnorodności biologicznej, pomnikami i obiektami dziedzictwa kulturowego), które uwzględniać będą ich funkcje społeczno-gospodarcze. Możliwe jest opracowanie nowych struktur, metod i narzędzi.

Działanie to koncentruje się na projektach w zakresie turystyki. Wspierać ma nowe kompleksowe usługi turystyczne oraz nowe produkty turystyczne, które będą łączyć obszary o takim samym dziedzictwie kulturowym i naturalnym. Czeska i polska część regionu, mimo, że oddzielona granicą państwową, posiada wiele podobieństw, które mogą być wzajemnie wspierane i takie właśnie kroki należy podejmować w ramach programu INTERREG. Turystyka może być także korzystna dla gospodarstw wiejskich. Dzięki współpracy transgranicznej możliwe jest odkrycie nowych perspektyw dla agroturystyki.

Należy zbudować sieci transmisji danych, umożliwiające integrację potencjału turystycznego po obydwu stronach granicy.

Główny cel:

Wzrost zorganizowanej działalności transgranicznej w zakresie turystyki

Cele szczegółowe:

- Zwiększenie roli lokalnych i regionalnych atrakcji turystycznych w rozwoju gospodarczym obszaru pogranicza
- Poprawa dostępu do infrastruktury kulturalnej i turystycznej poprzez rozwój kompleksowego systemu informacji
- Zwiększenie liczby turystów zagranicznych i krajowych na obszarze pogranicza poprzez zwiększenie konkurencyjności oferty turystycznej i promocję
- Zrównoważony rozwój turystyki wiejskiej i miejskiej

Kwalifikujące się działania:

- Wspieranie ośrodków odpowiedzialnych za gromadzenie, opracowanie i przekazywanie informacji na temat turystyki, a także dziedzictwa kulturowego i naturalnego w regionie przygranicznym (np. strony internetowe, publikacje, sieci interaktywne)
- Współpraca organizacji turystycznych i wspólne działania reklamowe, promocyjne i marketingowe w celu ułatwienia rozwoju ruchu turystycznego w regionie zarówno z rynku krajowego jak i międzynarodowego
- Tworzenie i rozwój zintegrowanych i interaktywnych baz danych obiektów i atrakcji turystycznych (zakwaterowanie, transport, miejsca do zwiedzania: pomniki naturalne i kulturowe, parki naturalne i kulturowe, galerie, muzea, ośrodki dla odwiedzających, itp.)
- Promocja tradycyjnych produktów (np. kuchnia regionalna, rzemiosło regionalne)
- Wspieranie regularnych imprez oferujących produkty kulturalne i turystyczne o znaczeniu transgranicznym
- Tworzenie i wdrożenie wspólnych strategii rozwoju turystyki

- Opracowanie analiz, raportów, badań, strategii, programów i organizacja konferencji w zakresie ochrony i promocji dziedzictwa naturalnego i kulturowego
- Promocja agroturystyki
- Kompleksowe oznaczanie atrakcji i tras turystycznych, opracowanie map i publikacji
- Projekty mające na celu stworzenie zintegrowanych produktów kultury i turystyki

Kwalifikujący się beneficjenci:

- **Jednostki samorządowe każdego szczebla** (w Polsce – województwa, powiaty, gminy i ich jednostki organizacyjne; w Czechach – gminy i ich stowarzyszenia, miasta, regiony).
- **Organizacje utworzone przez jednostki samorządu terytorialnego każdego szczebla** w celu realizacji zadań publicznych
- **Organizacje pozarządowe typu non-profit**
- **Stowarzyszenia i osoby prawne**
- **Izby Handlowe i Rolnicze**
- **Państwowe organizacje** utworzone w celu realizacji zadań publicznych (np. nadleśnictwa w Polsce, parki narodowe i krajobrazowe)
- **Inne organizacje typu non-profit** (np. lokalne stowarzyszenia i fundacje, organizacje turystyczne, ośrodki kulturalne, muzea, itp.)

Koszty kwalifikowalne:

Z zasady:

- koszty bieżące związane z projektem oraz wydatki operacyjne
- koszty osobowe
- koszty przygotowawcze
- koszty inwestycyjne dotyczące projektu (np. roboty budowlane, infrastruktura, rozwój, maszyny, sprzęt komputerowy i oprogramowanie)
- wydatki na usługi konsultingowe.

Numery kodów dla pomocy z Funduszy Strukturalnych:

- 172** Przedsięwzięcia mające na celu rozwój i świadczenie usług turystycznych, działalności sportowej, kulturowej i rekreacyjnej oraz dziedzictwo kulturowe
- 173** Wspólne usługi dla przemysłu turystycznego (obejmujące działalność promocyjną, sieci, konferencje i targi handlowe)
- 174** Specjalistyczne doszktałanie zawodowe w dziedzinie turystyki

Działanie 2.2: Wspieranie inicjatyw lokalnych (mikroprojekty)

W ramach tego działania realizowane będą małe projekty typu "ludzie dla ludzi", z uwzględnieniem wspólnych publikacji i prezentacji. Nadrzędnym celem działania jest rozwój i poszerzenie współpracy pomiędzy społecznościami po obydwu stronach granicy w celu wspólnej poprawy sfery kulturowej, edukacyjnej, społecznej i gospodarczej. Ścisła współpraca pomiędzy ludźmi żyjącymi w regionach przygranicznych (np. wymiana kulturowa i sportowa) pogłębia stosunki sąsiedzkie.

Euroregiony będą odgrywały podstawową rolę w realizacji tego działania. Projekty wdrażane w ramach powyższego działania będą zachęcać lokalne instytucje i obywateli do

uczestnictwa w programie INTERREG. Poza tym promocja małych lokalnych inicjatyw może stworzyć podstawy dla dużych projektów współpracy transgranicznej.

Główny cel:

Intensyfikacja współpracy pomiędzy społecznościami lokalnymi

Cele szczegółowe:

- Wspieranie lokalnej współpracy gospodarczej, społecznej, kulturalnej, edukacyjnej i sportowej na obszarze pogranicza
- Integracja transgraniczna i wzmacnianie form długookresowej współpracy
- Przygotowanie wspólnych imprez w celu wzajemnego lepszego poznania się i promowania współpracy transgranicznej.

Kwalifikujące się działania:

- Organizowanie wspólnych imprez kulturalnych (np. festiwale, przedstawienia, wystawy, warsztaty artystyczne)
- Promowanie współpracy transgranicznej (np. opracowanie publikacji, stron internetowych, broszur lub katalogów)
- Wspieranie działalności rozrywkowej i rekreacyjnej (np. imprezy sportowe)
- Wspólne lokalne działania w zakresie ochrony środowiska i planowania przestrzennego
- Organizowanie targów handlowych i wspólne inicjatywy marketingowe
- Organizowanie konferencji, seminariów i warsztatów
- Rozwój współpracy w zakresie edukacji
- Wymiana młodzieży
- Wspieranie działań utrwalających tożsamość i tradycje społeczności lokalnych

Kwalifikujący się beneficjenci:

- **Jednostki samorządowe każdego szczebla** (w Polsce – województwa, powiaty, gminy i ich jednostki organizacyjne; w Czechach – gminy i ich stowarzyszenia, miasta, regiony)
- **Organizacje utworzone przez jednostki samorządu terytorialnego każdego szczebla** w celu realizacji zadań publicznych
- **Organizacje pozarządowe typu non-profit**
- **Stowarzyszenia i osoby prawne**
- **Izby Handlowe i Rolnicze**
- **Państwowe organizacje** utworzone w celu realizacji zadań publicznych, uprawnione do działania w obszarze programu
- **Inne organizacje typu non-profit** (np. instytucje kulturalne, szkoły i instytucje edukacyjne, stowarzyszenia, w tym sportowe)

Koszty kwalifikowalne:

Z zasady:

- koszty bieżące związane z projektem oraz wydatki operacyjne
- koszty osobowe
- koszty przygotowawcze
- koszty inwestycyjne dotyczące projektu (np. roboty budowlane, infrastruktura, rozwój, maszyny, sprzęt komputerowy i oprogramowanie). Te koszty inwestycyjne mogą być uznane za kwalifikowalne w ramach projektów nieinwestycyjnych tylko pod warunkiem, iż nie przekroczą 50% wartości kosztów kwalifikowalnych projektu.
- wydatki na usługi konsultingowe

Numery kodów dla pomocy z Funduszy Strukturalnych:

- 172** Przedsięwzięcia mające na celu rozwój i świadczenie usług turystycznych, działalności sportowej, kulturowej i rekreacyjnej oraz dziedzictwo kulturowe
- 173** Wspólne usługi dla przemysłu turystycznego (obejmujące działalność promocyjną, sieci, konferencje i targi handlowe)
- 174** Specjalistyczne kształcenie zawodowe w dziedzinie turystyki
- 182** Innowacyjność i transfer technologii, ustanawianie wzajemnych powiązań i nawiązywanie współpracy między przedsiębiorstwami lub instytucjami naukowymi
- 21** Polityka rynku pracy
- 1310** Wspieranie działalności turystycznej
- 163** Usługi doradztwa dla przedsiębiorstw (informacja, planowanie działalności, usługi konsultingowe, marketing, projekty, umiędzynarodowienie działalności, zarządzanie eksportowe i środowiskowe, zakup technologii)

Działanie 2.3: Rozwój i wspieranie transgranicznych struktur organizacyjnych i współpracy sieciowej

Współpraca transgraniczna pomiędzy różnymi instytucjami regionalnymi i lokalnymi powinna promować wymianę informacji oraz wiedzy, a także, jeżeli to możliwe, prowadzić do wypracowania nowych rozwiązań lub propozycji strategii. Przedmiot współpracy sieciowych w ramach tego działania powinien być zgodny z głównymi celami programu.

Główny cel:

Stworzenie sieci i struktur transgranicznych oraz wzmacnianie ich współpracy

Cele szczegółowe:

- Promowanie współpracy mającej na celu rozwój społeczno-gospodarczy obszaru pogranicza czesko-polskiego
- Budowanie wspólnej tożsamości poprzez współpracę organizacji regionalnych
- Zwiększenie liczby wspólnych polsko-czeskich instytucji i grup roboczych
- Ułatwianie współpracy transgranicznej pomiędzy sąsiadującymi władzami i społecznościami lokalnymi

Kwalifikujące się działania:

- Wspieranie inicjatyw zwiększających aktywność gospodarczą (np. nowe sieci współpracy przedsiębiorców, powiązania pomiędzy agencjami rozwoju przedsiębiorczości, organizacjami handlowymi i władzami lokalnymi)
- Wspieranie partnerstwa pomiędzy uniwersytetami, instytucjami naukowymi oraz małymi i średnimi przedsiębiorstwami
- Wspieranie tworzenia wspólnych czesko-polskich programów badawczych
- Współpraca służb do spraw zatrudnienia (np. opracowanie baz danych, wymiana informacji)
- Wspieranie tworzenia i rozwoju mediów w regionie przygranicznym
- Opracowanie analiz, badań, strategii, programów, itp. w celu społeczno-gospodarczego rozwoju obszaru pogranicza
- Współpraca pomiędzy służbami publicznymi (np. koordynacja transportu publicznego)
- Wspólne działania służb ratowniczych
- Tworzenie możliwości przeprowadzenia wspólnych badań, rozwoju technologicznego i transferu technologii
- Wspólne długoterminowe działania w zakresie systemu kulturowego i ochrony wspólnego dziedzictwa kulturowego
- Rozwój współpracy pomiędzy organizacjami pozarządowymi

Kwalifikujący się beneficjenci:

- **Jednostki samorządowe każdego szczebla** (w Polsce – województwa, powiaty, gminy i ich jednostki organizacyjne; w Czechach – gminy i ich stowarzyszenia, miasta, regiony)
- **Organizacje utworzone przez jednostki samorządu terytorialnego każdego szczebla** w celu realizacji zadań publicznych (np. urzędy pracy w Polsce)
- **Organizacje pozarządowe typu non-profit**
- **Stowarzyszenia i osoby prawne**
- **Izby Handlowe i Rolnicze**
- **Państwowe organizacje** utworzone w celu realizacji zadań publicznych, uprawnione do działania w obszarze programu (np. służby ratownicze, biura pracy, policja)
- **Inne organizacje typu non-profit** (np. ośrodki promocji przedsiębiorczości i organizacje przedsiębiorców)
- **Uniwersytety, szkoły i inne instytucje edukacyjne**

Koszty kwalifikowalne:

Z zasady:

- Koszty bieżące związane z projektem i wydatki operacyjne
- Koszty osobowe
- Koszty przygotowawcze
- Koszty inwestycyjne związane z projektem (np. roboty budowlane, infrastruktura, rozwój, maszyny, sprzęt komputerowy i oprogramowanie)
- Wydatki związane z usługami konsultingowymi.

Numery kodów dla pomocy z Funduszy Strukturalnych:

182 Innowacyjność i transfer technologii, ustanawianie wzajemnych powiązań i nawiązywanie współpracy między przedsiębiorstwami lub instytucjami naukowymi

21 Polityka rynku pracy

Priorytet 3: Pomoc techniczna

Pomoc techniczna zostanie wykorzystana do zapewnienia efektywnego i przejrzystego operacyjnego zarządzania, a także prawidłowej realizacji programu INTERREG IIIA. Pomoc techniczną można podzielić na dwie kategorie. Pierwsza kategoria dotyczy zarządzania, wdrażania, nadzorowania i kontroli wydatków. Druga związana jest z pozostałymi kosztami, takimi jak koszty analiz, upowszechniania, kampanii informacyjnych, oceny, itp. Priorytet ten w oparciu o dwie powyższe kategorie podzielono na dwa działania.

Zadania podejmowane w ramach działań 3.1 i 3.2 będą zgodne z zasadą kwalifikowalności nr 11, punkty 2 i 3 Rozporządzenia (WE) 448/2004 i będą zróżnicowane według jej zapisów.

Działanie 3.1: Zarządzanie, wdrażanie, monitorowanie i kontrola

Działanie to obejmuje utworzenie Instytucji Zarządzającej, Instytucji Krajowej, Instytucji Płatniczej, Instytucji Subpłatniczej oraz Wspólnego Sekretariatu Technicznego i finansowanie ponoszonych przez nie wydatków. Ponadto może uwzględniać koszty ośrodka informacyjnego w kraju, w którym nie ma Instytucji Zarządzającej, a także Euroregionów, które uczestniczą we wdrażaniu działania wspierającego inicjatywy lokalne. Alokacja finansowa dla tego działania jest zgodna z Rozporządzeniem (WE) nr 1685/2000 z poprawkami wprowadzonymi Rozporządzeniem (WE) nr 448/2004 i stanowi 5% budżetu programu.

Cele szczegółowe:

- Zapewnienie efektywnego wdrażania programu INTERREG IIIA na granicy czesko-polskiej, z uwzględnieniem wdrażania finansowego oraz przygotowanie programu współpracy transgranicznej na pograniczu polsko-czeskim na lata 2007-2013
- Zbieranie informacji o realizowanych projektach poprzez ich monitorowanie

Kwalifikujące się działania:

- Funkcjonowanie Instytucji Zarządzającej, Instytucji Krajowej, Instytucji Płatniczej, Instytucji Subpłatniczej w zakresie przygotowania, wyboru, oceny i monitorowania projektów i pomocy
- Funkcjonowanie Wspólnego Sekretariatu Technicznego
- Ekspertyzy zewnętrzne, jeżeli są niezbędne do efektywnego wdrażania programu (spotkania ekspertów)
- Audyt i kontrole projektów na miejscu
- Funkcjonowanie Punktów Kontaktowych w Polsce, w tym koszty osobowe odnoszące się do 1,5 etatu
- Funkcjonowanie innych organizacji uczestniczących we wdrażaniu programu (w tym wydatki związane z posiedzeniami Komitetów Monitorującego i Sterującego)
- Przygotowanie programu współpracy transgranicznej na pograniczu polsko-czeskim na lata 2007-2013

Kwalifikujący się beneficjenci:

- **Instytucja Zarządzająca**
- **Instytucja Krajowa**
- **Wspólny Sekretariat Techniczny**
- **Regionalne Punkty Kontaktowe w Polsce** (Urzędy Marszałkowskie/Województwa)
- Inne organizacje uczestniczące we wdrażaniu programu

Koszty kwalifikowalne:

- Koszty osobowe
- Wydatki związane z usługami konsultingowymi
- Organizacja posiedzeń (np. Komitetu Sterującego, Komitetu Monitorującego)
- Koszty bieżące związane z programem i wydatki operacyjne.

Numery kodów dla pomocy z Funduszy Strukturalnych:

411 Przygotowanie, wdrożenie, monitorowanie, upowszechnianie

415 Działania informacyjne i promocyjne

Działanie 3.2: Promocja i ocena programu

W ramach tego działania pokryte zostaną koszty promocji i oceny programu. Opracowany zostanie plan działań komunikacyjnych (patrz rozdział 4) i przeprowadzonych zostanie kilka seminariów i kampanii informacyjnych. Promowana będzie wymiana informacji o różnych propozycjach projektów. Należy podjąć kroki mające na celu wspieranie potencjalnych beneficjentów w procesie przygotowywania projektów i wyboru partnerów. Wspierana będzie promocja wykorzystania technologii informacyjnych (internet) zgodnie z odpowiednimi przepisami Komisji Europejskiej oraz narodową strategią informacyjną. Finansowanie działania będzie zgodne z Rozporządzeniem (WE) nr 1685/2000 z poprawkami wprowadzonymi Rozporządzeniem (WE) nr 448/2004.

Cele szczegółowe:

- Zapewnienie promocji programu i systematyczne wspieranie tworzenia nowych projektów INTERREG IIIA
- Zapewnienie warunków do efektywnej informatyczno-technicznej obsługi programu
- Zbieranie informacji w formie oceny programu

Kwalifikujące się działania:

- Promocja programu zgodnie z planem działań komunikacyjnych
- Wymiana informacji i poszukiwanie partnerów
- Ocena programu
- Nabycie i instalacja technologii informatycznych

Kwalifikujący się beneficjenci:

- **Instytucja Zarządzająca**
- **Instytucja Krajowa**
- **Wspólny Sekretariat Techniczny**
- **Władze regionalne** (Urzędy Marszałkowskie/Województwa w Polsce, kraje w Republice Czeskiej)

- **Inne organizacje** uczestniczące we wdrażaniu programu

Koszty kwalifikowalne:

- Koszty ekspertów
- Organizacja seminariów i działań informacyjnych
- Analizy
- Usługi zewnętrzne
- System monitorowania

Numery kodów dla pomocy z Funduszy Strukturalnych:

411 Przygotowanie, wdrożenie, monitorowanie, upowszechnianie

412 Ocena (ewaluacja)

413 Badania

414 Działania innowacyjne

415 Działania informacyjne i promocyjne

3. Wybór projektów – kryteria i procedury

3.1 Główne zasady wyboru projektów

Partnerzy projektu powinni pochodzić z obszaru kwalifikowalnego w ramach programu, działania podejmowane w ramach projektu muszą być realizowane w regionie przygranicznym. Jednak również władze i organizacje regionalne z główną siedzibą ulokowaną poza kwalifikowalnym obszarem wsparcia mogą uczestniczyć jako partnerzy projektu pod warunkiem, że są uprawnione do działania w obszarze kwalifikowalnym programu bezpośrednio albo przez ich agencje/oddziały/filie.

Zintensyfikowane powinno być tworzenie wspólnych projektów w ramach INTERREG IIIA. Kluczowe znaczenie ma wymiana informacji na temat pomysłów projektowych jeszcze przed formalnym złożeniem wniosku. Dlatego też poza regularną wymianą informacji pomiędzy organami wdrażającymi program, organizowane będą także dni informacyjne i wspólne fora prezentowania pomysłów projektowych dla potencjalnych wnioskodawców.

Wydatki związane z realizacją projektu uznawane są za kwalifikowalne w ramach programu od daty formalnej rejestracji wniosku projektowego we Wspólnym Sekretariacie Technicznym. Aby ułatwić tworzenie nowych projektów także **koszty przygotowania** projektu kwalifikują się do dofinansowania ze środków Europejskiego Funduszu Rozwoju Regionalnego w wysokości nie przekraczającej 5% wartości budżetu projektu. To ograniczenie nie dotyczy budżetu pomocy technicznej. Koszty przygotowania projektów kwalifikują się od dnia:

- 1 stycznia 2004 w Polsce (dla działań objętych ustawą o zamówieniach publicznych od 2 marca 2004)
- 1 maja 2004 w Republice Czeskiej.

Projekty będą wdrażane zgodnie z uregulowaniami prawnymi Republiki Czeskiej i Polski. Zgodnie z Programem Inicjatywy Wspólnotowej, jeżeli istnieją odpowiednie podstawy prawne, istnieje możliwość złożenia jednego wspólnego wniosku do Wspólnego Sekretariatu Technicznego (zasada Partnera Wiodącego). Obecnie przygotowywane i składane do WST są dwa wnioski.

W chwili obecnej przewiduje się, że w ramach programu INTERREG IIIA wdrażane będą następujące **rodzaje projektów**:

- o Projekty są opracowywane wspólnie i przewidują wspólne wdrażanie działań przez partnerów uczestniczących w projekcie w znacznych częściach jednocześnie. Dwa oddzielne wnioski składane są najpierw do WST a potem przedkładane do decyzji KS. Te dwa wnioski projektowe oceniane są wspólnie (przede wszystkim ocena kryteriów transgranicznych przez WST), a instytucje regionalne i WST udzielają wspólnej rekomendacji odnośnie dofinansowania z EFRR. Jeżeli projekt zostanie zatwierdzony przez KS (obydwa wnioski zatwierdzone na tym samym posiedzeniu KS), zawierane są oddzielne umowy o dofinansowanie z beneficjentami końcowymi w Republice Czeskiej i Polsce.

- Projekty opracowywane we współpracy, i zakładają, że uzupełniające się działania będą wdrażane po obydwu stronach granicy, jednak nie odbędą się jednocześnie. Do WST wnioskodawcy przekazują różne wnioski. Projekty te mogą zostać zatwierdzone jako uzupełnienie do już istniejących projektów.
- Projekty wykazujące wyraźny wpływ transgraniczny. Wnioskodawca po jednej stronie granicy składa do WST jeden wniosek. KS zatwierdza jeden wniosek i projekt jest finansowany tylko z jednej strony w ramach umowy o dofinansowanie z EFRR.

Z reguły **wyбір projektów** odbywa się w następujących etapach:

- (a) W trakcie oceny wniosku, po dostarczeniu go do Wspólnego Sekretariatu Technicznego, sprawdza się, czy spełnione są określone kryteria administracyjne. Wspólny Sekretariat Techniczny sprawdza wniosek pod względem kryteriów formalnych i kryteriów kwalifikowalności. Błędy formalne we wniosku mogą być poprawiane na warunkach i w terminie wyznaczonym przez WST.
- (b) Czeskie Instytucje Pośredniczące / przedstawiciele polskich regionów będą oceniać aspekt techniczny, finansowy i regionalny propozycji projektowych oraz trwałość projektu.
- (c) Wspólny Sekretariat Techniczny ocenia propozycje projektowe zgodnie z ustalonymi kryteriami wyboru: przede wszystkim kryterium współpracy transgranicznej i oddziaływania transgranicznego, określonymi w Programie i w Uzupełnieniu Programu.

W ramach procesu oceny projektu sporządzane jest sprawozdanie ze zbadanych aspektów (system "Tak, Nie" w przypadku kontroli formalnej i kontroli kwalifikowalności, system punktowy w przypadku oceny jakościowej wykonywanej przez przedstawicieli regionów i WST). Wszystkie sprawozdania z oceny przekazywane są przez Wspólny Sekretariat Techniczny oraz odpowiednią Instytucję Pośredniczącą w Republice Czeskiej i przedstawicieli polskich regionów do Systemu Monitorującego.

- WST opracowuje materiały dla Komitetu Sterującego, który podejmuje decyzje, co do zatwierdzenia projektów i przyznania dofinansowania ze środków EFRR. Analizuje wnioski pod kątem ich kompletności i spełnienia kryteriów wyboru oraz przekazuje karty projektu członkom KS.
- Komitet Sterujący, zgodnie z Regulaminem KS, podejmuje decyzje, co do wyboru propozycji projektowych na podstawie kryteriów wyboru projektu oraz rekomendacji przygotowanych przez WST i Instytucje Pośredniczące w Republice Czeskiej / przedstawicieli polskich regionów. Kryteria wyboru opisano szczegółowo w wykazie poniżej.

W końcu Instytucje Pośredniczące w Polsce (Urzędy Wojewódzkie) sporządzają i zawierają umowy o dofinansowanie z polskimi beneficjentami zatwierdzonych przez KS projektów i kontrolują ich wdrażanie. Są także odpowiedzialne za realizację płatności po polskiej stronie.

Instytucje Pośredniczące II (Centrum Rozwoju Regionalnego Republiki Czeskiej) w Czechach przygotowują umowy o dofinansowanie z czeskimi beneficjentami zatwierdzonych przez KS projektów i kontrolują ich wdrażanie.

3.2 Procedura wyboru projektów

Procedura wyboru składa się z szeregu czynności realizowanych na poziomie regionalnym przez Instytucje Pośredniczące w Republice Czeskiej / przedstawicieli polskich regionów i Wspólny Sekretariat Techniczny a dalej przez Komitet Sterujący. Proces wyboru projektów INTERREG IIIA obejmuje następujące kroki i kryteria:

3.2.1 Kryteria formalne i kryteria kwalifikowalności

Po dostarczeniu do WST wniosek jest rejestrowany i sprawdzany pod względem zgodności formalnej. Najpierw wnioski sprawdzane są przez WST pod względem zgodności z kryteriami formalnymi (wykaz kontrolny I) w procesie "Tak lub Nie".

WYKAZ KONTROLNY I

1. Wniosek został właściwie i kompletnie wypełniony zgodnie z instrukcjami.
2. Wniosek jest kompletny (dostarczono wszystkie wymagane załączniki).
3. Wniosek został podpisany przez wnioskodawcę.

Jeśli wszystkie kryteria formalne zostały spełnione, Wspólny Sekretariat Techniczny przeprowadza kontrolę kwalifikowalności (wykaz kontrolny II) w procesie "Tak lub Nie":

WYKAZ KONTROLNY II

1. Kwalifikujący się wnioskodawca.
2. Zgodność z celami, priorytetami i działaniami Programu oraz Uzupełnienia Programu.
3. Lokalizacja projektu w kwalifikującym się obszarze wsparcia.
4. Okres trwania projektu nie przekracza dopuszczalnych ram czasowych.
5. Wnioskowane dofinansowanie z EFRR nie przekracza progu 75% wydatków kwalifikowalnych.
6. Projekt spełnia wymagania Unii Europejskiej odnośnie do pomocy państwa.
7. Oświadczenie wnioskodawcy czeskiego, że nie otrzymał dofinansowania dla tego projektu z innych programów finansowanych z budżetu państwa, funduszy celowych lub UE. / Oświadczenie wnioskodawcy polskiego, iż nie otrzymał dofinansowania dla tego projektu z innego programu finansowanego z budżetu UE.
8. Oświadczenia o zapewnieniu współfinansowania zgodne z wymaganymi tabelami finansowymi i budżetem dla wszystkich partnerów / uczestników (odpowiednio opieczętwane i podpisane przez przedstawicieli prawnych).
9. Projekt nie ma negatywnego wpływu na środowisko.
10. Projekt nie ma negatywnego wpływu na równość szans.
11. Wnioskodawca ma kwalifikującego się partnera po drugiej stronie granicy.
12. Przy projektach infrastrukturalnych, które przynoszą zysk netto wyższy niż 25% całkowitych kosztów inwestycji, dofinansowanie z EFRR może wynosić maksymalnie 50%.

Wyniki kontroli formalnej i kontroli kwalifikowalności wprowadzane są do systemu monitorującego. Jeżeli projekt nie spełnia jednego lub kilku kryteriów określonych dla kontroli formalnej oraz kontroli kwalifikowalności, zostaje odrzucony, a proces oceny zostaje przerwany. Wnioskodawca jest informowany przez WST o przyczynach przerwania procesu

oceny. Komitet Sterujący jest informowany o tego typu projektach i przyczynach ich odrzucenia. Projekty te jednak są wprowadzane do systemu monitorującego.

Propozycje projektowe, które spełniają kryteria formalne i kwalifikowalności podlegają następnie ocenie jakościowej wykonywanej przez:

- Instytucje Pośredniczące w Republice Czeskiej / przedstawiciele polskich regionów
- Wspólny Sekretariat Techniczny.

3.2.2 Ocena wykonywana przez podmioty regionalne

Instytucje Pośredniczące w Republice Czeskiej / przedstawiciele polskich regionów uczestniczą w procesie oceny propozycji projektowych, oceniając następujące aspekty:

- aspekty techniczne,
- aspekty finansowe,
- aspekty regionalne,
- trwałość projektów.

Ocena ta uwzględniana jest w całkowitej punktacji projektu, maksymalnie 15 lub 5 punktów w zależności od kryterium.

Instytucje Pośredniczące w Republice Czeskiej / przedstawiciele polskich regionów wypełniają wykaz kontrolny III w systemie punktowym

(Jedna ocena w kategoriach 1-3):

Nie dotyczy	0
Niska	5
Średnia	10
Wysoka	15

(Jedna ocena w kategorii 4):

Nie dotyczy	0
Niska	1
Średnia	3
Wysoka	5

WYKAZ KONTROLNY III

Nr	Kryteria jakościowe	Nie dotyczy	Niska	Średnia	Wysoka
Punkty		0	5	10	15
1	Cechy techniczne projektu (np. jakość uzgodnień technicznych, jakość przygotowania struktury zarządzania, itp.) oraz gotowość projektu do wdrażania, w tym dostępność zasobów finansowych do współfinansowania				
2	Spójność pomiędzy planowanymi efektami i zasobami finansowymi, skuteczność wykorzystania tych zasobów.				
3	Zgodność projektu z regionalnymi strategiami rozwoju. Znaczenie gospodarcze i społeczne projektu dla rozwoju regionalnego (np.: wzrost przewagi konkurencyjnej oraz atrakcyjności dla inwestorów, ochrona dziedzictwa				

	kulturowego, rozwój siły roboczej).				
--	-------------------------------------	--	--	--	--

Punkty		0	1	3	5
4	Trwałość projektu (długoterminowa trwałość organizacyjna, środki mające na celu zapewnienie trwałości wyników i efektów projektu)				

Wyniki oceny jakościowej przeprowadzonej przez czeskie Instytucje Pośredniczące / przedstawicieli polskich regionów wprowadzane są do systemu monitorującego. Wyniki te są przekazywane do WST w celu zakończenia procesu oceny jakościowej.

3.2.3 Ocena wykonywana przez Wspólny Sekretariat Techniczny

Wspólny Sekretariat Techniczny ocenia jakość wniosków na podstawie kryteriów wyboru zawartych w wykazie kontrolnym IV. W tym zadaniu wspierany jest przez **ekspertów regionalnych** (mianowanych przez władze lokalne) ze wszystkich regionów z kwalifikującego się obszaru, którzy oceniają wnioski na podstawie kryteriów wyboru przedstawionych w wykazie kontrolnym IV. Ocena ta wprowadzana jest do całkowitej oceny projektu, maksymalnie 15 lub 5 punktów w zależności od aspektu:

System punktowy w kategorii 1 i 2 (jedna ocena na kategorię):

Nie dotyczy	0
Niska	5
Średnia	10
Wysoka	15

System punktowy w kategorii 3 – 6 (jedna ocena na kategorię)

Nie dotyczy	0
Niska	1
Średnia	3
Wysoka	5

Każdy projekt jest oceniany przez jednego eksperta regionalnego wyznaczonego przez region, gdzie projekt ma być realizowany i jednego pracownika WST (pracownik WST z innego kraju niż kraj, z którego pochodzi propozycja projektowa). Całkowita ocena dla wykazu kontrolnego IV stanowi średnią punktów przyznanych przez obydwu oceniających.

Przed opracowaniem karty projektu (a więc przed zarejestrowaniem oceny końcowej projektu w systemie monitorującym), obydwaj oceniający spotykają się, aby skonsultować swoje oceny. Spotkanie organizuje WST. W przypadku, gdy ich oceny poszczególnych kryteriów wykazu kontrolnego IV znacznie się różnią (niska x wysoka) i niemożliwe jest osiągnięcie porozumienia, ocena w ramach tego kryterium jest liczona jako średnia obydwu ocen.

Na koniec WST wprowadza wyniki wszystkich trzech ocen do systemu monitorującego (tj. oceny dokonanej przez eksperta regionalnego, pracownika WST oraz oceny końcowej przyznanej projektowi w ramach wykazu kontrolnego IV).

WYKAZ KONTROLNY IV

Nr	Kryteria kontroli jakościowej	Nie dotyczy	Niska	Średnia	Wysoka
Punkty		0	5	10	15
1	W jakim zakresie przedmiot projektu ma znaczenie dla celów działania?				
2	Transgraniczne oddziaływanie projektu. W jakim zakresie projekt przyczynia się do pokonania barier w kontaktach transgranicznych (infrastrukturalnych i/lub społeczno-kulturalnych) oraz zapewnia warunki do wspólnego rozwoju obszaru przygranicznego.				
Punkty		0	1	3	5
3	W jakim zakresie partnerzy z obydwu krajów uczestniczyli w fazie przygotowania i planują udział we wdrażaniu projektu, tj. poziom współpracy transgranicznej? (w fazie przygotowania wniosku i wdrażania projektu)				
4	W jakim zakresie projekt i jego wyniki zostaną zastosowane w ramach partnerstwa transgranicznego (tj. grupy docelowe z obydwu krajów partnerskich)?				
5	W jakim zakresie projekt związany jest (lustrzany) z projektem realizowanym w kraju partnerskim?				
6	Trwałość: oczekiwane wyniki promują trwały rozwój regionów uczestniczących w projekcie. W jakim zakresie w działaniach uwzględniono następujące aspekty trwałości? <ul style="list-style-type: none"> • Wpływ na wzrost gospodarczy • Wpływ na spójność społeczną i równe szanse • Wpływ na ochronę środowiska • Wpływ na rozwój społeczeństwa informacyjnego. 				

Wyniki oceny jakościowej wykonanej przez Wspólny Sekretariat Techniczny wprowadzane są do systemu monitorującego.

3.2.4 Podsumowanie procesu oceny i opracowanie dokumentów na posiedzenie Komitetu Sterującego

W wyniku przeprowadzenia obydwu etapów oceny jakości całkowita ocena każdego projektu jest sumowana (maksymalnie 100 punktów: maksymalnie 50 punktów przyznają czeskie Instytucje Pośredniczące / przedstawiciele polskich regionów i maksymalnie 50 przyznaje WST razem z ekspertami regionalnymi). Następnie opracowywana jest **lista rankingowa** i rekomendacje dotyczące zatwierdzenia lub odrzucenia projektu dla Komitetu Sterującego. Powyższe zadania leżą w gestii Wspólnego Sekretariatu Technicznego.

WST ponosi ogólną odpowiedzialność za proces oceny. Na podstawie wcześniej zdefiniowanych kryteriów oceny oraz używając standardowych arkuszy oceny, oceniane są wszystkie kwalifikujące się wnioski i omawiane są rekomendacje co do ich zatwierdzenia lub odrzucenia.

Po kontroli i wstępnej ocenie projektów WST opracowuje karty projektu, które są przekazywane członkom Komitetu Sterującego jako podstawa do podjęcia decyzji. Karta projektu zawiera podstawowy opis projektu, jego główne cechy (w tym budżet) oraz wyniki oceny przeprowadzonej przez WST i czeskie Instytucje Pośredniczące / przedstawiciele polskich regionów. Karty projektu przekazywane są wszystkim członkom Komitetu Sterującego przez WST w odpowiednim czasie przed posiedzeniem KS. Członkowie Komitetu Sterującego mają pełny dostęp do wszystkich wniosków złożonych we WST.

Poza kartami projektu WST opracowuje, jako podstawę do podjęcia decyzji dla członków KS, listy rankingowe, które uwzględniają projekty wnioskodawców czeskich i polskich i są opracowane oddzielnie dla każdego działania w ramach programu.

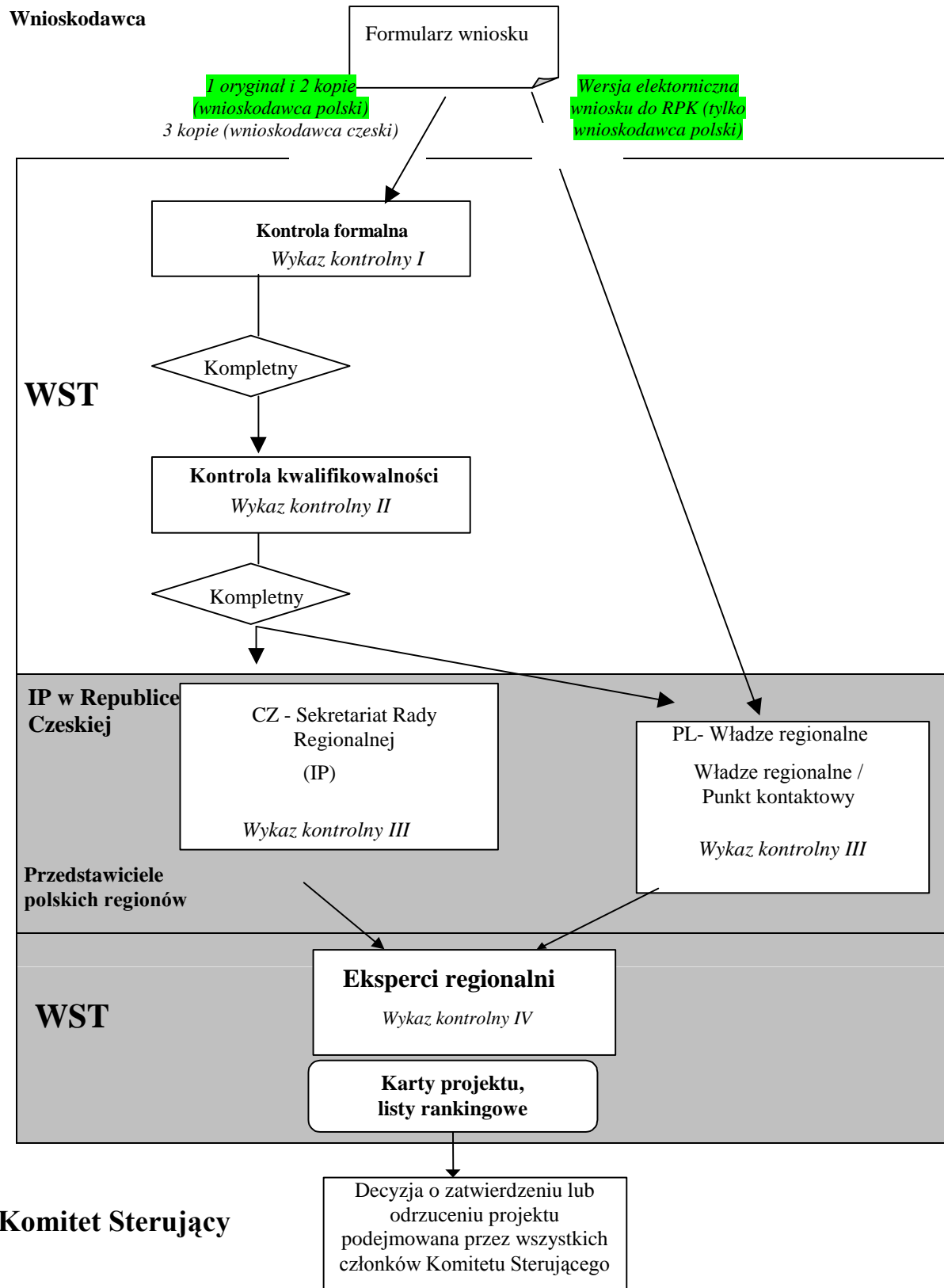
3.2.5 Decyzja Komitetu Sterującego

Decyzje o dofinansowaniu podejmowane są przez Komitet Sterujący. KS zostanie także poinformowany o wszystkich wnioskach, które nie spełniły kryteriów kwalifikowalności. Decyzja KS opierać się będzie na kartach projektów opracowanych przez WST, uwzględniających informacje na temat projektu i wyniki wszystkich etapów oceny wstępnej.

Komitet Sterujący może podjąć następujące decyzje co do poszczególnych projektów:

1. **Zatwierdzić projekt** do dofinansowania z EFRR.
2. **Zatwierdzić projekt z uwagami** – tzn. projekt jest zatwierdzony przez Komitet Sterujący do dofinansowania z EFRR. Umowa o dofinansowanie może zostać podpisana pod warunkiem, że uwagi Komitetu Sterującego zostaną przyjęte przez wnioskodawcę (dopilnuje tego Wspólny Sekretariat Techniczny). KS jest następnie informowany przez WST o zastosowaniu się wnioskodawcy do uwag i spełnieniu nałożonych warunków; sam projekt nie jest ponownie przedkładany do KS.
3. **Zawiesić projekt** – Komitet Sterujący może zdecydować o zawieszeniu projektu z jakiegokolwiek powodu (np. braku informacji na temat projektu, itp.). W takim przypadku projekt przedstawiany jest ponownie na kolejnym posiedzeniu Komitetu Sterującego i jest omawiany przez członków Komitetu. KS może zawiesić projekt tylko raz. Jeżeli KS zawiesi projekt ponownie, taki projekt uznaje się za odrzucony.
4. **Odrzucić wniosek** o dofinansowanie projektu.

Procedura wyboru projektu



3.3 Specjalne zasady wdrażania mikroprojektów

Szczegółowy opis dotyczący wdrażania mikroprojektów zawarto w rozdziale 6.

3.4 Specyfika projektów finansowanych z budżetu pomocy technicznej programu

W przypadku budżetu pomocy technicznej programu proces wnioskowania o środki i oceny wniosków opisany powyżej nie znajduje zastosowania; zamiast tego obowiązują następujące zasady.

Ramowy budżet pomocy technicznej obejmujący wszelkie działania, przygotowany przez Wspólny Sekretariat Techniczny na podstawie propozycji obu państw członkowskich na cały okres programowania jest zatwierdzany przez Komitet Monitorujący (KM). Każdy projekt pomocy technicznej musi być przygotowany i zatwierdzony zgodnie z uzgodnionym ramowym budżetem pomocy technicznej programu.

Wnioskowanie o środki z budżetu pomocy technicznej

Każdy projekt pomocy technicznej jest **składanych przez wnioskodawcę na kartach projektu** i rejestrowany we Wspólnym Sekretariacie Technicznym. Każdy projekt pomocy technicznej jest **zatwierdzany przez Komitet Monitorujący**. Projekty pomocy technicznej mogą być zatwierdzane bądź na zwykłych posiedzeniach KM bądź w procedurze obiegowej zgodnie z Regulaminem KM. Zgodnie z Regulaminem KM, WST wysyła karty projektów pomocy technicznej do wszystkich członków przynajmniej dziesięć dni roboczych przed posiedzeniem KM.

Każdy projekt pomocy technicznej musi mieć partnera po drugiej stronie granicy. Pisemna zgoda partnera projektu ani podpis na wniosku nie są wymagane. Jako że projekty pomocy technicznej mają swoją własną specyfikę także proces oceny wniosku nie będzie przeprowadzany i w związku z tym na karcie projektu nie będzie wypełniana część odnosząca się do oceny wniosku.

Wnioskując o środki z budżetu pomocy technicznej programu na przyszły rok, kwalifikujący się beneficjent przesyła wstępny plan działań i wydatków na następny rok do 30 września do Wspólnego Sekretariatu Technicznego w Ołomuńcu. WST przygotowuje zbiorczą informację o planowanych projektach pomocy technicznej na nadchodzący rok dla Komitetu Monitorującego, Instytucji Zarządzającej i Instytucji Krajowej (razem ze sprawozdaniem z wykorzystania środków budżetu pomocy technicznej programu).

Sprawozdania z wykorzystania środków budżetu pomocy technicznej programu.

Beneficjenci projektów dofinansowywanych z budżetu pomocy technicznej programu **przygotowują raport z wykorzystania środków** do 30 września każdego roku i przesyłają do Wspólnego Sekretariatu Technicznego. WST przedkłada zbiorczą informację z wykorzystania środków pomocy technicznej do Komitetu Monitorującego, Instytucji Zarządzającej i Instytucji Krajowej.

4. Plan działań komunikacyjnych

Zgodnie z postanowieniami artykułów 18 i 46 Rozporządzeń Rady (WE) Nr 1260/1999 i Nr 1159/2000 dotyczących metody rozpowszechniania informacji i promowania działań wspieranych ze środków Inicjatywy Wspólnotowej INTERREG, państwa członkowskie UE są zobowiązane szeroko rozpowszechniać informacje na temat źródeł takiego wsparcia.

Działania informacyjne i promocyjne dotyczące uzyskania pomocy w ramach programu, które podejmowane są przez stronę czeską i polską przedstawiono w postaci **planu działań komunikacyjnych** opracowanego zgodnie z artykułem 18 paragraf 3 punkt d) Rozporządzenia Rady (WE) Nr 1260/1999.

Przy realizacji planu informacji i promocji pod uwagę należy wziąć następujące aspekty:

- nowatorstwo INTERREG IIIA w regionie (program dopiero się rozpoczyna) oraz znaczenie działań komunikacyjnych i informacyjnych przede wszystkim na wstępnych etapach istnienia programu;
- pozycję INTERREG IIIA w porównaniu do głównych interwencji podejmowanych w zakresie Funduszy Strukturalnych i Funduszu Spójności oraz znaczenie poprawnej i czytelnej prezentacji roli i potencjału programu grupom docelowym;
- częściowe, raczej niż całkowite, powiązanie schematu INTERREG IIIA i czesko-polskiego programu współpracy przygranicznej Phare CBC oraz znaczenie czytelnej prezentacji podobieństw i różnic pomiędzy tymi dwoma programami grupom docelowym, oraz jednoczesne istnienie programów INTERREG IIIA i Phare CBC na etapie wstępnym.

Cele Programu Informacji i Upowszechniania

- Promocja możliwości finansowania oferowanych przez Unię Europejską poprzez dostarczenie potencjalnym beneficjentom informacji na temat programu Interreg IIIA Czechy – Polska i Europejskich Funduszy Strukturalnych,
- Wzrost powszechnej świadomości o roli Unii Europejskiej w promowaniu współpracy transgranicznej,
- Gwarancja przejrzystości wspólnych interwencji.

Grupy docelowe

Potencjalni beneficjenci, w tym:

- władze regionalne i lokalne oraz inne organy administracji publicznej,
- partnerzy społeczni i gospodarczy,
- organizacje pozarządowe typu non-profit, szczególnie te zajmujące się polityką równych szans i ochroną środowiska, media (gazety, radio, telewizja),
- społeczeństwo obszaru przygranicznego.

Zakres programów informacji i promocji

Planowane działania:

- Regularne dostarczanie opinii publicznej informacji pochodzących od wszystkich instytucji zaangażowanych w realizację programu oraz beneficjentów na temat wdrażania programu, w tym wyników posiedzeń Komitetów Sterującego i Monitorującego poprzez strony internetowe oraz pisma informacyjne,

- Bliska współpraca z mediami w obydwu krajach (radio, telewizja, prasa) informująca o możliwościach uzyskania wsparcia w ramach programu, w tym prezentacja projektów modelowych lub pilotażowych,
- Wspólny Sekretariat Techniczny jest odpowiedzialny za:
 - publikację broszur i ulotek,
 - wydawanie plakatów i innych produktów promujących program,
 - wydawania płyt CD-ROM dotyczących programu,
 - wydanie raz na pół roku elektronicznego pisma informacyjnego i przesłanie go do zainteresowanych stron.

Realizacja działań informacyjno-promocyjnych opisana zostanie w rocznym sprawozdaniu z wykonania programu. Po wdrożeniu programu opracowane zostanie końcowe sprawozdanie monitorujące. Po zakończeniu wdrażania programu zostanie sporządzony końcowy raport monitorujący.

Wyniki oceny, zgodnie z artykułem 40 punkt 1 Rozporządzenia Rady (WE) nr 1260/1999, będą publicznie udostępniane na żądanie.

Beneficjenci są odpowiednio informowani o przepisach dotyczących rozpowszechniania informacji. Podczas monitorowania realizacji projektów zwracana będzie uwaga czy te przepisy przestrzegane są przy oznaczaniu projektów.

Planowane wyniki:

1. Zawartość strony internetowej:

- informacje w dwóch językach na temat głównych dokumentów programu: Programu Inicjatywy Wspólnotowej i Uzupełnienia Programu,
- dane kontaktowe wszystkich instytucji zaangażowanych w realizację programu,
- aktualne informacje na temat stanu realizacji programu, wykaz zatwierdzonych projektów wraz z kwotą przyznanego wsparcia, harmonogram przyszłych działań, w tym terminy posiedzeń Komitetu Sterującego,
- linki do innych stron internetowych dotyczących pomocy i działalności UE,
- odpowiedzi na najczęściej zadawane pytania odnośnie programu.

2. Materiały informacyjne w dwóch językach, np. broszury, ulotki, płyty CD-ROM dotyczące programu oraz plakaty, flagi i inne produkty upowszechniające UE.

3. Przynajmniej dwa razy w roku w obszarze wsparcia organizowane będą sesje szkoleniowe i spotkania informacyjne dla grup docelowych, pod warunkiem że jednostki zaangażowane w realizację programu jako pierwsze otrzymają wcześniej stosowne zawiadomienia, które w drugiej kolejności przekazane zostaną potencjalnym wnioskodawcom, beneficjentom i innym zainteresowanym stronom (w tym mediom).

Strategia:

- Dobrze zorganizowana, różnorodna i intensywna kampania informacyjna.

Biorąc pod uwagę czynniki zdefiniowane na początku niniejszego rozdziału, dobrze zorganizowana, różnorodna i intensywna kampania informacyjna wsparta wyszukaną strategią, w szczególności w momencie rozpoczynania realizacji programu, ma kluczowe znaczenie dla powodzenia programu w latach 2004-2006. Kampania nie może ograniczać się tylko do prezentacji w mediach elektronicznych, ale konieczne jest także

zorganizowanie wystarczającej liczby spotkań z potencjalnymi beneficjentami (seminaria, konferencje, spotkania informacyjne, itp.) w różnych miejscach na całym obszarze przygranicznym. Rozważyć należy także możliwość rozpowszechniania informacji o programie poprzez radio, prasę i telewizję, zarówno lokalną jak i ogólnokrajową.

- Podobieństwo języka

Wykorzystać należy także fakt, że niemały procent obywateli mieszkających po jednej stronie granicy rozumie i mówi językiem używanym po drugiej stronie granicy, ponieważ organizacja spotkań dla osób mieszkających po obydwu stronach granicy może być często skuteczniejsza.

- Zrozumienie roli programu INTERREG IIIA oraz możliwości, które stwarza w porównaniu do innych programów UE.

Świadomość o możliwościach dla czesko-polskiego pogranicza w ramach Funduszy Strukturalnych i Funduszu Spójności, ma ogromne znaczenie. Obecne doświadczenia wydają się sugerować, że istniejący poziom zrozumienia różnych funkcji i potencjału finansowego związanego z powyższymi inicjatywami i programem INTERREG IIIA w tym regionie nie jest zadowalający. Dlatego też jednym z zadań organów wykonawczych odpowiedzialnych za działania informacyjne będzie wyjaśnienie różnic pomiędzy poszczególnymi funduszami i programami oraz rozbudzenie zainteresowania projektami o faktycznym znaczeniu transgranicznym jako odpowiedniejszej alternatywy do wielkich projektów infrastrukturalnych, często mających wpływ regionalny, a nie transgraniczny.

W związku z tym większa uwaga zwracana będzie na różnice i podobieństwa pomiędzy programem INTERREG IIIA a programem Phare CBC, który go poprzedzał.

Budżet indykatywny

Działania informacyjne i wydawnicze będą finansowane w ramach priorytetu 3, Pomoc Techniczna, działanie 2, Promocja i ocena Programu. 2% całkowitego budżetu czesko-polskiego Programu INTERREG IIIA przeznaczone zostanie na ten plan.

Instytucje odpowiedzialne za czynności informacyjne i wydawnicze:

Za informowanie potencjalnych beneficjentów o możliwościach uzyskania wsparcia oraz za promocję całego programu i jego wyników odpowiedzialna będzie Instytucja Zarządzająca wraz z Instytucją Krajową. W tym zakresie Instytucja Zarządzająca i Instytucja Krajowa korzystać będą z pomocy Wspólnego Sekretariatu Technicznego oraz Instytucji Pośredniczących I w Czechach, Regionalnych Punktów Kontaktowych w Polsce oraz Euroregionów (w przypadku działania Mikroprojekty). Wspólny Sekretariat Techniczny będzie ponosił ogólną odpowiedzialność za dostarczanie informacji i promocję programu.

Wspólny Sekretariat Techniczny zapewni w szczególności:

- publikację wszystkich informacji dotyczących programu na stronie internetowej,
- publikację skróconych informacji dotyczących programu w broszurach i ulotkach,
- opracowanie sprawozdań rocznych i końcowych dla Komisji Europejskiej,
- realizację działań informacyjnych w odniesieniu do zarządzania, monitorowania i oceny programu.

Przed przesłaniem do Komisji Europejskiej roczne i końcowe sprawozdania z pomocy ocenia i zatwierdza Komitet Monitorujący. Sprawozdania takie zawierają informacje na temat działań podejmowanych przez Instytucję Zarządzającą oraz Instytucję Krajową w celu zapewnienia odpowiedniej jakości i skuteczności działań promujących fundusz.

Kryteria oceny

W celu dokonania oceny działań informacyjnych i wydawniczych opracowano następujące kryteria:

- zwiększona zdolność potencjalnych beneficjentów końcowych oraz innych organizacji/osób fizycznych zaangażowanych w przygotowanie i realizację projektów w celu rozpoznania ich szans w programach Komisji Europejskiej i Państw Członkowskich UE,
- większa znajomość roli odgrywanej przez UE w zakresie Funduszy Strukturalnych wśród partnerów i grup docelowych,
- wyższa świadomość opinii publicznej odnośnie programu INTERREG IIIA,
- dokumenty informacyjne dotyczące programu INTERREG IIIA o jednolitej "kulturze organizacji".

Mikroprojekty

Działania informacyjne i wydawnicze podejmowane w związku z mikroprojektami realizowane będą według podobnego wzoru jak pozostałe przyjęte działania, ale wystąpią pewne różnice, odzwierciedlające przede wszystkim rozmiar, liczbę i przedmiot mikroprojektów, a także możliwości finansowania ich realizacji. Różnice te dotyczą głównie następujących elementów:

- W odniesieniu do grup docelowych większy nacisk będzie kładziony na mniejszych potencjalnych beneficjentów, takich jak małe wioski, stowarzyszenia i syndykaty oraz podmioty, które mogą pomóc w rozpowszechnianiu informacji wśród beneficjentów, takie jak władze regionalne i lokalne i inne organy administracji państwowej. Organizacje te mogą publikować informacje dotyczące mikroprojektów w swoich dokumentach, tablicach informacyjnych lub na spotkaniach z potencjalnymi beneficjentami.
- Uwzględniając środki dostępne na administrację nie będzie można organizować imprez, inicjatyw koncentrujących się wyłącznie na informacjach dotyczących mikroprojektów. Dlatego też ważne jest, aby seminaria, warsztaty, sesje, itp. w ramach głównych imprez promujących program INTERREG IIIA, koncentrujących się szerzej / w inny sposób na programie INTERREG IIIA, wykorzystano także do promocji tego konkretnego rodzaju projektów.
- Mikroprojekty oraz zasady i kryteria do nich stosowane należy objaśnić w jasny, przyjazny dla słuchacza sposób. Organy odpowiedzialne za wdrożenie muszą być świadome faktu, że informacje adresowane są przede wszystkim do potencjalnych mniejszych beneficjentów, którzy mogli mieć do tej pory niewiele lub wcale nie mieć doświadczenia z projektami UE, oraz którzy mają ograniczone możliwości pracownicze i finansowe, aby opracować swoje wnioski o dofinansowanie projektów.

5. System monitorowania i wymiany danych

5.1 Wskaźniki monitorowania

Monitorowanie realizacji programu opiera się na wskaźnikach ilościowych. Wskaźniki konstruowane są zgodnie z metodologią wydaną przez Komisję Europejską z uwzględnieniem specyficznych cech programu. Do monitorowania działań/priorytetów/programu stosowane będą następujące wskaźniki:

Działanie	Rodzaj wskaźnika	Wskaźnik	Jednostka miary	Wartość docelowa	
1.1.	Nakład	Wydatkowana alokacja finansowa	EUR	13 998 720	
	Produkt	Liczba projektów mających na celu budowę/przebudowę dróg transgranicznych	liczba	6	
		Liczba projektów mających na celu rozwój wspólnych systemów transportowych (w tym ośrodków multimodalnych)	liczba	2	
		Liczba projektów mających na celu odzyskanie byłych przejść granicznych i budynków kontroli granicznej i przystosowanie ich do nowej funkcji	liczba	1	
		Liczba projektów mających na celu budowę/przebudowę transgranicznych sieci informacyjnych i komunikacyjnych	liczba	2	
	Rezultat	Długość wybudowanych / przebudowanych dróg transgranicznych	m	10 000	
		Liczba stworzonych transgranicznych połączeń transportowych pomiędzy gminami	liczba	5	
	Oddziaływanie	Liczba osób znajdujących się pod wpływem wybudowanych / przebudowanych transgranicznych sieci informacyjnych i komunikacyjnych	osoba	2 000	
		Liczba osób znajdujących się pod wpływem rozwiniętych wspólnych systemów transportowych	osoba	3 000	
		Intensywność współpracy w zakresie rozwoju infrastruktury transgranicznej mierzona: - liczbą wspólnie planowanych projektów - liczbą wspólnie realizowanych projektów	liczba liczba	4 1	
	1.2.	Nakład	Wydatkowana alokacja finansowa	EUR	6 299 590
		Produkt	Liczba projektów mających na celu rozwój wspólnych systemów oczyszczania ścieków	liczba	1
			Liczba projektów mających na celu budowę / przebudowę oczyszczalni wody	liczba	2
Liczba projektów mających na celu przeciwdziałanie powodziom			liczba	2	
Liczba projektów mających na celu odnowę zdegradowanych obszarów przemysłowych			liczba	1	
Rezultat		Liczba wspólnie użytkowanych wybudowanych oczyszczalni wody	liczba	1	

		Powierzchnia odnowionych zdegradowanych obszarów przemysłowych	m ²	5 000
		Liczba wybudowanych / przebudowanych oczyszczalni wody	liczba	1
		Liczba planów / analiz rozwoju infrastruktury środowiskowej	liczba	2
	Oddziaływanie	Populacja znajdująca się pod wpływem działań związanych z zapobieganiem powodziom	osoba	20 000
		Intensywność współpracy w zakresie rozwoju infrastruktury transgranicznej mierzona: - liczbą wspólnie planowanych projektów	liczba	2
1.3.	Nakład	Wydatkowana alokacja finansowa	EUR	9 855 265
	Produkt	Liczba projektów mających na celu modernizację obiektów/budynków przeznaczonych na cele biznesowe	liczba	2
		Liczba projektów mających na celu stworzenie / rozwój transgranicznych ośrodków informacyjno-doradczych oraz inkubatorów dla małych i średnich przedsiębiorstw	liczba	2
		Liczba projektów mających na celu stworzenie / modernizację transgranicznych systemów komunikacyjnych w zakresie biznesu i turystyki	liczba	3
		Liczba projektów mających na celu budowę / modernizację obiektów turystycznych	liczba	7
	Rezultat	Powierzchnia zmodernizowanych obiektów/budynków biznesowych	m ²	1500
		Powierzchnia obiektów stworzonych dla nowo utworzonych przedsiębiorstw	m ²	120
		Długość wybudowanych / zmodernizowanych tras spacerowych i narciarskich, konnych i rowerowych	m	20 000
		Liczba stworzonych transgranicznych ośrodków informacyjno-doradczych dla małych i średnich przedsiębiorstw	liczba	2
	Oddziaływanie	Liczba małych i średnich przedsiębiorstw otrzymujących pomoc z transgranicznych ośrodków doradczych	liczba	200
		Liczba przedsiębiorstw zlokalizowanych w wybudowanych/zmodernizowanych obiektach	liczba	4
		Intensywność współpracy w zakresie rozwoju infrastruktury transgranicznej mierzona: - liczbą wspólnie planowanych projektów - liczbą wspólnie realizowanych projektów	liczba	5
				1
		Liczba projektów wspierających rozwój sieci transgranicznych	liczba	1

	Nakład	Wydatkowana alokacja finansowa	EUR	2 912 632	
2.1.	Produkt	Liczba projektów mających na celu stworzenie wspólnych stron internetowych / interaktywnych baz danych obiektów i atrakcji turystycznych	liczba	2	
		Liczba projektów mających na celu wspólną reklamę, promocję i marketing turystyki	liczba	1	
		Liczba projektów mających na celu opracowanie badań, strategii, analiz w zakresie ochrony i promocji dziedzictwa naturalnego i kulturowego regionu	liczba	1	
		Liczba projektów mających na celu stworzenie nowych zintegrowanych produktów i usług kulturalnych i turystycznych	liczba	1	
		Liczba projektów mających na celu utworzenie wspólnych ośrodków informacji turystycznej	liczba	1	
	Rezultat	Liczba utworzonych wspólnych ośrodków informacji turystycznej	liczba	2	
		Liczba stworzonych, nowych, zintegrowanych produktów / usług turystycznych	liczba	1	
		Liczba utworzonych stron internetowych i interaktywnych baz danych dla celów turystycznych	liczba	2	
		Liczba zrealizowanych działań promocyjnych	liczba	2	
		Liczba stworzonych badań/analiz/strategii w zakresie turystyki	liczba	1	
	Oddziaływanie	Intensywność współpracy w zakresie rozwoju infrastruktury transgranicznej mierzona: - liczbą wspólnie planowanych projektów - liczbą wspólnie realizowanych projektów	liczba	6 3	
	2.2.	Nakład	Wydatkowana alokacja finansowa	EUR	6 900 591
		Produkt	Liczba projektów mających na celu wspólne imprezy kulturalne	liczba	70
Liczba projektów mających na celu wspólne działania edukacyjne			liczba	35	
Liczba projektów mających na celu wspólne imprezy sportowe			liczba	45	
Liczba projektów mających na celu wspólne działania w zakresie ochrony środowiska i planowania przestrzennego			liczba	25	
Liczba projektów mających na celu organizację konferencji, seminariów i warsztatów			liczba	25	
Liczba projektów mających na celu organizację wspólnych targów handlowych			liczba	20	
Liczba projektów mających na celu opracowanie badań, strategii, planów			liczba	30	
Rezultat			Liczba wspólnych imprez kulturalnych i sportowych oraz działań edukacyjnych	liczba	150

		Liczba wspólnych działań w zakresie ochrony środowiska i planowania przestrzennego	liczba	25
		Liczba zorganizowanych targów handlowych	liczba	20
		Liczba zorganizowanych konferencji, seminariów i warsztatów	liczba	25
		Liczba badań, strategii, planów	liczba	30
	Oddziaływanie	Liczba osób zaangażowanych w lokalne inicjatywy wspólnotowe	osoba	15 000
		Intensywność współpracy w zakresie rozwoju infrastruktury transgranicznej mierzona: - liczbą wspólnie planowanych projektów - liczbą wspólnie realizowanych projektów	liczba	128 16
		Liczba instytucji, organizacji i przedsiębiorstw zaangażowanych w lokalne inicjatywy wspólnotowe	liczba	120
		Liczba projektów wspierających rozwój sieci transgranicznych	liczba	1
2.3.	Nakład	Wydatkowana alokacja finansowa	EUR	3 527 917
	Produkt	Liczba projektów mających na celu stworzenie sieci współpracy w zakresie działalności gospodarczej	liczba	1
		Liczba projektów mających na celu nawiązanie współpracy pomiędzy uniwersytetami, uniwersytetami i instytucjami naukowymi oraz uniwersytetami a małymi i średnimi przedsiębiorstwami	liczba	2
		Liczba projektów mających na celu systematyczną współpracę transgraniczną w zakresie zatrudnienia	liczba	1
		Liczba projektów mających na celu tworzenie układów partnerskich pomiędzy służbami ratowniczymi	liczba	1
		Liczba projektów mających na celu rozwój współpracy i wymiany informacji pomiędzy mediami czeskimi i polskimi	liczba	1
	Rezultat	Liczba opracowanych wspólnych działań w zakresie edukacji, badań i nauki	liczba	2
		Liczba zawartych układów partnerskich pomiędzy organizacjami i instytucjami	liczba	2
		Liczba zawartych układów partnerskich pomiędzy czeskimi i polskimi mediami	liczba	1
	Oddziaływanie	Liczba studentów uczestniczących w opracowanych czesko-polskich programach badawczych	osoba	80
		Liczba instytucji i organizacji zaangażowanych w sieci i struktury transgraniczne	liczba	15
		Liczba czesko-polskich mediów współpracujących ze sobą	liczba	2

		Intensywność współpracy w zakresie rozwoju infrastruktury transgranicznej mierzona: - liczbą wspólnie planowanych projektów - liczbą wspólnie realizowanych projektów	liczba	6 6
		Liczba projektów wspierających rozwój sieci transgranicznych	liczba	6
	Nakład	Wydatkowana alokacja finansowa	EUR	1 755 313
3.1.	Produkt	Liczba projektów mających na celu obsługę Wspólnego Sekretariatu Technicznego	liczba	1
		Liczba projektów mających na celu organizację posiedzeń Komitetu Monitorującego i Komitetu Sterującego	liczba	1
		Liczba projektów na działalność Punktów Kontaktowych w Polsce	liczba	1
	Rezultat	Liczba zorganizowanych Komitetów Monitorujących i Sterujących	liczba	7
		Liczba działających punktów kontaktowych w Polsce	liczba	3
		Nakład	Wydatkowana alokacja finansowa	EUR
3.2.	Produkt	Liczba projektów mających na celu promocję programu	liczba	6
		Liczba projektów mających na celu obsługę systemu monitorowania	liczba	1
	Rezultat	Liczba działań promujących program	liczba	25
		Liczba opracowanych badań i analiz	liczba	2

Wskaźnik wpływu na poziomie programu

Poza oceną wpływu na poziomie programu przedstawioną w Programie Inicjatywy Wspólnotowej INTERREG IIIA Czechy – Polska, w ocenie ex-post programu przydatne jest także określenie wpływu programu poprzez wskaźniki jakościowe. Najodpowiedniejszym wskaźnikiem jest poziom integracji transgranicznej.

5.2 System wymiany danych

Biorąc pod uwagę charakterystyczne elementy programów INTERREG IIIA, należy stworzyć system wymiany danych pomiędzy organami czeskimi i polskimi zaangażowanymi w realizację Programu (Instytucja Zarządzająca, Instytucja Krajowa, Instytucje Pośredniczące). Powody ku temu są następujące:

- zgodnie z artykułem 34 Rozporządzenia Rady (WE) nr 1260/1999 ustanawiającym przepisy ogólne w sprawie funduszy strukturalnych Instytucja Zarządzająca jest odpowiedzialna za ustanowienie systemu zbierania wiarygodnych informacji finansowych i statystycznych dotyczących wykonania w celu sporządzenia wskaźników monitoringu, a także za przekazanie tych danych do Komisji Europejskiej. Ponieważ Instytucja Zarządzająca ponosi odpowiedzialność za cały program, musi gromadzić i przekazywać informacje zarówno o projektach czeskich, jak i polskich;

- wszystkie wnioski projektów (czeskie i polskie) należy przekazywać do Wspólnego Sekretariatu Technicznego. Sekretariat ten znajduje się tylko w Czechach i będzie pracował na bazie systemu komputerowego (patrz poniżej). Wszystkie wnioski i informacje dotyczące oceny projektów wprowadzane są do systemu. Po decyzji Komitetu Sterującego organy polskie (Instytucja Krajowa, Instytucje Pośredniczące) będą potrzebowały informacji na temat zatwierdzonych/niezatwierdzonych polskich projektów zarejestrowanych w systemie komputerowym.

Monitorowanie projektów realizowanych w ramach Programu odbywa się na podstawie systemu komputerowego w Czechach. System ten składa się z trzech modułów SW, z których każdy przeznaczony jest dla innego etapu realizacji:

1. **MSSF-Central** to moduł dla Instytucji Zarządzającej oraz innych organów centralnych i departamentów metodycznych. Moduł ten ułatwia planowanie i programowanie (zarówno finansowe jak i rzeczowe). Gromadzi informacje na temat zrealizowanych projektów i umożliwia ocenę finansową i rzeczową poszczególnych projektów.
2. **MONIT** to moduł dla Instytucji Pośredniczących i Wspólnego Sekretariatu Technicznego. Służy do zabezpieczenia podstawowych procesów – rejestracji i przetwarzania wniosków, oceny i wyboru projektów, monitorowania wykonania projektów (rzeczowego i finansowego) oraz kontroli i oceny projektów.
3. **ELZA** to moduł przeznaczony dla beneficjentów. Pomaga w wypełnianiu wniosków w formie elektronicznej, drukowaniu, podpisywaniu i przekazywaniu ich do Wspólnego Sekretariatu Technicznego zarówno w wersji papierowej jak i elektronicznej.

Jeżeli do tej pory w Polsce nie jest dostępny system komputerowy dla INTERREG III, wymiana informacji odbywać się będzie w następujący sposób:

- Instytucja Krajowa zapewnia opracowanie aplikacji elektronicznej podobnej do modułu ELZA stosowanego po stronie czeskiej. Polskie wnioski będą dostarczane do Wspólnego Sekretariatu Technicznego jako wnioski wypełnione w aplikacji elektronicznej oraz w formie wydruku. Aplikacja elektroniczna zostanie następnie wprowadzona przez pracowników Wspólnego Sekretariatu Technicznego do modułu MONIT. W ten sposób projekt zostanie zarejestrowany.
- Wspólny Sekretariat Techniczny wprowadzi dodatkowe informacje o projektach (wyniki oceny, wyniki decyzji podjętej przez Komitet Sterujący, zmiany w projektach zgodne z decyzją Komitetu Sterującego itp.).
- Polskie Instytucje Pośredniczące będą gromadzić informacje na temat polskich projektów w trakcie realizacji. Dane będą wprowadzane do systemu Monit przez pracowników polskich Instytucji Pośredniczących.
- Dane zarejestrowane w module MONIT zostaną przekazane do modułu MSSF-Central i dalej do Komisji Europejskiej.

5.3 Wymiana danych pomiędzy Instytucją Zarządzającą a Komisją Europejską

Zgodnie z artykułem 34 Rozporządzenia Rady (WE) Nr 1260/1999 ustanawiającym przepisy ogólne w sprawie funduszy strukturalnych Instytucja Zarządzająca jest odpowiedzialna za ustanowienie systemu zbierania wiarygodnych informacji finansowych i statystycznych dotyczących wykonania w celu sporządzenia wskaźników monitoringu, a także za przekazanie tych danych do Komisji Europejskiej. Struktura tych danych jest opisana w aneksie IV Rozporządzenia Rady (WE) nr 438/2001 i szczegółowa zawartość będzie uzgodniona z Komisją Europejską.

Dane są zbierane w centralnym systemie MSSF. Z tego systemu będą przekazane do systemu informacji Komisji Europejskiej zgodnie z wymaganiami określonymi przez Komisję Europejską.

6. Mikroprojekty

Mikroprojekt to instrument, którego celem jest promowanie bezpośredniej współpracy transgranicznej w regionach. W ramach tego działania realizowane będą małe projekty typu "ludzie do ludzi", z uwzględnieniem związanych z tym wspólnych działań upowszechniających i prezentujących program (np. broszura promocyjna, mapy, itp.). Zgodnie z oczekiwaniami mikroprojekt ma zastąpić "Fundusz dla Małych Projektów", który istnieje do tej pory w ramach czesko-polskiego programu Phare CBC. Ogólnym założeniem tego działania jest opracowanie i promowanie współpracy pomiędzy społecznościami po obydwu stronach granicy w celu wspólnej poprawy sfery kulturalnej, edukacyjnej, społecznej i gospodarczej. Bliska współpraca pomiędzy ludźmi mieszkającymi w regionie przygranicznym (np. wymiana kulturalna i sportowa) pogłębia stosunki sąsiedzkie.

Euroregiony będą odgrywały kluczową rolę w procesie realizacji tego działania. Czynności prowadzone w ramach tego działania zachęcać będą lokalne instytucje i obywateli do uczestniczenia w programie INTERREG. Poza tym promocja małych inicjatyw lokalnych może stworzyć podstawy dla dużych projektów współpracy transgranicznej.

Wnioskodawców kwalifikujących się w ramach Mikroprojektów opisano w rozdziale 2.

Obszar wsparcia stanowi całe kwalifikujące się terytorium programu opisane w Programie Inicjatywy Wspólnotowej.

Administracja – Mikroprojekty będą administrowane przez Euroregiony czesko-polskiego pogranicza, które zostały wybrane na podstawie następujących kryteriów:

- a) istnieją we wszystkich regionach i obejmują znaczną część ich terytorium,
- b) są to organizacje typu non-profit,
- c) przestrzegają zasady decentralizacji (zasada subsydiarności).

Poszczególne czesko-polskie Euroregiony administrować będą następującymi terytoriami:

Po stronie czeskiej:

- Euroregion Nysa – terytoria administracyjne dystryktów Česká Lípa, Liberec, Jablonec nad Nisou, Semily
- Euroregion Glacensis – terytoria administracyjne dystryktów Jičín, Trutnov, Náchod, Hradec Králové, Rychnov nad Kněžnou, Pardubice, Chrudim, Ústí nad Orlicí, Svitavy, Šumperk
- Euroregion Praděd – terytoria administracyjne dystryktów Jeseník, Bruntál, Olomouc, Přerov, Prostějov
- Euroregion Śląsk – terytoria administracyjne dystryktów Opava, Nový Jičín, Ostrava, .
- Euroregion Těšínské Slezsko – terytoria administracyjne dystryktów Karviná, część dystryktu Frýdek-Místek.
- Euroregion Beskidy – część terytorium administracyjnego dystryktu Frýdek-Místek.

Po stronie polskiej:

- Euroregion Nysa – terytoria administracyjne podregionów: bolesławiecki, jaworski, jeleniogórski, kamiennogórski, lubański, lwówecki, złotoryjski, zgorzelecki, miasto Jelenia Góra,
- Euroregion Glacensis – terytoria administracyjne podregionów: dzierzoniowski, kłodzki, strzeliński, świdnicki, wałbrzyski, ząbkowicki,

- Euroregion Pradziad - terytoria administracyjne podregionów: brzeski (śląski), kędziersko-kozielski, kluczborski, krapkowicki, namysłowski, nyski, oleski, opolski, prudnicki, strzelecki, miasto Opole,
- Euroregion Silesia - terytoria administracyjne podregionów: głubczycki, raciborski, rybnicki, część wodzisławskiego: miasto Pszów, Radlin, Rydułtowy, Żory, Wodzisław Śląski i Rybnik, gminy Gorzyce, Lubomia, Marklowice, Mszana,
- Euroregion Śląsk Cieszyński – terytoria administracyjne podregionów: wodzisławski: gmina Godów i miasto Jastrzębie Zdrój, cieszyński, część bielskiego: gmina Jasienica, Jaworze,
- Euroregion Beskidy – terytoria administracyjne podregionów: żywiecki, miasto Bielsko-Biała, część bielskiego: miasto Szczyrk, gminy Bestwina, Buczkowice, Czechowice-Dziedzice, Kozy, Porąbka, Wilamowice, Wilkowice.

Składanie wniosków o dofinansowanie projektu do Komitetu Sterującego

Wnioski w ramach projektu głównego (wniosek o grant globalny na mikroprojekty) będą składane oddzielnie przez części polskie i czeskie Euroregionów i obejmować będą czynności przewidziane na cały okres 2004-2006.

Współfinansowanie:

- 75% z EFRR
- 25% współfinansowanie ze źródeł krajowych

Opracowane zostaną specjalne formularze wniosków dla mikroprojektów. Minimalny limit dofinansowania z EFRR na mikroprojekt wynosi **2 000 euro**. Maksymalny limit dofinansowania z EFRR na mikroprojekt wynosi **20 000 euro**.

Projekty zatwierdzać będzie dwustronny Euroregionalny Komitet Sterujący w ramach czesko-polskich Euroregionów (oddzielny komitet dla każdego czesko-polskiego euroregionu). Składać się on będzie głównie z członków regionu, przedstawicieli Euroregionu, przedstawicieli partnerów społecznych. Liczba polskich i czeskich członków komitetu będzie taka sama. Decyzje co do dofinansowania mikroprojektów podejmowane będą na podstawie uzgodnionych Regulaminów Euroregionalnych Komitetów Sterujących w ramach Euroregionów.

Zarządzanie wdrażaniem projektów leży głównie w gestii Euroregionów. Czeskie mikroprojekty będą wprowadzane do centralnego systemu monitorowania.

Promocja mikroprojektów prowadzona będzie zgodnie z ogólnymi zasadami określonymi dla programu (patrz rozdział 4).

7. Plan finansowania

w €					
Priorytet/Rok	Koszty kwalifikowalne razem	Wydatki z budżetu publicznego razem	Udział Wspólnoty		Udział środków z budżetu krajowego
			Razem	EFRR	
	1	2=3+5	3	4	5
Priorytet nr 1	30 307 556	30 307 556	22 730 666	22 730 666	7 576 890
2004	8 291 567	8 291 567	6 218 675	6 218 675	2 072 892
2005	9 419 963	9 419 963	7 064 972	7 064 972	2 354 991
2006	12 596 026	12 596 026	9 447 019	9 447 019	3 149 007
Priorytet nr 2	13 341 141	13 341 141	10 005 855	10 005 855	3 335 286
2004	3 892 900	3 892 900	2 919 675	2 919 675	973 225
2005	4 190 571	4 190 571	3 142 928	3 142 928	1 047 643
2006	5 257 670	5 257 670	3 943 252	3 943 252	1 314 418
Priorytet nr 3	2 355 235	2 355 235	1 766 426	1 766 426	588 809
2004	1 239 324	1 239 324	929 493	929 493	309 831
2005	839 712	839 712	629 784	629 784	209 928
2006	276 199	276 199	207 149	207 149	69 050
Razem wg lat					
2004	13 423 791	13 423 791	10 067 843	10 067 843	3 355 948
2005	14 450 246	14 450 246	10 837 684	10 837 684	3 612 562
2006	18 129 895	18 129 895	13 597 420	13 597 420	4 532 475
RAZEM	46 003 932	46 003 932	34 502 947	34 502 947	11 500 985

Udział środków z EFRR ustalono na podstawie łącznej sumy wydatków ze środków publicznych.

INTERREG IIIA CZ-PL 2004 - 2006
Plan finansowy CZ-PL 2004 - 2006 łącznie (kwota w EURO)

	Koszty kwalifikowalne łącznie	Wydatki publiczne				Współfinansowanie krajowe łącznie
		Wydatki publiczne łącznie	ERDF (%)	%	%	
1. Dalszy rozwój i modernizacja infrastruktury	30 307 556	30 307 556	22 730 666	75%	66%	7 576 890
1.1: Wspieranie rozwoju infrastruktury o znaczeniu transgranicznym	14 152 699	14 152 699	10 614 524	75%	31%	3 538 175
1.2: Infrastruktura ochrony środowiska i ochrony przeciwpowodziowej	6 299 591	6 299 591	4 724 693	75%	14%	1 574 898
1.3: Rozwój infrastruktury okołobiznesowej i turystycznej	9 855 266	9 855 266	7 391 449	75%	21%	2 463 817
2. Rozwój społeczności lokalnej na obszarze poranicza	13 341 141	13 341 141	10 005 855	75%	29%	3 335 286
2.1: Rozwój turystyki	3 183 900	3 183 900	2 387 925	75%	7%	795 975
2.2: Wspieranie inicjatyw lokalnych (mikroprojekty)	6 900 591	6 900 591	5 175 443	75%	15%	1 725 148
2.3: Rozwój i wspieranie transgranicznych struktur organizacyjnych i sieci	3 256 650	3 256 650	2 442 487	75%	7%	814 163
3. Pomoc techniczna	2 355 235	2 355 235	1 766 426	75%	5%	588 809
3.1: Zarządzanie, wdrażanie, monitorowanie i kontrola	1 646 595	1 646 595	1 234 946	75%	3%	411 649
3.2: Promocja i ocena programu	708 640	708 640	531 480	75%	2%	177 160
Razem	46 003 932	46 003 932	34 502 947	75%	100%	11 500 985

Wkład EFRR został obliczony na podstawie całkowitych wydatków publicznych.

W Polsce za zapewnienie całości współfinansowania krajowego dla działań 1.1, 1.2, 1.3, 2.1, 2.3 odpowiadają beneficjenci. Dla działania 2.2 (mikroprojekty) przewiduje się częściowe współfinansowanie ze środków rezerwy celowej budżetu państwa (do 10% wartości łącznej danego mikroprojektu, zgodnie z procedurą opracowywaną co roku przez Ministerstwo Rozwoju Regionalnego). Współfinansowanie budżetu pomocy technicznej (działania 3.1 i 3.2) będzie pochodzić w całości (tj. 25%) z budżetu państwa.

W Republice Czeskiej współfinansowanie wszystkich działań z wyjątkiem 2.2, 3.1 i 3.2 zapewniają beneficjenci przy maksymalnym udziale budżetu państwa wynoszącym 5%. Współfinansowanie mikroprojektów (działanie 2.2) jest w całości zapewniane przez beneficjentów końcowych (bez współfinansowania z budżetu państwa). Pomoc techniczna (działania 3.1 i 3.2) jest współfinansowana przez budżet państwa z wyjątkiem projektów zgłoszonych i realizowanych przez regiony (instytucje pośredniczące I) – te działania współfinansowane są wyłącznie przez beneficjentów (bez udziału środków z budżetu państwa).

