

# DZIENNIK USTAW

## RZECZYPOSPOLITEJ POLSKIEJ

Warszawa, dnia 30 września 2004 r.

Nr 214

2172

### ROZPORZĄDZENIE MINISTRA GOSPODARKI I PRACY<sup>1)</sup>

z dnia 21 września 2004 r.

#### w sprawie przyjęcia Uzupelnienia programu operacyjnego — Program Inicjatywy Wspólnotowej EQUAL dla Polski 2004–2006

Na podstawie art. 11 ust. 5 ustawy z dnia 20 kwietnia 2004 r. o Narodowym Planie Rozwoju (Dz. U. Nr 116, poz. 1206) zarządza się, co następuje:

---

<sup>1)</sup> Minister Gospodarki i Pracy kieruje działem administracji rządowej — rozwój regionalny, na podstawie § 1 ust. 2 pkt 3 rozporządzenia Prezesa Rady Ministrów z dnia 11 czerwca 2004 r. w sprawie szczegółowego zakresu działania Ministra Gospodarki i Pracy (Dz. U. Nr 134, poz. 1428).

§ 1. Przyjmuje się Uzupelnienie programu operacyjnego — Program Inicjatywy Wspólnotowej EQUAL dla Polski 2004—2006, stanowiące załącznik do rozporządzenia.

§ 2. Rozporządzenie wchodzi w życie z dniem ogłoszenia.

Minister Gospodarki i Pracy: *J. Hausner*

**Uzupełnienie programu operacyjnego —  
Program Inicjatywy Wspólnotowej EQUAL dla Polski 2004—2006**

<b>1. WSTĘP</b>	.....
1.1. OPIS PROCESU PROGRAMOWANIA	.....
1.2. STRESZCZENIE	.....
<b>2. OPIS TEMATÓW WYBRANYCH DO REALIZACJI W RAMACH PRIORYTETU 1 — ZWALCZANIE DYSKRYMINACJI I NIERÓWNOŚCI NA RYNKU PRACY — PROGRAMU EQUAL</b>	.....
2.1. WPROWADZENIE	.....
2.2.1. <i>Temat A: Ułatwianie wchodzenia i powrotu na rynek pracy osobom mającym trudności z in-tegracją lub reintegracją na rynku pracy celem promowania rynku pracy otwartego dla wszystkich</i>	.....
2.2.2. <i>Temat D: Wzmocnienie krajowej gospodarki społecznej (trzeciego sektora), a w szczególności usług na rzecz społeczności lokalnych oraz poprawa jakości miejsc pracy</i>	.....
2.2.3. <i>Temat F: Wspieranie zdolności przystosowawczych przedsiębiorstw i pracowników do zmian strukturalnych w gospodarce oraz wykorzystania technologii informacyjnych i innych no- wych technologii</i>	.....
2.2.4. <i>Temat G: Godzenie życia rodzinnego i zawodowego oraz ponowna integracja kobiet i męż- czyzn, którzy opuścili rynek pracy, poprzez wdrażanie bardziej elastycznych i efektywnych form organizacji pracy oraz działań towarzyszących</i>	.....
2.2.5. <i>Temat I: Pomoc w społecznej i zawodowej integracji osób ubiegających się o status uchodźcy</i>	.....
2.2.6. <i>Pomoc techniczna (Zasada 11.2)</i>	.....
2.2.7. <i>Pomoc techniczna (Zasada 11.3)</i>	.....
<b>3. OPIS SYSTEMU WDRAŻANIA</b>	.....
3.1. WPROWADZENIE	.....
3.2. BUDOWANIE PARTNERSTWA	.....
3.3. SIECI TEMATYCZNE I UPOWSZECHNIANIE DOBRYCH PRAKTYK (DZIAŁANIE 2 i 3)	.....
3.4. WŁĄCZANIE REZULTATÓW DO GŁÓWNEGO NURTU POLITYKI (ANG. MAINSTREAMING)	.....
3.5. ZMIANY W RAMACH PARTNERSTWA NA RZECZ ROZWOJU	.....
3.6. ZARZĄDZANIE PARTNERSTWEM NA RZECZ ROZWOJU	.....
<b>4. KWALIFIKOWALNOŚĆ WYDATKÓW</b>	.....
<b>5. AUDYT I KONTROLA FINANSOWA PROJEKTÓW PRZYJĘTYCH DO REALIZACJI</b>	.....
5.1. AUDYT	.....
5.2. KONTROLA	.....
5.3. KONTROLA SKARBOWA POMOCY	.....
5.4. INNE INSTYTUCJE UPOWAŻNIONE DO KONTROLI	.....
<b>6. DZIAŁANIA PROMUJĄCE PROGRAM EQUAL</b>	.....
6.1. CELE STRATEGII PROMOCJI I INFORMACJI	.....
6.2. GRUPY ODBIORCÓW DZIAŁAŃ PROMOCYJNYCH I INFORMACYJNYCH	.....

6.3. WDRAŻANIE DZIAŁAŃ PROMOCYJNYCH I INFORMACYJNYCH .....	
6.4. WSTĘPNY PLAN DZIAŁAŃ KOMUNIKACYJNYCH .....	
6.5. ZASADY WYKORZYSTANIA LOGO EFS ORAZ LOGO EQUAL .....	
6.6. FINANSOWANIE DZIAŁAŃ PROMUJĄCYCH PROGRAM EQUAL .....	
<b>7. MONITORING I OCENA .....</b>	
7.1. MONITORING .....	
7.1.1. <i>Sposób organizacji systemu monitorowania</i> .....	
7.1.2. <i>Raportowanie</i> .....	
7.1.3. <i>Dane monitoringowe</i> .....	
7.2. OCENA .....	
7.2.1. <i>Zakres oceny</i> .....	
7.2.2. <i>Organizacja działań oceniających</i> .....	
7.2.3. <i>Poziomy oceny</i> .....	
7.3. OCENA EX ANTE .....	
<b>ZAŁĄCZNIK NR 1</b>	
KRYTERIA OCENY DLA WYBORU PARTNERSTW NA RZECZ ROZWOJU .....	
<b>ZAŁĄCZNIK NR 2</b>	
ZAKRES OCENY I SYSTEM PUNKTACJI .....	
<b>ZAŁĄCZNIK NR 3</b>	
ZASADY WYBORU PROJEKTÓW .....	
<b>ZAŁĄCZNIK NR 4</b>	
ZASADY KWALIFIKACJI WYDATKÓW .....	
<b>ZAŁĄCZNIK NR 5</b>	
WSKAŹNIKI MONITOROWANIA .....	
<b>ZAŁĄCZNIK NR 6</b>	
KATEGORIE INTERWENCJI UE .....	
<b>ZAŁĄCZNIK NR 7</b>	
WYKAZ UŻYWANYCH SKRÓTÓW .....	

## 1. Wstęp

*Uzupełnienie programu operacyjnego – Program Inicjatywy Wspólnotowej EQUAL dla Polski 2004–2006*, (Uzupełnienie Programu EQUAL) jest dokumentem opisującym, w jaki sposób Instytucja Zarządzająca EQUAL zapewni efektywne wykorzystanie środków Europejskiego Funduszu Społecznego (EFS) w ramach realizacji programu operacyjnego - *Program Inicjatywy Wspólnotowej EQUAL dla Polski 2004–2006*.

Uzupełnienie Programu EQUAL uwzględnia następujące dokumenty:

- *Ramy Odniesienia Polityki Zatrudnienia*, które zawierają opis wszystkich działań nakierowanych na wsparcie zatrudnienia oraz rozwój zasobów ludzkich w Polsce zarówno z EFS, jak również z Europejskiego Funduszu Rozwoju Regionalnego, Europejskiego Funduszu Orientacji i Gwarancji Rolnych – Sekcja Gwarancji oraz Finansowego Instrumentu Wspierania Rybołówstwa,
- *rozporządzenie Rady Ministrów z dnia 22 czerwca 2004 r. w sprawie przyjęcia Narodowego Planu Rozwoju 2004–2006* (Dz. U. Nr 149, poz. 1567), które opisuje sposób wykorzystania środków pochodzących z funduszy strukturalnych, w tym priorytety i działania finansowane z EFS,
- *rozporządzenie Ministra Gospodarki i Pracy z dnia 11 sierpnia 2004 r. w sprawie przyjęcia programu operacyjnego — Program Inicjatywy Wspólnotowej EQUAL dla Polski 2004–2006* (Dz. U. Nr 189, poz. 1948), zwane dalej Programem EQUAL, określające priorytet oraz tematy, jakie zostały przyjęte w ramach realizacji Inicjatywy Wspólnotowej EQUAL (EQUAL). Program EQUAL zawiera szczegółową analizę rynku pracy, w tym w kontekście nierówności i dyskryminacji, opis polityki krajowej oraz opis i uzasadnienie wybranych do realizacji tematów. Dokument ten opisuje również system wdrażania i finansowania EQUAL w Polsce.

Celem Uzupełnienia Programu EQUAL jest uszczegółowienie zapisów Programu EQUAL, w szczególności zapisów dotyczących typów działań, które wspierane będą z EFS. Umożliwi to Instytucji Zarządzającej EQUAL prawidłowe zarządzanie, monitorowanie i ocenę realizacji na poziomie programu i poszczególnych działań.

Uzupełnienie Programu EQUAL stanowi jednocześnie informację o sposobie realizacji celów zawartych w Programie EQUAL, przesłaną do Komisji Europejskiej.

### **1.1. OPIS PROCESU PROGRAMOWANIA**

Prace nad Uzupełnieniem Programu EQUAL koordynował Departament Zarządzania EFS Ministerstwa Gospodarki i Pracy.

Do prac nad niniejszym dokumentem powołano we wrześniu 2003 r., na bazie istniejącej Grupy Roboczej ds. EQUAL, pięć grup konsultacyjnych, po jednej dla każdego tematu. Pozwoliło to na ukierunkowanie prac w zależności od zakresu tematycznego i charakteru poszczególnych tematów, rozumianych jako działania, o których mowa w *ustawie z dnia 20 kwietnia 2004 r. o Narodowym Planie Rozwoju* (Dz. U. Nr 116, poz. 1206), a także na rozszerzenie kręgu podmiotów zaangażowanych w programowanie EQUAL w Polsce.

Obok przedstawicieli administracji rządowej i organizacji pozarządowych wchodzących w skład dotychczasowej Grupy Roboczej, grupy konsultacyjne tworzą przedstawiciele partnerów społecznych (organizacje pracodawców i związki zawodowe), przedstawiciele organizacji reprezentujących grupy społeczne, których problemy związane z dyskryminacją i nierównościami na rynku pracy zostały zdiagnozowane w zakresie tematycznym Programu EQUAL, np. osoby niepełnosprawne, kobiety. W skład grup konsultacyjnych wchodzi także przedstawiciele organizacji zajmujących się grupami zagrożonymi wykluczeniem społecznym, np. Caritas, Fundacja „Barka”, Ochotnicze Hufce Pracy.

Grupy konsultacyjne zostały także rozszerzone, w porównaniu do składu dotychczasowej Grupy Roboczej, o przedstawicieli instytucji i organizacji o zasięgu regionalnym, np. Zakłady Doskonalenia Zawodowego.

Z uwagi na fakt, że rozwój społeczeństwa informacyjnego jest jednym z kluczowych elementów Programu EQUAL w Polsce do prac nad programowaniem włączono Ministerstwo Nauki i Informatyzacji.

## **1.2. STRESZCZENIE**

Uzupełnienie Programu EQUAL przedstawia opis tematów wybranych do realizacji w Polsce, stanowiący uszczegółowienie informacji przedstawionych w Programie EQUAL, w szczególności pod kątem określenia zakresu każdego z tematów, działań podejmowanych przez Partnerstwa na rzecz Rozwoju, charakteru Partnerstw (sektorowy, geograficzny). W rozdziale opisującym tematy w ramach Priorytetu 1 – Zwalczanie dyskryminacji i nierówności na rynku pracy – Programu EQUAL zastosowano następujący schemat:

- nazwa tematu
- czas trwania
- alokacja finansowa
- cele
- streszczenie
- typy działań
- charakter Partnerstw na rzecz Rozwoju
- dodatkowe kryteria (tematyczne)
- kategorie interwencji Unii Europejskiej

Tematy przyjęte do realizacji w ramach Priorytetu 1- Zwalczanie dyskryminacji i nierówności na rynku pracy oraz ich zakres tematyczny przedstawiają się następująco:

**Temat A: *Ułatwianie wchodzenia i powrotu na rynek pracy osobom mającym trudności z integracją lub reintegracją na rynku pracy, celem promowania rynku pracy otwartego dla wszystkich.***

Celem tego tematu jest wypracowanie mechanizmów wyrównywania szans zatrudnienia grup społecznych, doświadczających nierówności ze względu na brak kwalifikacji i niski poziom wykształcenia, oraz zapewnienie ich udziału w rozwoju społeczeństwa informacyjnego. Temat ten koncentruje się na problemach związanych z nierównościami i dyskryminacją na rynku pracy, będących udziałem mieszkańców obszarów wiejskich i restrukturyzowanych.

**Temat D: *Wzmocnienie krajowej gospodarki społecznej (trzeciego sektora), a w szczególności usług na rzecz społeczności lokalnych oraz poprawa jakości miejsc pracy.***

Celem tego tematu jest wsparcie tworzenia polskiego modelu gospodarki społecznej poprzez udział w określaniu roli i zadań gospodarki społecznej w zwiększaniu atrakcyjności lokalnych rynków pracy i usług, uzupełnienie i wzmocnienie działań realizowanych w ramach polityki krajowej. Szczególne znaczenie odgrywać tu będzie wypracowanie metod zaangażowania społeczności lokalnych na rzecz wykorzystania instrumentów gospodarki społecznej w aktywizacji zawodowej grup zagrożonych wykluczeniem z rynku pracy oraz na rzecz rewitalizacji lokalnych rynków pracy.

**Temat F: *Wspieranie zdolności przystosowawczych przedsiębiorstw i pracowników do zmian strukturalnych w gospodarce oraz wykorzystania technologii informacyjnych i innych nowych technologii.***

Celem tego tematu jest ułatwienie i wspomaganie wprowadzania nowych technologii i innowacyjnych rozwiązań informacyjno-komunikacyjnych. Rozwiązania te mają podnieść konkurencyjność przedsiębiorstw oraz pobudzać świadomość pracodawców o konieczności doksztalcenia kadry zarządzającej i pracowników, by zapewnić rozwój firmy i utrzymanie miejsc pracy (zwłaszcza w przypadku pracowników starszych wiekiem i kobiet).

**Temat G: *Godzenie życia rodzinnego i zawodowego oraz ponowna integracja kobiet i mężczyzn, którzy opuścili rynek pracy, poprzez wdrażanie bardziej elastycznych i efektywnych form organizacji pracy oraz działań towarzyszących.***

Celem tego tematu jest wypracowanie modelowych rozwiązań sprzyjających godzeniu życia zawodowego i rodzinnego, w tym wsparcie rozwoju instytucji opieki nad dziećmi i osobami zależnymi, ułatwienie podnoszenia kwalifikacji, promocja elastycznych form zatrudnienia i organizacji pracy.

**Temat I: Pomoc w społecznej i zawodowej integracji osób ubiegających się o status uchodźcy.**

Celem tego tematu jest poprawa systemu opieki instytucjonalnej nad osobami ubiegającymi się o status uchodźcy, rozwój analiz i badań zmierzających do zdiagnozowania i prognozowania zjawiska napływu uchodźców oraz edukację społeczną w zakresie współistnienia kultur.

Obok opisu tematów, zakres tematyczny dokumentu obejmuje:

- opis systemu wdrażania,
- zasady finansowania oraz opis rozwiązań dotyczących zapewnienia współfinansowania krajowego,
- działania promujące Program EQUAL, w tym określenie ogólnej strategii promocji i informacji na temat EQUAL,
- opis strategii włączania rezultatów do głównego nurtu polityki,
- monitoring i ocenę Programu EQUAL.

W załącznikach do Uzupełnienia Programu EQUAL zamieszczono:

- kryteria oceny projektów,
- zakres oceny i system punktacji,
- zasady wyboru projektów,
- zasady kwalifikacji wydatków,
- wskaźniki monitorowania poszczególnych tematów i działań,
- kategorie interwencji Unii Europejskiej,
- wykaz używanych skrótów.

## **2. Opis tematów wybranych do realizacji w ramach Priorytetu 1 – Zwalczanie dyskryminacji i nierówności na rynku pracy - Programu EQUAL**

### **2.1. WPROWADZENIE**

EQUAL ma na celu testowanie i promowanie – poprzez współpracę ponadnarodową – nowych sposobów zwalczania wszystkich form dyskryminacji i nierówności na rynku pracy. Dotyczy to zarówno osób zatrudnionych, jak i poszukujących pracy. EQUAL obejmuje również działania na rzecz społecznej i zawodowej integracji osób ubiegających się o status uchodźcy.

Celem podejścia tematycznego jest poszukiwanie nowych sposobów rozwiązywania problemów wspólnych dla różnych rodzajów dyskryminacji i nierówności, zamiast skupiania się na poszczególnych grupach docelowych. Każdy kraj członkowski wybiera te tematy, w ramach których spodziewa się, że innowacyjne rozwiązania i współpraca z innymi krajami członkowskimi przyniosą najlepsze rezultaty.

Biorąc pod uwagę powyższe, jak również wnioski wynikające z analizy rynku pracy pod kątem nierówności i dyskryminacji, priorytety polityki, wyniki konsultacji społecznych oraz uwzględniając potrzeby rynku pracy, w Polsce będzie realizowanych pięć tematów, zgodnie z Programem EQUAL.

Poza streszczeniem i typami działań w ramach poszczególnych tematów niniejszy rozdział omawia charakter Partnerstw na rzecz Rozwoju, dodatkowe kryteria oceny w zależności od zakresu tematycznego, jak również alokację finansową.

**2.2.1. Temat A: Ułatwianie wchodzenia i powrotu na rynek pracy osobom mającym trudności z integracją lub reintegracją na rynku pracy celem promowania rynku pracy otwartego dla wszystkich**

<b>Priorytet</b>	Zwalczanie dyskryminacji i nierówności na rynku pracy
<b>Temat</b>	Temat A: Ułatwianie wchodzenia i powrotu na rynek pracy osobom mającym trudności z integracją lub reintegracją na rynku pracy, celem promowania rynku pracy otwartego dla wszystkich.
<b>Czas trwania</b>	Alokacja funduszy dla wybranych Partnerstw na rzecz Rozwoju będzie dokonywana w okresie od 01.10.2004 r. do 31.12.2006 r., przy czym ostateczne alokacje będzie można wydatkować w okresie do 31.12.2008 r. Początek okresu kwalifikującego do finansowania nastąpi z dniem wysłania pisma w sprawie przyznania dotacji do danego Partnerstwa.
<b>Max. wysokość pomocy w % kwalifikowalnych wydatków</b>	100 %
<b>Wsparcie finansowe ogółem dla Tematu</b>	60 361 490 EUR
<b>Wsparcie finansowe Unii Europejskiej</b>	45 271 116 EUR
<b>Wsparcie finansowe krajowe</b>	15 090 374 EUR
<b>Wkład Unii Europejskiej w środkach publicznych (%)</b>	75 %
<b>Wkład krajowy w środkach publicznych (%)</b>	25 %
<b>Alokacja finansowa ogółem (%)</b>	33,8 %
<b>Cele</b>	Wyrównywanie szans na znalezienie zatrudnienia grup społecznych doświadczających nierówności ze względu na brak kwalifikacji oraz niski poziom wykształcenia i umiejętności.  Zapewnienie udziału w rozwoju społeczeństwa informacyjnego.
<b>Streszczenie</b>	W Programie EQUAL podkreślono znaczenie zróżnicowania regionalnego w występowaniu nierówności w dostępie do rynku pracy. Jak zostało to przedstawione w analizie rynku pracy Programu EQUAL, zamieszkiwanie na terenach wiejskich lub restrukturyzowanych jest czynnikiem utrudniającym znalezienie zatrudnienia. Na nierówności wynikające ze wzrostu dysproporcji regionalnych i społecznych nakładają się nierówności wynikające z opóźnień cywilizacyjnych na tych obszarach, wywołanych rozwojem nowych technik informacyjnych i komunikacyjnych. Miarą nierówności w tym zakresie mogą być różnice w dostępie do Internetu. Z danych przedstawionych w analizie (rozdz. II Programu EQUAL) wynika, że najniższy odsetek osób korzystających z Internetu występuje w województwach o najwyższej stopie bezrobocia. Temat koncentruje się na obszarach wiejskich i restrukturyzowanych również ze względu na stosunkowo duży udział osób o niskich kwalifikacjach w zasobach pracy, szczególnie wśród osób w wieku powyżej 50 lat (50+) oraz mieszkańców wsi.  Ponadto, zasada podejścia tematycznego EQUAL stwarza szansę na opracowanie kompleksowego podejścia do problemów występujących na tych obszarach, co nie jest akcentowane w dostateczny sposób w dotychczasowych



	<p>programach rynku pracy. Skoncentrowanie się na najsłabszych grupach społecznych jest okazją do wypracowania metod aktywizacji zawodowej grup nieobjętych standardowymi instrumentami rynku pracy, czy grup, w stosunku do których standardowe działania instytucji rynku pracy są nieskuteczne.</p> <p>Program EQUAL koncentruje się również na barierach w dostępie do zatrudnienia tych grup społecznych, w przypadku których nierówności na rynku pracy (brak kwalifikacji dostosowanych do potrzeb rynku pracy, miejsce zamieszkania na terenach o wysokiej stopie bezrobocia, brak dostępu do nowych technik informacyjnych i komunikacyjnych) są silnie skorelowane z przejawami dyskryminacji. Analiza rynku pracy pod kątem dyskryminacji i nierówności, przedstawiona w Programie EQUAL, wskazuje m. in. na takie czynniki dyskryminacji, jak wiek, płeć, długotrwały charakter bezrobocia, pochodzenie etniczne lub stan zdrowia.</p> <p>Obok działań zmierzających do wyrównywania nierówności i ograniczania dyskryminacji wobec grup, których problemy zostały już zdiagnozowane, działania podejmowane w ramach Programu EQUAL przyczynią się do identyfikacji najsłabszych grup społecznych o wysokim ryzyku trwałego bezrobocia, a tym samym w największym stopniu zagrożonych wykluczeniem społecznym, których problemy nie zostały zdiagnozowane w dotychczasowych programach rynku pracy. Działania te powinny być punktem wyjścia do wypracowania modeli pracy z tymi grupami oraz modeli wspierania ich integracji lub reintegracji na rynku pracy.</p>
<p><b>Działania</b></p>	<ul style="list-style-type: none"> <li>- wypracowanie metod aktywizacji społeczności lokalnych w celu tworzenia lokalnych inicjatyw na rzecz zatrudnienia poprzez wykorzystywanie idei Partnerstwa na rzecz Rozwoju, angażującego we wspólne rozwiązywanie problemów lokalnych z jednej strony grupy znajdujące się w niekorzystnej sytuacji na rynku pracy, a z drugiej – instytucje lokalne i organizacje pozarządowe,</li> <li>- identyfikacja grup w największym stopniu zagrożonych marginalizacją oraz zidentyfikowanie barier, jakie napotykają one na drodze do znalezienia zatrudnienia,</li> <li>- wypracowanie mechanizmów efektywnej aktywizacji zawodowej grup najmniej mobilnych (wypracowanie różnych sposobów podejścia do najtrudniejszych klientów, wraz z dostosowaniem usług zarówno do potrzeb tych grup, jak też do potrzeb rynku pracy), w tym działania zmierzające do zwiększenia zmotywowania tych grup do aktywności zawodowej,</li> <li>- analiza niedostatków w zakresie umiejętności na obszarach wiejskich oraz obszarach restrukturyzowanych oraz badanie metod aktywizacji zawodowej i podnoszenia kwalifikacji odpowiednio do rozpoznanych braków, zwłaszcza w zakresie nowoczesnych technologii informacyjno-komunikacyjnych,</li> <li>- opracowanie strategii integrowania ze społeczeństwem informacyjnym grup zagrożonych wykluczeniem społecznym, doświadczających dyskryminacji i nierówności na rynku pracy, w tym podnoszenie społecznej świadomości o konieczności zlikwidowania barier w stosowaniu nowoczesnych technologii informacyjno-komunikacyjnych,</li> <li>- promowanie działań na rzecz zwiększenia społecznej świadomości w zakresie konieczności uczestnictwa w kształceniu ustawicznym i społeczeństwie informacyjnym, a także zapewnienie równych szans kobiet i mężczyzn,</li> <li>- wspieranie integracji grup znajdujących się w niekorzystnej sytuacji na rynku pracy lub z niego wykluczonych poprzez tworzenie nowych struktur i systemów wsparcia, między innymi poprzez: <ul style="list-style-type: none"> <li>- wypracowanie skutecznych metod koordynacji działań instytucji i organizacji zajmujących się integracją społeczną i zawodową grup społecznych znajdujących się w niekorzystnej sytuacji na rynku pracy poprzez testowanie nowych zintegrowanych usług,</li> <li>- wypracowanie systemu usług szkoleniowych dostosowanych do potrzeb tych grup,</li> </ul> </li> </ul>

	<ul style="list-style-type: none"> <li>- opracowanie projektów edukacyjnych zapewniających mieszkańcom peryferyjnych obszarów szansę bycia konkurencyjnym na rynku pracy,</li> <li>- wypracowanie metod doradztwa zawodowego wśród grup nieprzyzwyczajonych do korzystania z poradnictwa zawodowego,</li> <li>- sprawdzanie skuteczności działań (szkoleń, kursów, inicjatyw oddolnych) umożliwiających uczestnictwo w społeczeństwie informacyjnym i testowanie nowych metod doskonalenia kwalifikacji przez najbardziej zagrożone grupy społeczne z zastosowaniem nowoczesnych technologii komunikacyjnych i informacyjnych.</li> </ul>
<b>Charakter Partnerstw na rzecz Rozwoju</b>	Ze względu na zróżnicowanie regionalne w występowaniu nierówności w dostępie do rynku pracy, Partnerstwa na rzecz Rozwoju w ramach tego Tematu powinny mieć w większości przypadków charakter geograficzny (lokalny, regionalny).
<b>Dodatkowe kryteria oceny dla Tematu A</b>	<p>W tym Temacie popierane będą Partnerstwa na rzecz Rozwoju, które:</p> <ul style="list-style-type: none"> <li>- opierają się na prawidłowej analizie problemów nierówności i dyskryminacji występujących na poziomie lokalnym, regionalnym lub sektorowym,</li> <li>- proponują rozwiązania odpowiednie dla potrzeb grup znajdujących się w niekorzystnej sytuacji na rynku pracy,</li> <li>- przedstawiają modele działania i metody, które umożliwiają dotarcie do odpowiednich grup znajdujących się w niekorzystnej sytuacji na rynku pracy,</li> <li>- określają potencjalne bariery w rozwoju umiejętności, które uniemożliwiają zatrudnienie.</li> </ul>
<b>Kategorie interwencji Unii Europejskiej</b>	<p>2 Zasoby ludzkie</p> <ul style="list-style-type: none"> <li>21 Polityka rynku pracy/ aktywne formy przeciwdziałania bezrobociu</li> <li>22 Integracja społeczna</li> <li>23 Rozwój kształcenia i szkolenia zawodowego</li> <li>24 Promocja potencjału adaptacyjnego przedsiębiorstw i ich pracowników (doskonalenie kadr, rozwój przedsiębiorczości, innowacyjność, nowe technologie komunikacyjne i informacyjne)</li> </ul>

**2.2.2. Temat D: Wzmocnienie krajowej gospodarki społecznej (trzeciego sektora), a w szczególności usług na rzecz społeczności lokalnych oraz poprawa jakości miejsc pracy**

<b>Priorytet</b>	Zwalczanie dyskryminacji i nierówności na rynku pracy
<b>Temat</b>	Temat D: Wzmocnienie krajowej gospodarki społecznej (trzeciego sektora), a w szczególności usług na rzecz społeczności lokalnych oraz poprawa jakości miejsc pracy.
<b>Czas trwania</b>	Alokacja funduszy dla wybranych Partnerstw na rzecz Rozwoju będzie dokonywana w okresie od 01.10.2004 r. do 31.12.2006 r., przy czym ostateczne alokacje będzie można wydatkować w okresie do 31.12.2008 r. Początek okresu kwalifikującego do finansowania nastąpi z dniem wysłania pisma w sprawie przyznania dotacji do danego Partnerstwa.
<b>Max. wysokość pomocy w % kwalifikowalnych wydatków</b>	100 %
<b>Wsparcie finansowe ogółem dla Tematu</b>	48 932 090 EUR
<b>Wsparcie finansowe Unii Europejskiej</b>	36 699 068 EUR
<b>Wsparcie finansowe krajowe</b>	12 233 022 EUR
<b>Wkład Unii Europejskiej w środkach publicznych (%)</b>	75 %
<b>Wkład krajowy w środkach publicznych (%)</b>	25 %
<b>Alokacja finansowa ogółem (%)</b>	27,4 %
<b>Cel</b>	Wsparcie tworzenia i wypracowania polskiego modelu gospodarki społecznej.
<b>Streszczenie</b>	<p>W analizie kondycji gospodarki społecznej w Polsce, przedstawionej w Programie EQUAL podkreślono rosnące znaczenie gospodarki społecznej w polityce społeczno-gospodarczej rządu. Znajduje to swoje odzwierciedlenie w nowo przyjętych regulacjach prawnych: w <i>ustawie z dnia 24 kwietnia 2003 r. o działalności pożytku publicznego i o wolontariacie</i> (Dz. U. Nr 96, poz. 873 oraz z 2004 r. Nr 64, poz. 593, Nr 116, poz. 1203 i Nr 210, poz. 2135) oraz w <i>ustawie z dnia 13 czerwca 2003 r. o zatrudnieniu socjalnym</i> (Dz. U. Nr 122, poz. 1143 oraz z 2004 r. Nr 69, poz. 624 i Nr 99, poz. 1001), jak również w <i>ustawie z dnia 16 września 1982 r. — Prawo spółdzielcze</i> (Dz. U. z 2003 r. Nr 188, poz. 1848 oraz z 2004 r. Nr 99, poz. 1001) wprowadzającej spółdzielnie socjalne do polskiego systemu prawnego.</p> <p>Ustawy te stanowią podstawę do działań na rzecz rozwoju gospodarki społecznej, ale ze względu na fakt, że są to rozwiązania nowe, oraz na różnorodność podmiotów zaliczanych do tego sektora nie ma nadal modelu gospodarki społecznej, który odpowiadałby na słabości polskiego rynku pracy, jak również rynku usług. Celem tego Tematu jest wypracowanie polskiego modelu gospodarki społecznej poprzez udział w określaniu ról i zadań tej gospodarki w zakresie zwiększania atrakcyjności lokalnego rynku pracy i usług, co wzmocni działania realizowane w ramach polityki krajowej. Szczególne znaczenie zostanie nadane rozwojowi metod włączania społeczności lokalnych do korzystania z instrumentów gospodarki społecznej w celu aktywizacji zawodowej grup zagrożonych wykluczeniem z rynku pracy i rewitalizacji lokalnych rynków pracy.</p> <p>Wsparcie tworzenia polskiego modelu gospodarki społecznej odbywać się będzie również poprzez wypracowanie mechanizmów wykorzystania możliwości gospodarki społecznej w aktywizacji zawodowej osób zagrożonych wykluczeniem społecznym oraz w rewitalizacji regionów o niskiej atrakcyjności rynku pracy i rynku usług i w niwelowaniu skali zróżnicowania regionalnego.</p>

	<p>W świetle wniosków wynikających z analizy rynku pracy, ostatni z wyżej wymienionych elementów ma szczególne znaczenie w sytuacji niskiej mobilności osób zamieszkujących te obszary.</p> <p>Warunkiem niwelowania zagrożenia związanego z incydentalnym charakterem działań podejmowanych w ramach tego tematu jest wypracowanie modeli wsparcia gospodarki społecznej zmierzających do poprawy kondycji podmiotów zaliczanych do tego sektora poprzez zwiększenie dostępności kapitału inwestycyjnego, usług doradztwa biznesowego, rozwój jakości zarządzania oraz jakości zatrudnienia w gospodarce społecznej.</p>
<b>Działania</b>	<ul style="list-style-type: none"> <li>- promowanie gospodarki społecznej na polskim rynku pracy poprzez: <ul style="list-style-type: none"> <li>• identyfikację i upowszechnianie dobrych praktyk istniejących zarówno na szczeblu krajowym, jak i europejskim,</li> <li>• podnoszenie świadomości społecznej o potencjale trzeciego sektora w kontekście tworzenia nowych miejsc pracy,</li> <li>• wypracowanie polskiego modelu gospodarki społecznej, wraz z określeniem jej roli i zadań w zakresie obszarów zacofanych, korzystając z doświadczeń innych państw członkowskich,</li> <li>• wypracowanie skutecznych mechanizmów wsparcia osób przechodzących z zatrudnienia socjalnego na otwarty rynek pracy, np. testowanie metod pomocy w tworzeniu spółdzielni socjalnych,</li> <li>• tworzenie platformy współpracy i porozumienia pomiędzy instytucjami gospodarki społecznej poprzez rozwój partnerstwa i tworzenie nowych modeli działania,</li> </ul> </li> <li>- wypracowanie nowych instrumentów gospodarki społecznej oraz modelowych metod aktywizacji dostosowanych do potrzeb różnych grup społecznych oraz do specyfiki obszarów geograficznych, na których rozwój gospodarki społecznej przyczyni się do przywrócenia ich atrakcyjności z punktu widzenia sytuacji na rynku pracy oraz dostępności usług, w tym usług socjalnych,</li> <li>- testowanie metod aktywizacji lokalnych społeczności na rzecz współpracy w procesie rewitalizacji lokalnych rynków pracy i rozwoju obszarów wiejskich, wraz z promocją udziału przedsiębiorców w rozwoju i realizacji programów rewitalizacji,</li> <li>- wypracowanie modelowych rozwiązań na rzecz budowania potencjału trzeciego sektora, a zwłaszcza podnoszenie kwalifikacji pracowników w zakresie zarządzania przedsiębiorstwami społecznymi,</li> <li>- poprawa dostępu przedsiębiorstw społecznym do kapitału inwestycyjnego.</li> </ul>
<b>Charakter Partnerstw na rzecz Rozwoju</b>	<p>Podobnie jak w przypadku Tematu A, Partnerstwa na rzecz Rozwoju tworzone w celu realizacji działań wchodzących w zakres tego tematu będą miały głównie charakter geograficzny (lokalny i regionalny).</p> <p>Ponadto oczekuje się, że zostaną utworzone co najmniej dwa Partnerstwa o zasięgu sektorowym w celu realizacji działania zmierzającego do określenia roli i zadań gospodarki społecznej w zakresie aktywizacji zawodowej grup zagrożonych wykluczeniem społecznym oraz w zakresie zwiększenia dostępności usług oraz w celu realizacji działań promujących gospodarkę społeczną.</p>
<b>Dodatkowe kryteria oceny dla Tematu D</b>	<p>W tym Temacie popierane będą Partnerstwa na rzecz Rozwoju, które:</p> <ul style="list-style-type: none"> <li>- rozwijają polski model przedsiębiorstw społecznych, korzystając z doświadczeń międzynarodowych,</li> <li>- realizują model współpracy w dziedzinie przeciwdziałania wykluczeniu społecznemu,</li> <li>- oferują dostosowanie usług do potrzeb odpowiednich grup odbiorców,</li> <li>- proponują modele przejścia z gospodarki społecznej na otwarty rynek pracy.</li> </ul>
<b>Kategorie interwencji Unii Europejskiej</b>	<p>2 Zasoby ludzkie</p> <p>21 Polityka rynku pracy/ aktywne formy przeciwdziałania bezrobociu</p> <p>22 Integracja społeczna</p> <p>16 Pomoc dla małych i średnich przedsiębiorstw</p> <p>163 Usługi doradztwa biznesowego</p> <p>166 Gospodarka społeczna/ usługi trzeciego sektora (opieka nad osobami zależnymi, opieka zdrowotna, działalność kulturalna)</p>

**2.2.3. Temat F: Wspieranie zdolności przystosowawczych przedsiębiorstw i pracowników do zmian strukturalnych w gospodarce oraz wykorzystania technologii informacyjnych i innych nowych technologii**

<b>Priorytet</b>	Zwalczanie dyskryminacji i nierówności na rynku pracy
<b>Temat</b>	Temat F: Wspieranie zdolności przystosowawczych przedsiębiorstw i pracowników do zmian strukturalnych w gospodarce oraz wykorzystania technologii informacyjnych i innych nowych technologii
<b>Czas trwania</b>	Alokacja funduszy dla wybranych Partnerstw na rzecz Rozwoju będzie dokonywana w okresie od 01.10.2004 r. do 31.12.2006 r., przy czym ostateczne alokacje będzie można wydatkować w okresie do 31.12.2008 r. Początek okresu kwalifikującego do finansowania nastąpi z dniem wysłania pisma w sprawie przyznania dotacji do danego Partnerstwa.
<b>Max. wysokość pomocy w % kwalifikowalnych wydatków</b>	100 %
<b>Wsparcie finansowe ogółem dla Tematu</b>	37 681 281 EUR
<b>Wsparcie finansowe Unii Europejskiej</b>	28 260 961 EUR
<b>Wsparcie finansowe krajowe</b>	9 420 320 EUR
<b>Wkład Unii Europejskiej w środkach publicznych (%)</b>	75 %
<b>Wkład krajowy w środkach publicznych (%)</b>	25 %
<b>Alokacja finansowa ogółem (%)</b>	21,1 %
<b>Cele</b>	<p>Wsparcie i utrzymanie zatrudnienia przez tych pracowników, których kwalifikacje można dostosować do wymagań stawianych przez społeczeństwo informacyjne i gospodarkę rynkową.</p> <p>Ułatwianie i wspomaganie wykorzystania nowych technologii i nowatorskich rozwiązań technik informacyjno-komunikacyjnych oraz podnoszenie świadomości pracodawców o konieczności szkolenia kadry zarządzającej i pracowników w celu zwiększenia konkurencyjności firm.</p>
<b>Streszczenie</b>	<p>Istotą Tematu zmierzającego do zwiększenia zdolności adaptacyjnych jest koncentrowanie się na działaniach mających na celu udoskonalenie systemu utrzymywania zatrudnienia osób zagrożonych utratą pracy ze względu na niski poziom kwalifikacji, a tym samym ze względu na niedostosowanie umiejętności do wymagań stawianych przez pracodawców. Wzmocnienie dotychczasowych działań polegać będzie na testowaniu metod wyrównywania różnic między poziomem kwalifikacji pracowników a rozwojem przedsiębiorstw związanym z wprowadzaniem nowoczesnych technologii.</p> <p>Wypracowanie skutecznych mechanizmów utrzymania zatrudnienia jest istotne w przypadku osób w wieku powyżej 50 lat (50+), które są szczególnie zagrożone trwałą dezaktywacją zawodową. Tak, jak zostało to podkreślone w analizie, przedstawionej w Programie EQUAL, powodem występowania takiego zagrożenia jest nie tylko niedostosowanie umiejętności do wymogów rynku pracy, ale również rozwiązania prawne, które zachęcały lub nadal zachęcają do trwałego wycofywania się</p>

	<p>z rynku pracy (świadczenia i zasiłki przedemerytalne). Działania Programu EQUAL stwarzają szansę na wzmocnienie działań podejmowanych w ramach polityki krajowej, do których należy między innymi przygotowywany do wdrożenia <i>Program aktywizacji zawodowej osób w wieku 50+</i>.</p> <p>Działaniom tym będą towarzyszyć działania na rzecz upowszechnienia wśród pracodawców i pracowników idei kształcenia przez całe życie jako czynnika zwiększającego konkurencyjność przedsiębiorstw oraz zmniejszającego ryzyko trwałej dezaktywizacji zawodowej. Zachęcanie do podnoszenia kwalifikacji ma szczególne znaczenie w przypadku osób w wieku 50+, które stosunkowo często cechuje przywiązanie do tradycyjnych form pracy i tradycyjnych zawodów.</p> <p>Działania realizowane w ramach tego Tematu stanowiąc będą element uzupełniający i wzmacniający instrumenty rozwoju kształcenia ustawicznego określone w <i>ustawie z dnia 20 kwietnia 2004 r. o promocji zatrudnienia i instytucjach rynku pracy</i> (Dz. U. Nr 99, poz. 1001) - Fundusz Szkoleniowy w przedsiębiorstwach oraz w <i>Strategii Rozwoju Kształcenia Ustawicznego do roku 2010</i>.</p> <p>Ponieważ system kształcenia ustawicznego oraz wykorzystanie nowoczesnych technologii jest stosunkowo najslabiej upowszechnione wśród pracowników i pracodawców sektora małych i średnich przedsiębiorstw<sup>1)</sup>, wzrost innowacyjności małych i średnich przedsiębiorstw jest jednym z kluczowych elementów krajowej polityki innowacyjnej. Działania koncentrować się będą na wzmocnieniu struktur i systemów wsparcia zdolności adaptacyjnych w tym sektorze.</p> <p>W celu uzupełnienia działań na rzecz wsparcia systemu kształcenia ustawicznego Partnerstwa na rzecz Rozwoju wypracują i upowszechnią takie formy organizacji pracy i zatrudnienia (np. <i>mentoring</i>, rotacja pracy, <i>outplacement</i>, telepraca, praca w niepełnym wymiarze), które sprzyjać będą utrzymaniu aktywności zawodowej osób zagrożonych utratą pracy.</p>
<p><b>Działania</b></p>	<ul style="list-style-type: none"> <li>- opracowanie analiz mających na celu określenie przeszkód na drodze do zwiększenia zdolności adaptacyjnych polskich przedsiębiorstw w zakresie wykorzystania nowych technologii, obejmujących sektorowe badania różnych typów przedsiębiorstw i uwzględniających różne typy wskaźników zdolności adaptacyjnych,</li> <li>- wypracowanie modelowych rozwiązań wspierania małych i średnich przedsiębiorstw w procesie zastosowania nowych technologii oraz innowacyjnych metod zarządzania,</li> <li>- testowanie innowacyjnych metod promowania i wdrażania elastycznych form zatrudnienia oraz organizacji pracy w celu wypracowania rozwiązań modelowych, przy uwzględnieniu zarówno potrzeb przedsiębiorstw, jak i sytuacji pracowników, jeśli chodzi o ich sytuację rodzinną czy zdrowotną, na przykład telepraca, rotacja pracy, zatrudnienie w niepełnym wymiarze godzin czy elastyczny czas pracy,</li> <li>- testowanie innowacyjnych metod włączenia do działań podejmowanych w celu podniesienia kwalifikacji pracowników zagrożonych utratą pracy ze względu na brak kwalifikacji dostosowanych do potrzeb przedsiębiorców, rozwój nowych</li> </ul>

<sup>1)</sup> Według zalecenia Komisji nr 96/280/WE z dnia 3 kwietnia 1996 r. odnośnie do definicji małych i średnich przedsiębiorstw (Dz. Urz. L 107 z 30.04.1996) w Programie EQUAL zostały przyjęte następujące definicje:

- średnie przedsiębiorstwo to przedsiębiorstwo, które zatrudnia poniżej 250 pracowników. Jego obrót roczny nie powinien przekraczać 40 mln EUR lub jego bilans roczny powinien być poniżej 27 mln EUR.
- małe przedsiębiorstwo to przedsiębiorstwo, które zatrudnia od 10 do 49 pracowników. Jego obrót roczny nie powinien przekraczać 7 mln EUR lub jego bilans roczny nie powinien przekraczać 5 mln EUR.
- mikroprzedsiębiorstwo to przedsiębiorstwo, które zatrudnia poniżej 10 pracowników.

Utrata statusu średniego, małego lub mikroprzedsiębiorstwa następuje jedynie, gdy podane wyżej progi zostaną przekroczone w ciągu 2 następujących po sobie lat obrotowych.

Każde przedsiębiorstwo musi być niezależne – tj. 25% kapitału lub praw głosu na walnym zgromadzeniu nie może być w posiadaniu jednego lub kilku przedsiębiorstw, które nie spełniają warunków przyjętych dla małego i średniego lub mikroprzedsiębiorstwa. W dwóch następujących przypadkach powyższe progi mogą być przekroczone:

- gdy przedsiębiorstwo należy do spółki publicznej, przedsiębiorstw „venture capital” lub inwestorów instytucjonalnych i pod warunkiem, że żadne z wcześniej wymienionych nie sprawuje kontroli nad tym przedsiębiorstwem;
- gdy kapitał jest rozproszony w taki sposób, że przedsiębiorstwo może zadeklarować w zgodzie z prawem, że nie należy w 25% do jednego lub grupy przedsiębiorstw niespełniających warunków przynależności do sektora małych i średnich przedsiębiorstw.

	<p>technologii oraz z powodu innych barier uniemożliwiających utrzymanie pracy, takich jak wiek, niepełnosprawność, miejsce zamieszkania itd.,</p> <ul style="list-style-type: none"> <li>- wypracowanie metod upowszechniania wśród małych i średnich przedsiębiorstw opracowywania strategii rozwoju zasobów ludzkich,</li> <li>- promowanie i wdrażanie zasad kształcenia ustawicznego wśród najbardziej zagrożonych pracowników,</li> <li>- wypracowanie nowych form szkolenia połączonych z praktycznym szkoleniem w zakresie nowych umiejętności (rotacja pracy, outplacement, mentoring, indywidualne programy szkoleniowe, pomoc koleżeńska) w celu utrzymania zatrudnienia pracowników zagrożonych utratą pracy,</li> <li>- wypracowanie metod utrzymania miejsc pracy (np. starsi wiekiem pracownicy jako mentorzy).</li> </ul>
<p><b>Charakter Partnerstw na rzecz Rozwoju</b></p>	<p>Ze względu na charakter Tematu Partnerstwa na rzecz Rozwoju tworzone w celu realizacji wskazanych wyżej działań powinny mieć w większości przypadków charakter sektorowy, ze szczególnym uwzględnieniem małych i średnich przedsiębiorstw w sektorach gospodarki, w których planuje się testowanie oraz upowszechnianie modeli wsparcia pracowników zagrożonych utratą pracy oraz modeli wsparcia przedsiębiorstw w zakresie wprowadzania nowoczesnych technologii.</p> <p>W ramach tego Tematu mogą być również tworzone Partnerstwa o charakterze geograficznym, szczególnie na terenach, gdzie przeprowadzana jest restrukturyzacja tradycyjnych gałęzi przemysłu.</p> <p>Ponadto, szczególne znaczenie przywiązuje się w tym Temacie do udziału w Partnerstwach pracodawców, organizacji pracodawców oraz partnerów społecznych i instytucji szkoleniowych, których potencjał pozwala na opracowanie zindywidualizowanych programów szkoleniowych dostosowanych do potrzeb przedsiębiorstw i ich pracowników.</p>
<p><b>Dodatkowe kryteria oceny dla Tematu F</b></p>	<p>W tym Temacie popierane będą Partnerstwa na rzecz Rozwoju, które:</p> <ul style="list-style-type: none"> <li>- popierają tworzenie więzi i nawiązywanie współpracy między małymi a średnimi przedsiębiorstwami, z jednej strony, a instytucjami szkoleniowymi i badawczymi, z drugiej strony, z wykorzystaniem współpracy międzynarodowej,</li> <li>- promocja zasady kształcenia ustawicznego, w szczególności w związku z nowymi technologiami informacyjnymi,</li> <li>- promocja nowych form organizacji pracy, które uwzględnią potrzeby pracodawców i pracowników,</li> <li>- promocja konkurencyjności i wydajności małych i średnich przedsiębiorstw, a także trwałości miejsc pracy poprzez doskonalenie umiejętności osób znajdujących się w szczególnie trudnej sytuacji.</li> </ul>
<p><b>Kategorie interwencji Unii Europejskiej</b></p>	<p>2 Zasoby ludzkie</p> <p>21 Polityka rynku pracy/aktywne formy przeciwdziałania bezrobociu</p> <p>23 Rozwój kształcenia i szkolenia zawodowego</p> <p>24 Promocja potencjału adaptacyjnego przedsiębiorstw i ich pracowników (doskonalenie kadr, rozwój przedsiębiorczości, innowacyjność, nowe technologie komunikacyjne i informacyjne)</p> <p>16 Pomoc dla małych i średnich przedsiębiorstw</p> <p>163 Usługi doradztwa biznesowego</p> <p>167 Szkolenia zawodowe dla małych i średnich przedsiębiorstw</p>

**2.2.4. Temat G: Godzenie życia rodzinnego i zawodowego oraz ponowna integracja kobiet i mężczyzn, którzy opuścili rynek pracy, poprzez wdrażanie bardziej elastycznych i efektywnych form organizacji pracy oraz działań towarzyszących**

<b>Program Inicjatywy Wspólnotowej</b>	EQUAL
<b>Temat</b>	Temat G: Godzenie życia rodzinnego i zawodowego oraz ponowna integracja kobiet i mężczyzn, którzy opuścili rynek pracy, poprzez wdrażanie bardziej elastycznych i efektywnych form organizacji pracy oraz działań towarzyszących.
<b>Czas trwania</b>	Alokacja funduszy dla wybranych Partnerstw na rzecz Rozwoju będzie dokonywana w okresie od 01.10.2004 r. do 31.12.2006 r., przy czym ostateczne alokacje będzie można wydatkować w okresie do 31.12.2008 r. Początek okresu kwalifikującego do finansowania nastąpi z dniem wysłania pisma w sprawie przyznania dotacji do danego Partnerstwa.
<b>Max. Wysokość pomocy w % kwalifikowalnych wydatków</b>	100 %
<b>Wsparcie finansowe ogółem dla Tematu</b>	16 072 584 EUR
<b>Wsparcie finansowe Unii Europejskiej</b>	12 054 438 EUR
<b>Wsparcie finansowe krajowe</b>	4 018 146 EUR
<b>Wkład Unii Europejskiej w środkach publicznych (%)</b>	75 %
<b>Wkład krajowy w środkach publicznych (%)</b>	25 %
<b>Alokacja finansowa ogółem (%)</b>	9 %
<b>Cele</b>	<p>Wypracowanie modelowych rozwiązań sprzyjających godzeniu życia zawodowego i rodzinnego, w tym wsparcie rozwoju instytucji opieki nad dziećmi i osobami zależnymi, ułatwienie podnoszenia kwalifikacji, promocja elastycznych form zatrudnienia.</p> <p>Upowszechnienie idei równych szans oraz tworzenie odpowiednich narzędzi i mechanizmów skierowanych bezpośrednio do kobiet i mężczyzn jako potencjalnych osób aktywnych zawodowo oraz do pracodawców i decydentów politycznych.</p>
<b>Streszczenie</b>	<p>Jak zostało to podkreślone w Programie EQUAL, sytuacja kobiet na rynku pracy jest nadal niekorzystna w porównaniu do sytuacji mężczyzn (niższy wskaźnik zatrudnienia, wyższy wskaźnik bierności zawodowej), mimo stopniowego wyrównywania różnic na korzyść kobiet oraz obowiązujących rozwiązań prawnych i działań podejmowanych w ramach polityki krajowej.</p> <p>Rolą Programu EQUAL jest opracowanie metod zwiększania skuteczności funkcjonujących już rozwiązań sprzyjających godzeniu życia zawodowego i rodzinnego oraz wyrównywaniu szans kobiet i mężczyzn. Ponadto Program EQUAL koncentruje się na poszukiwaniu rozwiązań, które stanowiąc będą uzupełnienie dotychczasowych działań m. in. poprzez upowszechnianie dobrych praktyk sprawdzonych w innych państwach członkowskich lub testowanie mechanizmów wyrównywania szans oraz godzenia życia zawodowego i rodzinnego w tych obszarach, gdzie brak jest skutecznych rozwiązań wynikających z polityki krajowej.</p>



	<p>W kontekście działań na rzecz zwiększenia skuteczności dotychczasowych rozwiązań prawnych lub programów Program EQUAL przyczyni się do wypracowania mechanizmów skutecznego monitorowania przestrzegania prawa w zakresie równego traktowania kobiet i mężczyzn. Partnerstwa na rzecz Rozwoju zwrócą szczególną uwagę na związek działań, które podejmują w tym zakresie, z działaniami realizowanymi w ramach II etapu <i>Krajowego Programu Działań na Rzecz Kobiet</i>, a w szczególności na działania wchodzące w kompetencje Państwowej Inspekcji Pracy.</p> <p>Działania w ramach Programu EQUAL będą się również koncentrować na testowaniu metod zwiększania skuteczności dotychczasowych metod aktywizacji zawodowej kobiet i działań na rzecz rozwoju przedsiębiorczości.</p> <p>Tradycyjny podział na zawody męskie i kobiece nie tylko zmniejsza dostęp kobiet do rynku pracy, ale prowadzi również do feminizacji zawodów niskoopłacanych, a tym samym przyczynia się do występowania luki w wynagrodzeniach. Stąd jednym z kluczowych działań w ramach Programu EQUAL jest wypracowanie mechanizmów zwalczania poziomej segregacji zawodowej. Działaniom tym towarzyszyć będą działania na rzecz zwalczania pionowej segregacji zawodowej, jako bariery w dostępie do stanowisk kierowniczych, co obok segregacji poziomej stanowi element utrudniający osiąganie równości szans kobiet i mężczyzn na rynku pracy. W tym temacie rolą Programu EQUAL jest uzupełnienie i wzmocnienie działań podejmowanych w ramach polityki krajowej, a w szczególności specjalnego działania na rzecz kobiet, realizowanego na podstawie <i>rozporządzenia Ministra Gospodarki i Pracy z dnia 1 lipca 2004 r. w sprawie przyjęcia Sektorowego Programu Operacyjnego Rozwój Zasobów Ludzkich 2004–2006</i> (Dz. U. Nr 166, poz. 1743) oraz II etapu <i>Krajowego Programu Działań na Rzecz Kobiet</i>.</p> <p>Działania na rzecz zwiększenia dostępu do usług placówek opiekuńczych i opiekuńczo-wychowawczych oraz likwidacji barier komunikacyjnych będą również uzupełniały działania podejmowane w ramach wspomnianych wyżej programów. Szczególne znaczenie będzie tu mieć zasada partnerstwa jako metoda zwiększenia udziału podmiotów zaangażowanych w działania na rzecz kobiet oraz zasada zaangażowania grup dyskryminowanych jako metoda zwiększania udziału kobiet w kształtowaniu polityki krajowej w zakresie godzenia życia zawodowego i rodzinnego kobiet i mężczyzn.</p> <p>Obok niewystarczającej oferty placówek opiekuńczych i wychowawczych barierą w godzeniu życia zawodowego i rodzinnego jest również brak mechanizmów podtrzymywania aktywności zawodowej kobiet i mężczyzn w trakcie przerwy w wykonywaniu zawodu, wynikającej z konieczności sprawowania opieki nad osobami zależnymi. Stąd rolą Programu EQUAL jest próba wypracowania oraz sprawdzenia skuteczności takich mechanizmów. Ponadto wartością dodaną działań podejmowanych w ramach tego tematu jest wypracowanie mechanizmów zapobiegania pracy kobiet w „szarej strefie”, jako elementu wzmocniającego działania na rzecz wyrównywania szans kobiet i mężczyzn na rynku pracy.</p>
<p><b>Działania</b></p>	<ul style="list-style-type: none"> <li>- badanie skuteczności standardowych metod aktywizacji zawodowej osób wykluczonych z rynku pracy w wyniku pełnionych obowiązków rodzinnych (ich udział w szkoleniach i stażach, tworzenie wsparcia instytucjonalnego dla aktywności zawodowej kobiet),</li> <li>- badanie skuteczności dotychczasowych działań na rzecz przedsiębiorczości kobiet i analiza rodzajów przedsiębiorstw zakładanych przez kobiety,</li> <li>- wypracowanie skutecznego systemu motywującego kobiety do podejmowania działalności gospodarczej w sektorze usług z wykorzystaniem nowoczesnych technologii,</li> <li>- analiza pracy kobiet w „szarej strefie” i wypracowanie metod zapobiegania temu zjawisku, w tym rozwój efektywnego systemu motywacji na rzecz przekształcenia pracy nielegalnej w legalne zatrudnienie poprzez testowanie rozwiązań zmierzających do zlikwidowania barier prawnych i fiskalnych,</li> <li>- rozwój mechanizmów utrzymania aktywności zawodowej i podnoszenia kwalifikacji zawodowych podczas przerwy spowodowanej opieką nad dziećmi i osobami zależnymi,</li> </ul>

	<ul style="list-style-type: none"> <li>- wypracowanie skutecznych mechanizmów zapobiegania segregacji zawodowej (pionowej i poziomej),</li> <li>- upowszechnienie znajomości i monitorowanie przestrzegania prawa w zakresie praw rodzicielskich oraz przejawów dyskryminacji ze względu na płeć,</li> <li>- promocja praw pracowniczych kobiet, a w szczególności prawa do takiego samego wynagrodzenia za pracę tej samej wartości,</li> <li>- wypracowanie metod współpracy organizacji pozarządowych, władz samorządowych i przedsiębiorstw w zakresie tworzenia i prowadzenia placówek opiekuńczych i wychowawczych, a także likwidacji barier komunikacyjnych oraz barier związanych z organizacją opieki nad osobami zależnymi,</li> </ul> <p>testowanie nowych metod promocji elastycznych form zatrudnienia i organizacji pracy jako sposobu na godzenie życia zawodowego i rodzinnego, zarówno wśród kobiet i mężczyzn poszukujących pracy, jak i wśród pracodawców, oraz podnoszenie świadomości pracodawców w zakresie równych szans kobiet i mężczyzn.</p>
<p><b>Charakter Partnerstw na rzecz Rozwoju</b></p>	<p>W zakresie wypracowania metod aktywizacji społeczności lokalnych na rzecz likwidacji barier utrudniających godzenie życia zawodowego i rodzinnego Partnerstwa na rzecz Rozwoju powinny mieć charakter geograficzny o zasięgu lokalnym w celu dostosowania zakresu i charakteru działań do warunków lokalnego rynku pracy i usług opiekuńczych i opiekuńczo-wychowawczych. Podobną formę powinny przyjmować Partnerstwa, które koncentrować się będą na wypracowywaniu metod aktywizacji społeczności lokalnych na rzecz likwidacji barier komunikacyjnych.</p> <p>Jeśli chodzi o działania mające na celu badanie skuteczności standardowych instrumentów rynku pracy, to Partnerstwa mogą mieć charakter geograficzny o zasięgu regionalnym (zwłaszcza regiony o wysokiej stopie bezrobocia).</p> <p>Charakter sektorowy powinny mieć Partnerstwa, których celem jest wypracowanie metodologii monitorowania przestrzegania prawa w zakresie równych praw kobiet i mężczyzn, opracowania analiz przyczyn pracy kobiet w „szarej strefie” oraz metod zapobiegania temu zjawisku, wypracowanie metod podtrzymywania aktywności zawodowej kobiet i mężczyzn w trakcie przerwy wynikającej z pełnienia obowiązków rodzinnych, promocję elastycznych form zatrudnienia i organizacji pracy, a także metod zapobiegania segregacji zawodowej.</p> <p>W przypadku działań na rzecz upowszechniania elastycznych form zatrudnienia i organizacji pracy oraz działań na rzecz zwalczania segregacji zawodowej celem jest m.in. dostosowanie metod zwiększania udziału elastycznych form zatrudnienia i organizacji pracy oraz metod zwalczania segregacji zawodowej do specyfiki danego sektora gospodarki oraz do potrzeb i oczekiwań kobiet w tym zakresie. Z uwagi na powyższe w Partnerstwach sektorowych należy przewidzieć udział organizacji pracodawców i związków zawodowych.</p>
<p><b>Dodatkowe kryteria oceny dla Tematu G</b></p>	<p>W tym Temacie popierane będą Partnerstwa na rzecz Rozwoju, które:</p> <ul style="list-style-type: none"> <li>- oferują mechanizmy utrzymania aktywności zawodowej podczas przerwy w wykonywaniu zawodu,</li> <li>- określenie metod motywacji pracodawców do przyjmowania do pracy kobiet i zapewniania im rozwoju zawodowego,</li> <li>- promocja nowych form organizacji pracy kobiet, z uwzględnieniem ich ról rodzinnych,</li> <li>- udział w ocenie efektywności tradycyjnych metod aktywizacji zawodowej kobiet i określenie nowych sposobów ich aktywizacji.</li> </ul>
<p><b>Kategorie interwencji Unii Europejskiej</b></p>	<p>2 Zasoby ludzkie</p> <p>21 Polityka rynku pracy/aktywne formy przeciwdziałania bezrobociu</p> <p>23 Rozwój kształcenia i szkolenia zawodowego</p> <p>24 Promocja potencjału adaptacyjnego przedsiębiorstw i ich pracowników (doskonalenie kadr, rozwój przedsiębiorczości, innowacyjność, nowe technologie komunikacyjne i informacyjne)</p> <p>25 Działania pozytywne na rzecz kobiet na rynku pracy</p>

**2.2.5. Temat I: Pomoc w społecznej i zawodowej integracji osób ubiegających się o status uchodźcy**

<b>Priorytet</b>	Zwalczanie dyskryminacji i nierówności na rynku pracy
<b>Temat</b>	Temat I: Pomoc w społecznej i zawodowej integracji osób ubiegających się o status uchodźcy.
<b>Czas trwania</b>	Alokacja funduszy dla wybranych Partnerstw na rzecz Rozwoju będzie dokonywana w okresie od 01.10.2004 r. do 31.12.2006 r., przy czym ostateczne alokacje będzie można wydatkować w okresie do 31.12.2008 r. Początek okresu kwalifikującego do finansowania nastąpi z dniem wysłania pisma w sprawie przyznania dotacji do danego Partnerstwa.
<b>Max. wysokość pomocy w % kwalifikowalnych wydatków</b>	100 %
<b>Wsparcie finansowe ogółem dla Tematu</b>	3 035 932 EUR
<b>Wsparcie finansowe Unii Europejskiej</b>	2 276 949 EUR
<b>Wsparcie finansowe krajowe</b>	758 983 EUR
<b>Wkład Unii Europejskiej w środkach publicznych (%)</b>	75 %
<b>Wkład krajowy w środkach publicznych (%)</b>	25 %
<b>Alokacja finansowa ogółem (%)</b>	1,7 %
<b>Cele</b>	<p>Poprawa systemu opieki instytucjonalnej.</p> <p>Rozwój analiz i badań zmierzających do zdiagnozowania i prognozowania zjawiska napływu uchodźców oraz sytuacji tych grup na rynku pracy.</p> <p>Wzrost świadomości społecznej w tym obszarze.</p>
<b>Krótkie streszczenie</b>	<p>Działania na rzecz osób ubiegających się o status uchodźcy muszą być zgodne z polskim prawem i dostosowane do wytycznych polskiej polityki uchodźstwa.</p> <p>W przypadku osób ubiegających się o status uchodźcy działania w ramach Programu EQUAL mają jedynie przyspieszyć ich przyszłą integrację zawodową. Są to zatem działania ukierunkowane na przygotowanie do możliwie szybkiej integracji zawodowej po uzyskaniu statusu uchodźcy, a nie działania na rzecz samej integracji, np. doradztwo zawodowe lub informowanie o możliwościach zatrudnienia po uzyskaniu statusu uchodźcy.</p> <p>Efektywna integracja społeczna i zawodowa oraz przygotowanie do integracji zawodowej wymaga również wypracowania metod koordynacji działań instytucji i organizacji udzielających pomocy tym osobom, ze szczególnym uwzględnieniem roli i zadań organizacji pozarządowych w systemie opieki instytucjonalnej.</p> <p>Ponadto wzmocnienia wymaga sam system i struktury opieki instytucjonalnej. W ramach Programu EQUAL, wypracowane zostaną metody podnoszenia kwalifikacji pracowników organizacji zajmujących się osobami z grup docelowych, a także metody ulepszenia i rozwoju infrastruktury ośrodków recepcyjnych i pobytowych.</p>

	<p>W tym kontekście szczególne znaczenie ma również opracowanie metod diagnozowania i monitorowania zjawiska imigracji. Jest to szczególnie ważne ze względu na możliwy wzrost liczby osób ubiegających się o azyl po uzyskaniu przez Polskę członkostwa w Unii Europejskiej.</p> <p>Obok działań zmierzających do wzmocnienia struktur i systemu opieki instytucjonalnej konieczne jest podjęcie działań na rzecz podnoszenia świadomości społecznej na temat krajów pochodzenia grup docelowych, praw przysługujących tym osobom oraz działań na rzecz przełamywania stereotypów, m.in. poprzez uwzględnienie aspektów wielokulturowości w programach szkolnych.</p>
<b>Działania</b>	<ul style="list-style-type: none"> <li>- poprawa systemu diagnozowania i prognozowania zjawiska napływu osób ubiegających się o status uchodźcy do Polski,</li> <li>- dostosowanie systemu pomocy do potrzeb beneficjentów w zakresie umiejętności językowych, szkoleń zawodowych, informacji o kulturze, prawach i obowiązkach, a także możliwościach zatrudnienia,</li> <li>- wzmocnienie instytucji państwowych i organizacji pozarządowych realizujących politykę państwa w tym zakresie,</li> <li>- tworzenie sieci partnerstwa i współpracy instytucji zajmujących się problematyką osób ubiegających się o status uchodźcy,</li> <li>- transfer dobrych rozwiązań w tym zakresie dzięki współpracy ponadnarodowej,</li> <li>- podniesienie poziomu świadomości społecznej na temat wielokulturowości poprzez działania edukacyjne i promocyjne.</li> </ul>
<b>Charakter Partnerstw na rzecz Rozwoju</b>	<p>Charakter problematyki wchodzącej w zakres tematyczny Tematu I jest elementem warunkującym charakter Partnerstw na rzecz Rozwoju, które w większości przypadków powinny mieć charakter sektorowy.</p> <p>Takie określenie charakteru Partnerstw nie wyklucza jednak udziału instytucji i organizacji o zasięgu lokalnym lub regionalnym, działających na obszarach, gdzie przebywają osoby należące do grup docelowych tego tematu, np. urząd gminy lub urząd wojewódzki, na terenie którego działa lub planowane jest utworzenie ośrodka recepcyjnego lub pobytowego dla osób ubiegających się o status uchodźcy.</p>
<b>Dodatkowe kryteria oceny dla Tematu I</b>	<p>W tym Temacie popierane będą Partnerstwa na rzecz Rozwoju, które:</p> <ul style="list-style-type: none"> <li>- mają na celu wzrost jakości usług świadczonych w ośrodkach recepcyjnych dla osób ubiegających się o status uchodźcy,</li> <li>- wzmacniają instytucje aktywne w działaniach na rzecz osób ubiegających się o status uchodźcy,</li> <li>- oferują nowe rozwiązania, które ułatwią społeczną i zawodową integrację osób ubiegających się o status uchodźcy,</li> <li>- przyczyniają się do zwiększenia świadomości społecznej w zakresie innych kultur i tolerancji dla nich,</li> <li>- doskonalą system analiz i prognoz zjawiska napływu uchodźców.</li> </ul>
<b>Kategorie interwencji Unii Europejskiej</b>	<p>2 Zasoby ludzkie</p> <p style="padding-left: 20px;">22 Integracja społeczna</p> <p style="padding-left: 20px;">23 Rozwój kształcenia i szkolenia zawodowego</p> <p>36 Infrastruktura społeczna i zdrowotna</p>

## 2.2.6. Pomoc techniczna (Zasada 11.2)

<b>Priorytet</b>	Zwalczanie dyskryminacji i nierówności na rynku pracy
<b>Temat</b>	Pomoc techniczna. Działania realizowane przez Instytucję Zarządzającą EQUAL oraz Krajową Strukturę Wsparcia, wspierające zarządzanie i wdrażanie programu zgodnie z Zasadą 11.2, o której mowa w rozporządzeniu nr 448/2004/WE z dnia 10 marca 2004 r. zmieniającym rozporządzenie nr 1685/2000/WE ustanawiające szczegółowe zasady wykonania rozporządzenia nr 1260/99/WE w odniesieniu do warunków, jakie muszą spełniać wydatki na działania współfinansowane z funduszy strukturalnych i uchylające rozporządzenie nr 1145/2003/WE (Dz. Urz. WE L 072 z 11.03.2004 r.), zwanym dalej „rozporządzeniem nr 448/2004”.
<b>Czas trwania</b>	Alokacja funduszy będzie dokonywana w okresie od 01.01.2004 r. do 31.12.2006 r., przy czym ostateczne alokacje będzie można wydatkować w okresie do 31.12.2008 r.
<b>Max. wysokość pomocy w % kwalifikowalnych wydatków</b>	100 %
<b>Wsparcie finansowe ogółem dla Tematu</b>	8 036 292 EUR
<b>Wsparcie finansowe Unii Europejskiej</b>	6 027 219 EUR
<b>Wsparcie finansowe krajowe</b>	2 009 073 EUR
<b>Wkład Unii Europejskiej w środkach publicznych (%)</b>	75 %
<b>Wkład krajowy w środkach publicznych (%)</b>	25 %
<b>Alokacja finansowa ogółem (%)</b>	4,5 %
<b>Główne działania</b>	<ul style="list-style-type: none"> <li>- stworzenie systemu monitorowania Programu EQUAL,</li> <li>- organizowanie spotkań Komitetu Monitorującego oraz grup roboczych w ramach Komitetu Monitorującego, obsługa sekretariatu i zamawianie ekspertyz,</li> <li>- wspieranie obsługi wniosków, procesu ich oceny oraz prac Komisji Wyboru Wniosków i Podkomisji Oceny Projektów (sekretariat oraz zamawianie ekspertyz),</li> <li>- szkolenia dla Partnerstw na rzecz Rozwoju związane z zarządzaniem i wdrażaniem ich programów działania,</li> <li>- przygotowanie metodologicznych narzędzi dla Partnerstwa na rzecz Rozwoju związanych z zarządzaniem, wdrażaniem, monitorowaniem, włączaniem rezultatów do głównego nurtu polityki i współpracą ponadnarodową,</li> <li>- wsparcie dla Partnerstw na rzecz Rozwoju w tworzeniu partnerstwa i realizacji kolejnych etapów wdrażania i ich planów pracy,</li> <li>- wsparcie dla Partnerstw na rzecz Rozwoju w tworzeniu partnerstw ponadnarodowych oraz w efektywnej współpracy ponadnarodowej,</li> <li>- wsparcie dla Partnerstw na rzecz Rozwoju w tworzeniu strategii, planowaniu, monitorowaniu i samoocenie działań oraz rezultatów,</li> <li>- wsparcie dla Partnerstw na rzecz Rozwoju w aspekcie organizacyjnym i finansowym,</li> </ul>

	<ul style="list-style-type: none"> <li>- wsparcie dla Partnerstw na rzecz Rozwoju w procesie włączania rezultatów do głównego nurtu polityki: horyzontalnym i wertykalnym,</li> <li>- weryfikacja wniosków o płatność,</li> <li>- audyt i kontrole na miejscu,</li> <li>- przygotowanie wezwań do udziału w przetargach dla zewnętrznych dostawców,</li> <li>- sporządzanie raportów rocznych dla Komisji,</li> </ul> <p>gromadzenie wniosków o udzielenie informacji przez Komisję lub administrację krajową.</p>
<b>Kategorie interwencji Unii Europejskiej</b>	<p>41 Pomoc techniczna i działania innowacyjne</p> <ul style="list-style-type: none"> <li>411 Przygotowanie, wdrożenie, monitoring, upowszechnianie</li> <li>412 Ocena</li> <li>413 Analizy</li> <li>415 Informowanie opinii publicznej</li> </ul>

### 2.2.7. Pomoc techniczna (Zasada 11.3)

<b>Priorytet</b>	Zwalczanie dyskryminacji i nierówności na rynku pracy
<b>Temat</b>	Pomoc techniczna. Działania realizowane przez Instytucję Zarządzającą EQUAL oraz Krajową Strukturę Wsparcia, wspierające zarządzanie i wdrażanie programu zgodne z Zasadą 11.3, o której mowa w rozporządzeniu nr 448/2004.
<b>Czas trwania</b>	Alokacja funduszy będzie dokonywana w okresie od 01.01.2004 r. do 31.12.2006 r., przy czym ostateczne alokacje będzie można wydatkować w okresie do 31.12.2008 r.
<b>Max. wysokość pomocy w % kwalifikowalnych wydatków</b>	100 %
<b>Wsparcie finansowe ogółem dla Tematu</b>	4 464 606 EUR
<b>Wsparcie finansowe Unii Europejskiej</b>	3 348 454 EUR
<b>Wsparcie finansowe krajowe</b>	1 116 152 EUR
<b>Wkład Unii Europejskiej w środkach publicznych (%)</b>	75 %
<b>Wkład krajowy w środkach publicznych (%)</b>	25 %
<b>Alokacja finansowa ogółem (%)</b>	2,5 %
<b>Główne działania</b>	<ul style="list-style-type: none"> <li>- przygotowanie i upowszechnianie informacji ogólnych o EQUAL poprzez seminaria, publikacje, media, zgodnie ze strategią informacyjną EQUAL,</li> <li>- opracowanie poradników i materiałów pomocniczych dla Partnerstw na rzecz Rozwoju,</li> <li>- wspieranie w rozwoju, monitorowanie i wdrażanie krajowych strategii włączania rezultatów do głównego nurtu polityki,</li> <li>- organizacja seminariów, warsztatów i konferencji w związku z identyfikowaniem, sprawdzaniem i upowszechnianiem dobrych praktyk,</li> <li>- wspieranie tworzenia i prowadzenia krajowych sieci tematycznych,</li> <li>- organizacja konferencji nt. procesu włączania rezultatów do głównego nurtu polityki,</li> <li>- udział w spotkaniach europejskich,</li> <li>- organizacja spotkań i wizyt informacyjnych na poziomie krajowym i ponadnarodowym,</li> <li>- wspieranie komparatywnej oceny rezultatów, organizacja analiz porównawczych (ang. Peer reviews), pomoc w sporządzaniu analiz porównawczych (ang. benchmarking),</li> <li>- zewnętrzna ocena programu (przetarg),</li> <li>- nabywanie i instalacja programów i sprzętu komputerowego niezbędnego do zarządzania, monitoringu i ewaluacji.</li> </ul>
<b>Kategorie interwencji Unii Europejskiej</b>	41 Pomoc techniczna i działania innowacyjne 411 Przygotowanie, wdrożenie, monitoring, upowszechnianie 412 Ocena 413 Analizy 415 Informowanie opinii publicznej

### **3. Opis systemu wdrażania**

#### **3.1. WPROWADZENIE**

Zgodnie z *Komunikatem Komisji Europejskiej do państw członkowskich ustanawiającym wytyczne dla drugiej rundy Inicjatywy Wspólnotowej EQUAL* (COM/2003/840 z dnia 30 grudnia 2003 r., Dz. Urz. C/2004/96/37), zwanym dalej „Komunikatem”, działania realizowane w ramach Programu EQUAL wdrażane będą przez Partnerstwa na rzecz Rozwoju. Partnerstwo na rzecz Rozwoju powinno zostać utworzone na potrzeby realizacji celów wynikających ze strategii EQUAL dla Polski zapisanej w Programie EQUAL, powinno posiadać określoną strukturę oraz odpowiednie zasoby zapewniające realizację celów określonych w programie pracy Partnerstwa.

Partnerstwo na rzecz Rozwoju pełni rolę beneficjenta końcowego pomocy, w rozumieniu *rozporządzenia nr 1260/99/WE z dnia 21 czerwca 1999 r. ustanawiającego przepisy ogólne w sprawie funduszy strukturalnych* (Dz. Urz. WE L 161 z 26.06.1999), zwanego dalej „rozporządzeniem nr 1260/99”. W tym kontekście w skład Partnerstwa powinna wchodzić instytucja posiadająca odpowiednie zasoby niezbędne do zarządzania środkami publicznymi. Zalecane jest również posiadanie doświadczenia w realizacji projektów z wykorzystaniem środków publicznych.

Krajowa Struktura Wsparcia (KSW) będzie odpowiedzialna za przeprowadzenie wyboru Partnerstw na rzecz Rozwoju, wspieranie ich przy wdrażaniu Programu EQUAL oraz upowszechnianiu rezultatów projektów i włączaniu ich do głównych nurtów polityk na poziomie regionalnym i krajowym. Decyzje dotyczące procesu wyboru Partnerstw wymagają opinii Komitetu Monitorującego EQUAL (KM EQUAL) oraz zatwierdzenia przez Instytucję Zarządzającą EQUAL (IZ EQUAL).

Wdrażanie projektów realizowanych w ramach Programu EQUAL następować będzie w trzech etapach. Każdy z etapów stanowić będzie kolejną fazę rozwoju projektu i będzie mieć odmienny charakter wynikający z czynności podejmowanych w trakcie jego realizacji. Wszystkie trzy etapy wdrażania projektów będą finansowane zgodnie z warunkami określonymi w Programie EQUAL.

#### **3.2. BUDOWANIE PARTNERSTWA**

Każde Partnerstwo na rzecz Rozwoju, w trakcie określania swojej docelowej struktury, powinno uwzględnić podstawowe zasady EQUAL:

- wszystkich partnerów powinien łączyć jeden cel zmierzający do rozwiązania problemów opisanych w Programie EQUAL i zbieżnych z istniejącymi politykami w tym zakresie zarówno na poziomie lokalnym, krajowym jak i wspólnotowym,
- struktura Partnerstwa powinna uwzględniać charakter działań podejmowanych w ramach poszczególnych tematów, konieczność tworzenia i testowania nowych rozwiązań, między innymi poprzez zapewnienie możliwie najszerszego udziału różnych typów organizacji i przedstawicieli grup będących w niekorzystnej sytuacji na rynku pracy,
- efektem budowy Partnerstwa powinno być: wypracowanie wspólnej strategii zmierzającej do realizacji założonego celu i zawierającej szczegółowy plan działań z uwzględnieniem roli wszystkich partnerów i przewidywanych wyników projektu, wypracowanie dobrych praktyk poprzez wykazanie skuteczności innowacji, określenie oddziaływania projektu w oparciu o kryteria ilościowe i jakościowe określone w Uzupełnieniu Programu EQUAL oraz ich wpływu, a także szczegółowy plan finansowy obejmujący wszystkie etapy wdrażania Programu EQUAL,
- niezbędnym, obowiązkowym elementem Partnerstwa powinna być strategia upowszechniania rezultatów w charakterze dobrych praktyk oraz udział w procesie włączania tych rezultatów do głównego nurtu polityki,
- w chwili rozpoczęcia Działania 1 Partnerstwa otrzymają dostęp do ECDB, przy użyciu której będą mogli nawiązać partnerstwo ponadnarodowe z Partnerstwami z pozostałych krajów członkowskich; aby stworzyć Partnerstwo Ponadnarodowe muszą się znaleźć przynajmniej dwa Partnerstwa z różnych krajów, zaleca się jednak nawiązanie współpracy co najmniej z dwoma Partnerstwami, aby zminimalizować ryzyko rozwiązania Partnerstwa Ponadnarodowego, w przypadku gdy jedno z Partnerstw na rzecz Rozwoju nie zostanie zatwierdzone przez instytucje właściwe dla Programu EQUAL danego kraju.



W przypadku gdy inicjatorem Partnerstwa do Działania 1 była jednostka sektora finansów publicznych w rozumieniu *ustawy z dnia 26 listopada 1998 r. o finansach publicznych* (Dz. U. z 2003 r. Nr 15, poz. 148, z późn. zm.<sup>2)</sup>), zwanej dalej *ustawą o finansach publicznych*, zobowiązana jest ona do ogłoszenia otwartego naboru partnerów do Partnerstwa na rzecz Rozwoju. Ogłoszenie to powinno zostać opublikowane, w zależności od charakteru partnerstwa, w dzienniku ogólnopolskim lub lokalnym oraz w Biuletynie Informacji Publicznej.

Ogłoszenie takie powinno zawierać informacje o:

- temacie, w ramach którego budowane będzie partnerstwo,
- celu Partnerstwa na rzecz Rozwoju,
- szacunkowej wartości działań 1, 2 i 3,
- terminie, trybie i kryteriach stosowanych przy wyborze ofert.

W ogłoszeniu tym powinien być wskazany co najmniej 30-dniowy termin składania ofert. Termin ten nie może być dłuższy niż przewidywany okres realizacji Działania 1. Napływające oferty współpracy powinny być rozpatrywane na bieżąco.

Instytucja ogłaszająca nabór partnerów do Partnerstwa na rzecz Rozwoju przy wyborze ofert powinna uwzględnić w szczególności:

- zgodność działania potencjalnego partnera z celem Partnerstwa na rzecz Rozwoju,
- oferowany wkład potencjalnego partnera w realizację celu Partnerstwa,
- doświadczenie w realizacji projektów o podobnym charakterze w danych obszarach tematycznych oraz,
- współpracę z instytucją ogłaszającą nabór partnerów w trakcie przygotowania wniosku o dofinansowanie Działania 1.

Wynik przeprowadzonego naboru partnerów powinien zostać podany do publicznej wiadomości.

Jednym z podstawowych zadań KSW jest wspieranie Partnerstw na rzecz Rozwoju w procesie ustanawiania i budowania struktur niezbędnych do zapewnienia prawidłowej realizacji celów Programu EQUAL. W ramach pomocy technicznej KSW będzie wspierać Partnerstwa na rzecz Rozwoju w formie:

- szkoleń dla koordynatorów Partnerstw na temat planowania, zarządzania i administracji w Partnerstwach,
- szkoleń dla projektodawców w zakresie zagadnień związanych z realizacją projektu,
- przygotowania i wspierania Partnerstw w inicjowaniu współpracy ponadnarodowej,
- szkoleń w zastosowaniu ECDB,
- wspierania Partnerstw w opracowywaniu strategii promocyjnych i upowszechniania oraz włączania rezultatów do głównego nurtu polityki.

Zakłada się, że struktura KSW będzie uwzględniać oddzielne stanowiska odpowiedzialne za współpracę z Partnerstwami na rzecz Rozwoju zgodnie z zakresami tematycznymi.

KSW będzie również odpowiedzialna za dostarczanie Partnerstwom na rzecz Rozwoju materiałów promocyjnych i szkoleniowych (m.in. *Informatora dla wnioskodawców*) oraz za organizowanie szkoleń i seminariów.

### **3.3. SIECI TEMATYCZNE I UPOWSZECHNIANIE DOBRYCH PRAKTYK (DZIAŁANIE 2 I 3)**

W procesie programowania i wdrażania celów EQUAL kładzie się szczególny nacisk na działania związane z wnoszeniem wkładu do polityki zatrudnienia i przekształcenia rynku pracy oraz wywieraniem na nie wpływu. Cel ten należy realizować poprzez współpracę w ramach sieci tematycznych, upowszechniania dobrych praktyk oraz włączania rezultatów do głównego nurtu polityki. IZ EQUAL, wspierana przez KSW, będzie odpowiedzialna za organizowanie działań w tym obszarze oraz ich koordynację.

---

<sup>2)</sup> Zmiany tekstu jednolitego wymienionej ustawy zostały ogłoszone w Dz. U. z 2003 r. Nr 45, poz. 391, Nr 65, poz. 594, Nr 96, poz. 874, Nr 166, poz. 1611 i Nr 189, poz. 1851 oraz z 2004 r. Nr 19, poz. 177, Nr 93, poz. 890, Nr 121, poz. 1264, Nr 123, poz. 1291 i Nr 210, poz. 2135.

Zadania Partnerstw na rzecz Rozwoju, związane z upowszechnianiem rezultatów oraz współpracą w ramach sieci tematycznych, należą do zakresu Działania 3. Aby zapewnić ich możliwie szerokie oddziaływanie poprzez wykorzystanie odpowiednich zasobów Działania 3 można rozpocząć jednocześnie z rozpoczęciem Działania 2. Prawa autorskie do produktów Programu EQUAL należą do IZ EQUAL. Zgodnie z celami podstawą do współpracy w ramach sieci tematycznych powinno być zaangażowanie wszystkich partnerów w włączanie EQUAL w proces wymiany informacji, doświadczeń oraz wiedzy poprzez wspólne uczestnictwo w spotkaniach i rozmowach.

Krajowe Sieci Tematyczne (KST) będą odpowiedzialne za zapewnienie wdrażania celów Programu EQUAL w obszarach tematycznych oraz za odnotowywanie zmian zachodzących w ramach krajowej i wspólnotowej polityki, jak również na rynku pracy.

KST zostaną utworzone na podstawie tematów oraz kwestii horyzontalnych po zakończeniu Działania 1. KST składać się będą z przedstawicieli Partnerstw na rzecz Rozwoju wybranych dla Działania 2, osób odpowiedzialnych za tworzenie polityki oraz niezależnych ekspertów. KST poszerzone zostaną o zainteresowane instytucje lub organizacje, na przykład instytucje edukacyjne, władze samorządowe, agencje rozwoju regionalnego, ministerstwa i urzędy centralne, organizacje pozarządowe oraz partnerów społecznych. Tak szerokie spectrum powinno zagwarantować dotarcie do jak największej liczby uczestników zaangażowanych w tworzenie nowych modeli i rozwiązań, a jednocześnie stworzy możliwość włączenia ich w tę politykę na różnych poziomach jej wdrażania. Do podstawowych zadań KST należeć będą:

- określenie rezultatów działalności Partnerstw, szczególnie odnoszących się do *Krajowego Planu Działania na rzecz Zatrudnienia* oraz *Krajowego Planu Działania na rzecz Integracji Społecznej*, które należy włączyć w proces włączania rezultatów do głównego nurtu polityki,
- analiza podejść strategicznych oraz osiągniętych rezultatów,
- stworzenie skutecznej strategii upowszechniania rezultatów Partnerstw w oparciu o cele Programu EQUAL dla każdego z tematów,
- wypracowanie formy efektywnego dialogu pomiędzy realizatorami programu a osobami odpowiedzialnymi za tworzenie polityki,
- zapewnienie skutecznego procesu włączenia rezultatów do głównego nurtu polityki na różnych poziomach,
- upowszechnianie dobrych praktyk na forach dyskusyjnych całej Europy.

Przedstawiciele IZ EQUAL, KSW oraz KST będą również uczestniczyć w sieciach tematycznych na poziomie europejskim w Europejskich Grupach Tematycznych (EGT). Delegaci krajowi uczestniczący w EGT pośredniczyć będą pomiędzy krajowymi i europejskimi sieciami tematycznymi oraz zapewnią będą stałą wymianę informacji o pracach trwających na obu poziomach.

Do głównych zadań EGT należeć będą:

- identyfikacja dobrych praktyk w ramach każdego z zakresów tematycznych EQUAL,
- skorelowanie i porównanie z innymi praktykami niefinansowanymi ze środków EQUAL,
- identyfikacja metod włączenia rezultatów do głównego nurtu polityki wspólnotowej.

KSW, która jednocześnie pełni funkcję Sekretariatu dla KST, odpowiedzialna będzie za organizację, koordynację oraz zarządzanie pracami sieci tematycznych na poziomie krajowym. KSW wspierać będzie prace w ramach sieci tematycznych poprzez doradztwo, konsultacje oraz poradnictwo w ramach Działania 3 i zajmować się będzie np.:

- organizacją spotkań popularyzujących wiedzę, takich jak „dni otwarte”, podczas których osoby odpowiedzialne za tworzenie polityki mogą odwiedzać Partnerstwa na rzecz Rozwoju i zapoznawać się z praktycznymi aspektami programu,
- organizacją seminariów, konferencji oraz szkoleń na temat włączenia rezultatów do głównego nurtu polityki,
- organizacją internetowych grup dyskusyjnych w ramach sieci tematycznych,
- opracowaniem biuletynu informacyjnego oraz stron internetowych.

### **3.4. WŁĄCZANIE REZULTATÓW DO GŁÓWNEGO NURTU POLITYKI (ang. MAINSTREAMING)**

Włączanie rezultatów do głównego nurtu polityki jest to złożony proces, w wyniku którego doświadczenia nabyte w trakcie realizacji projektów oraz wyniki projektów osiągnięte przez poszczególne Partnerstwa na rzecz Rozwoju mogą wpływać i zmieniać politykę w wymiarze szerszym niż projektowy.

W proces włączania rezultatów do głównego nurtu polityki zaangażowani są wszyscy uczestnicy rynku pracy na wszystkich poziomach wdrażania strategii i polityki. Kluczowym celem EQUAL jako narzędzia testującego nowe modele rozwiązań walki z nierównościami i dyskryminacją na rynku pracy jest skorzystanie z doświadczeń nabytych w trakcie testowania. W tym kontekście włączanie rezultatów do głównego nurtu polityki można określić jako upowszechnianie i transfer wyników osiągniętych przez Partnerstwa na rzecz Rozwoju, które wpływają na politykę, tworzą politykę lub przenoszą nowe produkty i usługi na inne poziomy.

Włączanie rezultatów do głównego nurtu polityki nie należy mylić z upowszechnianiem. Podstawową różnicą pomiędzy tymi dwoma procesami jest treść i sposób przekazywania wiedzy nabytej w trakcie realizacji projektów. Włączanie rezultatów do głównego nurtu polityki odnosi się do rzeczywistego wykorzystania wniosków wyniesionych z realizacji projektów w ramach Programu EQUAL oraz przyjęcia nowych zasad wymagających, w niektórych przypadkach, nowego zdefiniowania strategii politycznych. Upowszechnianie natomiast wiąże się z przekazywaniem wiedzy poprzez upublicznienie praktyk przy użyciu takich środków przekazu, jak raporty, konferencje, opracowania tematyczne i wizyty studyjne. Upowszechnianie jest jednym z etapów procesu włączania rezultatów do głównego nurtu polityki.

Proces włączania rezultatów do głównego nurtu polityki rozumiany jest jako proces uczenia się, którego efektem końcowym będzie osiągnięcie określonego poziomu wiedzy, co pozwoli na wprowadzenie zmian do systemu programowania polityk w obszarze rynku pracy. W trakcie procesu włączania rezultatów do głównego nurtu polityki, w oparciu o metody współpracy wypracowane w ramach KST, powinno nastąpić przełożenie wyników z poziomu projektów na poziom ogólny, co umożliwi ich zastosowanie w szerszej skali.

Wyróżnia się dwa aspekty włączania rezultatów do głównego nurtu polityki: horyzontalny i wertykalny.

Podstawowymi instrumentami są:

- włączanie rezultatów do głównego nurtu polityki – wymiana informacji i doświadczeń z instytucjami wdrażającymi inne programy Wspólnoty i rozwijającymi strategiczne podejście do obecnych i powstających problemów rynku pracy (horyzontalne),
- włączanie rezultatów do głównego nurtu polityki – współpraca z odpowiednimi komisjami parlamentarnymi, z Komitetami Monitorującymi i Instytucjami Zarządzającymi programami głównego nurtu EFS, grupami zadaniowymi odpowiedzialnymi za opracowywanie programów polityki w zakresie zatrudnienia i integracji społecznej; współpraca ta doprowadzi do rozpoznania braków w polityce i do znalezienia sposobu, w jaki rezultaty Programu EQUAL mogą przyczynić się do rozwoju odpowiednich rozwiązań. Ścisła współpraca z osobami odpowiedzialnymi za tworzenie polityki ma na celu włączenie rezultatów Programu EQUAL do procesu tworzenia polityki rynku pracy i zapewnienie ich trwałości (wertykalne).

IZ EQUAL jest odpowiedzialna za koordynację procesu włączania rezultatów do głównego nurtu polityki. Strategia włączania rezultatów do głównego nurtu polityki będzie opracowywana w trakcie 2004 roku i zatwierdzona do realizacji w pierwszej połowie 2005 roku.

Szczególna rola IZ EQUAL będzie polegać na:

- wypracowaniu instrumentów rozpoznania, legalizacji, upowszechnienia i transferu dobrej praktyki tworzonej przez Partnerstwa na rzecz Rozwoju w ramach Programu EQUAL;
- rekomendowaniu rezultatów prac KST dla Krajowego Planu Działania na rzecz zatrudnienia oraz Krajowego Planu działania na rzecz Integracji społecznej oraz innych dokumentów programowych.

### **3.5. ZMIANY W RAMACH PARTNERSTWA NA RZECZ ROZWOJU**

Zmiany w ramach Partnerstwa na rzecz Rozwoju mogą dotyczyć składu Partnerstwa (instytucji członkowskich), jak również modyfikacji lub doskonalenia planów działań, które mają być wdrażane.

Pierwszy przypadek dotyczy sytuacji, gdy jeden z partnerów wycofuje się z Partnerstwa na rzecz Rozwoju lub istnieje konieczność zaproszenia do Partnerstwa innych dodatkowych instytucji.

Drugi przypadek wynikać może z rewizji realizowanych działań w kontekście założonych celów. Rozwiązanie konkretnego problemu może skutkować modyfikacją opisu wdrażania projektu zawartego we wniosku w trakcie jego realizacji. Partnerstwo na rzecz Rozwoju powinno dokonywać stałej ewaluacji ukazującej stopień realizacji celu poprzez bieżące działania, powinno również być w stanie dokonywać niezbędnych dostosowań/ poprawek. Oba rodzaje zmian są dopuszczalne, zakładając że Partnerstwo na rzecz Rozwoju zawiadomi o nich KSW z odpowiednim wyprzedzeniem i że nie będą one prowadzić do przekroczenia zatwierdzonego budżetu Partnerstwa oraz pod warunkiem wyrażenia zgody KSW na wprowadzenie zmian.

### **3.6. ZARZĄDZANIE PARTNERSTWEM NA RZECZ ROZWOJU**

Partnerstwem na rzecz Rozwoju może zarządzać jednostka sektora finansów publicznych w rozumieniu *ustawy o finansach publicznych* lub inna instytucja, lub organizacja wchodząca w skład Partnerstwa. Zarządzanie może zostać zlecone instytucjom zewnętrznym.

We wszystkich wymienionych wyżej przypadkach należy zagwarantować przejrzysty system kontroli finansowej.

#### 4. Kwalifikowalność wydatków

Kwestie finansowe Programu EQUAL zostały przedstawione w Rozdziale IX Programu EQUAL. Załącznik nr 1 do Programu EQUAL zawiera szacunkowy plan finansowy w podziale na priorytet operacyjny/ tematy, przedstawiający podział całkowitego budżetu Programu EQUAL w Polsce – ponad 178,5 mln EUR na: źródła finansowania (wkład EFS i współfinansowanie krajowe); tematy EQUAL i lata wdrażania Programu (2004, 2005 i 2006). W rozdziale VI.5 Programu EQUAL przedstawiono procentową alokację Priorytetu 1 – Zwalczanie dyskryminacji i nierówności na rynku pracy Programu EQUAL w podziale na 5 tematów oraz pomoc techniczną, a także odpowiednie alokacje finansowe zgodnie z załącznikiem nr 1 do Programu EQUAL.

Działania podejmowane w ramach Programu EQUAL w latach 2004–2006 i wspierane przez środki EFS będą współfinansowane z budżetu państwa. Udział współfinansowania krajowego będzie wynosił 25 % całkowitego budżetu Programu EQUAL i będzie pochodzić ze środków rezerwy celowej.

Oprócz ww. źródeł zalecane będzie, ze względu na specyfikę podejmowanych działań, wnoszenie wkładu własnego przez Partnerstwa na rzecz Rozwoju. Wkład własny może być zarówno rzeczowy, jak i finansowy, zgodnie z regulacjami właściwymi dla funduszy strukturalnych i pomocy publicznej. Może on się różnić w zależności od podejmowanych działań i zakresu tematycznego. W niektórych przypadkach wkład własny Partnerstwa może być niezbędny dla realizacji projektu, lecz nie będzie wliczany do współfinansowania krajowego.

Podstawą uruchomienia środków z budżetu państwa będzie ustawa budżetowa.

Zgodnie z Programem EQUAL, Partnerstwa na rzecz Rozwoju wybrane do realizacji działań będą otrzymywać dotacje wypłacane w ratach z budżetu państwa na podstawie wniosków o płatność. Partnerstwa będą składać raporty okresowe o poniesionych kwalifikowalnych wydatkach do KSW, która sporządzi wniosek o wypłatę na poziomie tematu Programu EQUAL i przedłoży go do IZ EQUAL. IZ EQUAL dokonuje refundacji ze środków EFS na odpowiedni rachunek bankowy wskazany przez ministra właściwego ds. finansów publicznych.

Kwalifikowalność wydatków przy wdrażaniu Programu EQUAL wynika z przepisów dotyczących kwalifikowalności wydatków, zawartych w rozporządzeniach nr 1260/99, nr 1784/1999, nr 1159/2000 i nr 448/2004. Rozporządzenie nr 448/2004 określa 12 zasad stosowanych przy uznawaniu wydatków za kwalifikowalne i dotyczy wszystkich funduszy strukturalnych. Dla ułatwienia zrozumienia kosztów ponoszonych przy nawiązywaniu i realizacji współpracy ponadnarodowej we wdrażaniu Programu EQUAL Komisja Europejska wydała *Poradnik o ponadnarodowości*, który pomaga planować przyszłe działania.

Zgodnie z powyższym, rodzaje działań Partnerstw na rzecz Rozwoju, które kwalifikują się do pomocy z EFS, można podzielić na 3 kategorie:

- wsparcie osób: m. in. edukacja i szkolenia zawodowe, praktyki, podnoszenie umiejętności podstawowych, działania promujące zatrudnialność na rynku pracy oraz wyższe zatrudnienie w dziedzinie nauki i badań, nowe źródła zatrudnienia,
- wsparcie dla struktur i systemów: m. in. poprawa systemu edukacji i szkoleń, modernizacja służb zatrudnienia, rozwój powiązań świata nauki oraz świata pracy, edukacji i szkoleń, rozwój systemu badań potrzeb rynku pracy,
- działania towarzyszące: m. in. podnoszenie świadomości społecznej, dostarczanie usług opiekuńczych, promowanie rozwoju społeczno-edukacyjnego w celu zapewnienia metod integracji z rynkiem pracy.

W związku ze specyfiką EQUAL wszelkie rodzaje działań mające na celu oddziaływanie na struktury i systemy w zakresie określonym w Programie EQUAL oraz Uzupelnieniu Programu EQUAL będą zakwalifikowane do wsparcia z EFS.

Z EFS będą mogły być finansowane jedynie te wydatki, które zostaną uznane za kwalifikowalne. W przypadku problemów z zakwalifikowaniem danego wydatku do katalogu wydatków kwalifikowalnych Partnerstwo zwraca się z zapytaniem na piśmie do KSW.

W celu maksymalizacji efektywności Programu EQUAL podczas realizacji Działania 2 możliwe jest finansowanie pewnych działań, które normalnie są kwalifikowalne do finansowania w ramach Europejskiego Funduszu Rozwoju Regionalnego, Europejskiego Funduszu Orientacji i Gwarancji Rolnej – Sekcja Orientacji oraz Finansowego Instrumentu Wspierania Rybołówstwa. Działania te zostały omówione w Rozdziale IX Programu EQUAL. Działania takie będą mogły być podejmowane w ograniczonym zakresie, tylko jeżeli

warunkują one efektywne wdrożenie Programu EQUAL. Wydatki związane z takimi działaniami nie mogą zdominować działań nakierowanych na rozwój zasobów ludzkich.

Informacje na temat zasad kwalifikacji wydatków w ramach Programu EQUAL w Polsce przedstawione są w załączniku nr 4 do Uzupełnienia Programu EQUAL.

## **5. Audyt i kontrola finansowa projektów przyjętych do realizacji**

### **5.1. Audyt**

Postanowienia o audycie i kontroli finansowej w ramach Programu EQUAL opierają się na ogólnych regulacjach w zakresie audytu i kontroli finansowej procesu wdrażania EFS w Polsce.

Jednostki audytu wewnętrznego w instytucjach odpowiedzialnych za zarządzanie i wdrażanie Programu EQUAL są uprawnione do przeprowadzenia audytu Partnerstw na rzecz Rozwoju.

W ramach organizacji systemu audytu wewnętrznego określono następujące prawa i obowiązki.

Do obowiązków jednostki audytu wewnętrznego IZ EQUAL należy:

- określenie wytycznych dotyczących przygotowania „ścieżki audytu”,
- przygotowanie wytycznych określających ujednolicony model „ścieżki audytu” i jej prezentacji, przygotowanie spójnych wytycznych w odniesieniu do procedur prowadzenia audytu wewnętrznego przez KSW oraz Partnerstwa na rzecz Rozwoju, a także bieżące monitorowanie systemu audytu wewnętrznego KSW i Partnerstwa z punktu widzenia jego jednolitego funkcjonowania,
- koordynowanie działań podejmowanych przez KSW i związanych z przeprowadzaniem audytu, gromadzenie raportów i informacji o stanie realizacji zadań audytu związanych z zakresem działań wynikających z realizacji Programu EQUAL.

Ponadto jednostka audytu wewnętrznego IZ EQUAL ma prawo do:

- przeprowadzenia audytu w KSW, a także, w uzasadnionych przypadkach, na poziomie Partnerstwa, i prowadzenia audytów sprawdzających,
- udzielania rekomendacji, w oparciu o przeprowadzone przez siebie audyty, zmierzających do zwiększenia efektywności systemu audytu wewnętrznego,
- przedstawiania KSW propozycji związanych z tymi obszarami wdrażania Programu EQUAL, które powinny zostać uwzględnione w planie audytowym przygotowanym przez KSW na kolejny rok.

KSW jest odpowiedzialna za:

- zapewnienie funkcjonowania, w ramach swojej własnej struktury organizacyjnej, jednostki audytu wewnętrznego oraz zapewnienia jej organizacyjnej i funkcjonalnej niezależności,
- przeprowadzenie audytu wewnętrznego zgodnie z odpowiednimi obowiązującymi przepisami oraz zapewnienie funkcjonowania systemu audytu wewnętrznego zgodnie ze *Standardami Audytu Wewnętrznego w Jednostkach Sektora Finansów Publicznych*, ogłoszonymi w Komunikacie Nr 2 Ministra Finansów z dnia 30 stycznia 2003 r. i dostępnymi na stronie internetowej Ministerstwa Finansów ([www.mofnet.gov.pl](http://www.mofnet.gov.pl)),
- współpracę z jednostką audytu wewnętrznego IZ EQUAL na warunkach i zgodnie z zasadami określonymi przez IZ EQUAL,
- zatrudnianie audytorów wewnętrznych w liczbie wystarczającej do prowadzenia audytów wewnętrznych, zgodnie z odpowiednimi obowiązującymi przepisami; przygotowanie planu dla audytorów wewnętrznych na każdy kolejny rok, zapewnienie stałego podnoszenia kwalifikacji audytorów oraz rezerwowanie w budżecie funduszy na ten cel,
- przedstawienie jednostce audytu wewnętrznego IZ EQUAL kopii rocznego planu audytowego na nadchodzący rok,
- wysyłanie na żądanie jednostce audytu wewnętrznego IZ EQUAL kopii wszystkich raportów z audytów przeprowadzonych w związku z dziedziną dotyczącą realizacji Programu EQUAL oraz za przesyłanie półrocznych raportów z wykonania zadań audytu, jak również rocznego raportu z realizacji zadań, w oparciu o formularz przygotowany przez jednostkę audytu wewnętrznego IZ EQUAL,
- gromadzenie całej dokumentacji o wykorzystaniu funduszy przez Partnerstwa na rzecz Rozwoju,

- udostępnianie przedstawicielom jednostki audytu wewnętrznego IZ EQUAL całej dokumentacji dotyczącej audytu funduszy wykorzystanych w ramach Programu EQUAL, prowadzonego na szczeblu Partnerstwa,
- kontrolowanie przedsięwzięć podejmowanych przez Partnerstwo, łącznie z kontrolami na miejscu, na podstawie ich finansowej i technicznej wykonalności,
- gromadzenie informacji o nieprawidłowościach stwierdzonych podczas audytu i kontroli oraz opracowanie rocznych raportów o nieprawidłowościach podczas wdrażania programu,
- zapewnienie prowadzenia zewnętrznego audytu w Partnerstwie podczas realizacji Działania 2 zgodnie z wytycznymi IZ EQUAL w tym zakresie,
- umożliwienie przeprowadzenia zewnętrznego audytu w KSW przez uprawnione jednostki.

Partnerstwo na rzecz Rozwoju odpowiada za:

- wypracowanie procedur dotyczących audytu i kontroli jego działań zgodnie z wytycznymi KSW i IZ EQUAL,
- ustanowienie prawidłowego systemu zarządzania jakością w ramach Partnerstwa,
- udostępnianie przedstawicielom wszystkich instytucji uprawnionych do prowadzenia audytu i kontroli Programu EQUAL całej dokumentacji związanej z funkcjonowaniem, zarządzaniem i kontrolowaniem Partnerstwa.

Szczegółowe ustalenia związane z audytem i kontrolą finansową zostaną zawarte w umowach o dofinansowanie Działania, podpisanych przez organizację zarządzającą Partnerstwem i IZ EQUAL (lub KSW w imieniu IZ EQUAL).

## **5.2. Kontrola**

Dla zapewnienia prawidłowej i efektywnej realizacji Programu EQUAL wdrażanie Programu EQUAL jest wspierane dodatkowo poprzez kontrolę finansową, której ogólne zasady określa rozporządzenie nr 1260/99, rozporządzenie nr 438/2001/WE z dnia 2 marca 2001 r. ustanawiające szczegółowe zasady wykonania rozporządzenia nr 1260/99 dotyczącego zarządzania i systemów kontroli pomocy udzielanej w ramach funduszy strukturalnych (Dz. Urz. WE L 063 z 03.03.2001), zwane dalej „rozporządzeniem nr 438/2001”, rozporządzenie nr 448/2001/WE z dnia 2 marca 2001 r. ustanawiające szczegółowe zasady wykonania rozporządzenia nr 1260/99 w zakresie procedury dokonywania korekt finansowych pomocy udzielanej w ramach funduszy strukturalnych (Dz. Urz. WE L 064 z 06.03.2001), decyzja nr 2235/2002/WE z dnia 27 grudnia 2002 r. zmieniająca rozporządzenie Komisji nr 438/2001 ustanawiające szczegółowe zasady wykonania rozporządzenia nr 1260/1999 dotyczącego zarządzania i systemów kontroli pomocy udzielanej w ramach funduszy strukturalnych (Dz. Urz. WE L 351 z 28.12.2002), zwana dalej „decyzją nr 2235/2002”.

Zgodnie z Programem EQUAL podział funkcji w zakresie kontroli w jednostkach zaangażowanych w zarządzanie i wdrażanie Programu EQUAL wygląda następująco:

*Institucja Płatnicza (minister właściwy ds. finansów publicznych)*

Do zadań Instytucji Płatniczej w zakresie kontroli należy w szczególności:

- weryfikacja deklaracji wydatków z EFS przedstawionych przez IZ EQUAL,
- certyfikowanie wobec Komisji Europejskiej deklaracji wydatków w ramach Programu EQUAL,
- gromadzenie, wyodrębnionymi kanałami monitoringu finansowego, informacji statystycznych i finansowych na potrzeby IZ EQUAL i KM EQUAL,
- nadzór nad sprawnością działania SIMIK.

Ponadto zadaniem Instytucji Płatniczej jest przygotowywanie wytycznych dotyczących zarządzania finansowego i kontroli finansowej dla IZ EQUAL.

### IZ EQUAL

Zgodnie z art. 34 rozporządzenia nr 1260/99 oraz art. 4 rozporządzenia nr 438/2001, IZ EQUAL w zakresie kontroli jest odpowiedzialna przede wszystkim za:

- sprawdzanie zestawień wydatków otrzymany od KSW oraz potwierdzanie ich wobec Instytucji Płatniczej,

- przygotowanie raportów o nieprawidłowościach we wdrażaniu Programu EQUAL i przekazanie ich, za pośrednictwem Biura Międzynarodowych Relacji Skarbowych, Generalnemu Inspektorowi Kontroli Skarbowej oraz do wiadomości Instytucji Płatniczej,
- wdrażanie systemu zarządzania i kontroli w celu zapewnienia prawidłowości operacji finansowych (w sferze finansów, zgodnie z wytycznymi ministra właściwego ds. finansów publicznych oraz wnioskami KM EQUAL o podjęcie działań naprawczych).

KSW w zakresie kontroli jest odpowiedzialna za:

- gromadzenie, ocenę formalną i organizację oceny merytorycznej wniosków składanych przez inicjatorów Partnerstwa na rzecz Rozwoju zgodnie z określonym trybem, postanowieniami Programu EQUAL oraz Uzupełnienia Programu EQUAL, a także postanowieniami umowy zawartej między IZ EQUAL a KSW,
- ocenę formalną i merytoryczną wniosków płatniczych Partnerstw oraz deklaracji wydatków i dokumentów potwierdzających wydatki,
- zbieranie informacji o zaistniałych nieprawidłowościach i zgłaszanie ich do IZ EQUAL oraz odzyskiwanie płatności od Partnerstw,
- weryfikację prawidłowego wykorzystania funduszy, w tym kontrole na miejscu.

### **5.3. Kontrola skarbowa pomocy**

Kontrola pogłębiona

Za kontrolę pogłębioną odpowiedzialne jest Biuro Międzynarodowych Relacji Skarbowych w Ministerstwie Finansów wraz z 16 urzędami kontroli skarbowej, zgodnie z rozporządzeniem nr 438/2001 zmienionym decyzją nr 2235/2002. W rozdziale VIII Programu EQUAL opisano sposób, w jaki system ten będzie wdrażany w zakresie realizacji Programu EQUAL w Polsce.

Na szczeblu krajowym cele, zadania, kompetencje i organizację kontroli skarbowej reguluje *ustawa z dnia 28 września 1991 r. o kontroli skarbowej* (Dz. U. z 2004 r. Nr 8, poz. 65, Nr 64, poz. 594, Nr 91, poz. 868, Nr 171, poz. 1800 i Nr 173, poz. 1808). Do zadań kontroli skarbowej należy w szczególności:

- kontrola celowości i zgodności z prawem gospodarowania środkami pochodzącymi z Unii Europejskiej, a także kontrola wywiązywania się z warunków finansowania pomocy z tych środków,
- certyfikacja i wydawanie deklaracji zamknięcia pomocy ze środków pochodzących z Unii Europejskiej.

Kontroli skarbowej podlegają m. in:

- wydatkujący, przekazujący i otrzymujący środki pochodzące z Unii Europejskiej,
- zobowiązani do wywiązywania się z warunków finansowania pomocy ze środków pochodzących z Unii Europejskiej.

Certyfikacja i wydawanie deklaracji zamknięcia pomocy

Certyfikacja i wydawanie deklaracji zamknięcia pomocy w ramach Programu EQUAL będą realizowane przez komórkę wyodrębnioną dla tych celów w Ministerstwie Finansów. Szczegółowe informacje w tym zakresie zostały przedstawione w Rozdziale VIII Programu EQUAL.

Szczegółowy zakres, tryb i sposób dokumentowania czynności związanych z prowadzeniem odpowiednich kontroli oraz wydawaniem świadectwa zamknięcia pomocy został określony w *rozporządzeniu Ministra Finansów z dnia 30 marca 2004 r. w sprawie certyfikacji i wydawania deklaracji zamknięcia pomocy finansowej ze środków pochodzących z Unii Europejskiej* (Dz. U. Nr 66, poz. 607).

Kontrole na wniosek Komisji Europejskiej

Stosownie do art. 38 ust. 2 rozporządzenia nr 1260/99 celem kontroli prowadzonych na zlecenie Komisji Europejskiej jest zweryfikowanie prawidłowości jednej lub więcej transakcji.

Generalny Inspektor Kontroli Skarbowej wykonuje zadania dotyczące kontroli prowadzonych na wniosek Komisji Europejskiej przy pomocy Biura Międzynarodowych Relacji Skarbowych, przy czym:

- czynności kontrolne wykonywane są przez inspektorów i pracowników urzędów kontroli skarbowej poza planem kontroli ustalonym przez Generalnego Inspektora Kontroli Skarbowej (kontrole doraźne),



- kontrole dotyczą transakcji już zrealizowanych (kontrole ex post),
- wydatki objęte kontrolą nie są zaliczane do puli 5 % wydatków weryfikowanych poprzez wybór próby.

Zakres kontroli ustalany jest odpowiednio do oczekiwań Komisji Europejskiej.

#### Pozostałe kontrole skarbowe

Poza kontrolami, które służą bezpośredniej realizacji obowiązków wynikających z prawa wspólnotowego, prowadzone są również, w przypadkach tego wymagających, kontrole doraźne, w oparciu o uzyskane informacje wskazujące na nieprawidłowości w wykorzystaniu środków w ramach Programu EQUAL. W szczególności kontrole takie są prowadzone w związku z wnioskami takich instytucji krajowych, jak: Parlament (Sejm) Rzeczypospolitej Polskiej, Prokuratura, Instytucja Płatnicza, Instytucja Zarządzająca, Jednostka Monitorująco-Kontrolna EFS.

Zadania Generalnego Inspektora Kontroli Skarbowej są w tym zakresie wykonywane przy pomocy Biura Międzynarodowych Relacji Skarbowych. Czynności kontrolne są wykonywane przez inspektorów i pracowników urzędów kontroli skarbowej, poza planem kontroli ustalonym przez Generalnego Inspektora Kontroli Skarbowej.

Kontrole dotyczą transakcji już zrealizowanych (kontrole ex post), a wydatki nimi objęte nie są zaliczane do puli 5 % wydatków weryfikowanych na podstawie właściwej metody wyboru próby.

Zakres kontroli ustalany jest odpowiednio do uzyskiwanych informacji, z zastrzeżeniem kompetencji wynikających z *ustawy z dnia 28 września 1991 r. o kontroli skarbowej*.

Wymienione powyżej kontrole wynikają z zadań odpowiednich instytucji i nie będą finansowane ze środków EFS.

#### **5.4. Inne instytucje upoważnione do kontroli**

Do kontroli środków finansujących projekty realizowane w ramach Programu EQUAL upoważnione są również inne instytucje krajowe działające na podstawie odrębnych uregulowań prawnych. Są to:

- Najwyższa Izba Kontroli – kompetencje i zadania wynikają z *ustawy z dnia 23 grudnia 1994 r. o Najwyższej Izbie Kontroli* (Dz. U. z 2001 r. Nr 85, poz. 937 i Nr 154, poz. 1800, z 2002 r. Nr 153, poz. 1271 oraz z 2004 r. Nr 123, poz. 1291),
- Regionalne Izby Obrachunkowe – kompetencje i zadania wynikają z *ustawy z dnia 7 października 1992 r. o regionalnych izbach obrachunkowych* (Dz. U. z 2001 r. Nr 55, poz. 577, późn. zm.<sup>3)</sup>).

Zgodnie z obowiązkami Polski wynikającymi z prawa wspólnotowego, określone instytucje Wspólnoty prowadzą kontrole zewnętrzne. Są to w szczególności:

- Europejski Trybunał Obrachunkowy (ang. *European Court of Auditors*),
- Europejskie Biuro ds. Walki z Przestępstwami Finansowymi (ang. *European Anti-Fraud Office - OLAF*),
- Komisja Europejska.

---

<sup>3)</sup> Zmiany tekstu jednolitego wymienionej ustawy zostały ogłoszone w Dz. U. z 2001 r. Nr 154, poz. 1800, z 2002 r. Nr 113, poz. 984 oraz z 2003 r. Nr 149, poz. 1454.

## 6. Działania promujące Program EQUAL

Zgodnie z zapisami Programu EQUAL za zapewnienie właściwej i wydajnej strategii promocyjnej dla działań Inicjatywy Wspólnotowej EQUAL odpowiedzialna jest IZ EQUAL. Strategia ta spełnia wymogi nałożone przez rozporządzenie Komisji nr 1159/2000/WE z dnia 30 maja 2000 w sprawie prowadzenia przez państwa członkowskie działań informacyjnych i promocyjnych dotyczących pomocy udzielanej z funduszy strukturalnych (Dz. Urz. WE L 130 z 31.05.2000), zwane dalej „rozporządzeniem nr 1159/2000”.

Dla potrzeb realizacji działań informacyjno-promocyjnych, obok strategii promocji i informacji EQUAL opracowany zostanie harmonogram działań promocyjnych i informacyjnych, w ramach którego przedstawiane będą roczne, szczegółowe plany działań uwzględniające specyfikę Programu EQUAL, oraz realizowanych w jego ramach projektów.

### 6.1. CELE STRATEGII PROMOCJI I INFORMACJI

**Podstawowe cele** strategii promocyjnej i informacyjnej dla EQUAL są wspólne dla wszystkich programów operacyjnych finansowanych z funduszy strukturalnych, w tym w szczególności z EFS. Należą do nich:

- podnoszenie poziomu wiedzy społeczeństwa na temat roli jaką spełnia EFS,
- informowanie o roli Unii Europejskiej, w szczególności o pomocy udzielanej ze środków EFS,
- prezentowanie pozytywnego wizerunku EFS, w szczególności EQUAL w Polsce.

Uwzględniając jednak specyfikę Programu EQUAL, należy określić także zakres **celów szczegółowych** strategii promocji skierowanych na informowanie o EQUAL:

- zainteresowanie udziałem w programie kluczowych partnerów,
- ustalenie podziału obowiązków w zakresie promocji i informacji pomiędzy KSW a IZ EQUAL,
- stworzenie zasad przekazywania niezbędnych informacji i dokumentów dotyczących EQUAL jednostkom zainteresowanym udziałem w Programie EQUAL,
- przekazywanie potencjalnym Partnerstwom niezbędnych informacji, koniecznych do utworzenia Partnerstwa na rzecz Rozwoju na poziomie krajowym i ponadnarodowym,
- ułatwienie poszukiwania partnerów zagranicznych w celu nawiązywania ponadnarodowych Partnerstw na rzecz Rozwoju,
- wsparcie mechanizmu włączania rezultatów działań Partnerstw na rzecz Rozwoju i dobrych praktyk do głównego nurtu polityki.

### 6.2 GRUPY ODBIORCÓW DZIAŁAŃ PROMOCYJNYCH I INFORMACYJNYCH

Biorąc pod uwagę charakterystykę EQUAL plan działań komunikacyjnych kierowany będzie do trzech grup odbiorców ze względu na rodzaj ich zaangażowania we wdrażanie Programu EQUAL:

1) opinii publicznej,

2) potencjalnych partnerów, takich jak:

- jednostki administracji publicznej i urzędy centralne,
- jednostki samorządu terytorialnego,
- instytucje rynku pracy,
- organizacje pracodawców,
- związki zawodowe,
- małe i średnie przedsiębiorstwa,
- organizacje pozarządowe,
- szkoły i placówki, szkoły wyższe, instytuty badawcze.

- 3) osoby odpowiedzialne za kształtowanie polityki rynku pracy i integracji społecznej:
- urzędy centralne,
  - administracja publiczna.

Uwzględnienie tych trzech grup docelowych jest ważne z punktu widzenia przyszłych rezultatów Programu EQUAL, które w ramach procesu włączania rezultatów do głównego nurtu polityki powinny zostać włączone do polityki rynku pracy i integracji społecznej w Polsce. Strategia komunikacyjna powinna uwzględnić ten aspekt Programu EQUAL i zapewnić mechanizmy gwarantujące jego realizację.

### **6.3. WDRAŻANIE DZIAŁAŃ PROMOCYJNYCH I INFORMACYJNYCH**

Za opracowanie planu działań komunikacyjnych na poziomie Programu EQUAL odpowiedzialna jest IZ EQUAL. Do jej zadań należy:

- współpraca z Komisją Europejską w realizacji strategii promocji i działań informacyjnych EQUAL,
- koordynowanie i monitorowanie działań promocyjnych,
- przygotowanie prac Informacyjnej Grupy Roboczej w zakresie EQUAL,
- publikacja podręczników i dokumentów programowych oraz innych publikacji i materiałów o zasięgu ogólnokrajowym,
- nadzorowanie właściwego wykorzystania tożsamości wizualnej EFS i EQUAL,
- monitorowanie wizerunku EFS i EQUAL w mediach.

Informacyjna Grupa Robocza jest organem doradczym w zakresie polityki informacyjnej i promocji EFS, w tym EQUAL. Składa się z przedstawicieli instytucji uczestniczących we wdrażaniu Programu EQUAL, przedstawiciela Biura Prasowego MGIP oraz przedstawiciela Departamentu Zarządzania EFS (koordynatora).

IZ EQUAL opracuje, we współpracy z KSW, zakres działań skierowanych do potencjalnych uczestników Programu EQUAL. Do zadań KSW należy w szczególności:

- opracowanie strategii promocji Programu EQUAL na rzecz potencjalnych Partnerstw na rzecz Rozwoju,
- organizacja seminariów i konferencji dotyczących Programu EQUAL,
- współpraca z mediami,
- identyfikacja potencjalnych Partnerstw i dotarcie do nich z informacjami na temat EQUAL,
- upowszechnianie informacji na temat zasad wyboru projektów,
- prowadzenie bazy danych projektodawców,
- upowszechnianie dobrych praktyk, w tym opracowanie *Podręcznika dobrych praktyk*,
- umieszczanie logo EFS i EQUAL na materiałach promocyjnych, informacyjnych, szkoleniowych i edukacyjnych dotyczących EFS.

Dodatkowo każde Partnerstwo na rzecz Rozwoju zobowiązane jest do przedstawienia planu promocji i komunikacji na poziomie projektu, uwzględniając specyfikę EQUAL, w tym rolę sieci tematycznych i upowszechnianie rezultatów Programu EQUAL.

Partnerstwa będą zobowiązane do:

- upowszechniania informacji o projekcie oraz fakcie współfinansowania go ze środków EFS,
- informowanie beneficjentów programu o korzystaniu ze środków EFS,
- informowanie o działaniach Partnerstwa ponadnarodowego,
- informowanie o rezultatach projektu.

Przy realizacji tych działań Partnerstwa na rzecz Rozwoju korzystać będą z pomocy KSW.

#### **6.4. WSTĘPNY PLAN DZIAŁAŃ KOMUNIKACYJNYCH**

##### 1. Działania przygotowawcze:

- stworzenie identyfikacji wizualnej EQUAL,
- zdefiniowanie i utworzenie Informacyjnej Grupy Roboczej, w której skład wejdą przedstawiciele IZ EQUAL i KSW opracowujących szczegółowe potrzeby grup docelowych,
- przygotowanie szczegółowego planu promocji w oparciu o podział zadań pomiędzy IZ EQUAL a KSW.

##### 2. Konferencje, seminaria informacyjne oraz szkolenia:

- udział w konferencjach promujących EFS,
- organizowanie konferencji informacyjnych na temat EQUAL:
  - konferencji tematycznych,
  - konferencji regionalnych obejmujących 16 województw,
  - zorganizowanie ogólnopolskiej konferencji otwierającej Program EQUAL,
- szkolenie dla pracowników KSW.

##### 3. Publikacje:

- publikacja dokumentów programowych: Programu EQUAL i Uzupełnienia Programu EQUAL,
- publikacja broszur *EQUAL – nowe sposoby rozwiązywania problemu nierówności i dyskryminacji na rynku pracy*,
- publikacja *Informatora dla wnioskodawców*,
- publikacja *Podręcznika dobrych praktyk z I rundy EQUAL*,
- wydawanie biuletynu informacyjnego,
- publikacja materiałów promocyjnych: ulotek, banerów, plakatów i innych materiałów informacyjnych.

##### 4. Strona internetowa:

- przygotowanie merytorycznej strony internetowej EQUAL,
- dbanie o stałą aktualizację informacji umieszczanych na stronie internetowej,
- stworzenie bazy danych dla potencjalnych Partnerstw ponadnarodowych.

##### 5. Współpraca z mediami:

- pozyskiwanie i utrzymanie kontaktów z mediami,
- publikacje prasowe o zasięgu regionalnych i krajowym,
- opracowywanie materiałów prasowych na temat dobrych praktyk,
- dystrybucja informacji na temat rezultatów projektów.

##### 6. Współpraca ponadnarodowa:

- udział w konferencjach, seminariach, wystawach międzynarodowych,
- udział w pracach Europejskich Grup Tematycznych i Grup Horyzontalnych.

#### **6.5. ZASADY WYKORZYSTANIA LOGO EFS ORAZ LOGO EQUAL**

Obowiązek informowania o współfinansowaniu projektów ze środków unijnych wynika z art. 46 rozporządzenia 1260/99. Szczegółowo obowiązek ten precyzuje rozporządzenie nr 1159/2000.

##### 1. Oznaczanie ESF, w tym EQUAL:

Partnerstwa na rzecz Rozwoju realizujące działania współfinansowane ze środków EFS zobowiązane są do oznaczania pomieszczeń, w których odbywają się projekty, oznaczania sprzętu zakupionego w ramach projektu,

publikacji i dokumentów. Sposobem na przedstawianie wkładu EFS jest umieszczanie logo EFS i logo EQUAL w Polsce. Wskazywanie udziału może odbywać się przez:

- plakaty wskazujące na wkład EFS i EQUAL,
- powiadomienie odbiorców – wszystkie zawiadomienia skierowane do odbiorców powinny zawierać informację o współfinansowaniu projektu z EFS i określać kwotę lub udział finansowy tego współfinansowania,
- publikacje (broшуry, biuletyny, ulotki), które na stronie tytułowej powinny zawierać jasną informację o udziale środków Unii Europejskiej w projekcie oraz logo EFS i logo EQUAL,
- dyplomy i certyfikaty, które powinny zawierać logo EFS i EQUAL,
- strony internetowe i środki audiowizualne, które powinny zawierać informację o udziale środków Unii Europejskiej i, o ile to możliwe, logo EFS, EQUAL oraz odniesienia do stron internetowych: [www.equal.mgpips.gov.pl](http://www.equal.mgpips.gov.pl) i [www.europa.eu.int](http://www.europa.eu.int),
- imprezy promocyjne (targi, wystawy, pokazy, konferencje, seminaria) – w ich trakcie udział środków Unii Europejskiej powinien być oznaczany przez wykorzystywanie flag europejskich i emblematu Unii Europejskiej, a także logo EFS i logo EQUAL.

## 2. Logo EFS i logo EQUAL:

Logo EFS w formacie jpg dostępne jest na stronie internetowej EFS pod adresem [www.efs.gov.pl](http://www.efs.gov.pl). Oprócz niego znajduje się tam książka tożsamości EFS. Książka tożsamości EQUAL dostępna jest w siedzibie IZ EQUAL.

Książki tożsamości określają zasady korzystania z logo – jego wielkość, proporcje, otoczenie, kolorystykę, rodzaje tła, na których można je zamieszczać. Przy korzystaniu z logo EFS lub logo EQUAL należy zwrócić szczególną uwagę, aby proporcje logo pozostały niezmienione przy powiększaniu i zmniejszaniu.

## **6.6. FINANSOWANIE DZIAŁAŃ PROMUJĄCYCH PROGRAM EQUAL**

Budżet przeznaczony na działania związane z realizacją strategii informacyjno-promocyjnej wynosi około 1 % całości budżetu Programu EQUAL i zalicza się do kategorii: Działania wspierające właściwe wdrażanie programu zgodnie z Zasadą 11.2, o której mowa w rozporządzeniu 448/2004. Wielkość indykatywna alokacji na te działania wynosi około 1 785 842,75 EUR w latach 2004 – 2008. Ostateczna wielkość środków zostanie zapisana w szczegółowym planie działań komunikacyjnych, który następnie zostanie przedstawiony do zatwierdzenia KM EQUAL.

## **7. Monitoring i ocena**

### **7.1. MONITORING**

W celu zapewnienia skuteczności i poprawności realizacji Programu EQUAL oraz przygotowania oceny osiągniętych rezultatów prowadzony będzie monitoring wdrażania Programu EQUAL. Za jego realizację odpowiedzialna jest IZ EQUAL.

Monitorowanie jest procesem ciągłym, który umożliwia śledzenie realizacji Programu EQUAL przez krajowe i ponadnarodowe Partnerstwa na rzecz Rozwoju oraz dokonywanie niezbędnych korekt w sposobie realizacji Programu EQUAL. Dane pochodzące z systemu monitorowania stanowią główne źródło informacji niezbędnych do przygotowania okresowych i końcowych raportów z wdrażania programu. Dzięki bieżącemu monitorowaniu Partnerstw na rzecz Rozwoju oraz ich obiektywnej ocenie możliwe jest wyselekcjonowanie najlepszych projektów, czyli takich, które odpowiadają najlepiej na zidentyfikowane potrzeby i których rozwiązania są zarówno innowacyjne, jak i możliwe do adaptacji do głównych nurtów polityki zatrudnienia, społecznej i edukacyjnej.

Zgodnie z art. 35 rozporządzenia nr 1260/99 monitorowanie Programu EQUAL jest nadzorowane przez KM EQUAL.

#### **7.1.1. Sposób organizacji systemu monitorowania**

Zgodnie Programem EQUAL na system monitorowania składają się dwa systemy informatyczne tworzące ze sobą komplementarną i spójną całość: SIMIK oraz Podsystem monitorowania EFS (PEFS), które są narzędziami wspierającymi monitorowanie Programu EQUAL.

SIMIK w Polsce spełnia następujące cele:

- zapewnienie właściwego, skutecznego i przejrzystego zarządzania środkami europejskimi w ramach programów współfinansowanych przez Unię Europejską,
- zapewnienie monitorowania wskaźników finansowych zadań realizowanych w ramach Podstaw Wsparcia Wspólnoty i Programów Operacyjnych w podziale na fundusze, dysponentów, Priorytety, Działania i projekty,
- zapewnienie monitorowania efektów zadań realizowanych w ramach Podstaw Wsparcia Wspólnoty i Programów Operacyjnych w podziale na fundusze, dysponentów, Priorytety, Działania i projekty,
- zapewnienie efektywnego i zgodnego z zalecanymi procedurami dostarczenia Komisji Europejskiej wymaganej sprawozdawczości i informacji o postępach i efektach wdrażania funduszy strukturalnych i Funduszu Spójności w Polsce,
- monitorowanie i zarządzanie każdym projektem od momentu złożenia wniosku, poprzez kolejne etapy administrowania projektem, do dokonania oceny i kontroli finansowej.

Uzupełnieniem systemu SIMIK jest PEFS, którego podstawowym celem jest spełnienie wszelkich wymogów Komisji Europejskiej, ze względu na specyfikę EFS, nieuwzględnionych w systemie SIMIK. Użytkownikiem podsystemu, którego strukturę stanowią lokalne bazy danych, w przypadku Programu EQUAL jest KSW.

PEFS spełnia następujące cele:

- wprowadzanie i przechowywanie szczegółowych informacji na temat beneficjentów ostatecznych,
- wprowadzanie danych pochodzących z ankietowania beneficjentów ostatecznych po zakończeniu projektu,
- agregacja i przesyłanie danych do systemu SIMIK,
- wykorzystanie elektronicznej formy gromadzenia danych przez projektodawców w celu zautomatyzowania procesu przekazu danych na temat beneficjentów ostatecznych.

Ponadto, zgodnie Programem EQUAL, IZ EQUAL jest odpowiedzialna za zbieranie danych ilościowych i jakościowych dotyczących EQUAL i przekazywanie ich drogą elektroniczną do Wspólnej Bazy Danych EQUAL w Komisji Europejskiej (ang. *EQUAL Common Database* - ECDB). Dane do ECDB zbierane i przetwarzane są przez KSW w oparciu o informacje otrzymane od Partnerstw na rzecz Rozwoju, zgodnie z *ustawą z dnia 29 sierpnia 1997 r. o ochronie danych osobowych (Dz. U. z 2002r. Nr 101, poz. 926 i Nr 153, poz. 1271 oraz z 2004 Nr 25, poz. 219 i Nr 33, poz. 285)*.

Zakres danych obejmuje:

- informacje ogólne (kody identyfikacyjne, status Partnerstwa),
- informacje dotyczące procesu tworzenia Partnerstwa na rzecz Rozwoju,
- informacje o członkach Partnerstwa,
- informacje dotyczące wdrożenia programu pracy Partnerstwa,
- inne informacje niezbędne do monitorowania na poziomie Partnerstwa obejmujące między innymi rodzaj wsparcia dla obszarów dyskryminacji i grup dyskryminowanych, wydatki Partnerstw, podział wydatków ze względu na rodzaj podejmowanych działań.

Informacje przekazywane do ECDB powinny być aktualizowane na bieżąco. Baza ECDB dostępna jest na stronie internetowej Komisji Europejskiej: [www.europa.eu.int/comm/employment\\_social/equal](http://www.europa.eu.int/comm/employment_social/equal).

### **7.1.2. Raportowanie**

Partnerstwa na rzecz Rozwoju zobowiązane są do informowania KSW o sposobie realizacji projektów za pomocą raportów kwartalnych, rocznych oraz w raporcie końcowym (podsumowującym). Raporty powinny być dostarczane w wersji papierowej i elektronicznej. Dane zawarte w raportach muszą korespondować z informacjami przedstawionymi przez projektodawcę we wniosku o dofinansowanie projektu, co umożliwi weryfikację realizacji założonych rezultatów.

Na podstawie raportów składanych przez Partnerstwa na rzecz Rozwoju, KSW przygotowuje dla IZ EQUAL kwartalne i roczne raporty oraz raport końcowy z realizacji tematu.

Powyższe raporty przekazywane są do IZ EQUAL, która na ich podstawie sporządza roczne raporty oraz raport końcowy z wdrażania Programu EQUAL. Raporty przedstawiane są do zatwierdzenia przez KM EQUAL, a następnie przekazywane do Komisji Europejskiej.

Raporty przygotowywane będą w oparciu o informacje znajdujące się w SIMIK oraz dane dodatkowo zbierane na poziomie krajowym przez KSW. W raportach wykorzystywane będą także wyniki przeprowadzanych na bieżąco badań oceniających sposób wdrażania Programu EQUAL w Polsce oraz jej wpływ na poprawę równości w dostępie do rynku pracy.

### **7.1.3. Dane monitoringowe**

Z uwagi na charakter EQUAL monitorowanie i ocena realizacji jej celów powinno opierać się zarówno na ilościowych, jak i jakościowych danych dotyczących podejmowanych działań. W celu przedstawienia zakresu działań finansowanych w ramach Programu EQUAL konieczne jest, zgodnie z *Wytycznymi Komisji Europejskiej w sprawie systemu monitoringu i oceny Inicjatywy Wspólnotowej EQUAL w latach 2000–2006*, uwzględnienie minimum informacji na temat wielkości nakładów i otrzymanych rezultatów.

Załącznik nr 5 do Uzupelnienia Programu EQUAL przedstawia wskaźniki pozwalające określić zakres całego Programu EQUAL oraz zakres działań podejmowanych w poszczególnych tematach. Gromadzenie danych w systemie monitoringu i kontroli umożliwi ich bieżącą, jednolitą oraz obiektywną ocenę.

Przedstawione w załączniku nr 5 szacunkowe wartości wskaźników zostały określone w oparciu o cele Programu EQUAL, jak również o wyniki konsultacji społecznych. Wskaźniki wskazują na cele szczegółowe Programu EQUAL, rezultaty wdrażania oraz postęp w realizacji planu finansowego.

## **7.2 OCENA**

Zgodnie z wymogami rozporządzenia 1260/99 Program EQUAL poddany zostanie ocenie (ewaluacji) na kolejnych etapach wdrażania: przed – ocena *ex ante*, w trakcie – ocena bieżąca (ang. *on-going*) i po jego zakończeniu – ocena *ex post*. Z uwagi na krótki okres programowania dla EQUAL w Polsce, nie będzie przeprowadzona ocena w połowie okresu programowania – ocena *mid-term*. Ocenę bieżącą przeprowadzają niezależni ewaluatorzy współpracując z IZ EQUAL. Ocena *ex post*, obejmująca wykorzystanie środków, skuteczność i wydajność pomocy oraz jej oddziaływanie, prowadzona jest pod nadzorem Komisji Europejskiej, we współpracy z IZ EQUAL. Jej zakończenie planuje się na 2009 r.

W latach 2004–2006 Polska po raz pierwszy przystępuje do realizacji inicjatyw wspólnotowych. Niemożliwe jest więc, tak jak już zostało to podkreślone w Programie EQUAL, odniesienie do doświadczeń wynikających z realizacji wcześniejszych inicjatyw, tj. ADAPT i EMPLOYMENT.

Ponadto przy określaniu możliwości dokonania pełnej oceny przewidywanego oddziaływania programu nie można pominąć specyfiki samego Programu EQUAL, którego celem jest wsparcie systemów i struktur oraz testowanie innowacyjnych instrumentów rynku pracy. EQUAL jest instrumentem opartym na uczeniu się. Zatem, aby skutecznie wyodrębnić dobrą praktykę i móc włączać rezultaty wypracowane przez Partnerstwa na rzecz Rozwoju do głównego nurtu polityki w Polsce, niezbędna jest stała ocena wszystkich działań podejmowanych w ramach Programu EQUAL oraz ciągłe ich obserwowanie pozwalające na uwzględnienie tych doświadczeń. Z tego względu ewaluacja będzie realizowana nie tylko przed rozpoczęciem wdrażania Programu EQUAL i po jego zakończeniu, ale postępy wdrażania i zachodzące zmiany będą stale monitorowane. Wyniki monitoringu stanowiąc będą podstawę dla bieżącej oceny Programu EQUAL.

### **7.2.1. Zakres oceny**

Głównym zadaniem ewaluacji jest ocenienie stopnia realizacji zamierzonych celów Programu EQUAL. Swoim zakresem ocena obejmie jednak nie tylko klasyczne płaszczyzny ewaluacji: ocenę osiągnięcia założonych celów i oddziaływania Programu EQUAL, ale jej zadaniem będzie również określenie wartości dodanej, jaką tworzą realizowane projekty. Nawiązując do wniosków wypracowanych na podstawie pierwszej rundy wdrażania EQUAL przez Komisję Europejską, ewaluacja Programu EQUAL skupiona będzie w dużej mierze na systemie zarządzania, dynamice wdrażania, systemie monitorowania, procedurze wyboru oraz wdrażania Działania 1, a także procesu włączania rezultatów do głównego nurtu polityki.

Ocena dotyczyć będzie czterech podstawowych zagadnień:

*Trafności* – doboru ogólnych priorytetów i celów szczegółowych Programu EQUAL w odniesieniu do sytuacji na rynku pracy oraz uwarunkowań społecznych i ekonomicznych w danym okresie czasu,

*Skuteczności* – w odniesieniu do stopnia osiągnięcia założonych celów, a także realizacji naczelných zasad EQUAL: partnerstwa, zaangażowania grup dyskryminowanych, współpracy ponadnarodowej, włączania rezultatów do polityk krajowych i realizacji polityki równości szans,

*Wydajności* – oceniane będą osiągnięte efekty działań Partnerstw na rzecz Rozwoju w porównaniu z poniesionymi kosztami,

*Innowacyjności* – projektów realizowanych przez Partnerstwa na rzecz Rozwoju w kontekście istniejących już metod w danych obszarach tematycznych.

### **7.2.2. Organizacja działań oceniających**

Sposób organizacji procesu oceny wdrażania i rezultatów Programu EQUAL oraz harmonogram działań oceniających opisany zostanie w oddzielnym dokumencie – *Strategii Ewaluacji Programu EQUAL*. Dokument ten zostanie przygotowany przy współpracy z Krajową Jednostką Ewaluacyjną, która docelowo powstanie przy Instytucji Zarządzającej Podstawami Wsparcia Wspólnoty.

Do zadań Krajowej Jednostki Ewaluacyjnej należeć będzie:

- przygotowanie struktury organizacyjnej i nadzór nad funkcjonowaniem systemu oceny Narodowego Planu Rozwoju,
- współpraca z Zespołami ds. ewaluacji poszczególnych programów operacyjnych, w tym Programu EQUAL,
- skoordynowanie prac nad wypracowaniem standardów ewaluacji,
- upowszechnianie informacji na temat rezultatów przeprowadzanych ewaluacji.

W celu przeprowadzenia oceny Programu EQUAL zostanie powołana także Grupa Sterująca ds. ewaluacji, w skład której wejdą przedstawiciele IZ EQUAL, Krajowej Jednostki Ewaluacyjnej oraz KSW i Komisji Europejskiej. Do udziału w pracach grupy zaproszeni zostaną także eksperci, którzy zajmują się zagadnieniami związanymi z ewaluacją i posiadają znaczące doświadczenie w prowadzeniu badań oceniających.

W związku z brakiem konieczności przeprowadzenia oceny Programu EQUAL w połowie okresu programowania, działania ewaluujące sposób wdrażania oraz rezultaty Programu EQUAL podzielone zostaną zgodnie z harmonogramem wdrażania całego programu na trzy etapy. Pierwsze badania oceniające zlecone zostaną do wykonania w drugiej połowie 2004 roku po zakończeniu procedury wyboru. Następnie poddane ocenie zostanie Działanie 1 i Działanie 2, a na koniec Działanie 3. W każdym z tych etapów analizowane będą



elementy szczególne i ważne dla poszczególnych działań, a także zagadnienia wspólne dla całego Programu, takie jak: wdrożenie podstawowych zasad EQUAL oraz sposób realizacji kwestii horyzontalnych. Szczegółowy wykaz typów badań oraz proponowanych metod badawczych zawarty zostanie w *Strategii Ewaluacji Programu EQUAL*.

### **7.2.3. Poziomy oceny**

Zgodnie z Programem EQUAL oraz *Wytycznymi w zakresie mechanizmów monitorowania i oceny Inicjatywy Wspólnotowej EQUAL* zakłada się trzy poziomy przeprowadzania oceny Programu EQUAL. Zakres oceny, odpowiedzialne instytucje oraz sposób wykonania oceny przedstawione zostały w tabeli:

<b>Poziom oceny</b>	<b>Cel oceny</b>	<b>Odpowiedzialna instytucja</b>	<b>Sposób przeprowadzenia oceny</b>
Poziom projektu	Partnerstwo na rzecz Rozwoju – projekt	Partnerstwo na rzecz Rozwoju	Wewnątrz struktur Partnerstwa lub ekspert zewnętrzny
Poziom krajowy	Program EQUAL w Polsce	IZ EQUAL	Ekspert zewnętrzny
Poziom wspólnotowy	Inicjatywa Wspólnotowa EQUAL	Komisja Europejska	Ekspert zewnętrzny

Poniżej przedstawione zostaną wymagania dotyczące oceny w stosunku do instytucji odpowiedzialnych, w zależności od poziomu oceny.

#### ***Poziom projektu – Ocena Partnerstw na rzecz Rozwoju***

Każde Partnerstwo na rzecz Rozwoju powinno przedstawić na zakończenie Działania 1 procedury, według których dokonywać będzie oceny projektu w trakcie jego realizacji oraz po jego zakończeniu. Procedury te powinny zawierać wyjaśnienie, jakiego rodzaju dane i informacje będą stanowiły przedmiot oceny, sposób, w jaki Partnerstwo chce przedstawić te dane, oraz w jaki sposób przeprowadzona zostanie analiza tych danych.

Każde Partnerstwo na rzecz Rozwoju powinno również przedstawić szczegóły dotyczące oceny działań podejmowanych przez Partnerstwo w zakresie współpracy ponadnarodowej.

Istnieją trzy etapy oceny Partnerstwa:

- a) monitoring działań oraz ich rezultatów, który powinien być częścią właściwego systemu monitorowania całego Programu i uwzględniać zarówno dane zbierane na poziomie krajowym, jak i ponadnarodowym,
- b) ocena wpływu działań,
- c) ocena sposobu wdrażania działań i funkcjonowania samego Partnerstwa.

Zarówno ocena wpływu działań jak i sposobu ich wdrażania i funkcjonowania samego Partnerstwa mogą być realizowane między innymi poprzez:

- regularne rozmowy podczas spotkań partnerów,
- pisemną ocenę przygotowaną przez każdego z partnerów z zastosowaniem jednolitego formatu, listy tematów lub ankiety,
- ocenę podobnych projektów realizowanych na poziomie kraju,
- ocenę niezależnego eksperta.

Szczegółowe informacje dotyczące opracowania metodologii oceny zostaną przedstawione w poradniku dla Partnerstw na rzecz Rozwoju, za którego opracowanie odpowiedzialna jest KSW.

#### ***Poziom krajowy – Ocena przewidywanego oddziaływania Programu EQUAL***

Ewaluacja Programu EQUAL musi brać pod uwagę innowacyjny charakter EQUAL. Pamiętać należy, że proste wskaźniki ilościowe, które sprawdzają się w przypadku oceny głównych programów EFS, nie oddają w pełni rozmiaru oraz jakości wpływu Programu EQUAL na rozwój instrumentów rynku pracy i polityki zatrudnienia. Dlatego też większe znaczenie ma tu ocena metod realizacji działań, możliwości włączenia zaproponowanych

rozwiązań do polityki regionalnej lub krajowej, sposobów upowszechniania dobrych praktyk niż rezultaty programu mierzone za pomocą wskaźników ilościowych. Te ostatnie pozyskiwane będą w celu oceny zakresu oddziaływania Programu EQUAL oraz w celu wsparcia procesu oceny skuteczności metod realizacji działań, w tym skuteczności procesu włączania rezultatów do głównego nurtu polityki.

Biorąc pod uwagę powyższe, ocena przewidywanego oddziaływania Programu EQUAL w Polsce w latach 2004–2006 obejmuje ogólne czynniki wpływające na efektywność realizacji, określone także w ocenie *ex ante*.

Analizie poddane zostaną między innymi:

- sposób zawiązywania się różnych typów Partnerstw w różnych regionach i o różnym składzie, w tym przestrzeganie przez Partnerstwa ram czasowych poszczególnych działań,
- jakość projektów oraz sposób zarządzania projektami,
- uwzględnienie, na poziomie działań i Partnerstw, udziału osób doświadczających nierówności i dyskryminacji na rynku pracy w proponowanych przedsięwzięciach niosącym im konkretne wsparcie – zasada zaangażowania grup dyskryminowanych (ang. *empowerment*),
- sposób realizacji zasady partnerstwa,
- innowacyjność prowadzonych działań,
- opracowanie mechanizmu włączania rezultatów do głównego nurtu polityki,
- sposób upowszechnienia działań Partnerstwa i ich rezultatów jako przykłady dobrych praktyk,
- sposób prowadzenia współpracy ponadnarodowej,
- sposób realizacji polityki równości płci (ang. *gender mainstreaming*).

Badania oceniające mają także na celu sprawdzenie, czy w rezultacie wdrożenia Programu EQUAL osiągnięta została poprawa klimatu społecznego w obszarze spraw dotyczących dyskryminacji i nierówności.

Za przeprowadzenie oceny oddziaływania programu odpowiedzialna jest IZ EQUAL, we współpracy z Komisją Europejską oraz członkami KM EQUAL. Do zadań IZ EQUAL należy również zapewnienie zewnętrznego, niezależnego eksperta do oceny Programu EQUAL.

Zadaniem KSW w zakresie oceny oddziaływania Programu EQUAL jest natomiast ankietowanie losowo wybranej grupy uczestników Programu EQUAL, 6 miesięcy po zakończeniu realizacji projektu przez Partnerstwo na rzecz Rozwoju. Badanie powinno dotyczyć przynajmniej 10% wszystkich uczestników projektów realizowanych w ramach poszczególnych tematów Programu EQUAL. Otrzymane dane pozwolą na sprawdzenie, co dzieje się z tymi osobami po zakończeniu projektu. Dane są gromadzone i przechowywane przez KSW w bazie PEFS.

### ***Poziom wspólnotowy - Ocena końcowa***

Za końcową ocenę odpowiedzialna jest Komisja Europejska, która zapewnia udział niezależnego zewnętrznego eksperta. Podstawą oceny są Programy we wszystkich krajach biorących udział we wdrażaniu EQUAL oraz dokumenty Partnerstw na rzecz Rozwoju. Przy opracowaniu oceny końcowej Instytucje Zarządzające EQUAL współpracują z Komisją Europejską

## **7.3 OCENA EX ANTE**

Ocena *ex ante* została przeprowadzona, zgodnie z Programem EQUAL, przez niezależnego ewaluatora. Głównym jej celem było:

- potwierdzenie, że Program EQUAL zawiera elementy niezbędne dla dobrego opisu i uzasadnienia wyboru tematów oraz porównywalne z zawartością programów operacyjnych EQUAL dla innych krajów,
- potwierdzenie, że strategia zawarta w Programie EQUAL jest spójna,
- ocenienie, w jaki sposób Program EQUAL powiązany jest z polityką krajową,
- ocenienie, w jakiej mierze dokument wykorzystuje wcześniejszy dorobek w dziedzinie polityki przeciwdziałania dyskryminacji i ograniczania społecznych nierówności,
- ocenienie zgodności proponowanego systemu wdrożenia Programu EQUAL, jego monitoringu oraz oceny w różnych fazach realizacji,
- ocenienie potencjalnych rezultatów wdrożenia Programu EQUAL.

Dla osiągnięcia założeń oceny *ex ante* ewaluator przyjął jako podstawę analizę następujących czynników:

- wykorzystanie zasad wdrażania Programu EQUAL,
- ocena struktury programu operacyjnego,
- ocena wyboru zakresu tematycznego w kontekście:
  - restrukturyzacji wsi i rolnictwa,
  - polityki krajowej wobec grup znajdujących się w niekorzystnej sytuacji na rynku pracy,
  - startu życiowego i zawodowego młodzieży,
  - zagrożenia dualizmem rynku pracy w Polsce,
  - słabości instytucjonalnej obsługi polskiego rynku pracy,
  - zagadnień związanych z dyskryminacją i nierównością na rynku pracy,
- spójność i uzupełniający charakter planowanych działań w odniesieniu do grup docelowych,
- istniejące warunki wdrożenia Programu EQUAL,
- ramy monitorowania Programu EQUAL,
- ocena przewidywanych rezultatów oddziaływania Programu EQUAL.

Zdaniem ewaluatora realizacja Programu EQUAL ma duże znaczenie, szczególnie w przypadku reorientacji działań ze sfery polityki społecznej, dla zwiększenia skuteczności wykorzystywanych narzędzi. Dodatkowo zastosowanie modelu działania opartego o formułę partnerstwa znacznie przyczyni się, z pozytywnymi wynikami, do upowszechniania porozumień na rzecz podejmowania trudnych wyzwań rynku pracy. Również możliwość wymiany informacji i doświadczeń w tym obszarze z partnerami na poziomie zarówno krajowym, jak i wspólnotowym stanowi wartość dodaną Programu EQUAL.

Z oceny *ex ante* wynikało kilka ogólnych rekomendacji, które zostały wykorzystane w procesie programowania:

- przygotowanie, zgodnie ze wskazówkami oceny *ex ante*, pełnej charakterystyki wskaźników oraz oceny oddziaływania programu,
- dokonanie wyboru sposobów budowania partnerstw,
- kontynuacja procesu szkoleniowego, będącego zarazem procesem angażowania w proces przygotowawczy, a później w realizację projektu – między innymi instytucji/organizacji posiadających doświadczenie w zwalczaniu dyskryminacji i nierówności,
- intensyfikacja współpracy w obrębie struktur rządowych mająca na celu wyjaśnienie mechanizmu polskiego wkładu do Programu EQUAL,
- opracowanie zasad i mechanizmów dostosowania rezultatów Programu EQUAL do polityk krajowych, co wymaga już od dziś współpracy z różnymi instytucjami podejmującymi decyzje oraz decydentami,
- opracowanie w Uzupełnieniu Programu szczegółowego modelu działania w obrębie poszczególnych tematów tak, aby inicjatorzy Partnerstw na rzecz Rozwoju znali możliwości wyboru tematu,
- zapewnienie, aby jak najszybciej weszły w życie rozwiązania prawne i organizacyjne potrzebne do stworzenia niezbędnych warunków dla podejmowania działań.

Ocena *ex ante* zawiera również tabelaryczną charakterystykę wskaźników potrzebnych w procesie monitorowania, które zostały wykorzystane do oceny przewidywanego oddziaływania Programu EQUAL (Załącznik 5).

## Załącznik nr 1

### KRYTERIA OCENY DLA WYBORU PARTNERSTW NA RZECZ ROZWOJU

<b>Kryteria ogólne</b>	
1. Innowacyjność	1.1 W jaki sposób podejście przyjęte przez Partnerstwo na rzecz Rozwoju w realizacji integracyjnych polityk zatrudnienia różni się od obecnej praktyki? 1.2 Jakie są główne bariery i przeszkody, które przeszkodziły innym w przyjęciu takiego podejścia? 1.3 W jakim zakresie działania Partnerstwa na rzecz Rozwoju są zgodne z wybranym tematem (tematami) i obszarami innowacji określonymi w Programie EQUAL? 1.4 W jaki sposób program pracy Partnerstwa na rzecz Rozwoju uwzględnia potrzebę realizacji działań innowacyjnych?
2. Partnerstwo	2.1 Jaka jest wartość dodana wnoszona przez partnerów do Partnerstwa na rzecz Rozwoju? 2.2. Czy w Partnerstwie na rzecz Rozwoju reprezentowane są właściwe podmioty i grupy znajdujące się w niekorzystnej sytuacji na rynku pracy ? 2.3 Jak Partnerstwo na rzecz Rozwoju realizować będzie skuteczne „podejście partnerskie” w planowaniu, opracowywaniu i wdrażaniu programu pracy?
3. Partnerstwo ponadnarodowe	3.1 Jakie są oczekiwania co do współpracy ponadnarodowej (co Partnerstwo na rzecz Rozwoju może zaproponować i co chce uzyskać w ramach współpracy ponadnarodowej)? 3.2 W jakim zakresie Partnerstwo na rzecz Rozwoju chce współpracować? 3.3 Jak współpraca ponadnarodowa wniesie wartość dodaną do proponowanych działań Partnerstwa na rzecz Rozwoju?
4. Wpływ upowszechniania i sieci współpracy	4.1 Jaki jest oczekiwany potencjał włączenia rezultatów Partnerstwa na rzecz Rozwoju do polityki i doświadczeń innych podmiotów? 4.2 Jakie są podstawowe działania przewidziane dla potwierdzenia, upowszechniania i włączenia rezultatów do polityk?
5. Zaangażowanie grup w niekorzystnej sytuacji (ang. <i>empowerment</i> )	5.1 W jaki sposób Partnerstwo na rzecz Rozwoju zaangażuje osoby i grupy znajdujące się w niekorzystnej sytuacji na rynku pracy? 5.2 W jaki sposób realizowane będzie zaangażowanie partnerów oraz innych podmiotów w ramach Partnerstwa na rzecz Rozwoju?
6. Perspektywa równości płci	6.1 Czy partnerzy w Partnerstwie na rzecz Rozwoju dysponują wiedzą w zakresie zintegrowanego osiągnięcia równości płci, jak Partnerstwo na rzecz Rozwoju pragnie nabyć i wykorzystać tę wiedzę? 6.2 W jaki sposób równość płci jest odzwierciedlona w Partnerstwie na rzecz Rozwoju i proponowanych działaniach?
7. Wykazanie potrzeby realizacji proponowanych działań oraz związków z potrzebami polityki	7.1 Uzasadnienie utworzenia Partnerstwa na rzecz Rozwoju. 7.2 Czy działania Partnerstwa na rzecz Rozwoju i przewidywany wpływ są wyraźnie ukierunkowane na walkę z dyskryminacją i nierównościami na rynku pracy? 7.3 Czy istnieje dobra diagnoza problemów, którymi zajmie się Partnerstwo na rzecz Rozwoju? 7.4. Uzasadnienie potrzeby realizacji proponowanych działań. 7.5 Możliwość realizacji programu pracy Partnerstwa na rzecz Rozwoju i planowanych działań (wykonalność programu pracy).
<b>KRYTERIA HORYZONTALNE</b>	
<ul style="list-style-type: none"><li>▪ promowanie społeczeństwa informacyjnego,</li><li>▪ promowanie równych szans kobiet i mężczyzn,</li><li>▪ promowanie rozwoju lokalnego,</li><li>▪ promowanie zrównoważonego rozwoju,</li><li>▪ pomoc dla ofiar handlu ludźmi,</li></ul>	

## Załącznik nr 2

### ZAKRES OCENY I SYSTEM PUNKTACJI

Zagadnienia	Maksymalna punktacja	Minimalna punktacja	Punkty kontrolne oceny na podstawie kryteriów oceny dla wyboru Partnerstw na rzecz Rozwoju
<p><b>1. Cel Partnerstwa na rzecz Rozwoju i jego powiązanie z wybranym tematem EQUAL</b></p> <p>Wnioskodawcy proszeni są o przedstawienie informacji o:</p> <ul style="list-style-type: none"> <li>- powiązaniach między celami Partnerstwa a wybranym tematem Programu EQUAL</li> <li>- przewidywanych skutkach w zakresie walki z dyskryminacją i nierównością na rynku pracy</li> <li>- powiązaniach między celami Partnerstwa a kwestiami horyzontalnymi przedstawionymi w Programie EQUAL</li> </ul> <p>Kluczowe kryteria kwalifikacyjne – wymagana minimalna punktacja: 8</p>	20	8	<ul style="list-style-type: none"> <li>- do jakiego stopnia cele Partnerstwa wpisują się w wybrany temat Programu EQUAL?</li> <li>- czy przewidywany efekt wyraźnie dotyczy walki z dyskryminacją i nierównością na rynku pracy?</li> <li>- do jakiego stopnia cele Partnerstwa wpisują się w co najmniej jedną z horyzontalnych kwestii przedstawionych w Programie EQUAL?</li> </ul>
<p><b>2. Uzasadnienie potrzeby wsparcia proponowanej działalności Partnerstwa</b></p> <p>Wnioskodawcy proszeni są o przedstawienie informacji o:</p> <ul style="list-style-type: none"> <li>- diagnozie problemu (problemów) do rozwiązania (określenie kluczowych grup lub sektorów, które Partnerstwo zamierza objąć wsparciem, oraz opis przeszkód, na jakie te grupy czy sektory natrafiają)</li> <li>- proponowanych działaniach mających na celu rozwiązanie problemu (problemów)</li> <li>- potrzebie utworzenia Partnerstwa na rzecz Rozwoju</li> </ul> <p>Kluczowe kryteria kwalifikacyjne – wymagana minimalna punktacja: 6</p>	15	6	<ul style="list-style-type: none"> <li>- czy wniosek zawiera realną diagnozę problemu (problemów) do rozwiązania?</li> <li>- czy wniosek w jasny sposób uzasadnia trafność proponowanych rozwiązań?</li> <li>- czy wniosek dobrze uzasadnia potrzebę utworzenia Partnerstwa?</li> <li>- do jakiego stopnia proponowane działania Partnerstwa spełniają co najmniej jedno z odpowiednich kryteriów tematycznych?</li> </ul>
<p><b>3. Program prac Partnerstwa w Działaniu 1 oraz planowane formy działania w ramach Działania 2 i Działania 3</b></p> <p>Wnioskodawcy proszeni są o przedstawienie informacji o:</p> <ul style="list-style-type: none"> <li>- szczegółach programu pracy Partnerstwa w Działaniu 1</li> </ul>	10		<ul style="list-style-type: none"> <li>- czy wniosek jasno uzasadnia potrzebę innowacyjności?</li> <li>- czy plan prac Partnerstwa i planowane w nim działania są wyraźnie ukierunkowane, wykonalne i realistyczne?</li> </ul>

<ul style="list-style-type: none"> <li>- przeglądzie działań, jakie Partnerstwo zamierza wdrożyć w ramach Działania 2 (rodzaj działań, w jaki sposób proponowane działania wpisują się w cele Partnerstwa)</li> <li>- przeglądzie działań, jakie Partnerstwo zamierza wdrożyć w ramach Działania 3 (rodzaj działań, powiązanie z celem Partnerstwa odnoszącym się do uprawomocnienia, rozpowszechniania i przekazywania)</li> </ul>			
<p><b>4. Podejście partnerskie Partnerstwa</b> Wnioskodawcy proszeni są o przedstawienie informacji o:</p> <ul style="list-style-type: none"> <li>- kluczowych rolach i obowiązkach partnerów inicjujących Partnerstwo</li> <li>- wartości dodanej wniesionej przez tych partnerów na rzecz Partnerstwa</li> <li>- wartości dodanej wniesionej przez dodatkowych partnerów (których zaangażują podczas Działania 1) na rzecz Partnerstwa</li> <li>- sposobie angażowania najbardziej odpowiednich organizacji, na przykład małych organizacji lub przedstawicieli grup będących w niekorzystnej sytuacji</li> <li>- działaniach mających na celu efektywne wdrożenie podejścia partnerskiego na etapie planowania, tworzenia i realizacji programu pracy</li> <li>- umiejętności wdrażania polityki równości płci oraz o sposobie zdobywania i praktykowania wiedzy w tym zakresie</li> <li>- metodzie odzwierciedlenia problematyki płci w Partnerstwie i proponowanych działaniach</li> </ul>	<b>10</b>		<ul style="list-style-type: none"> <li>- czy wniosek zawiera wyraźne określenie wartości dodanej, jaką partnerzy wniosą do Partnerstwa?</li> <li>- czy w Partnerstwie reprezentowani są odpowiedni partnerzy i grupy znajdujące się w niekorzystnej sytuacji?</li> <li>- czy wniosek zawiera wyraźne stwierdzenie, że Partnerstwo zastosuje skutecznie „partnerskie podejście” w planowaniu, opracowywaniu i wdrażaniu programu pracy?</li> <li>- czy partnerzy Partnerstwa dysponują wiedzą w zakresie włączania problematyki płci do głównego nurtu polityki (ang. <i>gender mainstreaming</i>); czy wniosek zawiera wyraźne stwierdzenie, że zamierzają tę wiedzę nabyć i praktykować?</li> <li>- czy wniosek zawiera wyraźne objaśnienie, w jaki sposób w Partnerstwie odzwierciedlona jest problematyka płci?</li> </ul>
<p><b>5. Opis podejścia angażującego grupy znajdujące się w niekorzystnej sytuacji (ang. <i>empowerment</i>) w Partnerstwie</b> Wnioskodawcy proszeni są o przedstawienie informacji o:</p> <ul style="list-style-type: none"> <li>- sposobie angażowania grup czy jednostek znajdujących się w niekorzystnej sytuacji (udział w przygotowaniu programu pracy dla Działania 2 podczas Działania 1, pomoc w ocenie programu pracy dla Działania 2, korzyści po zakończeniu działań Partnerstwa)</li> <li>- sposobie angażowania partnerów i innych zainteresowanych podmiotów (opis planowanego procesu podejmowania decyzji, typ oczekiwanych związków)</li> </ul>	<b>10</b>		<ul style="list-style-type: none"> <li>- czy wniosek zawiera wyraźne stwierdzenie, w jaki sposób Partnerstwo angażuje osoby i grupy znajdujące się w niekorzystnej sytuacji?</li> <li>- czy wniosek zawiera wyraźne stwierdzenie, w jaki sposób będzie następować angażowanie partnerów Partnerstwa oraz innych zainteresowanych stron?</li> </ul>

<p><b>6. Opis innowacyjnego podejścia Partnerstwa</b> Wnioskodawcy proszeni są o przedstawienie informacji o:</p> <ul style="list-style-type: none"> <li>- charakterze innowacji, jakie Partnerstwo zamierza wprowadzić, i jego powiązania z obszarami innowacji zakreślonymi w Programie EQUAL</li> <li>- wartości dodanej proponowanych działań innowacyjnych w porównaniu z aktualnie realizowaną integracyjną polityką zatrudnienia</li> <li>- określeniu głównych przeszkód i barier, jakie uniemożliwiają innym przyjęcie tego podejścia</li> <li>- uzasadnienie potrzeby wsparcia innowacyjnych działań Partnerstwa</li> </ul> <p>Kluczowe kryteria kwalifikacyjne – wymagana minimalna punktacja: 6</p>	<b>15</b>	<b>6</b>	<ul style="list-style-type: none"> <li>- czy wniosek zawiera wyraźne określenie, w jaki sposób podejście przyjęte przez Partnerstwo w tworzeniu integracyjnych polityk zatrudnienia różni się od obecnej praktyki?</li> <li>- czy wniosek zawiera wyraźne określenie głównych barier i przeszkód, jakie uniemożliwiają innym przyjęcie tego podejścia?</li> <li>- do jakiego stopnia innowacyjny charakter proponowanych przez Partnerstwo działań wpisuje się w obszary innowacyjności określone w Programie EQUAL?</li> </ul>
<p><b>7. Opis podejścia przyjętego w Partnerstwie w zakresie upowszechniania i włączania rezultatów do głównego nurtu polityki (ang. <i>mainstreaming</i>)</b> Wnioskodawcy proszeni są o przedstawienie informacji o:</p> <ul style="list-style-type: none"> <li>- spodziewanym potencjale w zakresie przekazywania rezultatów Partnerstwa innym zainteresowanym oraz możliwościach ich przeniesienia do polityki i praktyki</li> <li>- podstawowych działaniach przewidywanych w ramach upowomocnienia, rozpowszechniania i przekazywania</li> </ul>	<b>10</b>		<ul style="list-style-type: none"> <li>- czy wniosek zawiera ewidentne dowody spodziewanego potencjału w zakresie przekazywania rezultatów działalności Partnerstwa innym zainteresowanym oraz przekładania ich na politykę i praktykę?</li> <li>- czy wniosek zawiera jasny opis podstawowych działań przewidzianych do realizacji w celu upowomocnienia, rozpowszechniania i przekazywania?</li> </ul>
<p><b>8. Opis celów partnerstwa ponadnarodowego</b> Wnioskodawcy proszeni są o przedstawienie informacji o:</p> <ul style="list-style-type: none"> <li>- spodziewanej wartości dodanej współpracy ponadnarodowej na rzecz proponowanej działalności Partnerstwa oraz o wartości dodanej wniesionej przez Partnerstwo na rzecz jego ponadnarodowych partnerów</li> <li>- rodzajach planowanych działań i spodziewanych rezultatach</li> </ul>	<b>10</b>		<ul style="list-style-type: none"> <li>- czy wniosek zawiera wyraźne sformułowanie oczekiwań wobec współpracy ponadnarodowej (co wnioskodawcy proponują ze swej strony, co spodziewają się zyskać)?</li> <li>- czy wniosek zawiera wyraźne określenie działań, w realizacji których Partnerstwo chciałoby współpracować?</li> <li>- czy wniosek zawiera wyraźne stwierdzenie, że współpraca ponadnarodowa wniesie wartość dodaną do proponowanej działalności Partnerstwa?</li> </ul>
<p><b>Kryteria 1, 2 i 6 to podstawowe kryteria kwalifikacyjne, dla których określono punktację minimalną. Wnioski, które nie zdobędą minimalnej punktacji za każde z tych kryteriów, nie zostaną zatwierdzone do finansowania.</b></p> <p><b>SUMA</b></p>	<b>100</b>		

## **Załącznik nr 3**

### **ZASADY WYBORU PROJEKTÓW**

Wybór potencjalnych Partnerstw na rzecz Rozwoju w ramach Programu EQUAL przebiegać będzie w kilku aspektach, w zależności od etapu realizacji programu oraz zakresu tematycznego wybranego przez dane Partnerstwo.

Program EQUAL składa się z odrębnych etapów wdrożeniowych (tzw. Działań), rozumianych jako projekty, o których mowa w *ustawie z dnia 20 kwietnia 2004 r. o Narodowym Planie Rozwoju* (Dz. U. Nr 116, poz. 1206):

- budowanie Partnerstwa na rzecz Rozwoju oraz Partnerstwa Ponadnarodowego (Działanie 1),
- wdrażanie programu Partnerstwa na rzecz Rozwoju (Działanie 2),
- współpraca tematyczna oraz upowszechnianie dobrych praktyk (Działanie 3).

Proces wyboru Partnerstw na rzecz Rozwoju, w celu realizacji założeń Programu EQUAL, składa się z następujących etapów:

- ogłoszenie konkursu, określenie terminów i miejsca składania wniosków oraz wymogów, jakie powinni spełnić inicjatorzy Partnerstw na rzecz Rozwoju,
- ocena Partnerstw na rzecz Rozwoju przez Komisję Wyboru Projektów (oraz Podkomisję Oceny Projektów),
- przekazanie listy rankingowej potencjalnych Partnerstw na rzecz Rozwoju IZ EQUAL do ostatecznej akceptacji,
- przekazanie do KM EQUAL informacji o przebiegu procesu wyboru Partnerstw na rzecz Rozwoju,
- poinformowanie inicjatorów Partnerstw na rzecz Rozwoju o podjętych decyzjach w sprawie przyznania funduszy na realizację EQUAL,
- podpisanie umowy dofinansowania z Partnerstwem na rzecz Rozwoju,
- rozpoczęcie Działania 1 – budowanie Partnerstwa na rzecz Rozwoju oraz Partnerstwa Ponadnarodowego.

W celu zarejestrowania w Systemie Monitorowania i Kontroli Finansowej Funduszy Strukturalnych i Funduszu Spójności (SIMIK) danych dotyczących poszczególnych Działań, Partnerstwa powinny złożyć wniosek do każdego Działania.

Do Działania 2 kwalifikowane są te Partnerstwa, których Umowy o Partnerstwie na rzecz Rozwoju (w tym Umowy o Współpracy Ponadnarodowej) zostały zatwierdzone przez IZ EQUAL. Aby przejść z Działania 1 do 2, Partnerstwa muszą również przedłożyć raport końcowy dla Działania 1. Dla zapewnienia ciągłości finansowania projektu, okres pomiędzy Działaniem 1 i Działaniem 2 kwalifikuje się do finansowania w ramach Działania 2. Wzory Umów oraz formularz wniosku do Działania 2 będą dostępne na stronach internetowych IZ EQUAL oraz KSW.

Działanie 3 może być realizowane przez Partnerstwo na rzecz Rozwoju lub grupy Partnerstw, także z udziałem instytucji/organizacji, które nie wchodzą w skład dotychczasowych Partnerstw, tj. wybranych w ramach wyboru projektów na podstawie wniosku o dofinansowanie Działania 1. Wyboru Partnerstw, które będą finansowane w ramach Działania 3, będzie dokonywać IZ EQUAL na podstawie rekomendacji Krajowych Sieci Tematycznych oraz na podstawie oceny Umowy o Partnerstwie na rzecz Rozwoju dla Działania 3. Po konsultacjach listy Partnerstw z KM EQUAL, IZ EQUAL ostatecznie zatwierdzi wybór Partnerstw do Działania 3. Formularz wniosku do Działania 3 będzie dostępny na stronach internetowych IZ EQUAL i KSW.

W całym procesie wyboru projektów, dla zapewnienia integralności i przejrzystości procesu, stosowane będą niżej wymienione zasady.

#### **Rozsądne planowanie i przejrzysty harmonogram:**

Proces wyboru przebiegać będzie w oparciu o dobrze zaplanowany program pracy i harmonogram, udostępnione wszystkim uczestnikom procesu wyboru. Zostanie zapewniona realizacja zadań związanych z procesem wyboru przez odpowiedni personel i w uzgodnionym terminie.



**Przejrzystość:**

Cały proces składania wniosków będzie jasno udokumentowany i ogłoszony wszystkim zainteresowanym stronom poprzez organizację dni informacyjnych, opracowanie poradników, formularzy wniosków, organizację konferencji, seminariów, warsztatów, specjalnych linii telefonicznych itd.

**Uczciwość:**

Proces wyboru będzie gwarantować równe traktowanie wszystkich wnioskodawców oraz zapewni odpowiedni czas na przygotowanie i planowanie działań przez wnioskodawców.

**Wysokiej jakości informacje zwrotne dla wszystkich wnioskodawców:**

Po zakończeniu procesu wyboru wnioskodawcom zostaną przekazane na piśmie szczegółowe informacje o przebiegu procesu wyboru.

**Możliwość odwołania się od wyników konkursu:**

Wnioskodawcy, których wnioski zostaną odrzucone, będą mieli prawo do odwołania się od wyników konkursu. Zasady odwołania oraz procedura odwoławcza zostaną określone w jasny sposób.

**Niezależni oceniający**

W trakcie procesu składania wniosków będą zapewnione procedury pozwalające na wykluczenie konfliktu interesów osób oceniających i ocenianych lub interwencje ze strony osób trzecich.

**Kontrola jakości**

IZ EQUAL zapewni kontrolę jakości wszystkich etapów procesu oceny (uwzględniającą odpowiednie udokumentowanie procedur oraz planowanych rezultatów), a także odpowiednie możliwości identyfikacji i eliminacji pojawiających się barier i zagrożeń.

***Warunki udziału w procesie wyboru Partnerstw***

Wybór Partnerstw na rzecz Rozwoju odbywa się na podstawie informacji przedstawionych we wniosku, złożonym przez inicjatorów Partnerstw na rzecz Rozwoju. Aby wziąć udział w procesie wyboru potencjalne Partnerstwa na rzecz Rozwoju powinny złożyć wniosek o dofinansowanie Działania 1 w ramach EQUAL. Instytucje odpowiedzialne za wdrażanie Programu EQUAL – IŻ EQUAL (Ministerstwo Gospodarki i Pracy) oraz KSW (Fundacja „Fundusz Współpracy”) udostępnią inicjatorom Partnerstw na Rzecz Rozwoju informacje i dokumenty niezbędne do wypełnienia wniosku.

Wniosek o dofinansowanie Działania 1 w ramach Programu EQUAL może złożyć każdy legalnie działający podmiot, który gotowy jest pracować w partnerstwie z innymi podmiotami w obszarach tematycznych Programu EQUAL oraz realizować jego podstawowe zasady. Wniosek składa jedna instytucja w imieniu Partnerstwa. Do wniosku powinny być załączone listy intencyjne co najmniej dwóch partnerów .

Rodzaje instytucji zgłaszających chęć udziału w Partnerstwach mogą się różnić w zależności od zakresu tematycznego.

Do potencjalnych partnerów zaliczyć można między innymi organizacje pozarządowe (stowarzyszenia, fundacje, związki wyznaniowe itp.), partnerów społecznych, samorządy terytorialne, administrację rządową, przedsiębiorstwa. Przykładowa lista potencjalnych partnerów zostanie przedstawiona w *Informatorze dla wnioskodawców*.

***Organizacja i przekazywanie informacji o konkursie projektów***

Mając na względzie ponadnarodowy charakter EQUAL oraz konieczność przekazania informacji o Partnerstwie na rzecz Rozwoju do Wspólnej Bazy Danych EQUAL (ang. *EQUAL Common Database - ECDB*) zgodnie z *Komunikatem* przed 1 stycznia 2005 r., wezwanie do składania wniosków przez Partnerstwa na rzecz Rozwoju będzie ogłoszone w drugim kwartale 2004 r.

Ogłoszenie o konkursie projektów zostanie opublikowane w tym samym czasie w prasie o zasięgu ogólnopolskim i regionalnym oraz na stronach internetowych IZ EQUAL i KSW. Organizowane będą również spotkania informacyjne, konferencje, seminaria dla potencjalnych wnioskodawców zainteresowanych Programem EQUAL oraz udostępniane materiały informacyjne. KSW będzie udzielała dodatkowych porad i informacji związanych z przygotowaniem wniosków. Odpowiedzialność za opracowanie dokumentów informacyjnych, promocyjnych oraz szkoleniowych spoczywa na IZ EQUAL, która jest wspierana w tych zadaniach przez KSW. Za przygotowanie wezwania do składania wniosków odpowiedzialna jest KSW.

Informacje o możliwościach finansowania w ramach Programu EQUAL: treść dokumentów programowych, zasady i wymagania, a także informacje praktyczne – powinny być dostępne dla wszystkich zainteresowanych przed ogłoszeniem konkursu.

KSW zapewnia pomoc wnioskodawcom w ciągu całego okresu przeznaczanego na składanie wniosków. Zgodnie z **zasadą przejrzystości** KSW powinna udostępnić wszystkim zainteresowanym inicjatorom Partnerstw następujące dokumenty: dokumenty programowe, formularze wniosku wraz z instrukcją i *Informatorem dla wnioskodawcy*. KSW organizuje dni informacyjne, poradnictwo dla wnioskodawców, warsztaty i telefoniczne linie informacyjne.

Wszystkie szczegółowe informacje o zakresie i metodzie działań promujących Program EQUAL przedstawiono w Rozdziale 5.

### ***Wybór Projektów***

Po ogłoszeniu konkursu projektów kierownik KSW powołuje Komisję Wyboru Projektów (KWP). W skład KWP wchodzi pracownicy KSW, powołuje się również przewodniczącego i sekretarza KWP. Komisja, działająca na podstawie regulaminu ustanowionego przez kierownika KSW, dokonuje formalnej oceny wniosków do Działania 1. Ocena formalna przeprowadzana jest na podstawie następujących kryteriów formalnych:

- kompletność wniosku,
- poprawność wypełnienia,
- terminowość złożenia wniosku,
- udzielenie odpowiedzi na wszystkie pytania,
- nieprzekroczenie limitu wierszy,
- zgodność okresu wdrażania z terminem określonym w ogłoszeniu o konkursie,
- uprawnienie wnioskodawcy do złożenia wniosku,
- złożenie wniosku w imieniu co najmniej dwóch partnerów krajowych,
- dołączenie do wniosków wszystkich wymaganych załączników,
- wypełnienie wniosku w języku polskim,
- dostarczenie uwierzytelnionych tłumaczeń, jeśli oryginały przedłożone są w języku obcym.

Kierownik KSW powołuje również Podkomisje Oceny Projektów (POP), w których skład wchodzi eksperci zarekomendowani do poszczególnych tematów (jeden ekspert może być członkiem dwóch lub więcej POP). KSW wybiera ekspertów i zaprasza ich do współpracy. Lista ekspertów przekazywana jest do zatwierdzenia przez IZ EQUAL. Lista ekspertów przedkładana jest również KM EQUAL. W skład POP nie mogą wchodzić członkowie KM EQUAL. POP dokonuje oceny merytorycznej projektów do Działania 1 na podstawie kryteriów oceny przedstawionych w załączniku nr 1 do Uzupełnienia Programu EQUAL oraz zgodnie z zakresem oceny i systemem punktacji przedstawionym w załączniku nr 2 do Uzupełnienia Programu EQUAL. POP działają na podstawie regulaminu ustanowionego przez kierownika KSW.

Do zadań KSW będzie należało organizowanie szkoleń dla członków POP w oparciu o taką samą dokumentację, jaką udostępni się wnioskodawcom: dokumenty programowe, formularze wniosków wraz z instrukcją oraz *Informator dla wnioskodawców*.

Członkowie POP otrzymają arkusz oceny wniosków dla Działania 1. KSW zapewni, by wnioski były punktowane zgodnie z kryteriami oceny.

### ***Zatwierdzenie projektów***

KSW przygotowuje listę rankingową wszystkich projektów, które przeszły ocenę merytoryczną, i przekazuje ją wraz z kopiami wniosków i arkuszy oceny do IZ EQUAL. KSW przygotowuje również krótki opis każdego projektu dla członków KM EQUAL.

Sekretariat KM EQUAL działający przy IZ EQUAL przesyła informację o przebiegu procesu wyboru (listę rankingową wraz z krótkim opisem każdego projektu) do członków KM EQUAL do wiadomości i podejmuje działania w celu zwołania posiedzenia KM.

IZ EQUAL przedstawia swoją opinię na temat projektów podczas posiedzenia KM EQUAL. IZ EQUAL podejmuje ostateczną decyzję o zatwierdzeniu projektu. Decyzja o zatwierdzeniu projektów do realizacji przekazywana jest do KSW, która przesyła decyzję o przyznaniu dotacji do zatwierdzonych Partnerstw na rzecz Rozwoju.

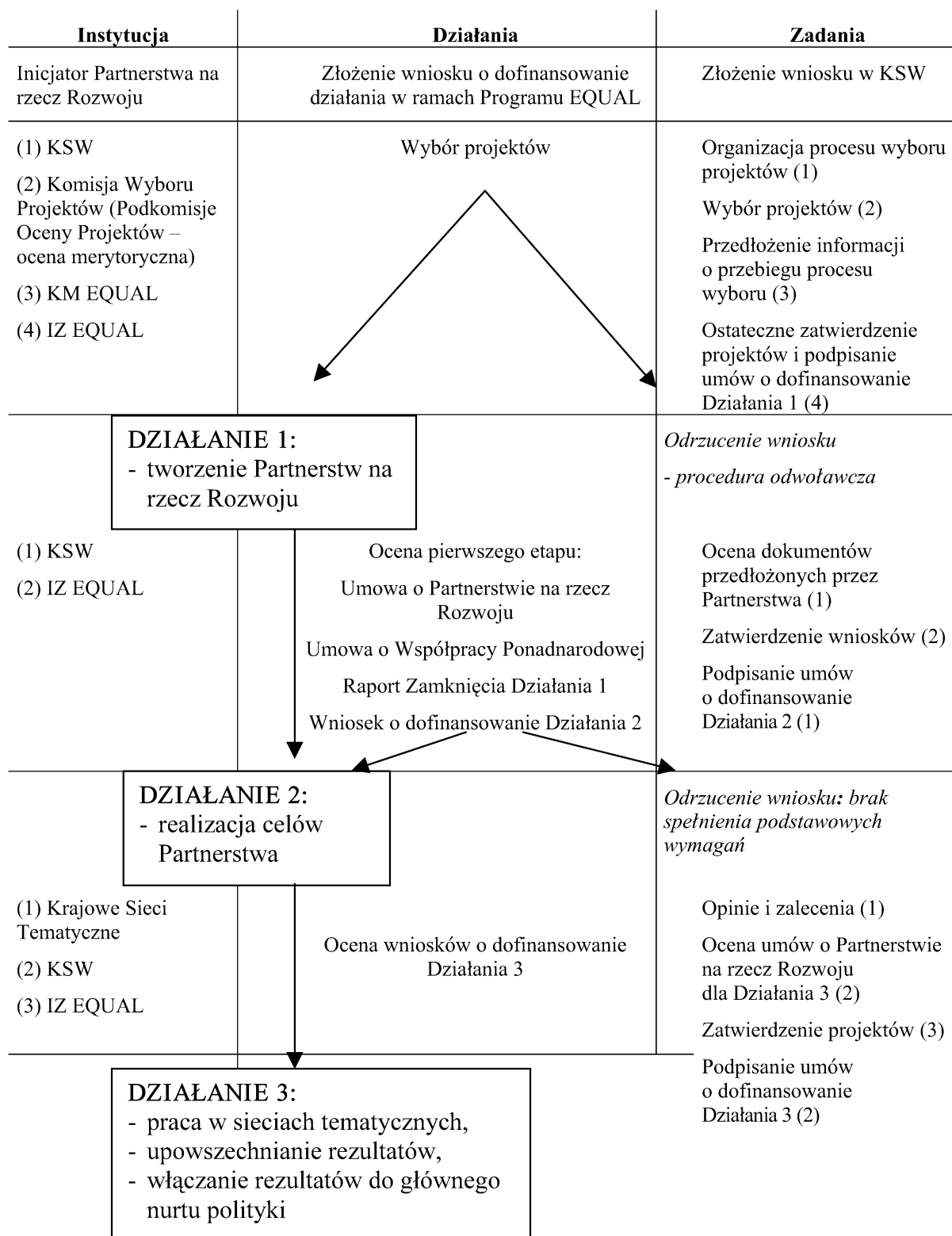
Wnioskodawcy, których wnioski zostały odrzucone w procesie wyboru projektów, uzyskają z IZ EQUAL informację o negatywnym wyniku konkursu na piśmie, wraz z uzasadnieniem.

### ***Procedura odwoławcza***

Wnioskodawcy mają prawo odwołać się od wyniku konkursu. Wnioskodawca składa odwołanie w ciągu siedmiu dni roboczych do IZ EQUAL. IZ EQUAL przekazuje wniosek do KSW do powtórnej oceny. KSW rozpatruje odwołanie w oparciu o dostępne opinie ekspertów lub może poddać wniosek dodatkowej ocenie przeprowadzonej przez ekspertów innych niż ci, którzy już się wnioskiem zajmowali. Ta ocena przekazywana jest do IZ EQUAL, która podejmuje ostateczną decyzję w sprawie przyjęcia lub odrzucenia projektu.

Wnioskodawcy zostaną poinformowani o możliwości odwołania od wyników konkursu w ogłoszeniu o konkursie projektów.

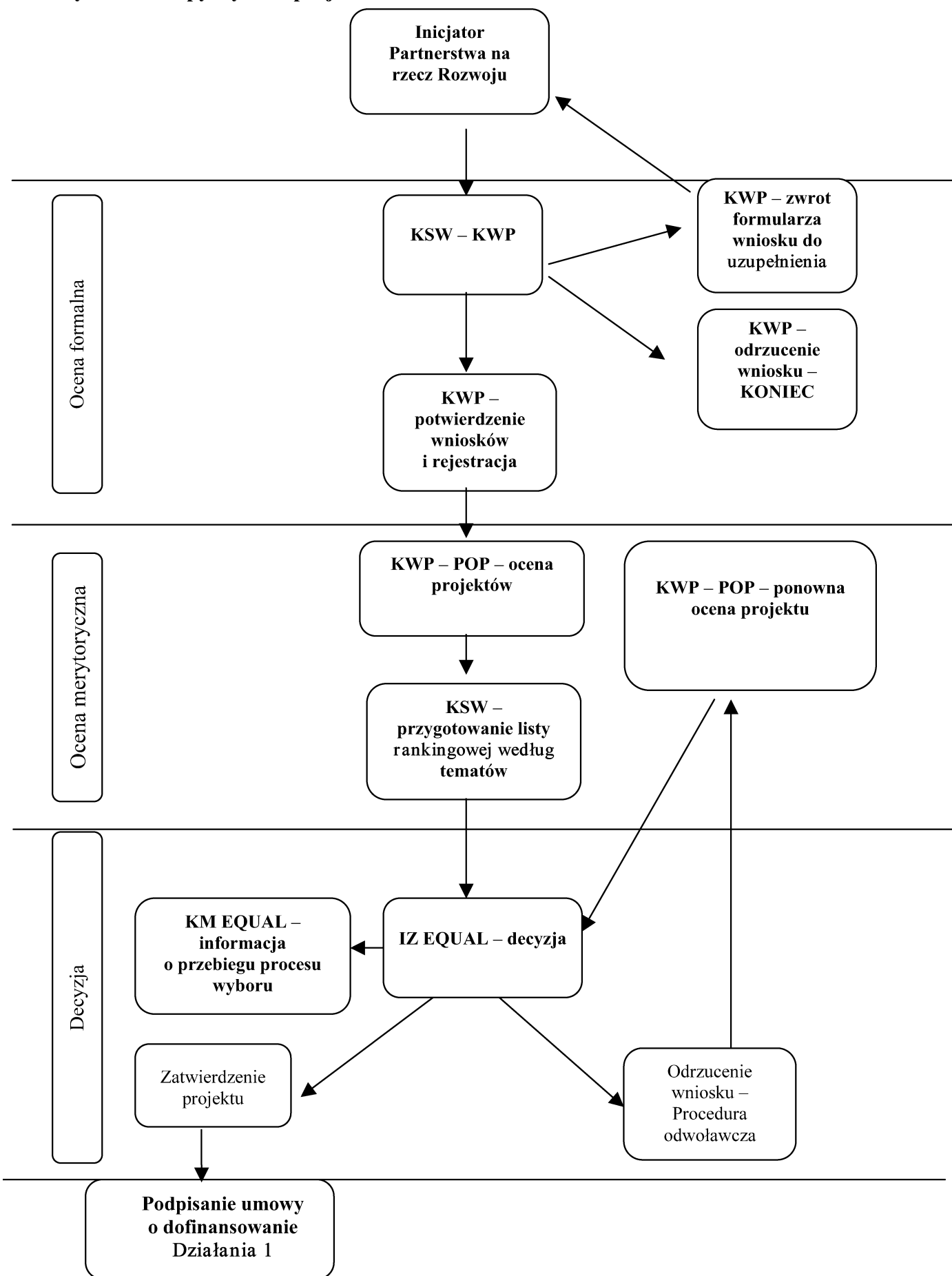
**Wykres 1. Wyboru projektów z uwzględnieniem zadań instytucji uczestniczących w poszczególnych etapach realizacji Programu EQUAL**



**Wykres 2. Etapy wyboru projektów do Działania 1**

<b>Dokument</b>	<b>Proces</b>	<b>Organ</b>
KONKURS PROJEKTÓW (media, strony internetowe IZ i KSW)	OGŁOSZENIE KONKURSU PROJEKTÓW	IZ EQUAL/ KSW
	USTANOWIENIE KWP I POP	KSW
LISTA EKSPERTÓW TEMATYCZNYCH WYZNACZONYCH DO POP	INFORMACJA	KM EQUAL
FORMULARZ WNIOSKU	ZŁOŻENIE WNIOSKU DO KSW	INICJATOR PARTNERSTWA NA RZECZ ROZWOJU
DEKLARACJA BEZSTRONNOŚCI, UCZCIWOŚCI I POUFNOŚCI	PODPISANIE DEKLARACJI BEZSTRONNOŚCI, UCZCIWOŚCI I POUFNOŚCI	CZŁONKOWIE KWP i POP
FORMULARZ WNIOSKU – ARKUSZ WERYFIKACJI FORMALNEJ	ZWERYFIKOWANIE KOMPLETNOŚCI I POPRAWNOŚCI FORMALNEJ	KSW – KWP
FORMULARZ WNIOSKU – ARKUSZ OCENY MERYTORYCZNEJ	OCENA MERYTORYCZNA	CZŁONKOWIE POP
LISTA RANKINGOWA	PRZYGOTOWANIE LISTY RANKINGOWEJ WNIOSKÓW I PRZEKAZANIE JEJ DO IZ EQUAL	KSW – KWP
	ZWOŁANIE POSIEDZENIA KM EQUAL	IZ EQUAL – SEKRETARIAT KM EQUAL
WNIOSKI/ LISTA RANKINGOWA	INFORMACJA O PRZEBIEGU PROCESU WYBORU	KM EQUAL
WNIOSKI/ LISTA RANKINGOWA	OSTATECZNE ZATWIERDZENIE WNIOSKÓW	IZ EQUAL
DECYZJA O FINANSOWANIU	PRZEKAZANIE DECYZJI PRZEZ IZ EQUAL DO KSW	IZ EQUAL
POTWIERDZENIE PRZYZNANIA DOFINANSOWANIA	PRZEKAZANIE DECYZJI PRZEZ KSW DO INICJATORA PARTNERSTWA	KSW
UMOWA DOFINANSOWANIA DZIAŁANIA	ZAWARCIE UMOWY	KSW (W IMIENIU IZ EQUAL) I INICJATOR PARTNERSTWA

**Wykres 3. Etapy wyboru projektów dla Działania 1**



## **Załącznik nr 4**

### **ZASADY KWALIFIKACJI WYDATKÓW**

#### **1. Zasady kwalifikacji wydatków w odniesieniu do terminów ich ponoszenia**

Zgodnie z lit. (o) pkt. 2 tytuł 5 załącznika III do podpisanego w dniu 16 kwietnia 2003 r. Traktatu dotyczącego przystąpienia Rzeczypospolitej Polskiej do Unii Europejskiej (Dz. U. z 2004 r. Nr 90, poz. 864) za wydatki kwalifikujące się do wsparcia w ramach Programu EQUAL uznaje się wydatki poniesione w ramach realizacji/przygotowania Programu EQUAL/Działań od 1 stycznia 2004 roku.

Koniec okresu kwalifikowalności, dotyczący jedynie wykonywania płatności (a nie ostatecznego terminu realizacji Działań), został zdefiniowany na podstawie art. 30 pkt 2 rozporządzenia 1260/99 i odnosi się do wypłat dokonanych przez bezpośrednich beneficjentów. Data końcowa okresu kwalifikowalności została wyznaczona na podstawie artykułu 31 rozporządzenia 1260/99, a wiążącą datą jest data wypłacenia należności z tytułu faktury zakwalifikowanej do dofinansowania; musi się ona zawierać w okresie od 1 stycznia 2004 r. do 31 marca 2008 r.

#### **2. Zasady kwalifikacji wydatków w odniesieniu do podmiotów, które je ponoszą**

Podmiotami, których wydatki, powiązane z typami działań EQUAL i ponoszone zgodnie z terminem wdrażania Programu EQUAL, uznaje się za kwalifikowalne, są: beneficjent działający na rzecz Partnerstw oraz członkowie Partnerstwa.

Podmiotami, których wydatki, powiązane z Programem EQUAL, uznaje się za kwalifikowalne, są IZ EQUAL oraz KSW w zakresie działań podejmowanych w ramach pomocy technicznej.

#### **3. Zasady kwalifikacji wydatków w odniesieniu do kategorii wydatków związanych z realizacją Działań**

Za wydatki kwalifikowalne uznawane są wydatki zgodne z rozporządzeniem nr 448/2004 i określone w 12 zasadach. Ze względu na charakter EQUAL wydatki ponoszone w trakcie realizacji programu mogą zostać podzielone w odniesieniu do kategorii wydatków powiązanych z poszczególnymi Działaniami.

##### ***Ustanowienie Partnerstw na rzecz Rozwoju i współpraca ponadnarodowa (Działanie 1)***

W ramach Działania 1 za kwalifikowane uznaje się w szczególności następujące wydatki:

- wydatki związane z podróżami krajowymi i zagranicznymi przedstawicieli Partnerstwa w związku z tworzeniem się partnerstwa krajowego oraz ponadnarodowego,
- wydatki związane z personelem (płace, składki na ubezpieczenie społeczne),
- wydatki związane z wynajmem pomieszczeń dla przedstawicieli Partnerstw w związku z tworzeniem się partnerstwa krajowego oraz ponadnarodowego,
- wydatki związane z zakupem lub wynajmem i ubezpieczeniem sprzętu komputerowego i biurowego,
- wydatki związane z publikacją i działaniami promocyjnymi Partnerstwa w związku z tworzeniem się partnerstwa krajowego oraz ponadnarodowego,
- usługi księgowe,
- wydatki związane z pomocą prawną bezpośrednio związaną z projektem, usługi notariusza,
- wydatki ogólne.

##### ***Wdrażanie programów pracy Partnerstw na rzecz Rozwoju (Działanie 2)***

W ramach Działania 2 za kwalifikowalne uznaje się w szczególności następujące wydatki:

w realizacji programu krajowego:

- wydatki związane z przygotowaniem i przeprowadzeniem szkoleń oraz działalności edukacyjnej (w tym prowadzenia badań potrzeb szkoleniowych/edukacyjnych i tworzenia programów),
- wydatki związane z realizacją szkoleń zawodowych (podkontraktowanie), materiały edukacyjne i szkoleniowe,

- wydatki związane z tworzeniem specjalistycznego oprogramowania,
- wydatki związane z organizacją spotkań informacyjno-doradczych,
- zasiłki i dodatki szkoleniowe,
- wydatki związane z personelem (płace i składki na ubezpieczenia społeczne),
- wydatki związane z wynagrodzeniami opiekunów praktyk i staży,
- wydatki związane z podróżami i zakwaterowaniem personelu,
- wydatki związane z podróżami i pobytem konsultantów i doradców,
- wydatki związane z podróżami uczestników projektów,
- wydatki związane z ubezpieczeniem uczestników projektów,
- wydatki związane z wynajmem pomieszczeń i urządzeń (np. amortyzacja sprzętu),
- wydatki związane z rekrutacją uczestników projektu,
- wydatki związane z pomocą prawną bezpośrednio związaną z projektem (np. usługi notariusza),
- wydatki związane z oceną i monitorowaniem projektu oraz z oceną wpływu projektu,
- usługi księgowe,
- wydatki ogólne,
- wydatki związane z audytem,
- wydatki związane z opieką nad osobami zależnymi od uczestników projektów,
- dotacje na rozpoczęcie działalności gospodarczej,
- płace uczestników projektu wraz ze składkami na ubezpieczenia społeczne.

W Działaniu 2 w ramach współpracy ponadnarodowej między Partnerstwami na rzecz Rozwoju w Partnerstwie Ponadnarodowym wydatkami kwalifikowanymi mogą być:

- wydatki związane z uczestnictwem (podróże, zakwaterowanie oraz wyżywienie) w spotkaniach roboczych, działaniach na rzecz grup docelowych, wizytach informacyjnych,
- wydatki związane z tłumaczeniami w celu ułatwienia wymiany informacji i doświadczeń pomiędzy partnerami,
- wydatki związane z wizytami informacyjnymi oraz praktykami uczestników projektu (trenerów, osób szkolonych, personelu, kluczowych osób zaangażowanych w realizację projektu), udział finansowy we wspólnych przedsięwzięciach rozwojowych partnerów ponadnarodowych – rozwój usług lub produktów,
- udział finansowy we wspólnych przedsięwzięciach rozwojowych partnerów ponadnarodowych – rozwój usług lub produktów – zleconych innym organizacjom,
- wydatki związane z organizacją spotkań, wspólnych działań na rzecz grup docelowych, wizyt informacyjnych, łącznie z wydatkami związanymi z wynajmem sal, tłumaczeniami,
- wydatki związane z koordynacją sekretariatu, wynagrodzeniami doradców i ekspertów, ewaluacją wspólnych przedsięwzięć, organizacją wspólnych badań ankietowych.

***Sieci tematyczne, upowszechnianie dobrych praktyk oraz włączanie ich do głównego nurtu polityki (Działanie 3)***

W ramach Działania 3 za kwalifikowalne uznaje się w szczególności następujące wydatki:

- wydatki związane z podróżami, pobytem i inne wydatki związane z realizacją sieci tematycznych, organizacją konferencji i innych imprez związanych z upowszechnianiem dobrych praktyk i włączaniem rezultatów do głównego nurtu polityki (krajowej lub europejskiej),
- wydatki związane z personelem (płace i składki na ubezpieczenia społeczne),
- wydatki związane z publikacjami i działaniami promocyjnymi,
- wydatki związane z pomocą prawną bezpośrednio związaną z projektem (np. usługi notariusza),
- wydatki związane z przeprowadzeniem badań i analiz,
- wydatki ogólne.



## Załącznik nr 5

### WSKAŹNIKI MONITOROWANIA

Poniższe tabele przedstawiają wskaźniki pozwalające określić rozmiar działań w ramach Programu EQUAL jako całości i rozmiar działań realizowanych w ramach poszczególnych tematów. Poniższe wskaźniki mają ilościowy charakter. Dane będą zbierane poprzez system monitorowania w celu ułatwienia oceny efektywności metod realizacji.

Wartość szacunkowa wskaźników została wyliczona na podstawie celów Programu EQUAL, a także na podstawie konsultacji społecznych.

Całkowity budżet Programu EQUAL w Polsce wynosi 178 584 275 EUR. Wydatki na poszczególne działania nie obejmują środków finansowych dostępnych w ramach pomocy technicznej.

#### Przewidywane oddziaływanie Priorytetu 1 – Zwalczanie dyskryminacji i nierówności na rynku pracy – Programu EQUAL w latach 2004–2008

Działanie	Wskaźnik	Typ	Częstotliwość	Źródło	Wartość szacunkowa w latach 2004–2008
Działanie 1					
Wkład	Alokacja finansowa				5 357 528,25 EUR
Produkt	Średnia kwota wydana na utworzenie Partnerstwa na rzecz Rozwoju/ Partnerstwa Ponadnarodowego	ilościowy	rocznie	raport monitorujący	44 646,07 EUR
	Liczba utworzonych Partnerstw na rzecz Rozwoju/Partnerstw Ponadnarodowych	ilościowy	rocznie	raport monitorujący	120
	Średnia liczba partnerów w Partnerstwach na rzecz Rozwoju/Partnerstwach Ponadnarodowych	ilościowy	rocznie	raport monitorujący	10
Działanie 2					
	Alokacja finansowa				133 938 206,24 EUR
	% Partnerstw na rzecz Rozwoju starających się mierzyć tzw. „miękkie” rezultaty	ilościowy	rocznie	raport monitorujący/ wizyty w Partnerstwie	80 %
	Liczba ostatecznych beneficjentów	ilościowy	rocznie	raport monitorujący	
	% kobiet, które otrzymały wsparcie	ilościowy	rocznie	raport monitorujący	50 %
	% małych i średnich przedsiębiorstw w ogólnej liczbie przedsiębiorstw, które otrzymały wsparcie	ilościowy	rocznie	raport monitorujący	75 %
	Średnia liczba spotkań ponadnarodowych na jedno Partnerstwo na rzecz Rozwoju	ilościowy	rocznie	raport monitorujący	6

	Średnia liczba imprez krajowych przypadająca na jedno Partnerstwo na rzecz Rozwoju	ilościowy	rocznie	raport monitorujący	4
	Średnia liczba imprez europejskich przypadająca na jedno Partnerstwo na rzecz Rozwoju	ilościowy	rocznie	raport monitorujący	1
Działanie 3					
	Alokacja finansowa				26 787 642,50 EUR
	Średnia liczba imprez krajowych przypadająca na jedno Partnerstwo na rzecz Rozwoju	ilościowy	rocznie	raport monitorujący	4
	Średnia liczba imprez europejskich przypadająca na jedno Partnerstwo na rzecz Rozwoju	ilościowy	rocznie	raport monitorujący	2
	Średnia liczba imprez zorganizowanych przez jedno Partnerstwo na rzecz Rozwoju	ilościowy	rocznie	raport monitorujący	2

#### Przewidywane oddziaływanie wdrażania Tematu A w latach 2004–2008

Działanie	Wskaźnik	Typ	Częstotliwość	Źródło	Wartość szacunkowa w latach 2004–2008
Działanie 1					
	Alokacja finansowa				1 947 144,83 EUR
	Liczba utworzonych Partnerstw na rzecz Rozwoju/Partnerstw Ponadnarodowych	ilościowy	rocznie	raport monitorujący	43
	Średnia liczba partnerów w Partnerstwie na rzecz Rozwoju/Partnerstwie Ponadnarodowym	ilościowy	rocznie	raport monitorujący	10
Działanie 2					
	Alokacja finansowa				48 678 620,60 EUR
	% Partnerstw na rzecz Rozwoju starających się mierzyć tzw. „miękkie” rezultaty	ilościowy	rocznie	raport monitorujący/ wizyty w Partnerstwie	80 %
	Liczba ostatecznych beneficjentów	ilościowy	rocznie	raport monitorujący	
	% kobiet, które otrzymały wsparcie	ilościowy	rocznie	raport monitorujący	50 %

	% osób długotrwale bezrobotnych, którzy otrzymali wsparcie, w tym osób zawodowo biernych	ilościowy	rocznie	raport monitorujący	85 %
	% uczestników kształcenia ustawicznego w dziedzinie nowych technologii i technik informacyjno-komunikacyjnych	ilościowy	rocznie	raport monitorujący	75 %
	Średnia liczba spotkań ponadnarodowych przypadająca na jedno Partnerstwo na rzecz Rozwoju	ilościowy	rocznie	raport monitorujący	6
	Średnia liczba imprez krajowych przypadająca na jedno Partnerstwo na rzecz Rozwoju	ilościowy	rocznie	raport monitorujący	4
	Średnia liczba imprez europejskich przypadająca na jedno Partnerstwo na rzecz Rozwoju	ilościowy	rocznie	raport monitorujący	1
Działanie 3					
	Alokacja finansowa				9 735 724,58 EUR
	Średnia liczba imprez krajowych przypadająca na jedno Partnerstwo na rzecz Rozwoju	ilościowy	rocznie	raport monitorujący	4
	Średnia liczba imprez europejskich przypadająca na jedno Partnerstwo na rzecz Rozwoju	ilościowy	rocznie	raport monitorujący	2
	Średnia liczba imprez zorganizowanych przez jedno Partnerstwo na rzecz Rozwoju	ilościowy	rocznie	raport monitorujący	2

#### Przewidywane oddziaływanie wdrażania Tematu D w latach 2004–2008

Działanie	Wskaźnik	Typ	Częstotliwość	Źródło	Wartość szacunkowa w latach 2004–2008
Działanie 1					
	Alokacja finansowa				1 578 454,51 EUR
	Liczba utworzonych Partnerstw na rzecz Rozwoju/Partnerstw Ponadnarodowych	ilościowy	rocznie	raport monitorujący	35
	Średnia liczba partnerów w Partnerstwie na rzecz Rozwoju/ Partnerstwie Ponadnarodowym	ilościowy	rocznie	raport monitorujący	10

Działanie 2					
	Alokacja finansowa				39 461 362,60 EUR
	% Partnerstw na rzecz Rozwoju starających się mierzyć tzw. „miękkie” rezultaty	ilościowy	rocznie	raport monitorujący/ wizyty w ramach projektów	80 %
	Liczba ostatecznych beneficjentów	ilościowy	rocznie	raport monitorujący	
	% kobiet, które otrzymały wsparcie	ilościowy	rocznie	raport monitorujący	50 %
	% osób długotrwale bezrobotnych, które otrzymały wsparcie, w tym osób zawodowo biernych	ilościowy	rocznie	raport monitorujący	85 %
	% Partnerstw wspierających przedsiębiorstwa społeczne	ilościowy	rocznie	raport monitorujący	85 %
	Średnia liczba spotkań ponadnarodowych na jedno Partnerstwo na rzecz Rozwoju	ilościowy	rocznie	raport monitorujący	6
	Średnia liczba imprez krajowych przypadająca na jedno Partnerstwo na rzecz Rozwoju	ilościowy	rocznie	raport monitorujący	4
	Średnia liczba imprez europejskich przypadająca na jedno Partnerstwo na rzecz Rozwoju	ilościowy	rocznie	raport monitorujący	1
Działanie 3					
	Alokacja finansowa				7 892 272,89 EUR
	Średnia liczba imprez krajowych przypadająca na jedno Partnerstwo na rzecz Rozwoju	ilościowy	rocznie	raport monitorujący	4
	Średnia liczba imprez europejskich przypadająca na jedno Partnerstwo na rzecz Rozwoju	ilościowy	rocznie	raport monitorujący	2
	Średnia liczba imprez zorganizowanych przez jedno Partnerstwo na rzecz Rozwoju	ilościowy	rocznie	raport monitorujący	2

**Przewidywane oddziaływanie wdrażania Tematu F w latach 2004–2008**

<b>Działanie</b>	<b>Wskaźnik</b>	<b>Typ</b>	<b>Częstotliwość</b>	<b>Źródło</b>	<b>Wartość szacunkowa w latach 2004–2008</b>
Działanie 1					
	Alokacja finansowa				1 215 525,19 EUR
	Liczba utworzonych Partnerstw na rzecz Rozwoju/Partnerstw Ponadnarodowych	ilościowy	rocznie	raport monitorujący	27
	Średnia liczba partnerów w Partnerstwie na rzecz Rozwoju/Partnerstwie Ponadnarodowym	ilościowy	rocznie	raport monitorujący	10
Działanie 2					
	Alokacja finansowa				30 388 129,61 EUR
	% Partnerstw na rzecz Rozwoju starających się mierzyć tzw. „miękkie” rezultaty	ilościowy	rocznie	raport monitorujący /wizyty w Partnerstwie	80 %
	Liczba ostatecznych beneficjentów	ilościowy	rocznie	raport monitorujący	
	% kobiet, które otrzymały wsparcie	ilościowy	rocznie	raport monitorujący	50 %
	% zatrudnionych	ilościowy	rocznie	raport monitorujący	90 %
	% uczestników kształcenia ustawicznego w dziedzinie nowoczesnych technologii informacyjnych i komunikacyjnych	ilościowy	rocznie	raport monitorujący	75 %
	% małych i średnich przedsiębiorstw w ogólnej liczbie przedsiębiorstw, które otrzymały wsparcie	ilościowy	rocznie	raport monitorujący	85 %
	% Partnerstw promujących elastyczne formy zatrudnienia i organizacji pracy	ilościowy	rocznie	raport monitorujący	75 %
	Średnia liczba spotkań ponadnarodowych na jedno Partnerstwo na rzecz Rozwoju	ilościowy	rocznie	raport monitorujący	6
	Średnia liczba imprez krajowych przypadająca na jedno Partnerstwo na rzecz Rozwoju	ilościowy	rocznie	raport monitorujący	4
	Średnia liczba imprez europejskich przypadająca na jedno Partnerstwo na rzecz Rozwoju	ilościowy	rocznie	raport monitorujący	1

Działanie 3					
	Alokacja finansowa				6 077 626,20 EUR
	Średnia liczba imprez krajowych przypadająca na jedno Partnerstwo na rzecz Rozwoju	ilościowy	rocznie	raport monitorujący	4
	Średnia liczba imprez europejskich przypadająca na jedno Partnerstwo na rzecz Rozwoju	ilościowy	rocznie	raport monitorujący	2
	Średnia liczba imprez zorganizowanych przez jedno Partnerstwo na rzecz Rozwoju	ilościowy	rocznie	raport monitorujący	2

#### Przewidywane oddziaływanie wdrażania Tematu G w latach 2004–2008

Działanie	Wskaźnik	Typ	Częstotliwość	Źródło	Wartość szacunkowa w latach 2004–2008
Działanie 1					
	Alokacja finansowa				518 470,45 EUR
	Liczba utworzonych Partnerstw na rzecz Rozwoju/Partnerstw Ponadnarodowych	ilościowy	rocznie	raport monitorujący	12
	Średnia liczba partnerów w Partnerstwie na rzecz Rozwoju/Partnerstwie Ponadnarodowym	ilościowy	rocznie	raport monitorujący	10
Działanie 2					
	Alokacja finansowa				12 961 761,19 EUR
	% Partnerstw na rzecz Rozwoju starających się mierzyć tzw. „miękkie” rezultaty	ilościowy	rocznie	raport monitorujący/ wizyty w Partnerstwie	80 %
	Liczba ostatecznych beneficjentów	ilościowy	rocznie	raport monitorujący	
	% kobiet, które otrzymały wsparcie	ilościowy	rocznie	raport monitorujący	50 %
	% Partnerstw promujących elastyczne formy zatrudnienia i organizacji pracy	ilościowy	rocznie	raport monitorujący	75 %
	% Partnerstw promujących usługi opieki na dzieckiem/nad osobami zależnymi	ilościowy	rocznie	raport monitorujący	50 %
	% Partnerstw promujących utrzymanie aktywności zawodowej	ilościowy	rocznie	raport monitorujący	50 %

	Średnia liczba spotkań ponadnarodowych na jedno Partnerstwo na rzecz Rozwoju	ilościowy	rocznie	raport monitorujący	6
	Średnia liczba imprez krajowych przypadająca na jedno Partnerstwo na rzecz Rozwoju	ilościowy	rocznie	raport monitorujący	4
	Średnia liczba imprez europejskich przypadająca na jedno Partnerstwo na rzecz Rozwoju	ilościowy	rocznie	raport monitorujący	1
Działanie 3					
	Alokacja finansowa				2 592 352,36 EUR
	Średnia liczba imprez krajowych przypadająca na jedno Partnerstwo na rzecz Rozwoju	ilościowy	rocznie	raport monitorujący	4
	Średnia liczba imprez europejskich przypadająca na jedno Partnerstwo na rzecz Rozwoju	ilościowy	rocznie	raport monitorujący	2
	Średnia liczba imprez zorganizowanych przez jedno Partnerstwo na rzecz Rozwoju	ilościowy	rocznie	raport monitorujący	2

#### Przewidywane oddziaływanie wdrażania Tematu I w latach 2004–2008

Działanie	Wskaźnik	Typ	Częstotliwość	Źródło	Wartość szacunkowa w latach 2004–2008
Działanie 1					
	Alokacja finansowa				97 933,29 EUR
	Liczba utworzonych Partnerstw na rzecz Rozwoju/Partnerstw Ponadnarodowych	ilościowy	rocznie	raport monitorujący	3
	Średnia liczba partnerów w Partnerstwie na rzecz Rozwoju/Partnerstwie Ponadnarodowym	ilościowy	rocznie	raport monitorujący	10
Działanie 2					
	Alokacja finansowa				2 448 332, 24 EUR
	% Partnerstw na rzecz Rozwoju starających się mierzyć tzw. „miękkie” rezultaty	ilościowy	rocznie	raport monitorujący/ wizyty w Partnerstwie	80 %
	Liczba ostatecznych beneficjentów	ilościowy	rocznie	raport monitorujący	
	% kobiet, które otrzymały wsparcie	ilościowy	rocznie	raport monitorujący	50 %

	% zatrudnionych w organizacjach zajmujących się grupami docelowymi	ilościowy	rocznie	raport monitorujący	35 %
	% Partnerstw na rzecz Rozwoju promujących rozwój infrastruktury ośrodków recepcyjnych i pobytowych dla osób ubiegających się o status uchodźcy	ilościowy	rocznie	raport monitorujący	
	Średnia liczba spotkań ponadnarodowych na jedno Partnerstwo na rzecz Rozwoju	ilościowy	rocznie	raport monitorujący	6
	Średnia liczba imprez krajowych przypadająca na jedno Partnerstwo na rzecz Rozwoju	ilościowy	rocznie	raport monitorujący	4
	Średnia liczba imprez europejskich przypadająca na jedno Partnerstwo na rzecz Rozwoju	ilościowy	rocznie	raport monitorujący	1
Działanie 3					
	Alokacja finansowa				489 666,47 EUR
	Średnia liczba imprez krajowych przypadająca na jedno Partnerstwo na rzecz Rozwoju	ilościowy	rocznie	raport monitorujący	4
	Średnia liczba imprez europejskich przypadająca na jedno Partnerstwo na rzecz Rozwoju	ilościowy	rocznie	raport monitorujący	2
	Średnia liczba imprez zorganizowanych przez jedno Partnerstwo na rzecz Rozwoju	ilościowy	rocznie	raport monitorujący	2



## **Załącznik nr 6**

### ***KATEGORIE INTERWENCJI UE***

#### **2 Zasoby ludzkie**

- 21 Polityka rynku pracy/aktywne formy przeciwdziałania bezrobociu
- 22 Integracja społeczna
- 23 Rozwój kształcenia i szkolenia zawodowego
- 24 Promocja potencjału adaptacyjnego przedsiębiorstw i ich pracowników (doskonalenie kadr, rozwój przedsiębiorczości, innowacyjność, nowe technologie komunikacyjne i informacyjne)
- 25 Działania pozytywne na rzecz kobiet na rynku pracy

#### **16 Pomoc dla małych i średnich przedsiębiorstw**

- 163 Usługi doradztwa biznesowego
- 167 Szkolenia zawodowe dla małych i średnich przedsiębiorstw
- 166 Gospodarka społeczna/Usługi trzeciego sektora (opieka nad osobami zależnymi, opieka zdrowotna, działalność kulturalna)

#### **36 Infrastruktura społeczna i zdrowotna**

#### **41 Pomoc techniczna i działania innowacyjne**

- 411 Przygotowanie, wdrożenie, monitoring, upowszechnianie
- 412 Ocena
- 413 Analizy
- 415 Informowanie opinii publicznej

## Załącznik nr 7

### WYKAZ UŻYWANYCH SKRÓTÓW

<b>ADAPT</b>	Inicjatywa Wspólnotowa Europejskiego Funduszu Społecznego (1995–2000)
<b>ECDB</b>	Wspólna Baza Danych EQUAL (ang. <i>EQUAL Common Data Base</i> )
<b>EFS</b>	Europejski Fundusz Społeczny
<b>EMPLOYMENT</b>	Inicjatywa Wspólnotowa Europejskiego Funduszu Społecznego (1995 – 2000)
<b>EQUAL</b>	Inicjatywa Wspólnotowa EQUAL finansowana z Europejskiego Funduszu Społecznego (2001–2006)
<b>EGT</b>	Europejskie Grupy Tematyczne
<b>IZ EQUAL</b>	Instytucja Zarządzająca EQUAL
<b>Program EQUAL</b>	Program operacyjny – Program Inicjatywy Wspólnotowej EQUAL dla Polski 2004–2006
<b>KM EQUAL</b>	Komitet Monitorujący EQUAL
<b>KWP</b>	Komisja Wyboru Projektów
<b>KST</b>	Krajowe Sieci Tematyczne
<b>KSW</b>	Krajowa Struktura Wsparcia
<b>PEFS</b>	Podsystem Monitorowania Europejskiego Funduszu Społecznego
<b>POP</b>	Podkomisja Oceny Projektów
<b>PR</b>	Partnerstwo na rzecz Rozwoju
<b>SIMIK</b>	System Monitorowania i Kontroli Finansowej Funduszy Strukturalnych i Funduszu Spójności
<b>Uzupełnienie Programu EQUAL</b>	Uzupełnienie programu operacyjnego – Program Inicjatywy Wspólnotowej EQUAL dla Polski 2004–2006