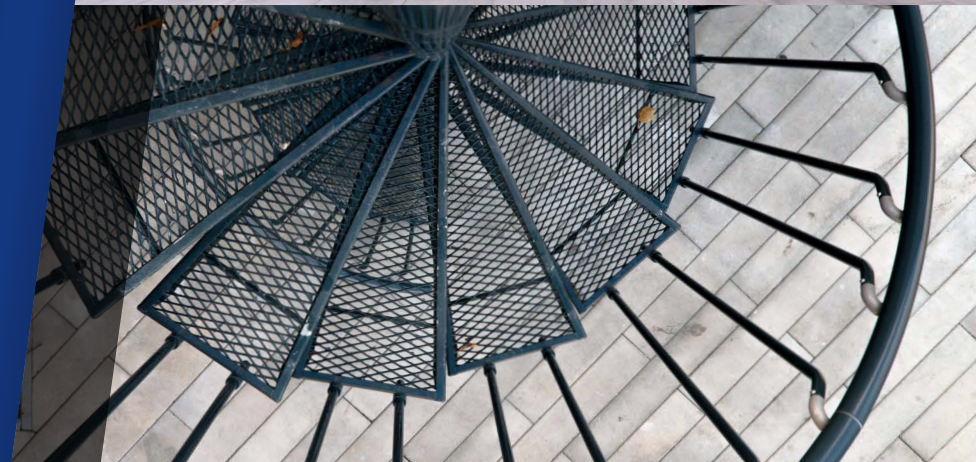


REWITALIZACJA W WOJEWÓDZTWIE KUJAWSKO-POMORSKIM

Przykłady dobrych praktyk





Województwo
Kujawsko-Pomorskie



Fot. Łukasz Piecyk dla UMWKP

Szanowni Państwo,

Programy rewitalizacji pomagają odmienić oblicza kujawsko-pomorskich miast i wsi. Oddajemy w Państwa ręce publikację prezentującą efekty działań, ukazanych nie tylko przez pryzmat projektów infrastrukturalnych, ale również przedsięwzięć nadających im wymiar społeczny.

Inwestycje rewitalizacyjne - choć często obejmują przestrzenie i budynki - towarzyszą realizacji przemyślanych programów wsparcia społecznego. Nie ma remontu świetlicy bez zaplanowania w niej zajęć dla seniorów, młodzieży, czy osób bezrobotnych; modernizacji osiedla, bez zapewnienia na nim włączenia społecznego jego mieszkańców; dofinansowania zdegradowanych przestrzeni, bez ich wykorzystania na potrzeby lokalnych społeczności.

Na rzecz modernizacji i rozwoju obszarów rewitalizacji uczyniliśmy już wiele. Kolejne wyzwania przed nami. Perspektywa finansowa Unii Europejskiej na lata 2021-2027 daje ogromne szanse, tak ważne jest więc, by kontynuować wysiłki prowadzące do odnowy przestrzeni publicznych w regionie.

Jestem przekonany, że niniejsza publikacja dostarczy Państwu inspiracji i motywacji do podejmowania kolejnych działań, uczestnictwa w nowych przedsięwzięciach i jeszcze większej aktywności społecznej.

Piotr Catbecki

Marszałek Województwa Kujawsko-Pomorskiego



Rewitalizacja centrum osiedla w pobliżu Domu Kultury

Barcin



Rewitalizacja centrum osiedla w Barcinie poskutkowała zagospodarowaniem przestrzeni publicznej w centralnym punkcie miasta. Prowadzone są w niej obecnie działania animacyjno-kulturalne oraz przedsięwzięcia pobudzające aktywność społeczną, zawodową i edukacyjną. Dzięki modernizacji terenu, centrum miasta zyskało nowe funkcje, przyczyniając się do wzrostu aktywności społeczności lokalnej.





Modernizacja kamienicy przy ul. Grudziądzkiej 36

m. Chełmno



Kamienica przy ul. Grudziądzkiej 36 to jeden z najpiękniejszych zabytkowych obiektów Starego Miasta w Chełmnie. Dzięki modernizacji, funkcjonuje dziś w nim inkubator organizacji pozarządowych. Budynek jest też miejscem spotkań mieszkańców oraz realizacji działań społecznych i projektów aktywizacyjnych.





Budynek Starego Tartaku w Górnicy Wiosce
Gostycyn



Górnicy Wioska w Gostycynie, dzięki wsparciu w ramach działań rewitalizacyjnych, jest dziś siedzibą Lokalnego Centrum Integracji i Aktywizacji Społecznej. Tętniące życiem miejsce wykorzystywane jest na potrzeby szkoleń, warsztatów, zajęć i spotkań społeczności lokalnej gminy. W ramach przedsięwzięcia prężnie działa także Stowarzyszenie Mieszkańców i Miłośników Piły nad Brdą „BUKO”.





Odnowa i modernizacja kolejowej wieży ciśnień

Janowiec Wielkopolski



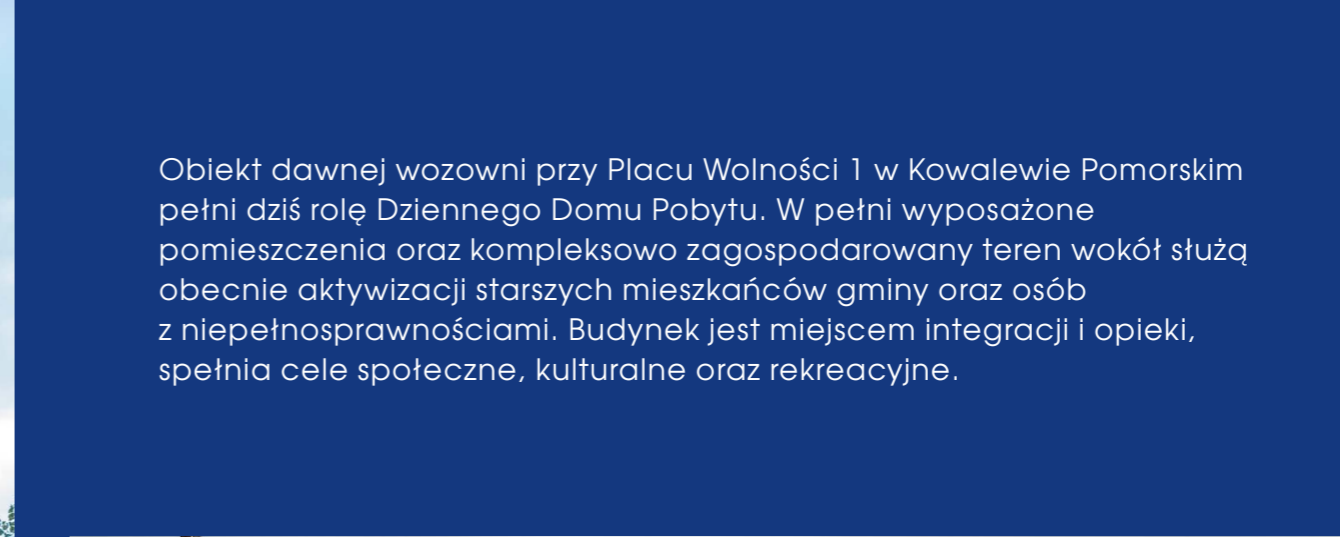
XIX-wieczna, kolejowa wieża ciśnień w Janowcu Wielkopolskim, w wyniku działań rewitalizacyjnych pełni dziś funkcje społeczne i kulturalne. Rozbudowany, przebudowany oraz zmodernizowany budynek przemysłowy zyskał nowe życie, stanowiąc m.in. miejsce aktywizacji osób zagrożonych ubóstwem i wykluczeniem społecznym.



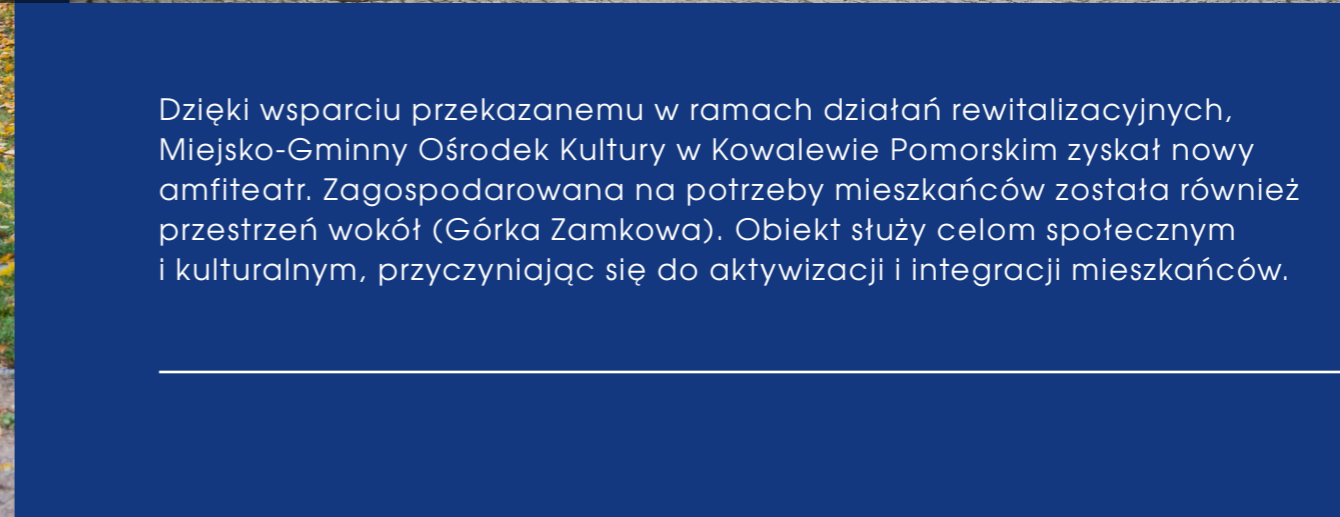


Amfiteatr przy Miejsko-Gminnym Ośrodku Kultury
/ Przebudowa dawnej stajni i wozowni

Kowalewo Pomorskie



Obiekt dawnej wozowni przy Placu Wolności 1 w Kowalewie Pomorskim pełni dziś rolę Dziennego Domu Pobytu. W pełni wyposażone pomieszczenia oraz kompleksowo zagospodarowany teren wokół służą obecnie aktywizacji starszych mieszkańców gminy oraz osób z niepełnosprawnościami. Budynek jest miejscem integracji i opieki, spełnia cele społeczne, kulturalne oraz rekreacyjne.



Dzięki wsparciu przekazanemu w ramach działań rewitalizacyjnych, Miejsko-Gminny Ośrodek Kultury w Kowalewie Pomorskim zyskał nowy amfiteatr. Zagospodarowana na potrzeby mieszkańców została również przestrzeń wokół (Górka Zamkowa). Obiekt służy celom społecznym i kulturalnym, przyczyniając się do aktywizacji i integracji mieszkańców.





Zabytkowy wiatrak typu „Kozłak” w Chrośnie

Kruszwica



Przywrócenie życia zabytkowemu wiatrakowi typu „Kozłak” w Chrośnie (Kruszwica) to jeden z przykładów modelowego działania rewitalizacyjnego. Dzięki remontowi i modernizacji powstał tu kompleks, składający się ze strefy komunikacyjno-gospodarczej oraz edukacyjnej, turystycznej i rekreacyjnej.





Przystosowanie Magazynu Zbożowego na cele społeczne i kulturalne

Mogilno



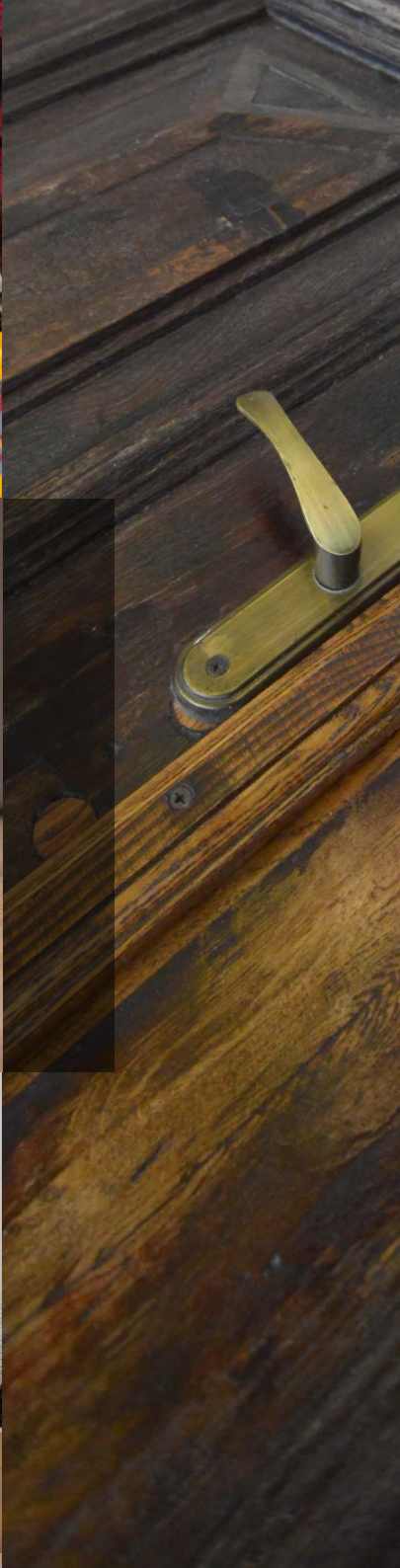
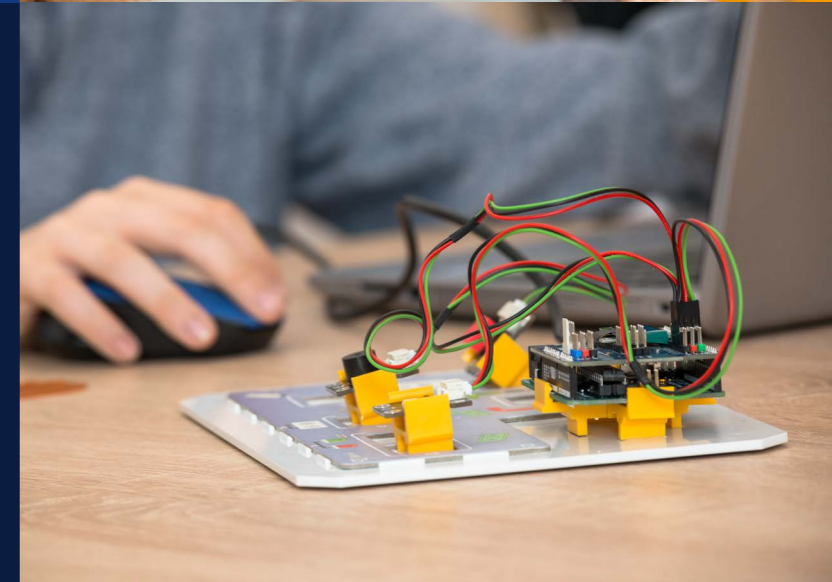
Dawny magazyn zbożowy w Mogilnie, po latach nieużytkowania, stał się miejscem prowadzenia ożywionej działalności społecznej i kulturalnej. Poza przedsięwzięciami aktywizującymi mieszkańców, działa tu również Mogileński Dom Kultury. Magazyn Zbożowy jest dziś jednym z chętniej odwiedzanych miejsc na mapie Mogilna.



Zabytkowy pałac w Sadłowie

gm. Rypin

Dzięki prowadzeniu działań rewitalizacyjnych w gminie Rypin, nowe życie zagościło w opuszczonym i zaniedbanym pałacu w Sadłowie. Powstała tu sala dla seniorów, pomieszczenie klubu młodzieżowego, a także miejsce przeznaczone na cele wspólnej integracji.





Odnowiony budynek świetlicy wiejskiej

Skrwilno

Miejszem spotkań mieszkańców, działalności grup nieformalnych oraz organizacji trzeciego sektora jest rozbudowana i wyremontowana świetlica wiejska w Skrwilnie. Odnowiony i wyposażony budynek pełni funkcje społeczne, jest także siedzibą Gminnego Domu Kultury.





Klub Samopomocy dla mieszkańców

Więcbork

W gminie Więcbork nieużytkowany budynek gospodarczy przekształcony został na siedzibę Klubu Samopomocy dla mieszkańców. W obiekcie funkcjonuje Centrum Aktywności Seniora (klub SENIOR+). Z pomieszczeń korzysta także Miejsko-Gminny Ośrodek Pomocy Społecznej.





Fundusze Europejskie
Pomoc Techniczna



**Rzeczpospolita
Polska**



**Województwo
Kujawsko-Pomorskie**

Unia Europejska
Fundusz Spójności



Projekt „Wsparcie gmin w przygotowaniu i koordynacji programów rewitalizacji” współfinansowany jest ze środków Unii Europejskiej w ramach Programu Operacyjnego Pomoc Techniczna 2014-2020.