

DOŚWIADCZENIE BANKU ŚWIATOWEGO W PROCESIE WSPARCIA SPRAWIEDLIWEJ TRANSFORMACJI



10 SIERPNI 2023



THE WORLD BANK
IBRD • IDA | WORLD BANK GROUP

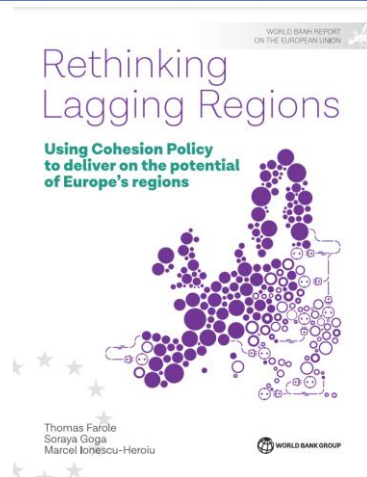
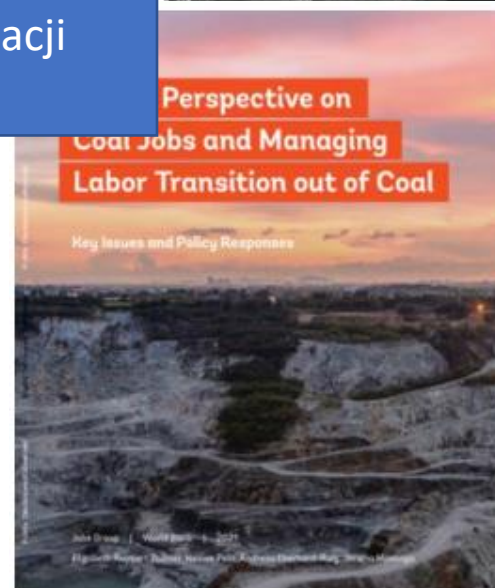
Lekcje na bazie poprzednich doświadczeń

Nowoczesne podejście oparte na:

11 operacjach pożyczkowych na przestrzeni dwóch dekad w krajach takich jak Polska, Rumunia, Rosja Ukraina

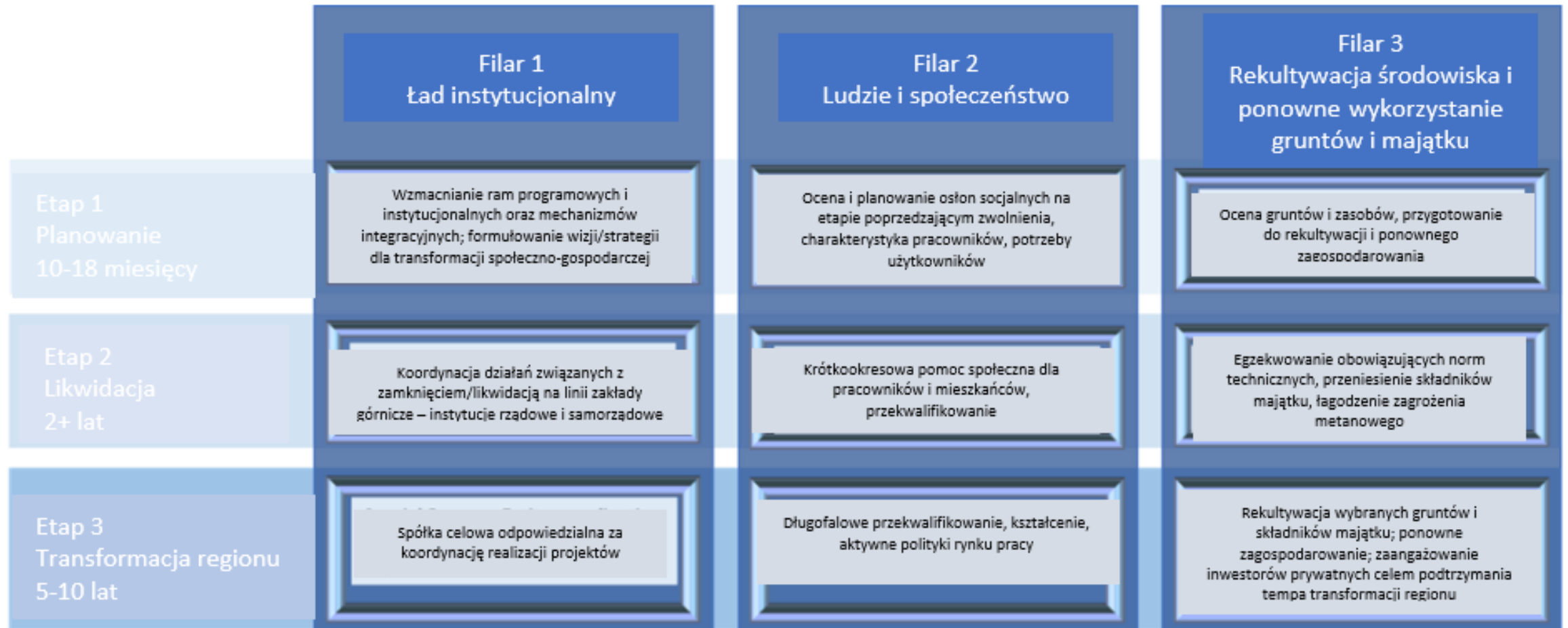
Dodatkowo studia przypadku odnośnie Chin, Królestwa Niderlandów, Wielkiej Brytanii oraz Stanów Zjednoczonych Ameryki

Dostrzegające zmiany zachodzące w miksie energetycznym globalnie i silny wpływ kombinacji wolnego rynku oraz dedykowanych regulacji prawnych



Kształtowanie narodowej wizji odejścia od węgla

Zrozumienie powiązań węgla w ramach szeroko rozumianej gospodarki
Zaplanowanie harmonogramu i rozkładu skutków wycofywania, w tym analiza kosztów i korzyści
Platformy rozpowszechniania wiedzy, konsultacji, budowania potencjału i wymiany między regionami
Mobilizowanie inwestycji publicznych i prywatnych do skutecznego wsparcia



Sprawiedliwa transformacja – nowa strategia społeczno-gospodarczego rozwoju („nowy kontrakt społeczny”)

- **Wielosektorowość** (energia, rynek pracy, dywersyfikacja ekonomiczna, zarządzanie przestrzenią, środowisko itp. + mechanizm zarządzania transformacją)
- **Kilka perspektyw czasowych** – krótka, średnia oraz długa
 - Wybór celów głównych i strategicznych w tych okresach
 - Wybór kluczowych inwestycji/wiązek inwestycji (priorytetyzacja)
- **„Nowy kontrakt społeczny”** – włączenie szerokiego grona interesariuszy w przygotowanie i wdrożenie takiej strategii
- Przygotowanie listy **flagowych projektów** (twardych i miękkich)
- **Budowanie świadomości i kompetencji** różnych grup interesariuszy w przygotowaniu i wdrażaniu projektów (W TYM finansowanych przez FST)
- **Platforma do dyskusji na poziomie krajowym i europejskim**

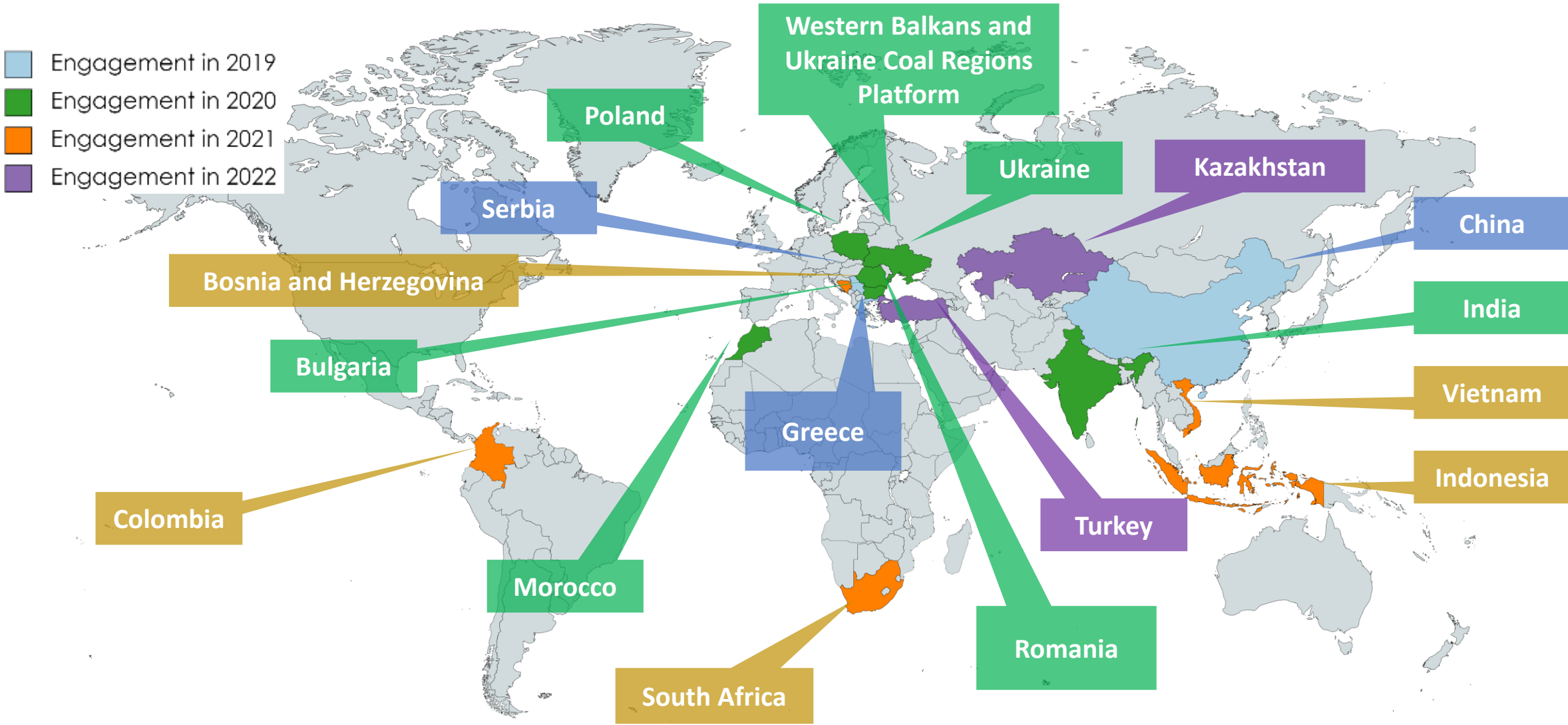
Wartość dodana Banku Światowego

Bank Światowy wnosi globalną wiedzę, najlepsze praktyki i doświadczenia do naszych Klientów podczas przygotowywania i wdrażania projektów. To zawiera:

- Dzielenie się lekcjami z innych krajów dla Polski i pomaganie Polsce w dzieleniu się doświadczeniami z innymi krajami
- Zwoływanie władzy / wtłaczanie innych finansistów, partnerów projektu, interesariuszy
- Ustanowienie skutecznych struktur zarządzania, zapewniających opłacalność
- Zaangażowanie interesariuszy i konsultacje
- Diagnoza rynku pracy, wsparcie otoczenia biznesowego
- Zarządzanie ryzykiem środowiskowym i społecznym (np. zasada „zanieczyszczający płaci”)

Bank udziela wsparcia poprzez zwrotne usługi doradcze (pomoc techniczną) lub instrumenty pożyczkowe na inwestycje, którym towarzyszy w trakcie trwania projektu bezpłatne wsparcie wdrożeniowe (np. przeglądy i porady techniczne, opracowywanie SIWZ/ToR, wsparcie powiernicze i zabezpieczające).

Obecne zaangażowania Banku Światowego w Sprawiedliwą Transformację globalnie



Kilka przykładów

Projekt regionów węglowych *Zachodniej Macedonii (GR)* w transformacji

Wzmocnienie systemów rządowych

- Opracowanie ogólnego zarysu regionalnej strategii transformacji gospodarczej;
- Opracowanie wniosku dotyczącego Funduszu Rozwoju PPP;
- Opracuj strategię zaangażowania interesariuszy.

Przygotowanie ludzi i społeczności

- Ocena siły roboczej dotkniętej transformacją w celu zarządzania realokacją i przekwalifikowywaniem pracowników.

Zmiana przeznaczenia gruntów i aktywów

- Przegląd ustawodawstwa dotyczącego rekultywacji kopalń;
- Opracować strategiczne zalecenia dotyczące zmiany przeznaczenia innych (nieeksploatowanych) gruntów i aktywów;
- Opracowanie metodologicznego podejścia i zarysu Głównego Planu Rekultywacji.

Monitorowanie i ocena oraz końcowe konsultacje

- Przeprowadzenie ostatecznych konsultacji społecznych projektu Mapy drogowej.
- Finalizacja mapy drogowej.



Grecja była dobrze przygotowana do prac na TPST, który opracowany został na wysokim poziomie i jako pierwszy zaakceptowany przez KE

Wiele zaproponowanych rozwiązań opiera się na rekomendacjach Banku Światowego (np. plany rekultywacji terenów pokopalnianych PPC)

Inicjatywa Platformy dla regionów węglowych Bałkanów Zachodnich i Ukrainy

Inicjatywa Platformy dla Bałkanów Zachodnich i Ukrainy jest wspólnym wysiłkiem kilku instytucji, które wspólnie pracują z partnerami z Bałkanów Zachodnich i Ukrainy w celu dostarczania wiedzy regionom węglowym i rządów, głównie **poprzez bezpośrednie spotkania i Akademię Regionów Węglowych w Transformacji**. Wiedza, która ma zostać dostarczona, dotyczy planowania i przygotowania do transformacji.

Ponadto Inicjatywa Platformy przyniesie środki finansowe na pomoc wybranym regionom w identyfikacji i realizacji projektów pilotażowych. Inicjatywa Platforma będzie również wspierać inne formy partnerskiego uczenia się. Ustanowienie Inicjatywy Platformy ma na celu ułatwienie rozwoju strategii i projektów transformacji, aby rozpocząć proces transformacji w regionach zależnych od węgla

Platforma Inicjatywa ma pięć obszarów współpracy:

- Spotkania platformy wymiany wiedzy
- Wizyty w innych regionach węglowych
- Akademia Nauki Regionów Węglowych
- Pomoc techniczna dla pilotażowych regionów węglowych
- Finansowanie projektów i programów przejściowych



European
Commission



THE WORLD BANK
IBRD - IDA



European
Investment
Bank
The old bank



Energy Community



National Fund
for Environmental Protection
and Water Management



College of Europe
Collège d'Europe



European Bank
for Reconstruction and Development

Learning Academy Coal Regions

THE COAL REGIONS LEARNING ACADEMY IS A COMPONENT OF THE INITIATIVE FOR COAL REGIONS IN TRANSITION IN THE WESTERN BALKANS AND UKRAINE DEVELOPED BY:



W celu ustanowienia Akademii Nauki Regionów Węglowych dla Bałkanów Zachodnich i Ukrainy podjęto działania skupione na opracowaniu dedykowanego systemu zarządzania nauczaniem na forum GOXI.

Bank ściśle współpracował z kilkoma partnerami w celu opracowania treści i wsparcia technicznego niezbędnego do ożywienia Akademii.



wspart rozwój sześciu kompleksowych kursów online

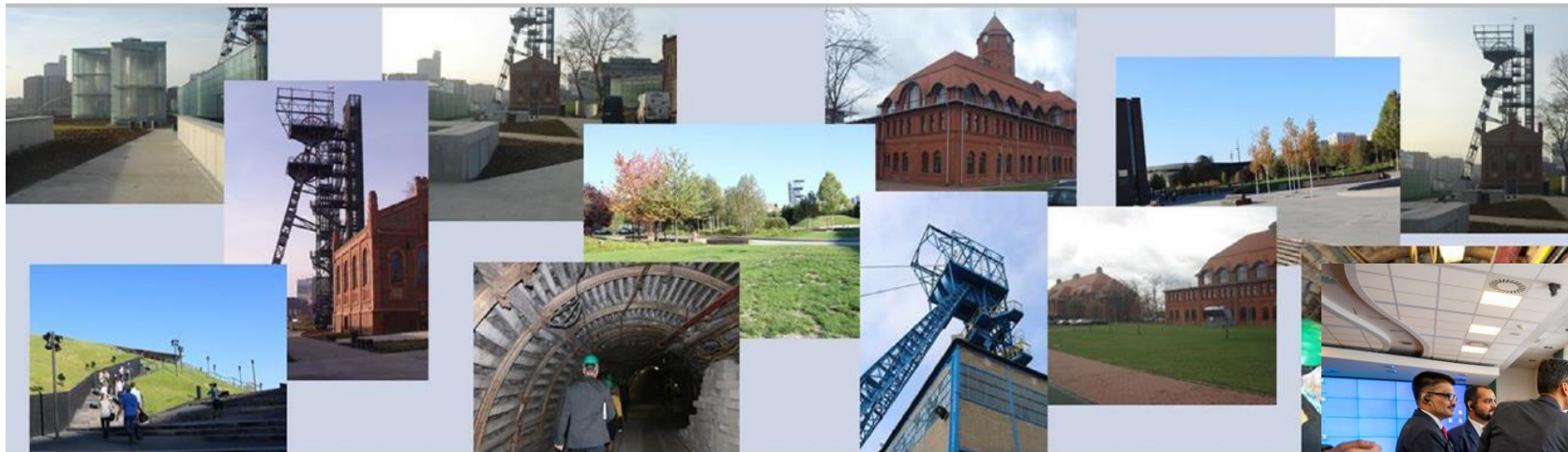
Dodatkowo przygotowane zostały Kompedia Wiedzy, oparte na strukturze i treści matrycy 3x3 Banku Światowego, które kierują uczestników do podstawowej literatury i wyjaśniają terminologię.

W Akademii znajdzie się również miejsce na zasoby i forum dyskusyjne, na którym uczestnicy będą mogli udostępniać dalsze materiały.

Programy Wymiany Wiedzy między regionami węglowymi (Ukraina, Indie)

Knowledge about the coal regions transition process

Study visits of Ukrainian stakeholders to Polish mining regions



Bośnia and Hercegovina – Sprawiedliwa Transformacja w regionach węglowych

Celem jednego z projektów jest poinformowanie rządowego projektu odnośnie opcji łagodzenia skutków i zagrożeń społecznych i pracowniczych w wybranych obszarach kopalń węgla w BiH

- Wypełnianie luk w wiedzy, aby ocenić, w jaki sposób można wykorzystać system ochrony socjalnej do ochrony dotkniętych pracowników i gospodarstw domowych
- Przygotowanie ścieżek zmiany pracy poprzez lepsze zrozumienie profili umiejętności, preferencji i popytu na pracę
- Wykorzystanie międzynarodowych doświadczeń sprawiedliwej transformacji

Na podstawie zgłoszonego wniosku od Rządu BiH obecnie przygotowwany jest **projekt pożyczki inwestycyjnej** wspierającej proces zamykania kopalń

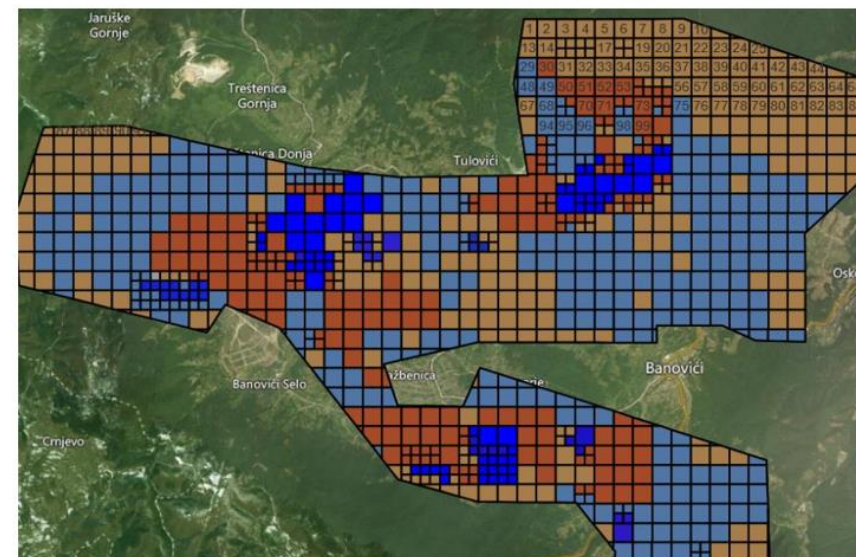
Ocena ponad 50 km² terenów górniczych w BiH

Wyniki oceny LURA są wyrażone jako kolorowe mapy nałożone na zdjęcia satelitarne

Dla ocenianego obszaru prezentowane są informacje i statystyki

Powierzchnia obliczona według scenariusza optymalnego użytkowania i procent całkowitej powierzchni

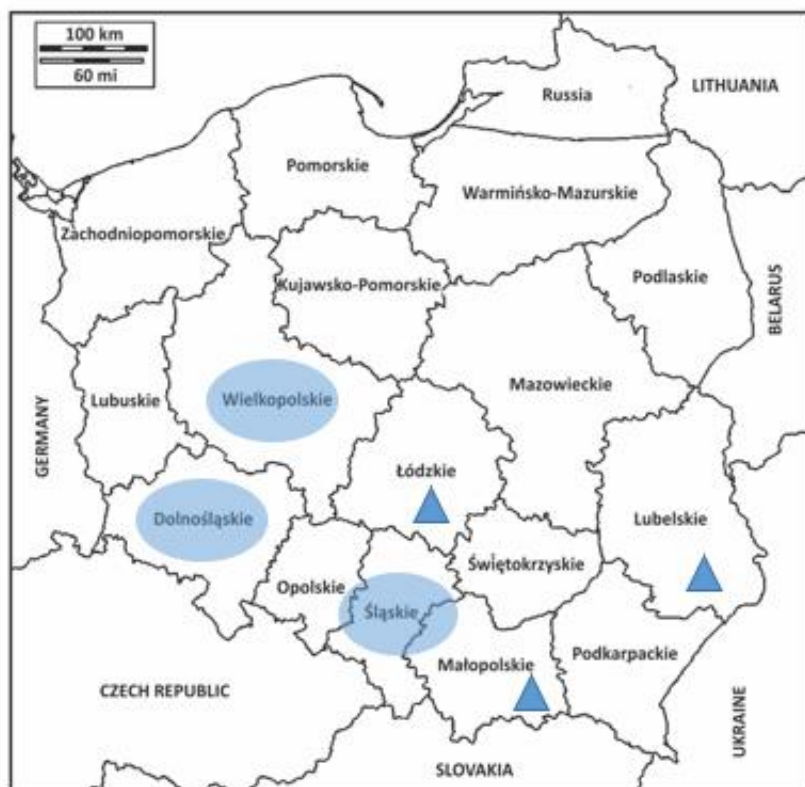
Wskazano nieużyteczny obszar gruntu. „Mapy ciepła” zapewniają dodatkowe wsparcie w podejmowaniu decyzji



Projekt *Wsparcie polskich regionów węglowych w transformacji (2020-2022)*

Główne założenie:

Podniesienie zdolności i wiedzy różnych szczebli administracji w zakresie przygotowań do zarządzania transformacją energetyczną w polskich regionach węglowych



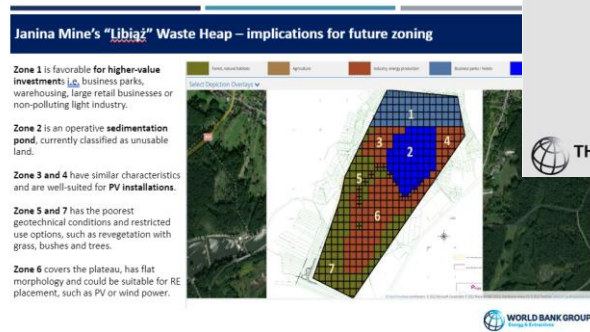
- Krajowe podejście do rekultywacji i zmiany przeznaczenia gruntów
- Pomoc techniczna dla terytorialnych planów sprawiedliwej transformacji
- Pomoc Techniczna dla Województwa Wielkopolskiego
- Pomoc Techniczna dla Województwa Dolnośląskiego
- Pomoc Techniczna dla Województwa Śląskiego
- Budowanie zdolności w zakresie wybranych projektów pilotażowych regionu węglowego (rozszerzone na wszystkie sześć regionów węglowych)
- Komunikacja i program informacyjny

Projekt Wsparcie polskich regionów węglowych w transformacji (2020-2022)

JOB'S NOTES
Issue No. 16



OPTIONS TO SUPPORT WORKERS THROUGH A TRANSITION AWAY FROM COAL IN EASTERN WIELKOPOLSKA



TOWARDS A JUST COAL TRANSITION

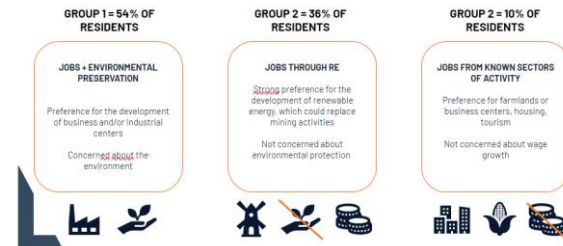
A LABOR MARKET PERSPECTIVE
Unravelling affected workers' most viable transition pathways in 3 Polish regions



THE WORLD BANK
October 2022

worldbank.org/en/topic/jobsanddevelopment

THE THREE PROFILES OF RESPONDENTS LATENT PROFILE ANALYSIS



Rekomendacje obejmują zalecenia na poziomie pojedynczych organizacji, jak i administracji samorządowej oraz krajowej

- Wyzwanie nowego rynku**
 - Rozpoznanie sprawdzonych metodologii audytu pozycji biznesowej firm i diagnozy potrzeb
 - Wzmocnienie współpracy z instytucjami finansowymi na rzecz wzmocnienia skalowania transformacji firm
- Wyzwanie klimatyczne**
 - Budowanie świadomości szans i wyzwań związanych z transformacją niskoemisyjną w budowie konkurencyjności firm
 - Zwiększenie oferty **IQB&W** w zakresie usług wspierających transformację niskoemisyjną MSB, ze szczególnym uwzględnieniem:
 - implementacji zasad GOZ w modelu biznesowym oraz doboru technologii
 - audytów odpadów, zanieczyszczeń powietrza i hałasu oraz zużycia innych zasobów niż energia
 - doradztwa w zakresie doboru dostawców na rzecz ograniczenia emisji
 - Zwiększenie zakresu geograficznego **IQB&W** działających w stolicach województw
- Wyzwanie eko-systemowe**
 - Uściślenie **IQB&W** oraz ich partnerów w celu wymiany informacji, najlepszych praktyk oraz wspólnego świadczenia usług
 - Wybór koordynatora działań **IQB&W** wspierających firmy w transformacji na poziomie wojewódzkim
 - Finansowanie działań na rzecz zwiększania kompetencji **IQB&W** w zakresie transformacji niskoemisyjnej
 - Koncentracja na podstawowych etapach tańczenia firm
 - Odswoierczenie kompetencji i zasobów z komponentu **g&w** w certyfikacji ośrodków innowacji



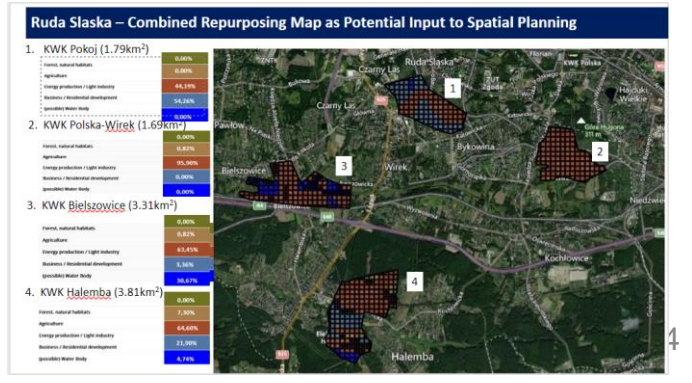
The World Bank's Methodology Dashboard for Just Transition in Coal Regions

| | Pillar 1 Institutional Governance | Pillar 2 People and Communities | Pillar 3 Environmental Reclamation and Re-purposing of Land and Assets |
|---|--|---|--|
| Phase 1: Pre-Closure Planning | <ul style="list-style-type: none"> Institutional Governance and Policies Stakeholder engagement and participation planning Social Inclusion policies Spatial Planning Reorganizing Social Institutions Political Economy, Stakeholder mapping & engagement Regional economic planning Energy transition planning | <ul style="list-style-type: none"> Workers' policies & rights Assessment of short to medium term workforce transition Assessment of social impacts and social sustainability outcomes Reorganizing Social Protection Programs and Service Delivery Capacity Identification of Social Transition Projects | <ul style="list-style-type: none"> Assessment of lands and assets for partial environmental remediation and re-purposing Assessment of Legal Framework and Institutional Roles & Responsibilities Transfer of Surface / Sub-surface data and assessment of legacy infrastructure Fugitive Methane Abatement Plan Community participation in plans for re-purposing of land and assets |
| Phase 2: Operation Stops, Physical Closure | <ul style="list-style-type: none"> Introduction of improved HSE and Technical Closure Standards Special Purpose Entity (SPE) Feasibility studies of transition projects Social performance capacity building at regional, municipal and asset levels, including GRM, participatory monitoring | <ul style="list-style-type: none"> Implementation of social protection programs for workers and communities Roll out of Re-training and Re-Education / Active Labor Market Policies Mobility assistance Support for broader social impacts (GBV, social tensions, alcoholism, etc.) | <ul style="list-style-type: none"> Physical closure / decommissioning to Technical Standards Spatial planning / Re-purposing options Transfer of lands and assets to government / SPE entities |
| Phase 3: Regional Transition | <ul style="list-style-type: none"> SPE coordination between government agencies and investors Market soundings of potential investments | <ul style="list-style-type: none"> Long term education for jobs of the future SME business / skills development Access to financing capital Community Driven Development programs Smart Village Investments | <ul style="list-style-type: none"> Environmental reclamation of prioritized lands and assets Pre-permitting of lands and assets to incoming investors New private sector investors Special purpose entities that finance private investors with community benefits sharing |

Revenue at risk - wstępne szacunki na poziomie gmin i powiatu

3 czerwiec 2022, Wrocław

Prezentowane wyniki mają charakter wstępny i służą jedynie jako podstawa do dyskusji na spotkaniu



Projekt *Wsparcie polskich regionów węglowych w transformacji (2020-2022)*

- **Nierówne poziomy przygotowania do transformacji:** różne regiony górnicze wykazują różnice w zakresie zdolności administracyjnych, postrzegania zagrożeń w porównaniu z szansami, wizjami i perspektywami wykraczającymi poza węgiel; niski poziom gotowości jest – co nie dziwi – szczególnie widoczny w podregionach górniczych nieobjętych FST, a także w tych, które z opóźnieniem rozpoczęły przygotowania TJTP.
- **Wyzwania prawne i regulacyjne,** w szczególności interpretacja zasady „zanieczyszczający płaci” (PPP) w kontekście zmiany przeznaczenia terenów zaminowanych: rekultywacja gruntów zgodnie z wymogami PPP nie powinna kwalifikować się do wsparcia w ramach pomocy państwa. Jednak dodatkowe środki na modernizację (wydobycie) terenów przemysłowych (które osiągnęły podstawową rekultywację i zgodność z PPP) w celu przyciągnięcia inwestycji powinny być kwalifikowalne. Brak wyraźnego rozgraniczenia między PPP a modernizacją gruntów jest obecnie kluczową barierą w przyciąganiu projektów wspierających dywersyfikację gospodarczą na tereny przemysłowe, zwiększając w ten sposób rosnącą liczbę opuszczonych i niedostatecznie wykorzystywanych gruntów w Polsce.
- Podobne wyzwanie wiąże się z ustanowieniem ram regulacyjnych umożliwiających **zwiększenie atrakcyjności terenów przemysłowych dla inwestycji** poprzez m.in. uproszczenie procedur wydawania zezwoleń, zwolnienie inwestorów z wcześniej istniejących zobowiązań środowiskowych oraz wydzielenie specjalnych stref inwestycyjnych, m.in. do szybkiego rozwoju OZE i magazynowania energii.
- **Wzmocnienie zdolności agencji odpowiedzialnych za włączenie zwolnionych górników do rynku pracy,** rozpoznanie ich szczególnych profili i potrzeb, opracowanie odpowiednich narzędzi pośrednictwa pracy i aktywnej polityki pracy; oraz wspieranie skutecznego wykorzystania odpraw w celu aktywizacji bezpośrednio i pośrednio dotkniętej nimi siły roboczej, w tym młodzieży i kobiet.

Obszary współpracy w dyskusji z przedstawicielami
Rządu RP lub władz regionalnych

Rozmowy z różnymi podmiotami nt. różnych zakresó wsparcia

- Przeznaczenie terenów pogórnicznych na nowe użytki produkcyjne
- Ponowne wykorzystanie i zmiana przeznaczenia elektrowni węglowych
- Budowanie potencjału instytucjonalnego poprzez tworzenie sieci i wymianę wiedzy między regionami / tworzenie przewodników, metodologii, ujednoczenie standardów (pracując na konkretnych przykładach)
- Rozważenie zaspokojenia określonego zapotrzebowania z poszczególnych regionów (tereny pogórniczne, dywersyfikacja ekonomiczna, społeczne postrzeganie procesu, lokalny rynek pracy, zintegrowane planowanie przestrzenne)

DZIĘKUJEMY

W RAZIE PYTAŃ, ZAPRASZAM DO KONTAKTU

Wolfhart Pohl: wpohl@worldbank.pl

Magdalena Chawuła: mchawula@worldbank.org

