



Polska
Fundacja
Osób
Słabosłyszących

wyjście ze świata półciszy

www.pfos.org.pl
biuro@pfos.org.pl

**10 lat popularyzacji i wdrażania
rozwiązań zwiększających dostępność
przestrzeni publicznej
dla osób słabosłyszących**

29-02-2012 – 28-02-2022

Grzegorz Kozłowski

Kilka słów o przeszłości

Zanim powstała Polska Fundacja Osób Słabosłyszących:

- 1975 – zacząłem korzystać z pętli indukcyjnej w mieszkaniu
- Lata 90-te –spotkałem 2 pętle indukcyjne w przestrzeni publicznej
- 1991 - Towarzystwo Pomocy Głuchoniewidomym zaczęło stosować pętle indukcyjne oraz przekaz tekstowy

Od momentu Powstania Polskiej Fundacji Osób Słabosłyszących (PFOS):

- 2012 – PFOS zaczęła wypożyczać pętle powierzchniowe na różne wydarzenia oraz instalować pętle powierzchniowe i stanowiskowe
- 2012 - PFOS zaczęła realizować przekaz tekstowy na wydarzeniach,
- 2020 – zapoczątkowanie obsługi wydarzeń w formule on-line – przekaz tekstowy oraz wsparcie techniczne.

Systemy wspomagające słyszenie

Są to systemy, które wspomagają pracę aparatów słuchowych oraz implantów słuchowych w sytuacjach, gdy te protezy są niewystarczające w komunikacji i odbiorze informacji.

Są to m.in.:

- pętle indukcyjne
- systemy oparte na transmisji radiowej - FM
- systemy oparte na transmisji Bluetooth

Pętla indukcyjna – co to jest?

Jest to system wspomaganie słyszenia, który do przekazywania dźwięku do aparatu słuchowego lub procesora mowy implantu słuchowego wykorzystuje zjawisko indukcji elektromagnetycznej.

Rodzaje pętli indukcyjnych:

- pętla osobista,- naszyjna (krawatowa)
- pętla stanowiskowa stacjonarna – pod blatowa (okienkowa)
- pętla stanowiskowa przenośna (mobilna)
- pętla powierzchniowa
- pętla powierzchniowa walizkowa (przenośna)

Pętla indukcyjna osobista – naszyjna

Przewód pętli zawieszany jest na szyi.

Podłącza się ją do gniazdka słuchawkowego radioodbiornika, odtwarzacza, telewizora, telefonu, komputera itp.

Istnieją pętle naszyjne bezprzewodowe, sygnał ze źródła dźwięku przekazywany jest wówczas do pętli za pośrednictwem transmisji Bluetooth.



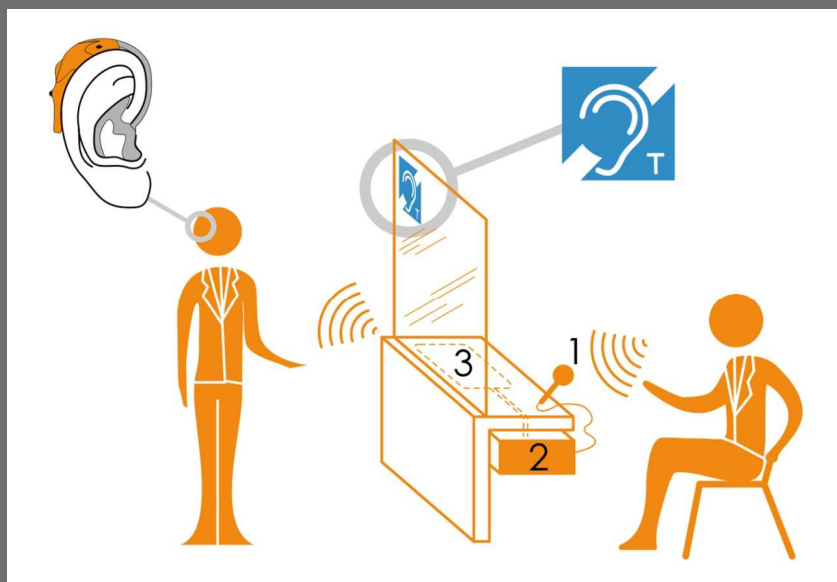
Pętle stanowiskowe - gdzie są potrzebne?

Wszędzie tam, gdzie odbywa się komunikacja indywidualna a więc:

- w punktach informacyjnych, recepcjach
- w biurach podawczych
- w okienkach rejestracji w ośrodkach zdrowia
- w gabinetach lekarskich, zabiegowych, przy łóżku pacjenta
- w kasach biletowych,
- w punktach obsługi klienta w bankach, salonach operatorów telekomunikacyjnych itp.
- w konfesjonatach.

Typy pętli stanowiskowych

Pętla stanowiskowa stacjonarna



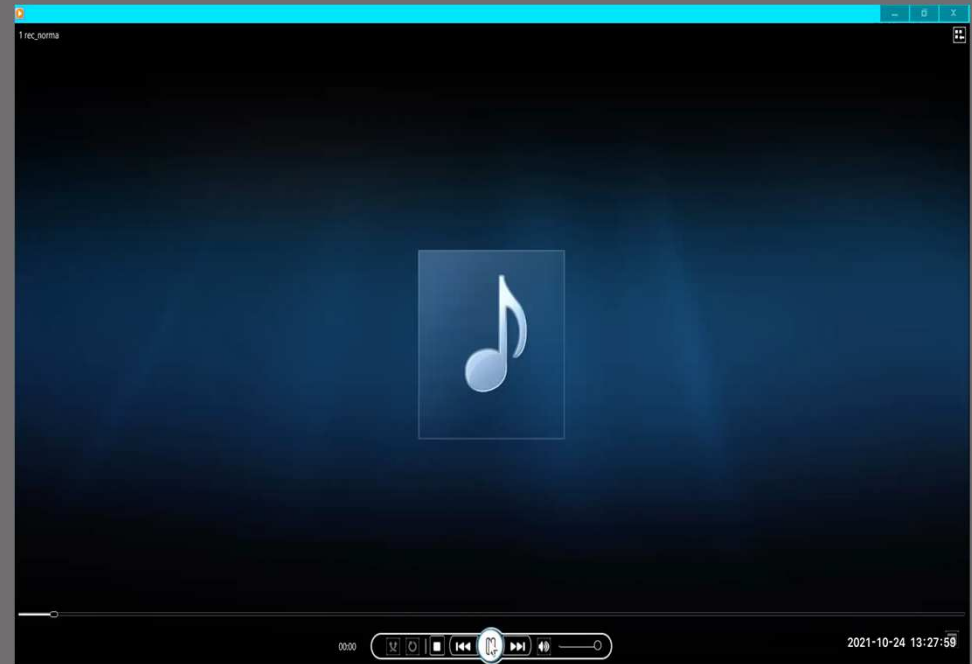
Pętla stanowiskowa przenośna



Efekt działania pętli stanowiskowej - recepcja

Nagrania ilustrują następujące sytuacje:

- słyszenie naturalne – bez uszkodzenia słuchu
- słyszenie przy lekkim ubytku słuchu bez aparatu słuchowego
- słyszenie przy lekkim ubytku słuchu z użyciem aparatu słuchowego
- słyszenie przy dużym ubytku słuchu z użyciem aparatu słuchowego
- słyszenie przy dużym ubytku słuchu z użyciem aparatu słuchowego przy zastosowaniu pętli indukcyjnej



Pętla stanowiskowa stacjonarna kontra pętla stanowiskowa przenośna

Pokutuje mylne przekonanie, że pętle stanowiskowe stacjonarne i przenośne są tym samym i mogą być stosowane zamiennie. Jest to błędne przekonanie:

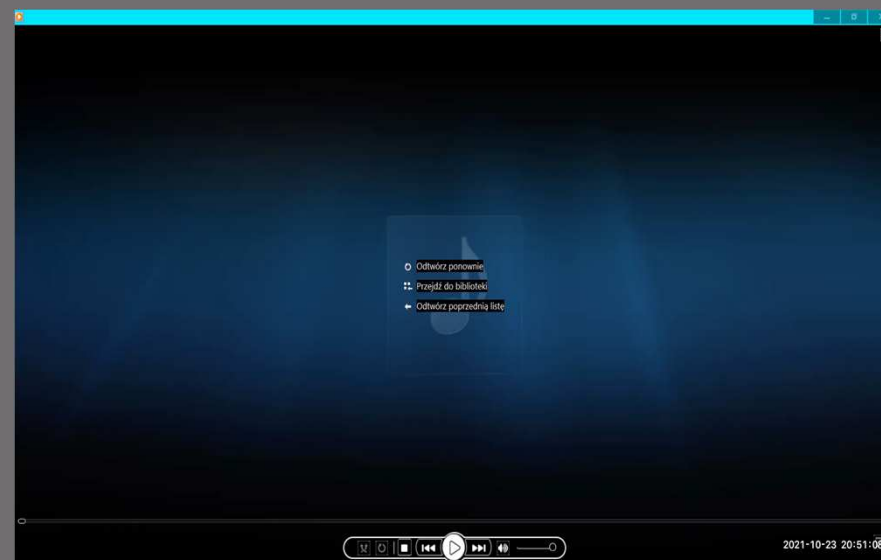
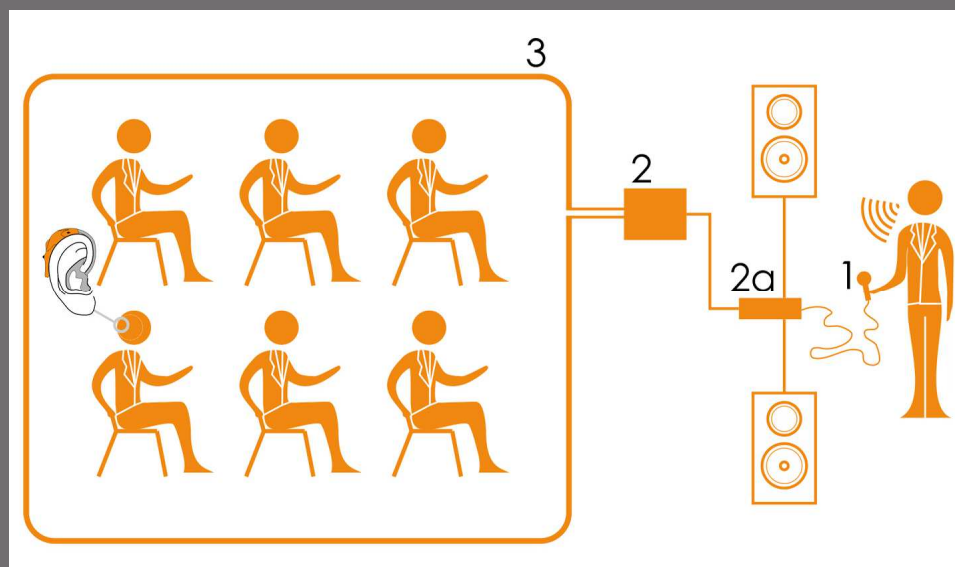
- pętla stacjonarna jest mocniejsza, ma szerszy obszar oddziaływania, sygnał jest bardziej stabilny, rozkłada się równomiernie
pętla przenośna ma mniejszy zasięg, węższy obszar działania, musi być nakierowana na twarz osoby słabosłyszczącej
- pętla stacjonarna skalibrowana do normy PN EN 60118-4 jest bezobsługowa
pętla przenośna przeciwnie - wymaga obsługi - włączania, regulacji, wyłączenia
- pętla stanowiskowa nie zajmuje miejsca na ladzie/biurku
pętla przenośna przeciwnie - zajmuje miejsce na ladzie/biurku
- pętla stacjonarna jest „bezkontaktowa” tzn. nie jest dotykana
pętla przenośna przeciwnie jest dotykana, przenoszona przez różne osoby, powinna być dezynfekowana.

Pętle powierzchniowe - gdzie są potrzebne?

Wszędzie tam, gdzie odbywają się spotkania i wydarzenia z udziałem wielu uczestników a więc w:

- salach wykładowych, konferencyjnych, widowiskowych
- Kinach, teatrach, salach widowiskowych
- salach zebrań, obrad, posiedzeń
- kościołach i domach modlitwy
- pomieszczeniach, w których prowadzone są zajęcia w małych grupach
- Mieszkaniach osób słabosłyszących.

Pętla powierzchniowa – efekt działania



Pętla powierzchniowa walizkowa - przenosna

Jest to odmiana pętli powierzchniowej, przeznaczona do obsługi wydarzeń organizowanych w różnych miejscach takich jak:

- imprezy plenerowe – pikniki, koncerty, kina letnie itp.
- konferencje pokazy, wykłady okolicznościowe

Powinny być obsługiwane przez przeszkolony persone!



Rekomendacje – jakie pętle stosować?

Rodzaj Instytucji	Rekomendowane rozwiązanie
Urząd administracji państwowej / samorządowej	<ul style="list-style-type: none">• pętle stanowiskowe stacjonarne (pod blatowe)• pętle stanowiskowe przenośne• pętle powierzchniowe
Instytucje kultury	<ul style="list-style-type: none">• pętle stanowiskowe stacjonarne (pod blatowe)• pętle powierzchniowe• Pętla walizkowa• system FM
Wyższe uczelnie	<ul style="list-style-type: none">• pętle stanowiskowe stacjonarne (pod blatowe)• pętle stanowiskowe przenośne• pętle powierzchniowe
Instytucja z obszaru ochrony zdrowia	<ul style="list-style-type: none">• pętle stanowiskowe stacjonarne (pod blatowe)• pętle stanowiskowe przenośne
Instytucja z obszaru pomocy społecznej	<ul style="list-style-type: none">• pętle stanowiskowe stacjonarne (pod blatowe)• pętle stanowiskowe przenośne

Zalecenia i rekomendacje:

- Wybór pętli indukcyjnych należy konsultować z podmiotem mającym doświadczenie w tej dziedzinie.
- Należy wykonywać audyt pod kątem istniejących zakłóceń – gdy ich poziom przekracza dopuszczalne wartości instalowanie pętli mija się z celem.
- Należy unikać zakupu sprzętu przez Internet, dostarczanego przez kuriera.
- na stanowiskach obsługi, gdzie przewija się najwięcej interesantów powinny być montowane pętle stanowiskowe stacjonarne
- stosowanie pętli przenośnych jest uzasadnione wtedy gdy interesanci muszą przemieszczać się do różnych pomieszczeń albo są odwiedzani w miejscu zamieszkania lub pobytu
- decydując się na zakup pętli przenośnej należy unikać zakupu modeli najtańszych, składających się wyłącznie ze wzmacniacza; pod uwagę należy brać wyłącznie modele posiadające mikrofon zewnętrzny oraz słuchawka.
- Kalibracja pętli do normy oraz monitorowanie ich działania powinno być wykonywane z udziałem osoby słabosłyszącej.

Zapraszamy do kontaktu i współpracy:

- udzielimy odpowiedzi na wszelkie pytania dotyczące technicznych oraz użytkowych aspektów stosowania systemów wspomagających słyszenie
- wykonamy audyt, sformułujemy rekomendacje, dostarczymy oraz
- zainstalujemy i skonfigurujemy sprzęt
- przeszkolimy personel w zakresie obsługi i wspierania osób słabosłyszących
- zapewnimy dostępność wydarzeń stacjonarnych oraz w formule on-line:
 - wypożyczamy pętle indukcyjne i systemy FM
 - realizujemy przekaz tekstowy
 - zapewniamy obsługę techniczną oraz wsparcie podczas spotkań on-line.

Podjmując z nami współpracę sprawicie państwo, że osoby słabosłyszące będą obsługiwane profesjonalnie, a w efekcie „wyjdą ze świata półciszy”!



Polska
Fundacja
Osób
Słabostyszających

wyjście ze Świata półciszy

Dziękujemy za uwagę

www.pfos.org.pl
biuro@pfos.org.pl