

# GDYNIA – MIASTO WRAŻLIWE

## Strategia wdrażania dostępności 2018-2023



**GDYNIA MIASTO Z MORZA I MARZEŃ**

Autor: Katarzyna Zalepa

**Magdalena Biegańska - Kierownik Referatu ds. Osób z Niepełnosprawnością,**

**Marek Wysocki – Ekspert ds. Dostępności Miasta Gdyni, Koordynator ds. dostępności architektonicznej**

# GDYNIA – MIASTO WRAŻLIWE

## Strategia wdrażania dostępności 2018-2023



*Wszystko się zmienia. Obecnie synonimem nowoczesności jest poziom 3.0, czyli miasto wrażliwości, w którym rozwija się różnego rodzaju nowoczesne narzędzia pod kątem spełniania oczekiwań często definiowanych przez samych mieszkańców. To jest pewien rodzaj interakcji między mieszkańcem, administracją a rozwiązaniami technologicznymi, tak żeby podnosić jakość życia.*

*Problemy się rozwiązują. Często wymagają lat i pewnej cierpliwości, nawet po jakimś lekkim rozczarowaniu, że nie wyszło, jak chcieliśmy, że trzeba to poprawiać. Ważna jest konsekwencja. Program „Gdynia bez barier” zaczęliśmy ponad 20 lat temu – bardzo dawno w historii samorządu, który ma 31 lat. Gdy patrzy się na te lata, rzuca się w oczy to, że trzeba być cierpliwym, konsekwentnym, widzieć wiele aspektów i krok po kroku zmieniać świat. Przynosi to znakomite efekty. Nie ma jakichś porażek, o których bym myślał, jest obszar niedosytu.*

dr Wojciech Szczurek  
Prezydent Miasta Gdyni

GDYNIA MIASTO Z MORZA I MARZEŃ



# STRATEGIA WDRAŻANIA DOSTĘPNOŚCI

## MODEL BUDOWANIA GMINY/KRAJU/INSTYTUCJI PRZYJAZNEJ WSZYSTKIM

POLITYKA GMINY/KRAJU/INSTYTUCJI



DORADZTWO, SZKOLENIA I NADZÓR



FINANSOWANIE DOSTĘPNOŚCI

# STRATEGIA WDRAŻANIA DOSTĘPNOŚCI

## MODEL BUDOWANIA GMINY/KRAJU/INSTYTUCJI PRZYJAZNEJ WSZYSTKIM

POLITYKA GMINY/KRAJU/INSTYTUCJI

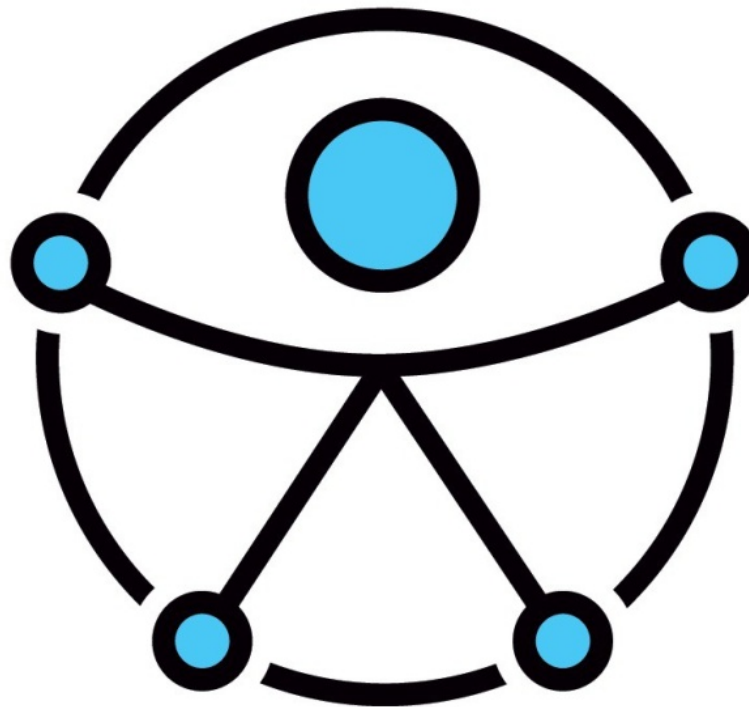
Zwiększenie świadomości społecznej

DORADZTWO, SZKOLENIA I NADZÓR

FINANSOWANIE DOSTĘPNOŚCI



# STRATEGIA WDRAŻANIA DOSTĘPNOŚCI



## LOGO DOSTĘPNOŚCI

opracowane przez Komitet ONZ ds. Praw Osób z Niepełnosprawnościami  
(2015)

**W CENTRUM UWAGI POWINIEN BYĆ CZŁOWIEK**

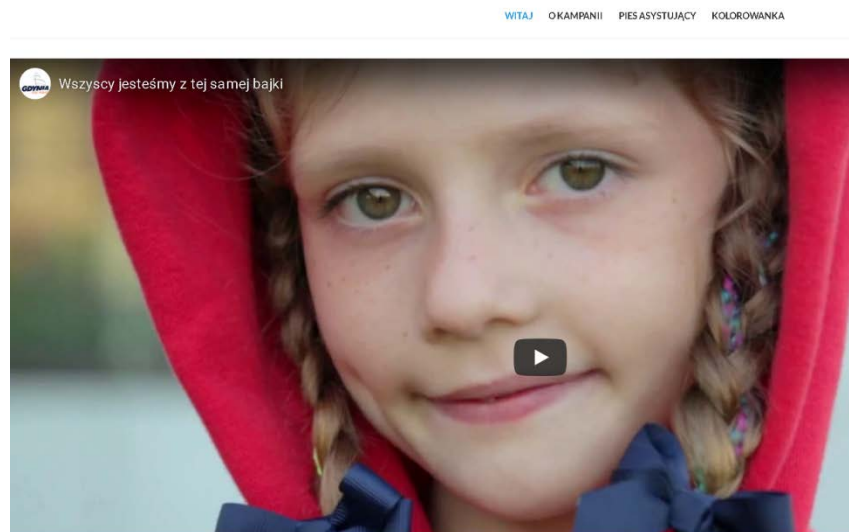
## Edukacja – art. 24 Konwencji o prawach osób niepełnosprawnych

- Stworzenie systemu corocznej analizy potrzeb szkół pod kątem zapewnienia opieki pielęgniarce szkolnej w gdynskich szkołach podstawowych.
- Przygotowanie profilu nauczyciela wspomagającego i asystenta ucznia z niepełnosprawnością, we współpracy z opiekunami prawnymi.
- Organizacja szkoleń i warsztatów dla nauczycieli prowadzących i wspomagających w zakresie procesu kształcenia, wsparcia i opieki nad uczniami z niepełnosprawnością.
- **Opracowanie i wydanie materiałów informacyjno - edukacyjnych dla potrzeb dyrektorów szkół, asystentów uczniów z niepełnosprawnościami, rodziców i opiekunów.**
- Podnoszenie kompetencji wychowawczych opiekunów dzieci z niepełnosprawnością z udziałem innych rodziców i opiekunów.
- Budowanie niezależności społecznej dzieci i młodzieży z niepełnosprawnością, ze szczególnym uwzględnieniem roli opiekunów prawnych.
- Dostosowanie zajęć wychowania fizycznego do możliwości ucznia z niepełnosprawnością.



## Edukacja – art. 24 Konwencji o prawach osób niepełnosprawnych

- Opracowanie programu i realizacja warsztatów z elementami idei projektowania uniwersalnego i tematyki osób z niepełnosprawnością w gdyńskich szkołach i przedszkolach – film „Wszyscy jesteśmy z tej samej bajki” we współpracy z Fundacją DogIQ.



Partnerzy kampanii









## Opieka medyczna, rehabilitacja

### – art. 25 Konwencji o prawach osób niepełnosprawnych

- Wzmocnienie systemu wsparcia rodziny, w której jest dziecko z niepełnosprawnością (ze szczególnym naciskiem na wczesny okres od postawienia diagnozy) z udziałem psychotraumatologa, psychoterapeuty i innych specjalistów, zgodnie z indywidualnymi potrzebami opiekunów.
- Przeszkolenie personelu medycznego gdyńskich placówek ochrony zdrowia w zakresie kontaktu z pacjentem z różnego rodzaju niepełnosprawnościami, ze szczególnym uwzględnieniem osób z autyzmem i niepełnosprawnością intelektualną.
- Utworzenie bazy specjalistów świadczących usługi stomatologiczne dla osób z niepełnosprawnością intelektualną, autyzmem w placówkach ochrony zdrowia.
- **Stworzenie bazy gabinetów ginekologicznych dostępnych dla kobiet poruszających się na wózku inwalidzkim.**
- Współpraca z oddziałem chirurgii urazowo-ortopedycznej Szpitala św. Wincentego a Paulo Szpitala Pomorskie sp. z o.o. w zakresie udzielania pacjentom informacji o możliwości zaopatrzenia ortopedycznego, możliwości pozyskania środków i uzyskania wsparcia w organizacjach pozarządowych.
- Opracowanie programu i prowadzenie działań z zakresu edukacji seksualnej dla osób z niepełnosprawnością intelektualną.



Autor: Katarzyna Zalepa



## Wsparcie osób z niepełnosprawnością i pomoc społeczna – art. 19 Konwencji o prawach osób niepełnosprawnych

- **Zbudowanie systemu usług asystenta społecznego.**
- Powołanie placówki dla osób z afazją wykorzystującej dotychczasowe doświadczenie, nowoczesne metody terapii, aktywizacji i wsparcia.
- **Utworzenie wypożyczalni z zastosowaniem leasingu sprzętu rehabilitacyjnego, który ułatwi funkcjonowanie osobom z niepełnosprawnością oraz opiekę nad osobami zależnymi.**
- **Optymalizacja systemu transportu dla osób z niepełnosprawnością ułatwiająca swobodne przemieszczanie się niepełnosprawnym mieszkańcom Gdyni system „door to door”**



# STRATEGIA WDRAŻANIA DOSTĘPNOŚCI

Wsparcie osób z niepełnosprawnością i pomoc społeczna  
– art. 19 Konwencji o prawach osób niepełnosprawnych

- **Realizacja założeń deinstytucjonalizacji poprzez budowanie mieszkań komunalnych z zastosowaniem idei adaptabilności.**



Źródło: archiwum UM Gdynia

Dom z mieszkaniami komunalnymi, Gdynia , ul. Dickmana

# STRATEGIA WDRAŻANIA DOSTĘPNOŚCI

Wsparcie osób z niepełnosprawnością i pomoc społeczna  
– art. 19 Konwencji o prawach osób niepełnosprawnych

- **Realizacja założeń deinstytucjonalizacji poprzez budowanie mieszkań komunalnych z zastosowaniem idei adaptabilności.**



Dom z mieszkaniami komunalnymi, Gdynia , ul. Dickmana



# STRATEGIA WDRAŻANIA DOSTĘPNOŚCI

Wsparcie osób z niepełnosprawnością i pomoc społeczna  
– art. 19 Konwencji o prawach osób niepełnosprawnych

- **Realizacja założeń deinstytucjonalizacji poprzez budowanie mieszkań komunalnych z zastosowaniem idei adaptabilności.**



Dom z mieszkaniami komunalnymi, Gdynia , ul. Dickmana

## Udział w przedsięwzięciach kulturalnych, sportowych i rekreacyjnych – art. 30 Konwencji o prawach osób niepełnosprawnych

- Poszerzenie działalności funkcjonujących klubów sportowych o ofertę dla osób z niepełnosprawnością.
- Sukcesywne udostępnienie parków miejskich dla osób z niepełnosprawnością.
- Materiały zawierające informacje o obiektach i imprezach sportowych czy kulturalnych muszą mieć wyraźnie określone informacje skierowane do osób z niepełnosprawnością dotyczące: dojazdu, parkingu, dostosowanych toalet, punktu informacji, drogi ewakuacyjnej.
- Poszerzenie oferty zajęć Młodzieżowego Domu Kultury w Gdyni o zajęcia uwzględniające udział dzieci z różnymi rodzajami niepełnosprawności.
- Podniesienie standardu odbioru imprez i widowisk w obiektach sportowych i kulturalnych dla potrzeb osób z niepełnosprawnością. -- **przygotowanie standardu dostępności imprez masowych.**



## Praca i gwarancja utrzymania dochodów

### – art. 27 Konwencji o prawach osób niepełnosprawnych

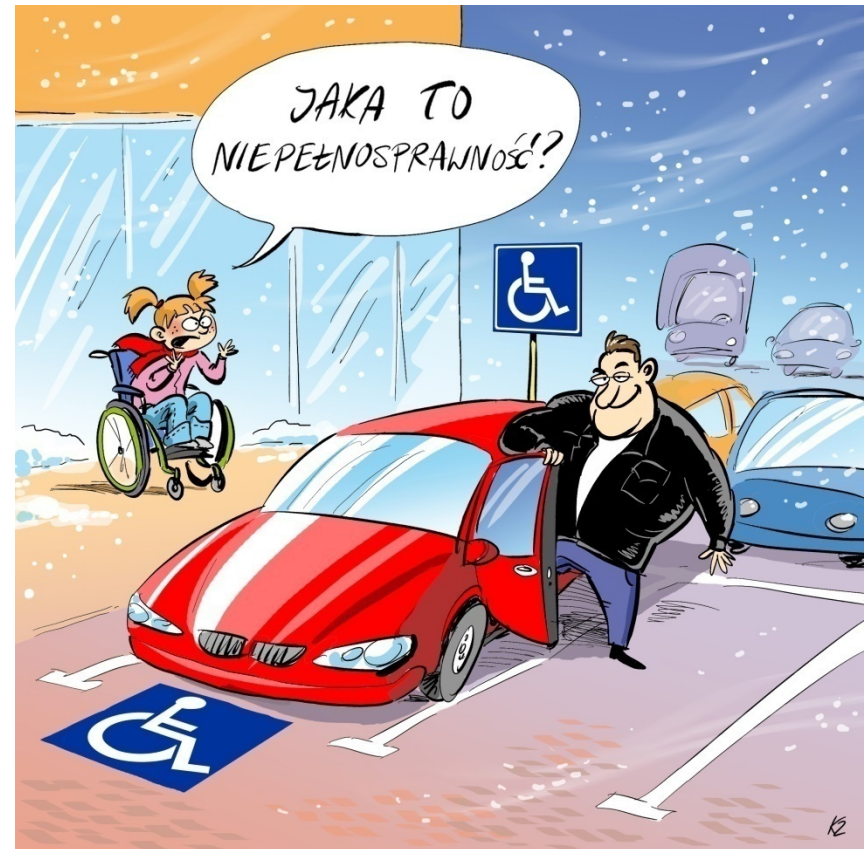
- Rozszerzenie oferty Gdynskiego Centrum Wspierania Przedsiębiorczości o informacje na temat, gdzie szukać pomocy w znalezieniu pracy, fachowe doradztwo oraz kompleksową wiedzę o placówkach instytucjonalnych, jak i organizacjach pozarządowych.
- Wsparcie merytoryczne i formalne organizacji pozarządowych w tworzeniu podmiotów ekonomii społecznej oraz rozwoju spółdzielczości socjalnej poprzez tworzenie zakładów usługowych prowadzonych przez osoby niepełnosprawne.
- **Aktywizacja i wsparcie osób ze znacznym stopniem niepełnosprawności w pozyskiwaniu środków z PFRON na prowadzenie działalności gospodarczej.**
- **Promocja działań dotyczących zatrudniania osób z niepełnosprawnością wśród pracodawców na otwartym rynku pracy we współpracy z Fundacją Integracja i Gdynskim Centrum Wspierania Przedsiębiorczości.**
- Promowanie projektów oferujących szkolenia, kwalifikacyjne kursy zawodowe lub inne formy kształcenia dedykowane osobom z niepełnosprawnością z uwzględnieniem zmieniających się potrzeb rynku pracy.





## Zwiększanie świadomości społecznej – art. 8 Konwencji o prawach osób niepełnosprawnych

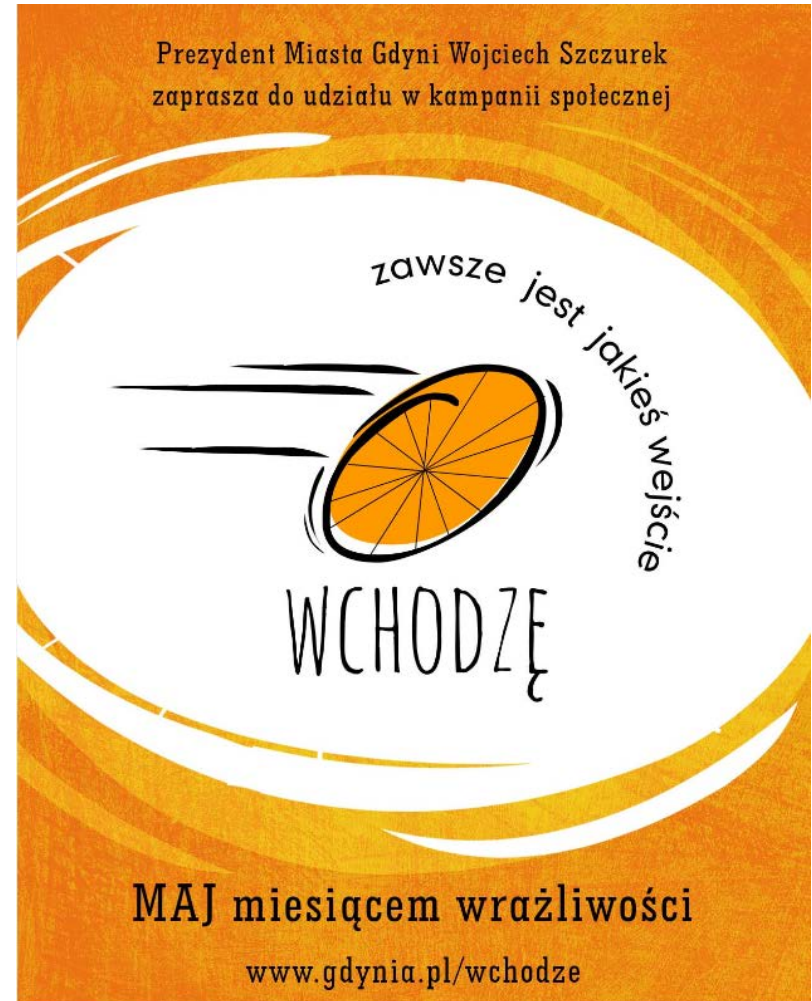
- **Kontynuacja kampanii społecznej „Wchodzę – zawsze jest jakieś wejście”.**
- **Programy oswajające z niepełnosprawnością.**
- Organizacja konferencji podejmujących tematykę dotyczącą osób z niepełnosprawnością.
- Podnoszenie kompetencji pracowników Urzędu Miasta i jednostek miejskich w obszarach tematycznych dotyczących wdrażania i realizacji Konwencji o prawach osób niepełnosprawnych poprzez udział w szkoleniach, spotkaniach i konferencjach - **powołanie koordynatora ds. dostępności usług..**
- **Budowanie świadomości wśród polityków i radnych w zakresie potrzeb osób z niepełnosprawnością – audyty dostępności wszystkich Rad Dzielnic.**



# STRATEGIA WDRAŻANIA DOSTĘPNOŚCI

## Kampania „Wchodzę – zawsze jest jakieś wejście”

### Oswajanie z niepełnosprawnością



## Podnoszenie wrażliwości i świadomości społecznej

### Konkurs „Jak żyć w przyjaźni”

Czy wiesz **Jak żyć w przyjaźni?**

Zapraszamy do kampanii edukacyjnej uczniów, nauczycieli, a także rodziców. Chcemy zastanowić się wspólnie, jak wspierać i rozumieć niepełnosprawnych rówieśników.



Stowarzyszenie  
wspierające i  
wzorczy Miasto Gdyni Samodzielny Związek Osób Niepełnosprawnych  
tel. 058 66 88 793, 058 66 88 794,  
e mail: niepełnosprawni@gdynia.pl





## Konkurs „Gdynia bez barier”





## Nagroda im. Piotra Pawłowskiego



*W dowód pamięci po zmarłym Piotrze Pawłowskim, Honorowym Obywatelu i przyjacielu Gdyni, wizjonerze, inicjatorze i twórcy zmian na rzecz osób z niepełnosprawnością Prezydent Miasta Gdyni ustanowił 2019 nagrodę imienia Piotra Pawłowskiego.*

*Nagroda przyznawana jest osobom, które wyznaczają w Polsce nowe standardy społeczne, zmieniają rzeczywistość oraz poszerzają świadomość społeczną.*



# STRATEGIA WDRAŻANIA DOSTĘPNOŚCI

## MODEL BUDOWANIA GMINY/KRAJU/INSTYTUCJI PRZYJAZNEJ WSZYSTKIM

POLITYKA GMINY/KRAJU/INSTYTUCJI

Zwiększenie świadomości społecznej

Prawo miejscowe  
– wprowadzenie STANDARDÓW DOSTĘPNOŚCI

DORADZTWO, SZKOLENIA I NADZÓR

FINANSOWANIE DOSTĘPNOŚCI





# STRATEGIA WDRAŻANIA DOSTĘPNOŚCI

## Prawo lokalne uchwalone przez samorząd gdyński:

- 1. 2000 – przyjęcie Programu kompleksowych działań na rzecz osób niepełnosprawnych „Gdynia bez barier”**
- 2. 2002 - przyjęcie wytycznych realizacji polityki społecznej dotyczących osób niepełnosprawnych zgodnie z zasadami zawartymi w dokumencie „Agenda 22”**
- 3. 2010 – przyjęcie dokumentu „Deklaracja Barcelońska”**
- 4. 2013 – przyjęcie „Standardów Dostępności”**

# STRATEGIA WDRAŻANIA DOSTĘPNOŚCI

## STANDARDY DOSTĘPNOŚCI CENTRUM PROJEKTOWANIA UNIWERSALNEGO

### PROJEKTOWANIE UNIWERSALNE - wstęp

#### PROJEKTOWANIE UNIWERSALNE W PRZESTRZENI PUBLICZNEJ

Przestrzeń publiczna to obszar o szczególnym znaczeniu dla zaspokajania potrzeb i poprawy jakości życia wszystkich jej użytkowników. Powinna gromadzić mieszkańców i tworzyć przestrzeń do inicjatyw, pobudzania wyobraźni i rozwoju lokalnych wspólnot. Plac, rynek, skwer, ulica czy bulwar to miejsca, w których przebiewają mieszanki i turysm, to obszar, gdzie następuje interakcja i działania sprzyjające integracji. Są to miejsca, w których gromadzą się ludzie, jedni pieszo inni różnymi środkami lokomocji. Tysiące ludzi każdego dnia próbując dotrzeć do wyznaczonego celu. Jednak niektórzy muszą zastanawiać się, na jakie przeszkody napotkają na swojej drodze i czy uda im się bezpiecznie je ominąć, czy zainicjować o dogodnym dla siebie dojeździe do celu swojej podróży. Pełnowartościwość rzadko zastawiana się nad tym czy nierówności chodnika uniemożliwią mu poruszanie się, czy przy wejściu do urzędu są schody, które powstrzymają go od samodzielniego załatwienia swoich spraw, czy będzie musiał długo czekać na odpowiednio

Karty Standardów Dostępności określają wytyczne do projektowania i zagospodarowania przestrzeni publicznych w celu wdrożenia rozwiązań przyjaznych wszystkim użytkownikom przestrzeni o zróżnicowanych ograniczeniach w mobilności i percepcji, w tym osobom z niepełnosprawnością oraz osobom starszymi.

Standardy zawierają niezbędne informacje i podstawowe rozwiązania służące zaprojektowaniu i modernizacji przestrzeni publicznej zgodnie z zasadami projektowania uniwersalnego w celu ujednolicenia rozwiązań stosowanych na terenie poszczególnych miast i gmin wiejskich. Niniejsze Standardy odwołują się do polskich przepisów prawnych, jak również standardów z innych krajów europejskich i dostępnej literatury. Dla poprawy jakości przestrzeni publicznej Standardy należy uwzględnić. Specyfikacjach Istotnych Warunków Zamówienia (SIWZ) zawartych w przetargach i umowach na prace projektowe i budowlane oraz w umowach na dzierżawę przestrzeni publicznych na cele komercyjne.

Standardy są jedynie wytycznymi ujednolicającymi rozwiązania techniczne i przestrzenne. Z uwagi na różnorodność zastanych sytuacji w środowisku zabudowanym nie zastąpią projektanta w jego twórczym działaniu podczas projektowania konkretnych przestrzeni publicznych.

Standardy Dostępności składają się z kart:

1. Projektowania Uniwersalnego - wstęp.
2. Ciągi piesze.
3. Wyposażenie ciągów pieszych
4. Drogi pieszo-rowerowe
5. Przystanki dla pieszych
6. Przystanki komunikacji miejskiej
7. Pokonywanie różnic wysokości w terenie
8. Miejsca postojowe
9. Tereny rekreacyjne
10. Tymczasowa organizacja ruchu pieszych

Opracowanie chronione jest prawem autorskim jako rozwiązanie zamierzone na Politechnice Gdańskiej pod nr 4/N/2016. W celu wdrożenia Standardów Dostępności należy uzyskać licencję na korzystanie z nich na terenie poszczególnych jednostek samorządu terytorialnego.

#### PROJEKTOWANIE UNIWERSALNE W PRZESTRZENI PUBLICZNEJ

dotosowywanie autobus itd. Są jednak ludzie, którzy na te i wiele jeszcze innych pytań muszą odpowiadać sobie przy każdym wyjściu z domu i czasami z powodu braku informacji, barier przestrzennych i społecznych pozostają w nim.

Osoby, które mają trudności w poruszaniu się w przestrzeni miasta to duża grupa ludzi, a do nich oprócz osób niepełnosprawnych, poruszających się na wózkach, niewidomych i słabowidzących, niedoświadczonych, niepełnosprawnych intelektualnie, należą osoby starsze, rodzice z dzieckiem w wózku, kobiety w ciąży, osoby otępiłe, niskie lub bardzo wysokie, a także osoby z czasowymi ograniczeniami mobilności, jak osoby z urazami kończyn poruszające się przy pomocy balkoników lub kul, ale również osoby z dużymi bagażami itp.

Stworzenie sprzyjających warunków rozwoju i samorealizacji osób z niepełnosprawnościami wymaga wprowadzenia takich rozwiązań przestrzennych, które zapewnią im możliwość samodzielnego i niezależnego funkcjonowania w lokalnej społeczności, w tym również możliwości korzystania z powszechnych usług i z atrakcji turystycznych miasta. Pozwoli to zwiększyć aktywność osób z niepełnosprawnością, zarówno w sferze społecznej jak i zawodowej oraz stworzy podstawę do integracji i pełniejszego zaangażowania się w budowanie obywatelskich postaw społecznych. Obecnie uwzględniając uwarunkowania demograficzne, konieczne staje się projektowanie przyjazne z myślą o wszystkich mieszkańcach, bez względu czy są sprawni czy nie, w oparciu o zasady projektowania uniwersalnego.

Karty Standardów Dostępności określają wytyczne do projektowania i zagospodarowania przestrzeni publicznych w celu wdrożenia rozwiązań przyjaznych wszystkim użytkownikom przestrzeni o zróżnicowanych ograniczeniach w mobilności i percepcji, w tym osobom z niepełnosprawnością oraz osobom starszymi.

Standardy zawierają niezbędne informacje i podstawowe rozwiązania służące zaprojektowaniu i modernizacji przestrzeni publicznej zgodnie z zasadami projektowania uniwersalnego w celu ujednolicenia rozwiązań stosowanych na terenie poszczególnych miast i gmin wiejskich. Niniejsze Standardy odwołują się do polskich przepisów prawnych, jak również standardów z innych krajów europejskich i dostępnej literatury. Dla poprawy jakości przestrzeni publicznej Standardy należy uwzględnić. Specyfikacjach Istotnych Warunków Zamówienia (SIWZ) zawartych w przetargach i umowach na prace projektowe i budowlane oraz w umowach na dzierżawę przestrzeni publicznych na cele komercyjne.

Standardy są jedynie wytycznymi ujednolicającymi rozwiązania techniczne i przestrzenne. Z uwagi na różnorodność zastanych sytuacji w środowisku zabudowanym nie zastąpią projektanta w jego twórczym działaniu podczas projektowania konkretnych przestrzeni publicznych.

Standardy Dostępności składają się z kart:

1. Projektowania Uniwersalnego - wstęp.
2. Ciągi piesze.
3. Wyposażenie ciągów pieszych
4. Drogi pieszo-rowerowe
5. Przystanki dla pieszych
6. Przystanki komunikacji miejskiej
7. Pokonywanie różnic wysokości w terenie
8. Miejsca postojowe
9. Tereny rekreacyjne
10. Tymczasowa organizacja ruchu pieszych

Opracowanie chronione jest prawem autorskim jako rozwiązanie zamierzone na Politechnice Gdańskiej pod nr 4/N/2016. W celu wdrożenia Standardów Dostępności należy uzyskać licencję na korzystanie z nich na terenie poszczególnych jednostek samorządu terytorialnego.

## STANDARDY DOSTĘPNOŚCI CENTRUM PROJEKTOWANIA UNIWERSALNEGO

### CIĄGI PIESZE

Ciągi piesze powinny zapewnić samodzielność poruszania się osobom z ograniczoną mobilnością i percepcją, w szczególności uwzględnieniem zachowania bezpiecznego przemieszczania się tych osób.

- W Standardach określa się dwa poziomy dostępnosci:
- ✓ **podstawowy poziom dostępnosci** obowiązujący na całym obszarze gminy, dotyczy fizycznej dostępnosci przestrzeni publicznej i zachowaniem bezpiecznej skrajni ruchu pieszych;
  - ✓ **specjalny poziom dostępnosci**, który należy stosować do następujących obszarów gminy:
    - ciągi piesze o szerokości większej niż 4 metry;
    - ciągi piesze w obszarach centrum miasta przy ważnych obiektach użyteczności publicznej i usług podstawowych;
    - ciągi piesze na obszarach wokół instytucji opieki zdrowotnej i usług specjalistycznych dla osób starszych i niepełnosprawnych;
    - węzły przesiadkowe i okolice przystanków komunikacji miejskiej;
    - dojeżdża do placów zabaw i miejsc rekreacji.

Karty Standardów Dostępności określają wytyczne do projektowania i zagospodarowania przestrzeni publicznych w celu wdrożenia rozwiązań przyjaznych wszystkim użytkownikom przestrzeni o zróżnicowanych ograniczeniach w mobilności i percepcji, w tym osobom z niepełnosprawnością oraz osobom starszymi.

Standardy zawierają niezbędne informacje i podstawowe rozwiązania służące zaprojektowaniu i modernizacji przestrzeni publicznej zgodnie z zasadami projektowania uniwersalnego w celu ujednolicenia rozwiązań stosowanych na terenie poszczególnych miast i gmin wiejskich. Niniejsze Standardy odwołują się do polskich przepisów prawnych, jak również standardów z innych krajów europejskich i dostępnej literatury. Dla poprawy jakości przestrzeni publicznej Standardy należy uwzględnić. Specyfikacjach Istotnych Warunków Zamówienia (SIWZ) zawartych w przetargach i umowach na prace projektowe i budowlane oraz w umowach na dzierżawę przestrzeni publicznych na cele komercyjne.

Standardy są jedynie wytycznymi ujednolicającymi rozwiązania techniczne i przestrzenne. Z uwagi na różnorodność zastanych sytuacji w środowisku zabudowanym nie zastąpią projektanta w jego twórczym działaniu podczas projektowania konkretnych przestrzeni publicznych.

Standardy Dostępności składają się z kart:

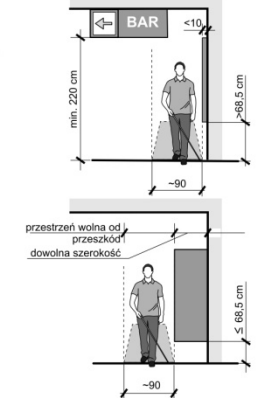
1. Projektowania Uniwersalnego - wstęp.
2. Ciągi piesze.
3. Wyposażenie ciągów pieszych
4. Drogi pieszo-rowerowe
5. Przystanki dla pieszych
6. Przystanki komunikacji miejskiej
7. Pokonywanie różnic wysokości w terenie
8. Miejsca postojowe
9. Tereny rekreacyjne
10. Tymczasowa organizacja ruchu pieszych

Opracowanie chronione jest prawem autorskim jako rozwiązanie zamierzone na Politechnice Gdańskiej pod nr 4/N/2016. W celu wdrożenia Standardów Dostępności należy uzyskać licencję na korzystanie z nich na terenie poszczególnych jednostek samorządu terytorialnego.

Na podstawowym poziomie dostępnosci wymagane są jako udogodnienia dla osób z dyfunkcjami wzroku, naturalne linie kierunkowe tj.: kontrastowe różnice fakturowe posadzki, krzewniki i pierzeje budynków bez ewentualnych przeszkód w poziomie chodnika. Oznaczenia fakturowe wymagane są w obrębie skrzyżowań i przejść dla pieszych.

#### SKRAJNIA RUCHU PIESZEGO

Bezpieczna skrajnia ruchu pieszego musi uwzględnić podstawowe parametry ergonomii osobą o ograniczonej mobilności (ryc. 2.1). Zalecana minimalna szerokość ciągu pieszego wolnego od przeszkód powinna wynosić min. 2,0 m, co pozwala na swobodne mijanie się dwóch osób na wózkach inwalidzkich lub dwóch osób z osobą na wózku. Dopuszcza się miejscowe przewężenia do szerokości: 1,5 m na długości max. 10 m, 1,2 m na długości max. 3,0 m oraz 1,0 m na długości max. 0,5 m.



Ryc. 2.1. Parametry skrajni poruszania się osoby niewidomej korzystającej z pomocy laski.

Opracowanie chronione jest prawem autorskim jako rozwiązanie zamierzone na Politechnice Gdańskiej pod nr 4/N/2016. W celu wdrożenia Standardów Dostępności należy uzyskać licencję na korzystanie z nich na terenie poszczególnych jednostek samorządu terytorialnego.

## STANDARDY DOSTĘPNOŚCI CENTRUM PROJEKTOWANIA UNIWERSALNEGO

### WYPOSAŻENIE CIĄGÓW PIESZYCH

Podczas planowania zagospodarowania przestrzeni publicznej należy opierać się na zasadach przyrzeczności, bezpieczeństwa i funkcjonalności, uwzględniając potrzeby wszystkich użytkowników, w tym również osób z niepełnosprawnością i osób starszych.

Sposób rozmieszczenia urządzeń powinien być zaplanowany i zgodny z ustalonym jednolitym schematem, dzięki czemu użytkownikom łatwiej jest odnieść np. kosze na śmieci, automaty telefoniczne lub biletowe, wejścia do architektury i powinna wynosić min. 50 cm po obu stronach chodnika, pozostawiając po środku wolną przestrzeń na ciąg pieszy o szerokości min. 2,0 metra (patrz kart 2: ryc. 2.2). Granica strefy rozmieszczenia urządzeń i elementów małej architektury, powinna być wyznaczona w sposób czytelny dla osób z dyfunkcjami wzroku, aby mogły ją łatwo zlokalizować. W przestrzeni publicznej. Na fakturę nawierzchni strefy uwagi można zastosować fakturę C3 (np. kostkę granitową łamaną).

Karty Standardów Dostępności określają wytyczne do projektowania i zagospodarowania przestrzeni publicznych w celu wdrożenia rozwiązań przyjaznych wszystkim użytkownikom przestrzeni o zróżnicowanych ograniczeniach w mobilności i percepcji, w tym osobom z niepełnosprawnością oraz osobom starszymi.

Standardy zawierają niezbędne informacje i podstawowe rozwiązania służące zaprojektowaniu i modernizacji przestrzeni publicznej zgodnie z zasadami projektowania uniwersalnego w celu ujednolicenia rozwiązań stosowanych na terenie poszczególnych miast i gmin wiejskich. Niniejsze Standardy odwołują się do polskich przepisów prawnych, jak również standardów z innych krajów europejskich i dostępnej literatury. Dla poprawy jakości przestrzeni publicznej Standardy należy uwzględnić. Specyfikacjach Istotnych Warunków Zamówienia (SIWZ) zawartych w przetargach i umowach na prace projektowe i budowlane oraz w umowach na dzierżawę przestrzeni publicznych na cele komercyjne.

Standardy są jedynie wytycznymi ujednolicającymi rozwiązania techniczne i przestrzenne. Z uwagi na różnorodność zastanych sytuacji w środowisku zabudowanym nie zastąpią projektanta w jego twórczym działaniu podczas projektowania konkretnych przestrzeni publicznych.

Standardy Dostępności składają się z kart:

1. Projektowania Uniwersalnego - wstęp.
2. Ciągi piesze.
3. Wyposażenie ciągów pieszych
4. Drogi pieszo-rowerowe
5. Przystanki dla pieszych
6. Przystanki komunikacji miejskiej
7. Pokonywanie różnic wysokości w terenie
8. Miejsca postojowe
9. Tereny rekreacyjne
10. Tymczasowa organizacja ruchu pieszych

Opracowanie chronione jest prawem autorskim jako rozwiązanie zamierzone na Politechnice Gdańskiej pod nr 4/N/2016. W celu wdrożenia Standardów Dostępności należy uzyskać licencję na korzystanie z nich na terenie poszczególnych jednostek samorządu terytorialnego.

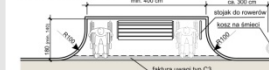
Wszystkie znaki i urządzenia małej architektury powinny być umieszczone z boku trasy w taki sposób, aby nie utrudniały ruchu pieszego i umożliwiły swobodny dostęp do wyznaczonych miejsc przez osoby poruszające się na wózkach i skuterkach inwalidzkich. Meble uliczne, takie jak ławki, tablice informacyjne, kosze na śmieci i in. należy ustawiać w miejscach o kontrastowej posadzce (kolorystycznie, dzięki czemu użytkownikom łatwiej jest odnieść np. kosze na śmieci, automaty telefoniczne lub biletowe, wejścia do architektury i powinna wynosić min. 50 cm po obu stronach chodnika, pozostawiając po środku wolną przestrzeń na ciąg pieszy o szerokości min. 2,0 metra (patrz kart 2: ryc. 2.2). Granica strefy rozmieszczenia urządzeń i elementów małej architektury, powinna być wyznaczona w sposób czytelny dla osób z dyfunkcjami wzroku, aby mogły ją łatwo zlokalizować. W przestrzeni publicznej. Na fakturę nawierzchni strefy uwagi można zastosować fakturę C3 (np. kostkę granitową łamaną).

#### MIĘSCA ODPOCZYNKU

Osoby z ograniczoną mobilnością mają trudności w poruszaniu się, szybko się męczą i potrzebują częstszych odpoczynków. Specjalny poziom dostępnosci wymaga, aby co 50-100 metrów zostało wyznaczone miejsce do odpoczynku dla osób o ograniczonej mobilności. Miejsce do odpoczynku w odstępach max. 100 m powinno być wyposażone w siedzisko (ławkę) z podłokietnikami ułatwiającymi siedzenie i ustawiane oraz miejsce do zaparkowania wózka inwalidzkiego i roweru (patrz ryc. 3.1).

Ławki powinny być wykonane z materiału przyjaznego bez względu na warunki atmosferyczne. Nie zaleca się stosowania siedzisk metalowych. Poszczególne ławki mogą mieć zróżnicowaną wysokość siedziska (w granicach 50 - 70 cm). Nie powinny posiadać ostrych elementów, które mogą narazić użytkowników na urazy lub zniszczenia bagażu lub ubrania.

Ławki powinny być ustawione w taki sposób, aby osoby odpoczywające na nich, nie utrudniały poruszania się innym użytkownikom ciągów pieszych. Miejsca postojowe przeznaczone dla osób poruszających się na wózkach inwalidzkich powinny mieć głębokość min. 140 cm (zalecane 180 cm) i szer. 90 cm, tak aby osoba na wózku (skuterze) mogła zaparkować wózek obok ławki, nie przeszkadzając innym użytkownikom przestrzeni (ryc. 3.1).



Ryc. 3.1. Zagospodarowanie miejsca odpoczynku przy ciągu pieszym.

Na przystankach, przy przejściach dla pieszych i na długich ciągach pieszych w odstępach około 50 m zaleca się montowanie oparcia i siedzisk, które pozwolą osobom z ograniczeniami w mobilności odpocząć. Przykłady takich tzw. "przystanków" pokazano na ryc. 3.2. Rekomenduje się oparcia z przyciemnionymi (uchwyty) ułatwiającymi wstawianie.

Opracowanie chronione jest prawem autorskim jako rozwiązanie zamierzone na Politechnice Gdańskiej pod nr 4/N/2016. W celu wdrożenia Standardów Dostępności należy uzyskać licencję na korzystanie z nich na terenie poszczególnych jednostek samorządu terytorialnego.

# STANDARDY DOSTĘPNOŚCI

Gdynia jako pierwsze miasto w Polsce przyjęła Standardy Dostępności oparte na zasadach projektowania uniwersalnego. Wszystkie nowe inwestycje realizowane w przestrzeni publicznej na terenach należących do miasta są prowadzone według przyjętych standardów wprowadzonych Zarządzeniem Prezydenta Miasta Gdyni (zarządzenie nr 10740/13/VI/U z dn. 17 maja 2013 r.



# STRATEGIA WDRAŻANIA DOSTĘPNOŚCI

## MODEL BUDOWANIA GMINY/KRAJU/INSTYTUCJI PRZYJAZNEJ WSZYSTKIM

### POLITYKA GMINY/KRAJU/INSTYTUCJI

Zwiększenie świadomości społecznej

Prawo miejscowe  
- wprowadzenie **STANDARDÓW DOSTĘPNOŚCI**

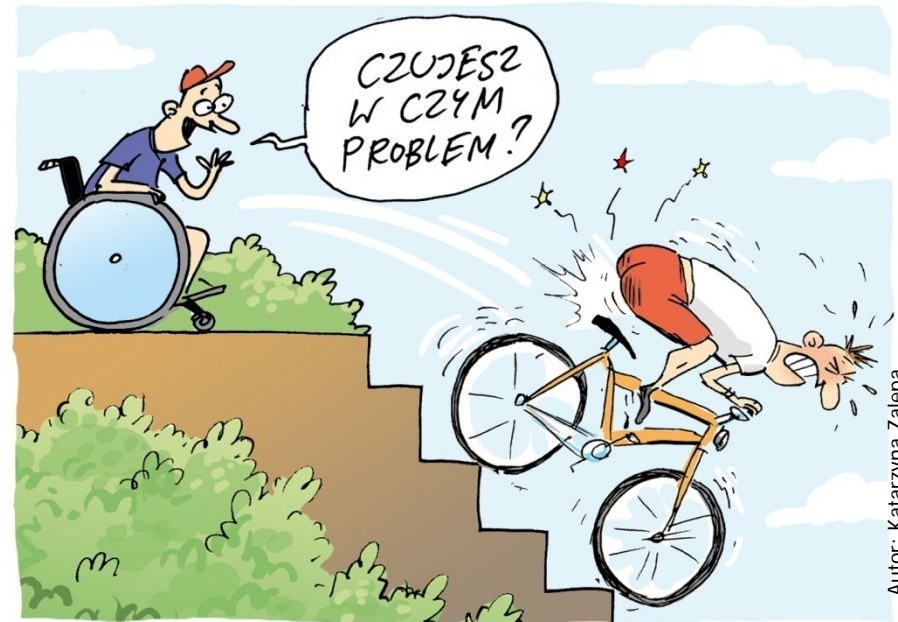
### DORADZTWO, SZKOLENIA I NADZÓR

Powołanie Access Oficera - Eksperta ds. Dostępności  
Utworzenie Wydziału Dostępności

### FINANSOWANIE DOSTĘPNOŚCI

# STRATEGIA WDRAŻANIA DOSTĘPNOŚCI

- Od 10.2014 roku miasto współpracuje z zewnętrznym Ekspertem ds. dostępności dr hab. inż. arch. Marek Wysocki, prof. PG
  - szkolenia dla pracowników z zakresu dostępności - projektowania uniwersalnego
  - opracowanie standardu „Integracyjnych Placów Zabaw”
- 28.04.2020 Powołanie Zespołu Koordynatorów ds. Dostępności (8 osób, w tym 4 koordynatorów w poszczególnych obszarach) na mocy Ustawy o zapewnianiu dostępności osobom ze szczególnymi potrzebami,
- Styczeń 2021 - przyjęcie uchwały o wdrożeniu „Standardów minimum na rzecz osób z niepełnosprawnościami i otoczenia” wraz z innymi samorządami w ramach współpracy Komisji Społeczno-Gospodarczej Obszaru Metropolitalnego Gdańsk Gdynia Sopot
  - udział w spotkaniach sieciujących grupy pomorskich Koordynatorów Dostępności,
- **W kwietniu 2021 w Urzędzie Miasta Gdyni został utworzony Wydział Dostępności z dwoma referatami:**
  - **Referat ds. Osób z Niepełnosprawnością**
  - **Referat ds. Wdrażania Dostępności**



# STRATEGIA WDRAŻANIA DOSTĘPNOŚCI

## MODEL BUDOWANIA GMINY/KRAJU/INSTYTUCJI PRZYJAZNEJ WSZYSTKIM

### POLITYKA MIASTA

Zwiększenie świadomości społecznej

Prawo miejscowe  
- wprowadzenie **STANDARDÓW DOSTĘPNOŚCI**

### DORADZTWO, SZKOLENIA I NADZÓR

Powołanie Access Oficera - Eksperta ds. Dostępności  
Utworzenie Wydziału Dostępności

Opracowywanie strategii poprawy dostępności, kontrola  
nowych inwestycji, podnoszenie kwalifikacji

### FINANSOWANIE DOSTĘPNOŚCI



## Dostępność i mobilność

### – art. 9 i 20 Konwencji o prawach osób niepełnosprawnych

- Opracowanie programu optymalizacji remontów i modernizacji budynków będących w zasobach Miasta, w zakresie dostępności.
- Audyt ulicy Świętojańskiej mający na celu poszerzenie przestrzeni publicznej dostępnej dla osób z niepełnosprawnością.
- Audyt posiadanych zasobów mieszkaniowych i opracowanie programu ich dostosowania do potrzeb niepełnosprawnych mieszkańców we współpracy z Wydziałem Architektury Politechniki Gdańskiej.
- **Udostępnienie kolejnych kąpielisk gdyńskich. Łatwiejszy dostęp do bazy ratowników i amfibii do pływania.**
- Monitoring stacji SKM i PKM pod kątem dostępności we współpracy z podmiotami zarządzającymi wymienionymi jednostkami.
- Stworzenie dostępnych ciągów pieszych na nawierzchni brukowej w mieście (np. przy Teatrze Muzycznym, Dworcu Głównym PKP i Muzeum Emigracji)., -





## Dostępność i mobilność

### – art. 9 i 20 Konwencji o prawach osób niepełnosprawnych

- Opracowanie programu optymalizacji remontów i modernizacji budynków będących w zasobach Miasta, w zakresie dostępności.
- Audyt ulicy Świętojańskiej mający na celu poszerzenie przestrzeni publicznej dostępnej dla osób z niepełnosprawnością.
- Audyt posiadanych zasobów mieszkaniowych i opracowanie programu ich dostosowania do potrzeb niepełnosprawnych mieszkańców we współpracy z Wydziałem Architektury Politechniki Gdańskiej.
- Udostępnienie kolejnych kąpielisk gdyńskich. Łatwiejszy dostęp do bazy ratowników i amfibii do pływania.**
- Monitoring stacji SKM i PKM pod kątem dostępności we współpracy z podmiotami zarządzającymi wymienionymi jednostkami.
- Stworzenie dostępnych ciągów pieszych na nawierzchni brukowej w mieście (np. przy Teatrze Muzycznym, Dworcu Głównym PKP i Muzeum Emigracji).

DZIELNICE PÓLNOCCNE



<b>NR WEJŚCIA: GDY 1</b> KAPIELISKO GDYNIA BABIE DOLY UL. IKARA		
WSPÓŁRZĘDNE GEOGRAFICZNE	N 54.35.008 E 18.32.319	
KOMUNIKACJA MIEJSKA	<ul style="list-style-type: none"> <li>Najbliższy przystanek autobusowy znajduje się na Pięci Doly ok. 1 km do zejścia na plażę – czas przejazdu ok. 14 min):           <ul style="list-style-type: none"> <li>Przystanek autobusowy: Babie Doly 01; Linia: 109, 196, 209, 309, 770, N10, N15.</li> <li>Przystanek autobusowy: Babie Doly 02; Linia: 209 i 309.</li> <li>Przystanek autobusowy: Babie Doly 03 (przystanek końcowy).</li> </ul> </li> </ul>	
PARKING	<ul style="list-style-type: none"> <li>Przystanek MEVO (12078) oraz stojaki rowerowe.</li> <li>Brak parkingu.</li> </ul>	
TOALETA / PRZEBIERALNIA	<ul style="list-style-type: none"> <li>Po zejściu po schodach dostępne są toalety przelotowe.</li> <li>Brak toalety przeznaczonych dla osób z niepełnosprawnością.</li> </ul>	



OPIS

- Parking dla rowerów umożliwia dotarcie do plaży za pomocą roweru. Dodatkowo na parkingu jest informacja o trasach rowerowych.



OPIS

- Nawierzchnia przed wejściem na plażę wykonana z kostki kamiennej łamanej, utrudniająca poruszanie się osobom na wózku.



OPIS

- Na plaży znajdują się duże plac zabaw uwzględniający potrzeby dzieci oraz rodziców z niepełnosprawnością.
- W centralnej części placu zabaw podest do odpoczynku pod zadaszeniem chroniącym przed słońcem (patrz zdję. 6.15).
- W obrębie placu zabaw ustawiono wiele ławek poza trasą wózków przelotowych.



OPIS

- W sezonie letnim Gdyniackie Centrum Sportu organizuje na plaży zajęcia dla dzieci oraz innych placowiczów, np. zawody siatkanki plażowej, zabawy dla młodszych dzieci z animatorami.
- Na plaży dostępna jest amfibia dla osób z niepełnosprawnością ruchową, chęć skorzystania z niej należy zgłosić ratownikom.

**Dostępne plaże w Gdyni**



# STRATEGIA WDRAŻANIA DOSTĘPNOŚCI

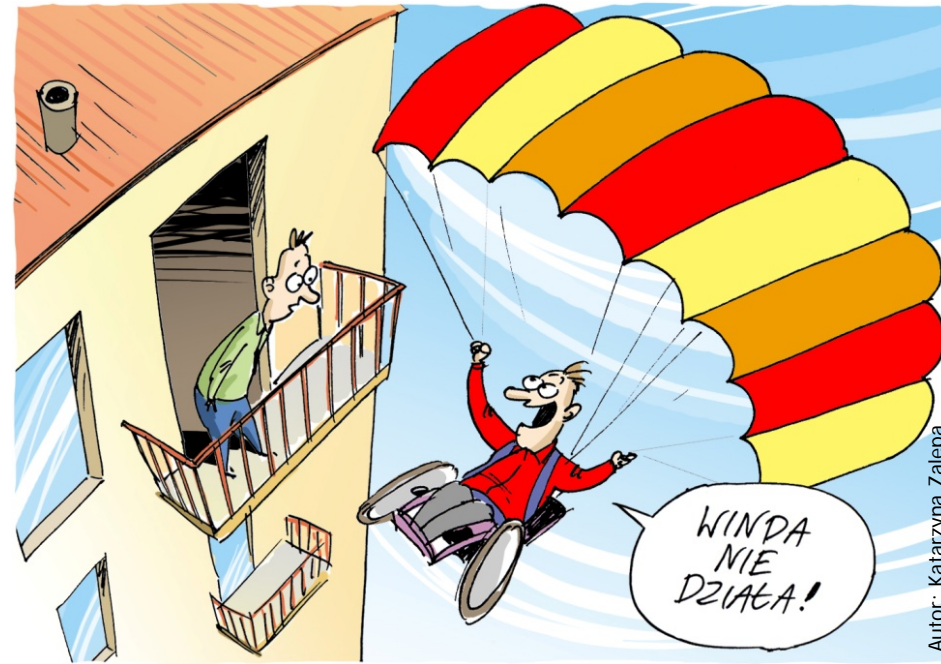




## Dostępność i mobilność

### – art. 9 i 20 Konwencji o prawach osób niepełnosprawnych

- Ocena obiektów i budynków szkolnych pod kątem dostępności dla osób z niepełnosprawnością.
- Audyt publicznych placówek ochrony zdrowia znajdujących się na terenie Gdyni (szpitale, przychodnie) pod kątem dostępności dla osób z niepełnosprawnością.
- **Audyt dostępności z uwzględnieniem standardu WCAG 2.0 stron internetowych Urzędu Miasta i miejskich jednostek budżetowych.**
- **Zwiększenie dostępności budynków użyteczności publicznej poprzez wprowadzenie rozwiązania (oznaczenie stopnia biegu schodów) ułatwiającego pokonanie schodów, w szczególności osobom ze schorzeniami narządu wzroku – audyty procedur ewakuacji.**
- Zwiększenie ilości toalet publicznych dostosowanych do potrzeb osób z niepełnosprawnością i seniorów. Uruchomienie partycypacji w utrzymaniu toalet będących w zasobach podmiotów prywatnych.
- **Audyt dostępności oraz udostępnienie siedzib Rad Dzielnic niepełnosprawnym mieszkańcom miasta.**
- **Budowanie sieci domów sąsiedzkich tzw. „Przystanie”:**  
3 - uruchomione , 3 – w przededniu oddania,  
1 – w trakcie budowy



## Dostępność i mobilność

– art. 9 i 20 Konwencji o prawach osób niepełnosprawnych

- Sieciowanie miejsc rekreacji w ramach projektu Gdynia Rodzinna – na podstawie opracowanego standardu Integrycyjnych Placów Zabaw





## Dostępność i mobilność

– art. 9 i 20 Konwencji o prawach osób niepełnosprawnych

- Sieciowanie miejsc rekreacji w ramach projektu Gdynia Rodzinna. – na podstawie opracowanego opracowanie standardu integracyjnych Placów zabaw



Autor: Marek Wysocki

Integracyjne place zabaw w Gdyni, ul. śląska (otwarcie 19.09.2016)

# STRATEGIA WDRAŻANIA DOSTĘPNOŚCI

## MODEL BUDOWANIA GMINY/KRAJU/INSTYTUCJI PRZYJAZNEJ WSZYSTKIM

### POLITYKA GMINY/KRAJU/INSTYTUCJI

Zwiększenie świadomości społecznej

Prawo miejscowe  
- wprowadzenie **STANDARDÓW DOSTĘPNOŚCI**

### DORADZTWO, SZKOLENIA I NADZÓR

Powołanie Access Oficera - Eksperta ds. Dostępności  
Utworzenie Wydziału Dostępności

Opracowywanie strategii poprawy dostępności, kontrola nowych inwestycji, podnoszenie kwalifikacji

### FINANSOWANIE DOSTĘPNOŚCI

Budżety remontowe i inwestycyjne poszczególnych JST

Angażowanie Budżetu Obywatelskiego i funduszy EFSI

Planowanie budżetu dla poprawy dostępności

*Zapraszamy do Gdyni, miasta z morza i marzeń!*

## DO GDYNI – MIASTA WRAŻLIWEGO

### Urząd Miasta Gdyni – Wydział Dostępności

**Magdalena Biegańska** – kierownik  
Referatu ds. Osób z Niepełnosprawnością  
Kontakt: [m.bieganska@gdynia.pl](mailto:m.bieganska@gdynia.pl) ;  
tel. 58 668 87 91

**Marek Wysocki** – Ekspert ds. dostępności  
Miasta Gdyni, Referat ds. Wdrażania  
Dostępności  
Kontakt: [m.wysocki@gdynia.pl](mailto:m.wysocki@gdynia.pl);  
tel. 58 668 87 95  
CPU PG: [marek.wysocki@pg.edu.pl](mailto:marek.wysocki@pg.edu.pl)  
[universaldesign@pg.edu.pl](mailto:universaldesign@pg.edu.pl)



Autor: Katarzyna Zalepa

**Dziękujemy za uwagę**