

MFIPR

# Krajowy Plan Odbudowy i Zwiększania Odporności

---

Raport z konsultacji społecznych

**Ministerstwo Funduszy i Polityki Regionalnej**

**2021 r.**

# 1 Spis treści

1	Krajowy Plan Odbudowy – informacje ogólne.....	3
2	Organizacja konsultacji społecznych KPO .....	5
2.1	Cel konsultacji społecznych .....	5
2.2	Tryb konsultacji społecznych .....	5
2.3	Uczestnicy konsultacji społecznych .....	6
3	Przebieg konsultacji społecznych KPO .....	8
3.1	Harmonogram konsultacji społecznych i działań towarzyszących .....	8
3.1.1	Debaty .....	8
3.1.2	Wysłuchania publiczne .....	8
3.1.3	Konsultacje przez strony internetowe .....	9
3.1.4	Konsultacje w ramach Komisji Wspólnej Rządu i Samorządu Terytorialnego .....	9
3.1.5	Pozostałe działania .....	10
3.1.6	Wysłuchania odwrócone .....	11
3.2	Dane statystyczne .....	12
3.3	Najważniejsze uwagi wraz z odniesieniami oraz zmiany dokumentu będące wynikiem konsultacji społecznych.....	14
3.3.1	Komponent A: Odporność i konkurencyjność gospodarki .....	15
3.3.2	Komponent B: Zielona energia i zmniejszenie energochłonności .....	17
3.3.3	Komponent C: Transformacja cyfrowa.....	19
3.3.4	Komponent D: Efektywność, dostępność i jakość systemu ochrony zdrowia ...	21
3.3.5	Komponent E: Zielona, inteligentna mobilność .....	23
3.3.6	Inne zmiany w KPO .....	25
4	Spis skrótów .....	26
5	Załączniki .....	27
5.1	Wykaz podmiotów zgłaszających uwagi .....	27
5.2	Lista podmiotów lub osób prywatnych zarejestrowanych na spotkania 2, 4 i 9 marca 2021 r. ....	40
5.3	Lista podmiotów lub osób prywatnych występujących jako mówcy zgłaszający uwagi lub komentarze w trakcie wysłuchań publicznych ws. KPO .....	47
5.4	Lista podmiotów zarejestrowanych na wysłuchania odwrócone ws. KPO .....	52



## 1 Krajowy Plan Odbudowy – informacje ogólne

W dniach 27-28 maja 2020 r. Komisja Europejska (KE) przedstawiła propozycję nowej architektury wieloletniego budżetu UE oraz dodatkowych środków na odbudowę gospodarczą w postaci Planu Odbudowy dla Europy, w skład którego wchodzi m.in. Europejski Instrument na rzecz Odbudowy (Next Generation EU). Jednym z kluczowych elementów pakietu działań antykryzysowych w ramach Next Generation EU jest Instrument na rzecz Odbudowy i Zwiększania Odporności (Recovery and Resilience Facility – RRF). Instrument ten ma na celu odbudowę gospodarki i zapobieganie zwiększaniu się różnic gospodarczych w UE po kryzysie wywołanym pandemią COVID-19. Polska w ramach tego Instrumentu może liczyć na ponad 58 mld euro, z czego 23,85 mld euro to środki bezzwrotne. Kwota maksymalnej pożyczki dla Polski to 34,2 mld euro.

Celem RRF jest wsparcie państw członkowskich w okresie następującym bezpośrednio po kryzysie wywołanym pandemią COVID-19 poprzez zapewnienie finansowania dla projektów reform i inwestycji wpisujących się w strategiczne obszary określone w rozporządzeniu ustanawiającym RRF<sup>1</sup>. Są to: 1) zielona transformacja, 2) transformacja cyfrowa, 3) inteligentny i trwały wzrost sprzyjający włączeniu społecznemu, 4) spójność społeczna i terytorialna, 5) zdrowie i odporność gospodarcza, społeczna i instytucjonalna, 6) rozwiązania dla przyszłych pokoleń, w tym edukacja i umiejętności. KPO musi również wykazywać zgodność z Europejskim Filarem Praw Socjalnych, a także służyć realizacji 7 Europejskich Inicjatyw Flagowych, określonych hasłowo: Zwiększenie mocy - „Power up”, Renowacja - „Renovate”, Doładowanie i tankowanie - „Recharge and refuel”, Łączność - „Connect”, Modernizacja - „Modernise”, Zwiększenie skali – „Scale up”, Przekwalifikowanie i podnoszenie kwalifikacji - „Reskill and upskill”. KE określiła również wielkość środków, jakie powinny być przeznaczone na działania związane z realizacją celów klimatycznych (minimum 37%) oraz na transformację cyfrową (minimum 20%).

W ramach RRF, państwa członkowskie mają za zadanie opracowanie programów antykryzysowych – Krajowe Plany Odbudowy i Zwiększania Odporności (KPO), z wykazem reform oraz inwestycji, które będą mogły zostać objęte finansowaniem.

KPO muszą odpowiadać na Zalecenia Rady, tzw. CSR’s dla poszczególnych krajów z 2019 r. i 2020 r. Oznacza to zaplanowanie reform, którym towarzyszą inwestycje stanowiące spójną odpowiedź na zidentyfikowane w Zaleceniach problemy. Dodatkowo, cały KPO jest objęty zasadą „do no significant harm” (DNSH) – nie wyrządzania znaczącej szkody środowisku.

Do KPO mogą być włączone reformy i inwestycje, które rozpoczęły się 1 lutego 2020 r. Ich realizacja musi się zakończyć w sierpniu 2026 r. (płatności KE mogą być dokonywane do

---

<sup>1</sup> Rozporządzenie Parlamentu Europejskiego i Rady (UE) 2021/241 z dnia 12 lutego 2021 r. ustanawiające Instrument na rzecz Odbudowy i Zwiększania Odporności (Dz. Urz. UE L 57 z 18.2.2021)

końca 2026 r.). Podstawą rozliczania się z KE i przekazywania środków (w cyklu co pół roku) jest realizacja tzw. kamieni milowych i wskaźników (rozlicza się faktycznie osiągnięte efekty).

W ramach prac nad przygotowaniem KPO, w lipcu i sierpniu 2020 r. przeprowadzono nabór projektów zgłaszanych przez resorty, regiony oraz partnerów społecznych i gospodarczych, jako propozycje do sfinansowania w ramach KPO. Zgłoszono łącznie ok. 1200 propozycji projektów.

W sierpniu 2020 r. powołano grupy robocze ds. oceny projektów KPO. Obok przedstawicieli ministerstw oraz zewnętrznych ekspertów tematycznych w pracach grup uczestniczyli przedstawiciele urzędów marszałkowskich oraz Rady Dialogu Społecznego. W posiedzeniach brali również udział przedstawiciele środowisk naukowych oraz partnerów społecznych i gospodarczych. Głównym zadaniem grup było wypracowanie kryteriów oceny projektów (ramowe, strategiczne i tematyczne), w oparciu o które odbywała się ocena zgłoszonych do KPO projektów.

Podstawę do przygotowania dokumentu KPO oraz weryfikacji zgłaszanych projektów stanowiła Matryca KPO. Zawiera ona zidentyfikowane wyzwania dla Polski w kluczowych obszarach, cele KPO, odniesienie do zaleceń Rady z 2019 r. i 2020 r., podjęte lub planowane reformy (np. działania regulacyjne), kamienie milowe reform oraz wskaźniki, proponowane typy projektów mieszczących się w KPO oraz typy projektów do ewentualnego sfinansowania z innych źródeł. Matryca przedstawia logikę programowania (systemowe uporządkowanie) interwencji w ramach KPO. 18 września 2020 r. Komitet Koordynacyjny ds. Polityki Rozwoju<sup>2</sup> zaakceptował kierunkowo Matrycę KPO oraz wypracowane przez grupy Kryteria oceny projektów KPO. W oparciu o Matrycę KPO i nadesłane zgłoszenia projektowe wypracowano listę wiązek projektów do KPO.

---

<sup>2</sup> Złożony z przedstawicieli wszystkich ministerstw pod przewodnictwem MFiPR.

## **2 Organizacja konsultacji społecznych KPO**

### **2.1 Cel konsultacji społecznych**

KPO jest dokumentem programowym określającym cele związane z odbudową i tworzeniem odporności społeczno-gospodarczej Polski po kryzysie wywołanym pandemią COVID-19 oraz proponowane do realizacji reformy i inwestycje. Ze względu na wagę dokumentu jest on przygotowywany zgodnie z zasadą partnerstwa. Dialog i konsultacje pozwalają na lepsze przedyskutowanie oraz przygotowanie KPO, dlatego też MFiPR przeprowadziło szerokie konsultacje społeczne, które były otwarte dla wszystkich zainteresowanych.

Przygotowanie projektu KPO przedstawionego do konsultacji było poprzedzone podjęciem przez MFiPR szeregu działań mających zapewnić jak najwyższy poziom merytoryczny dokumentu. Zapisy były przedmiotem uzgodnień z Komisją Europejską w ramach dialogu technicznego prowadzonego od listopada 2020 r., a do ich współtworzenia zaproszeni zostali eksperci zewnętrzni i oraz przedstawiciele resortów właściwych tematycznie dla każdego z obszarów ujętych w KPO.

Celem przeprowadzonego procesu konsultacji społecznych KPO było włączenie przedstawicieli możliwie wielu interesariuszy w proces określania jego zapisów. Uwagi, opinie i recenzje zgłaszane podczas konsultacji społecznych pozwoliły na doprecyzowanie zapisów dokumentu, aby w jak największym stopniu uwzględniały potrzeby krajowe oraz założenia, jakimi należy się kierować podczas programowania KPO.

### **2.2 Tryb konsultacji społecznych**

Z uwagi na charakter dokumentu proces konsultacji społecznych KPO oparto na zapisach ustawy o zasadach prowadzenia polityki rozwoju (Dz.U. z 2019 r. poz. 1295 oraz z 2020 r. poz. 1378 i 2327 ), właściwych dla konsultacji projektów koncepcji rozwoju kraju, strategii rozwoju oraz polityk publicznych. Zgodnie z art. 6. pkt. 4. w/w ustawy MFiPR, opublikowało w dzienniku o zasięgu krajowym (Gazeta Polska, wydanie z 19 lutego 2021 r.) oraz na stronach internetowych ([kpo.gov.pl](http://kpo.gov.pl) oraz [funduszeuropejskie.gov.pl](http://funduszeuropejskie.gov.pl)) informację o rozpoczęciu konsultacji społecznych, skierowaną do wszystkich zainteresowanych uczestnictwem w procesie konsultacji. Na stronach opublikowano projekt KPO oraz formularz zgłaszania uwag.

Ogłoszenie o konsultacjach społecznych KPO, zamieszczone w Gazecie Polskiej

naszych układów komuni-

Ministerstwo Funduszy i Polityki Regionalnej

informuje, że **od 26 lutego do 2 kwietnia 2021** roku będą trwały konsultacje społeczne Krajowego Planu Odbudowy (KPO).  
W ramach konsultacji odbędą się trzy debaty na temat obszarów wsparcia w ramach KPO:

26.02.2021	2.03.2021	4.03.2021
spotkanie dotyczące komponentów „Odporna i konkurencyjna gospodarka” oraz „Transformacja cyfrowa”	spotkanie dotyczące komponentów „Zielona energia” oraz „Zrównoważona mobilność”	spotkanie dotyczące komponentu „Zdrowie”

Celem konsultacji jest zebranie opinii i uwag na temat Krajowego Planu Odbudowy, który jest dokumentem niezbędnym do uzyskania przez Polskę środków finansowych z unijnego Instrumentu na rzecz Odbudowy i Zwiększenia Odporności.

W konsultacjach społecznych mogą wziąć udział wszyscy zainteresowani. Projekt dokumentu będzie dostępny od 26 lutego na stronie internetowej Ministerstwa pod adresem: [www.kpo.gov.pl](http://www.kpo.gov.pl)

Wszelkie opinie, propozycje i uwagi prosimy przysyłać **wyłącznie online**, korzystając z dostępnego na stronie **formularza zgłaszania uwag**.

Więcej informacji znajdują Państwo na wyżej wymienionej stronie.

• Serdecznie zapraszamy do udziału.

Ogłoszenie finansowane z Funduszu Spójności Unii Europejskiej i budżetu państwa

Fundusze Europejskie | Rzeczpospolita Polska | Unia Europejska

ZAMÓW PRENUMERATĘ: [www.prenumerata.swsmmedia.pl](http://www.prenumerata.swsmmedia.pl)

POLSKA LOKALNIE | ŚWIAT | GOSPODARKA | PUBLICYSTKA | KULTURA | PODROŻE | SPORT

Konsultacje trwały 36 dni (od 26 lutego do 2 kwietnia 2021 r.).

Drogą elektroniczną swoje opinie wyraziło ponad 750 podmiotów, formułując łącznie ponad 5,5 tys. uwag i komentarzy.

Dodatkowo, dokument został przekazany do opinii Rady Działalności Pożytku Publicznego, Rady Dialogu Społecznego oraz Komisji Wspólnej Rządu i Samorządu Terytorialnego.

### 2.3 Uczestnicy konsultacji społecznych

W procesie konsultacji społecznych projektu KPO udział wzięli: przedstawiciele JST różnego szczebla i ich związków, przedstawiciele środowiska gospodarczego, w tym przedsiębiorcy,

przedstawiciele partnerów społecznych i gospodarczych, przedstawiciele organizacji pozarządowych, przedstawiciele środowisk naukowych i akademickich oraz obywatele.

Szczegółowa lista podmiotów zgłaszających uwagi została zamieszczona w postaci załącznika 5.1. W załączniku nie ujęto wszystkich zgłoszonych uwag – część z nich ze względu na brak wypełnienia pola „Instytucja” jest niemożliwa do zidentyfikowania.

Szczegółowa lista podmiotów lub osób prywatnych zarejestrowanych naść spotkania 2, 4 i 9 marca 2021 r. znajduje się w załączniku 5.2.

Szczegółowa lista podmiotów lub osób prywatnych występujących jako mówcy zgłaszający uwagi lub komentarze w trakcie wysłuchań publicznych ws. KPO znajduje się w załączniku 5.3.

Szczegółowe listy uczestników wysłuchań publicznych ws. KPO znajdują się na stronie internetowej <https://www.wysluchanieplanobudowy.pl>



## 3 Przebieg konsultacji społecznych KPO

### 3.1 Harmonogram konsultacji społecznych i działań towarzyszących

Konsultacje społeczne KPO rozpoczęły się 26 lutego konferencją z udziałem Premiera Mateusza Morawieckiego i trwały do 2 kwietnia 2021 r.

#### 3.1.1 Debaty

W ramach konsultacji zorganizowane zostały trzy debaty z udziałem ekspertów ze świata nauki, przedstawicielami organizacji pozarządowych oraz partnerów społecznych i gospodarczych, poświęcone poszczególnym komponentom KPO. 2 marca odbyło się spotkanie dot. komponentów „Zielona energia i zmniejszenie energochłonności” oraz „Zielona, inteligentna mobilność”, a 4 marca dot. komponentu „Efektywność, dostępność i jakość systemu ochrony zdrowia”. Spotkanie 9 marca było poświęcone komponentom „Odporność i konkurencyjność gospodarki” oraz „Transformacja cyfrowa”. W debatach udział wzięli przedstawiciele resortów właściwych dla danego obszaru, ekspertów ze świata nauki, partnerów społecznych i gospodarczych, jak również samorządowców.

Ze względu na ograniczenia spowodowane sytuacją epidemiczną debaty zostały zorganizowane w formie on-line za pośrednictwem dedykowanej platformy internetowej. Każde z tych spotkań było transmitowane w czasie rzeczywistym na kanale MFiPR w serwisie YouTube. W spotkaniach udział wzięło łącznie ok. 2 000 uczestników, średnio 630 w każdym (najwięcej – ok. 1 000 – w pierwszym z nich).

W trakcie spotkań na obu kanałach uczestnicy zadawali pytania, na które eksperci udzielali odpowiedzi (w ramach przewidzianego w agendzie czasu). Łącznie w trakcie spotkań wpłynęło ok. 330 pytań i komentarzy do treści dokumentu (w tym 66% w trakcie pierwszego ze spotkań).

#### 3.1.2 Wysłuchania publiczne

Na wniosek strony społecznej w dniach 22, 23, 24, 29 i 30 marca 2021 r. odbyły się tzw. wysłuchania publiczne nt. KPO. Zostały one przygotowane we współpracy z partnerami społecznymi i gospodarczymi (Fundacją „Stocznia” i Ogólnopolską Federacją Organizacji Pozarządowych). Pomysłodawcą i patronem tego przedsięwzięcia był Podkomitet do spraw rozwoju partnerstwa, funkcjonujący w ramach Komitetu ds. Umowy Partnerstwa na lata 2014-2020. Jego członkami są przedstawiciele zarówno rządu jak i samorządu terytorialnego, partnerów społecznych i gospodarczych, a także przedstawiciele organizacji pozarządowych.

Odbyła się seria 5 wysłuchań, oddzielnie dla każdego z komponentów KPO:

- Odporność i konkurencyjność gospodarki - 22 marca 2021 r.
- Transformacja cyfrowa - 23 marca 2021 r.
- Efektywność, jakość i dostępność systemu zdrowia - 24 marca 2021 r.
- Zielona energia i zmniejszenie energochłonności - 29 marca 2021 r.

- Zielona, inteligentna mobilność - 30 marca 2021 r.

W wysłuchaniach, w roli słuchaczy, wzięli udział przedstawiciele ministra właściwego ds. rozwoju regionalnego oraz przedstawiciele ministrów odpowiedzialnych za przygotowanie każdego z komponentów KPO. Średnio w każdym wysłuchaniu:

- wypowiedziało się 55 uczestników (najwięcej podczas wysłuchania dotyczącego Zielonej energii – 70 uczestników, najmniej podczas wysłuchania dotyczącego Transformacji cyfrowej – 37 uczestników), przedstawiciele: samorządów, partnerów społecznych i gospodarczych, organizacji pozarządowych, pozostałych instytucji oraz osób indywidualnych,
- uczestniczyło około 600 osób – przez platformę organizatorów, kanały YouTube, profile na FB.

### 3.1.3 Konsultacje przez strony internetowe

26 lutego 2021 r. projekt dokumentu wraz z formularzem do zgłaszania uwag został udostępniony na stronach internetowych [www.kpo.gov.pl](http://www.kpo.gov.pl) oraz [funduszeuropejskie.gov.pl](http://funduszeuropejskie.gov.pl). Uwagi do dokumentu można było przekazywać w dwóch formach – do całego dokumentu lub do poszczególnych komponentów KPO.

W trakcie konsultacji poprzez formularz zamieszczony na stronie internetowej oraz w formie stanowisk, pism i apeli przesyłanych w formie elektronicznej wpłynęło ponad 5,5 tys. uwag. Wśród podmiotów zgłaszających komentarze są zarówno przedstawiciele jednostek samorządu terytorialnego, partnerów społecznych i gospodarczych, jak również osób prywatnych. Około ¾ z podmiotów przekazujących swoje uwagi drogą elektroniczną nadeszło je przez dedykowany formularz.

W procesie analizy komentarzy do projektu KPO uwzględniono również stanowiska sporządzone w formie pisemnej, które przekazano z pominięciem formularza dedykowanego konsultacjom. W szczególnie uzasadnionych przypadkach, mając na uwadze jak najlepsze odzwierciedlenie wszystkich stanowisk przekazanych w procesie konsultacji, uwzględniono również komentarze nadesłane po upływie terminu konsultacji społecznych.

### 3.1.4 Konsultacje w ramach Komisji Wspólnej Rządu i Samorządu Terytorialnego

Projekt KPO był przedmiotem następujących spotkań KWRiST:

- 18 marca 2021 r. – posiedzenie Zespołu do Spraw Infrastruktury, Rozwoju Lokalnego, Polityki Regionalnej oraz Środowiska KWRiST,
- 25 marca 2021 r. – posiedzenie Zespołu ds. Infrastruktury, Rozwoju Lokalnego, Polityki Regionalnej oraz Środowiska KWRiST,
- 8 kwietnia 2021 r. – posiedzenie Zespołu ds. Infrastruktury, Rozwoju Lokalnego, Polityki Regionalnej oraz Środowiska KWRiST,
- 12 kwietnia 2021 r. – posiedzenie plenarne KWRiST,
- 30 kwietnia 2021 r. – posiedzenie plenarne KWRiST.

W ramach KWRiST otrzymano ponad 520 uwag z województwa lubuskiego, wielkopolskiego, podkarpackiego, warmińsko-mazurskiego, mazowieckiego, kujawsko-pomorskiego, śląskiego oraz zrzeszeń JST – Unii Metropolii Polskich, Związku Miast Polskich, Związku Powiatów Polskich, Związku Gmin Wiejskich, Śląskiego Związku Gmin oraz Powiatów, a także Związku Województw RP.

Uwagi i spostrzeżenia strony samorządowej dotyczyły m.in. braku wsparcia rozwoju miejskiego transportu szynowego i dyskryminacji dużych miast, braku w KPO zapisów dot. pomocy społecznej, braku włączenia regionów we wdrażanie KPO, konieczności dopracowania demarkacji pomiędzy KPO a polityką spójności, braku wsparcia budowy dróg, konieczności uzupełnienia komponentu E o rozwój mobilności rowerowej.

### **3.1.5 Pozostałe działania**

KPO było przedmiotem IV posiedzenia Podkomitetu ds. rozwoju partnerstwa działającego w ramach Komitetu ds. Umowy Partnerstwa na lata 2014-2020, które odbyło się 11 marca 2021 r. Członkami Podkomitetu są przedstawiciele partnerów społecznych, gospodarczych, organizacji pozarządowych, samorządów regionalnych oraz administracji rządowej. Uczestnicy spotkania zwrócili uwagę głównie na konieczność uwzględnienia kwestii społecznych tj. kwestii odporności społecznej, braku działań skierowanych do partnerów spoza administracji oraz braku odpowiednich usług społecznych.

KPO był też 31 marca 2021 r. przedmiotem posiedzenia Rady ds. Przedsiębiorczości przy Prezydencie RP. Rada przyjęła stanowisko, w którym wskazano postulaty w poszczególnych komponentach dotyczące między innymi: wzmocnienia sektora nauki, zwiększenia świadomości konsumenckiej odnośnie produktów krajowych, wsparcia szkolnictwa zawodowego, reformy w zakresie zielonej energii i energochłonności, wzmacniania kompetencji cyfrowych uczniów, koordynacji usług zdrowotnych i zarządzania danymi dot. transportu.

Elementem konsultacji społecznych projektu KPO było również posiedzenie Międzyresortowego Zespołu do spraw Strategii „Europa 2020”, które odbyło się 24 marca 2021 r. Podczas posiedzenia zaprezentowano m.in. cele i elementy rozporządzenia ustanawiającego Europejski Instrument na rzecz Odbudowy i Zwiększania Odporności (RRF). W toku dyskusji, przedstawiciele partnerów społecznych i społeczno-gospodarczych oraz organizacji społeczeństwa obywatelskiego podkreślali, że podstawowym wyzwaniem jest jak najlepsze wykorzystanie tych dodatkowych środków europejskich. Wskazywali też na zbyt dużą koncentrację uwagi na działaniach adresowanych do administracji publicznej i przedsiębiorstw, przy niedocenieniu roli trzeciego sektora w budowie odporności społeczeństwa na możliwe przyszłe kryzysy. Strona społeczna zwróciła uwagę na niedoinwestowanie usług publicznych i postulowała mocniejsze zaakcentowanie realizacji celów Europejskiego Filara Praw Socjalnych. Mocno wybrzmiał postulat poprawy mechanizmów konsultacji i dialogu społecznego w procesie legislacyjnym. Ustosunkowując się do głosów w dyskusji, przedstawiciele strony rządowej zapowiedzieli uwzględnienie, w

miarę możliwości, części z nich w ostatecznej wersji KPO. Zwrócili przy tym uwagę, że warunkiem objęcia jakiegoś działania finansowaniem w ramach KPO jest realizowanie przez to działanie wyraźnie wskazanego CSR lub wyraźnie określonej reformy zgodnej z celami, dla których został stworzony instrument RRF.

Wymiernym efektem dyskusji było też wsparcie kilku propozycji, które pojawiły się na etapie projektowania KPO, a nie znalazły w projekcie przedstawionym do konsultacji. Dotyczyło to m.in. rozszerzenia działania Rozwój potencjału sektora leków i wyrobów medycznych w komponencie D oraz uwzględnienia w KPO wsparcia Rozbudowy kompetencji krajowych w zakresie obserwacji Ziemi i technologii kosmicznych podwójnego wykorzystania (tzw. dual use) w komponencie A.

Istotnym wątkiem konsultacji społecznych było wsparcie gmin uzdrowiskowych w KPO. Stowarzyszenie Gmin Uzdrowiskowych RP oraz szereg podmiotów i samorządów zgłaszało potrzebę wsparcia dla podmiotów uzdrowiskowych, w tym przedsiębiorstw uzdrowiskowych oraz jednostek samorządu terytorialnego, ze względu na ich rolę w okresie kryzysu COVID-19 i po kryzysie. Zakłady lecznictwa uzdrowiskowego mogą być wykorzystane jako naturalne istniejące zaplecze medyczne w tworzeniu ośrodków rehabilitacyjnych po COVID-19. Rada Ekspertów ds. Turystyki przy Ministrze właściwym ds. turystyki wniosowała m.in. o uzupełnienie zakresu inwestycji w komponencie D o miejscowości, w których znajdują się obiekty lecznictwa sanatoryjnego i realizacje przedsięwzięć powiązanych z uzdrowiskami, takich jak np. modernizacja ogólnodostępnych obiektów służących kuracjom – parków zdrowotnych, ścieżek spacerowych i rowerowych w otoczeniu sanatorium.

W ramach konsultacji KPO było również przedmiotem prac Rady Dialogu Społecznego oraz Rady Działalności Pożytku Publicznego. Partnerzy społeczni i gospodarczy oraz organizacje pozarządowe zwracali uwagę m.in. na konieczność: określenia ambitnych celów klimatycznych, przeznaczenia środków na rozwój i wzmacnianie odporności organizacji pozarządowych oraz włączenia tych podmiotów w proces realizacji oraz monitorowania KPO.

### **3.1.6 Wysłuchania odwrócone**

W dniach 29.06 – 5.07.2021 r. odbyły się wysłuchania odwrócone, w trakcie których przedstawiciele administracji publicznej odnieśli się do postulatów przekazanych podczas wysłuchań. Tak jak w przypadku wysłuchań publicznych odbyło się 5 spotkań, oddzielnie dla każdego komponentu KPO:

- 29 czerwca 2021 r. – „Odporność i konkurencyjność gospodarki”
- 30 czerwca 2021 r. – „Efektywność, dostępność i jakość systemu zdrowia”
- 1 lipca 2021 r. – „Transformacja cyfrowa”
- 2 lipca 2021 r. – „Zielona energia i zmniejszenie energochłonności”
- lipca 2021 r. – „Zielona, inteligentna mobilność”

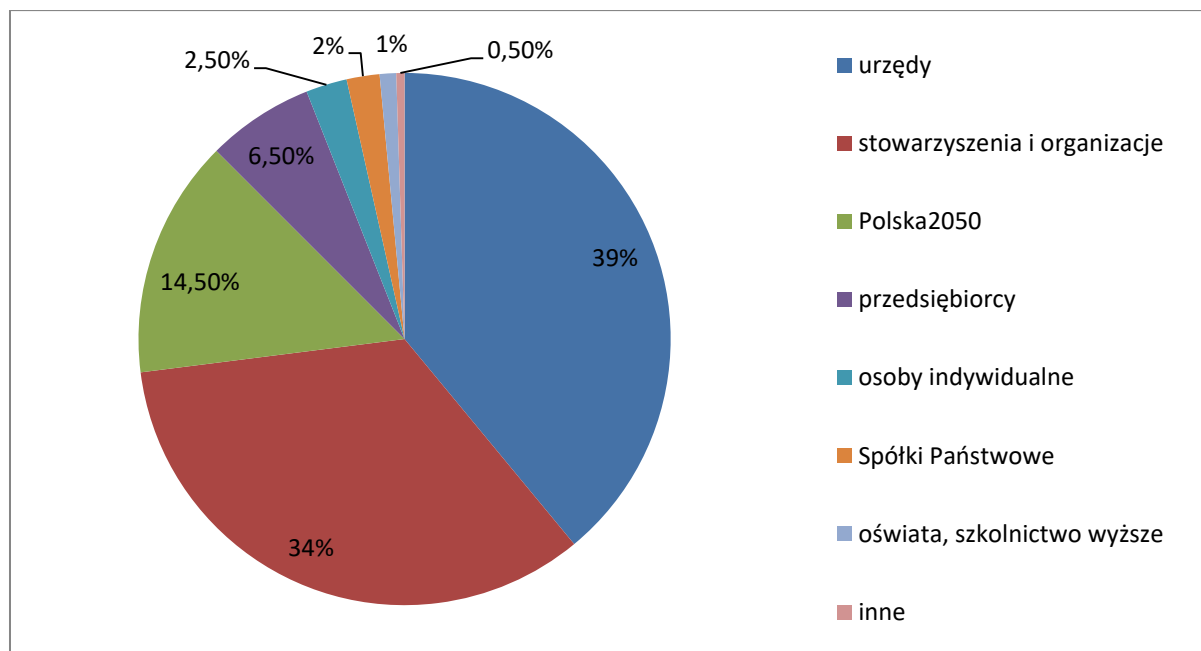
W wysłuchaniach odwróconych przedstawiciele ministra właściwego ds. rozwoju regionalnego oraz ministrów odpowiedzialnych za przygotowanie każdego z komponentów KPO uczestniczyli w roli mówców. Przedstawiciele ministrów właściwi do przygotowania poszczególnego komponentu KPO szczegółowo omówili zmiany wprowadzone w dokumencie, zgłoszone podczas konsultacji społecznych oraz przedstawili swoje stanowiska w sprawie propozycji zmian, które nie znalazły swojego odzwierciedlenia w tekście KPO.

W trakcie każdego ze spotkań przewidziano również czas na krótkie wypowiedzi przedstawicieli samorządów, partnerów społecznych i gospodarczych oraz organizacji pozarządowych. W charakterze widzów tylko za pośrednictwem dedykowanej platformy udział wzięło łącznie około 460 osób. Podobnie jak w przypadku wysłuchań publicznych, największym zainteresowaniem uczestników cieszyło się spotkanie dot. komponentu B „Zielona energia i zmniejszenie energochłonności”.

### 3.2 Dane statystyczne

Łącznie przez dedykowany formularz zamieszczony na stronie internetowej zgłoszonych zostało 5 275 uwag. Najwięcej z nich przekazali przedstawiciele urzędów różnego szczebla. Drugą w kolejności grupą były stowarzyszenia i organizacje.

Udział poszczególnych grup podmiotów zgłaszających uwagi przez dedykowany formularz

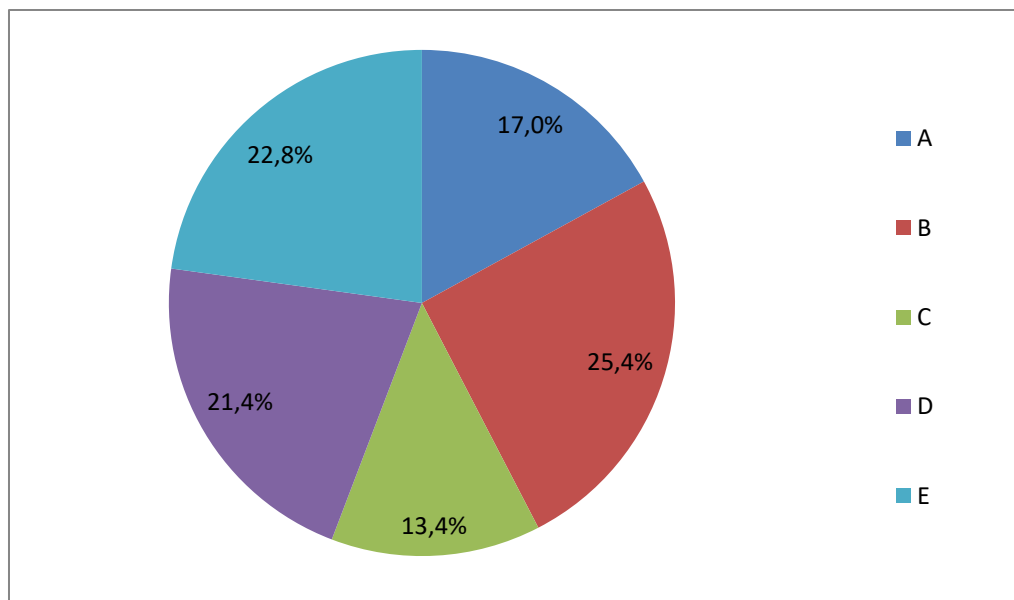


Uwagi zgłaszane były także w formie pisemnej bezpośrednio do MFiPR.

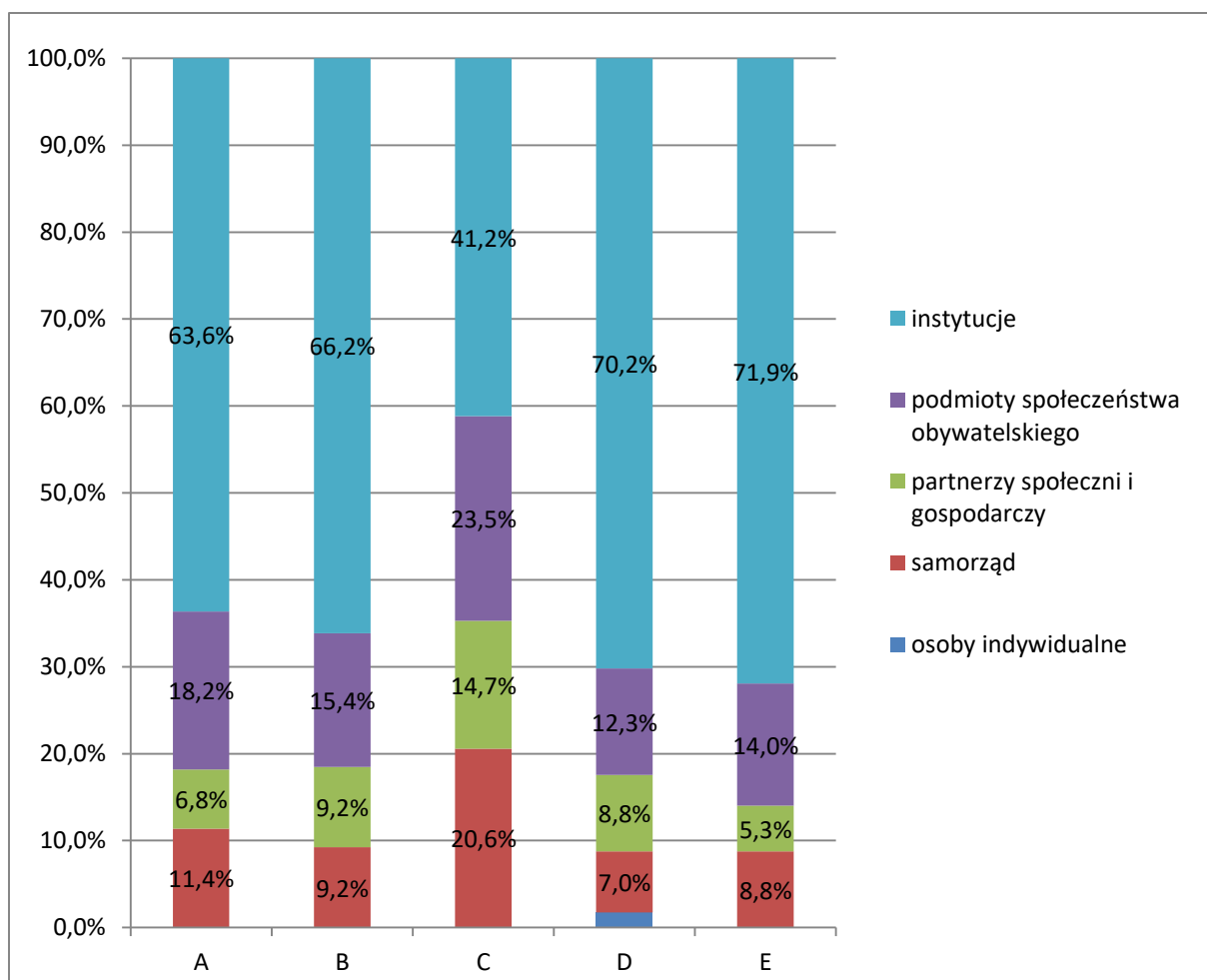
W trakcie wysłuchań nt. KPO swoje uwagi i komentarze do dokumentu przekazało ponad 220 osób, przedstawiciele samorządów, partnerów społecznych i gospodarczych, organizacji pozarządowych, pozostałych instytucji oraz osób indywidualnych. Najwięcej mówców

wypowiedziało się w trakcie wysłuchania nt. komponentu dot. Zielonej energii i zmniejszenia energochłonności (prawie 25,4% uczestników wysłuchań zgłaszających uwagi), a najmniej – komponentu dot. Transformacji cyfrowej (prawie 13,5%). Niejednokrotnie mówcy reprezentowali więcej niż jedną organizację.

Udział procentowy mówców zgłaszających uwagi w trakcie każdego z wysłucha przedstawia się następująco:



Największą grupę zgłaszającą uwagi w każdym z wysłuchań stanowili przedstawiciele różnego rodzaju instytucji (od prawie 72% mówców w wysłuchaniu nt. komponentu dot. Zielonej inteligentnej mobilności do ponad 41% w wysłuchaniu dot. Transformacji cyfrowej). Najmniejszą grupę stanowiły osoby indywidualne – było to niecałe 0,5% uczestników wypowiadających się w trakcie wszystkich wysłuchań. Dlatego też udział procentowy tej grupy możliwy do pokazania na wykresie przedstawiono tylko dla wysłuchania nt. efektywności, jakości i dostępności systemu ochrony zdrowia Ochrony zdrowia (1,8% wszystkich mówców zabierających głos w trakcie uczestników wysłuchania).



### 3.3 Najważniejsze uwagi wraz z odniesieniami oraz zmiany dokumentu będące wynikiem konsultacji społecznych

W trakcie konsultacji społecznych tylko przez formularz na stronie internetowej wpłynęło 5 275 uwag. Ponadto uwagi, komentarze i propozycje były przekazywane w trakcie debat oraz wysłuchań publicznych. Część uwag powtarzała się, np. te same uwagi zgłaszane były przez samorządy w ramach KWRiST oraz wysłuchań publicznych.

Wszystkie uwagi, opinie, komentarze, sugestie zmian, zostały poddane wnikliwej analizie. Część z nich uznano za zasadne i wymagające uwzględnienia a część odnosiła się do zagadnień już uwzględnionych w dokumencie przekazanym do zaopiniowania.

Części z uwag nie uwzględniono – wynika to z charakteru instrumentu oraz konieczności spełniania przez realizowane projekty zasady DNSH lub finansowania wnioskowanych działań z innych źródeł, np. z polityki spójności.

W ramach komponentu A, równoległe do procesu konsultacji społecznych całego KPO, miały miejsce również dodatkowe spotkania dotyczące konkretnych przedsięwzięć. Dotyczyło to

zarówno reformy planowania przestrzennego, potwierdzenia zasadności ujęcia w KPO przygotowania terenów inwestycyjnych, jak i wsparcia przedsiębiorstw i podmiotów sektora B+R uczestniczących w transformacji gospodarki w kierunku innowacyjnych, cyfrowych, czy też zielonych rozwiązań. Wiele spotkań dotyczyło również planowanej reformy publicznych służb zatrudnienia, podczas których konfrontowano założenia zmian z oczekiwaniami zainteresowanych partnerów.

### **3.3.1 Komponent A: Odporność i konkurencyjność gospodarki**

W ramach Komponentu A „Odporność i konkurencyjność gospodarki” około 250 podmiotów indywidualnych i instytucjonalnych zgłosiło ok. 1 300 uwag zarówno o charakterze merytorycznym, jak i redakcyjnym.

W ramach instytucji swoje uwagi zgłosili m.in. przedstawiciele:

- urzędów marszałkowskich,
- miast, powiatów, gmin wiejskich i miejskich,
- organizacji samorządowych np. Stowarzyszenie Gmin Uzdrawiskowych RP, Śląski Związek Gmin i Powiatów, Stowarzyszenie Gmin i Powiatów Małopolski;
- przedsiębiorstw;
- organizacji branżowych np. Polska Izba Przemysłu Targowego, Polska Izba Turystyki, Izba Gospodarcza Hotelarstwa Polskiego, Związek Banków Polskich, Związek Nauczycielstwa Polskiego, Rada Główna Instytutów Badawczych;
- organizacji pożytku publicznego np. Związek Organizacji Pozarządowych, Ogólnopolska Federacja Organizacji Pozarządowych, Fundacja Rozwoju Ekonomii Społecznej, Fundacja WWF Polska, Fundacja ADRA Polska, Fundacja Inicjatyw Oświatowych;
- związków zawodowych np. Ogólnopolskie Porozumienie Związków Zawodowych;
- organizacji pracodawców np. Pracodawcy RP, Lewiatan, Związek Pracodawców Kłustry Polskie, Federacja Przedsiębiorców Polskich, Business Centre Club;
- uczelni, np. Uniwersytet Warszawski, Uniwersytet Przyrodniczy w Poznaniu, Politechnika Warszawska, Politechnika Krakowska;
- posłów na Sejm RP;
- innych podmiotów np. Dolina Lotnicza, Instytut Sobieskiego, Instytut Rozwoju Terytorialnego.

Zdecydowana większość uwag osób indywidualnych dotyczyła kwestii:



- a) finansowania inwestycji infrastrukturalnych: dróg, budowy tzw. Kanału Krakowskiego, czy inwestycji w części Kanału Elbląskiego;
- b) zwiększenia wsparcia infrastruktury naukowo-badawczej;
- c) wsparcia inwestycji budownictwa mieszkaniowego;
- d) premiowania inwestycji w miastach i regionach, tracących funkcje gospodarcze i społeczne, w których występuje wysokie bezrobocie, bez względu na wielkość miasta.

Uwagi jednostek samorządu terytorialnego, zarówno szczebla gminnego, jak i wojewódzkiego koncentrowały się wokół:

- a) konieczności uzupełnienia opisu demarkacji z innymi źródłami finansowania, w szczególności z polityką spójności;
- b) zwiększenia udziału JST we wdrażaniu KPO,
- c) poszerzenie zakresu wsparcia oraz katalogu odbiorców wsparcia w poszczególnych inwestycjach, w tym dla dużych miast,
- d) rozszerzenia, wyjaśnienia opisów poszczególnych reform oraz inwestycji, w tym w zakresie wsparcia publicznych służb zatrudnienia czy utworzenia centrów umiejętności.

Uwagi organizacji pozarządowych częściowo pokrywały się z uwagami jednostek samorządu terytorialnego i dotyczyły głównie:

- a) poszerzenie zakresu wsparcia oraz katalogu odbiorców wsparcia w poszczególnych inwestycjach, w tym w zakresie przedsiębiorstw, klastrów, instytucji otoczenia biznesu, turystyki, branży targowej;
- b) zmiany wielkości środków przeznaczonych na poszczególne inwestycje, w tym zwiększenie wsparcia dla przedsiębiorstw;
- c) zwiększenie zastosowania instrumentów zwrotnych.

Podstawowe zmiany wprowadzone do KPO w wyniku konsultacji:

1. Uzupełniono komponent o elementy reform odpowiadające na zalecenia Rady UE z roku 2019 i 2020. Dotyczy to reformy ram fiskalnych, obszaru sprawność państwa i instytucji publicznych oraz partnerskiej współpracy z organizacjami społecznymi, a także przedsięwzięć poprawiających warunki funkcjonowania przedsiębiorstw i klimat inwestycyjny.
2. Zwiększono środki na inwestycje związane ze skracaniem łańcucha dostaw w przetwórstwie rolno-spożywczym (z 500 mln euro na 1 267 mln euro - cz. grantowa RRF) oraz rozszerzono zakres wsparcia. Inwestycja obejmować będzie: tworzenie lub rozwój

sieci centrów przechowalniczo-dystrybucyjnych na poziomie regionów lub na poziomie lokalnym; rozwój rolno-spożywczych rynków hurtowych; wsparcie inwestycji MŚP sektora rolno-spożywczego w obszarze gospodarki o obiegu zamkniętym i ochrony środowiska, a także poprzez zakup maszyn i urządzeń do produkcji, technologii, środków transportu oraz rozbudowy infrastruktury zakładów, czy wsparcie inwestycyjne w zakresie wykorzystania surowców białkowych niemodyfikowanych genetycznie do produkcji pasz (bez GMO).

3. Dokonano przesunięcia z komponentu A do komponentu B w zakresie wsparcia zielonych rozwiązań dla przedsiębiorstw. Dodatkowe analizy oraz postulaty środowisk uwydatniły konieczność skierowania interwencji do szerszego grona podmiotów, a nawet w głównej mierze przeznaczenia ich na transformację większych przedsiębiorstw.
4. W związku z przygotowywaną nową ustawą regulującą planowanie przestrzenne, na wniosek kluczowych partnerów społecznych, rozszerzono dostęp do studiów podyplomowych na pracowników gmin zajmujących się planowaniem przestrzennym.
5. Dokonano powiązania zakresu obszaru inwestycyjnego odnoszącego się do automatyzacji/cyfryzacji przedsiębiorstw z reformą podatkową w zakresie cyfryzacji (wprowadzenie ulgi podatkowej w zakresie wspierania zakupu robotów przemysłowych).
6. Rozszerzono komponent o tematykę rozwoju kompetencji krajowych w zakresie obserwacji Ziemi i technologii kosmicznych podwójnego przeznaczenia, obejmującą budowę Narodowego Segmentu Naziemnego NSN) oraz Satelitarnego Systemu Obserwacji Ziemi (SSOZ). Projekt umożliwi wzrost wykorzystania danych satelitarnych na potrzeby państwa i gospodarki. Inwestycja pozwoli na automatyczny dostęp do danych, które mogą być uzyskane z ciągłej obserwacji satelitarnej Ziemi, m.in. w zakresie monitoringu środowiska, zagrożeń bezpieczeństwa, powodzi, pożarów, planowania przestrzennego itp. Na powyższe działania przeznaczono kwotę 150 mln euro (cz. pożyczkowa RRF).
7. Uszczegółowiono planowaną reformę publicznych służb zatrudnienia poprzez położenie akcentu m.in. na: działania skierowane m.in. do osób nieaktywnych zawodowo, unowocześnienie i odformalizowanie działań państwowych służb zatrudnienia oraz przegląd wykorzystywanych przez nie instrumentów i usług, a także zwiększenie ich roli w procesie legalizacji pracy cudzoziemców.
8. Doprecyzowano kwestie reform i inwestycji dotyczących opieki nad dziećmi do lat trzech oraz wspierania rozwoju ekonomii społecznej.

### **3.3.2 Komponent B: Zielona energia i zmniejszenie energochłonności**

W ramach Komponentu B „Zielona energia i zmniejszenie energochłonności” przeszło 350 podmiotów indywidualnych i instytucjonalnych zgłosiło uwagi zarówno o charakterze merytorycznym, jak i redakcyjnym.

W ramach instytucji swoje uwagi zgłosili przedstawiciele:

- urzędów marszałkowskich;
- gmin wiejskich i miejskich;
- organizacji samorządowych, np. Śląski Związek Gmin i Powiatów;
- przedsiębiorstw, np. Energa S.A., KGHM Polska Miedź S.A., Koleje Mazowieckie - KM sp. z o. o.;
- organizacji branżowych np. Pol-lighting Związek Producentów Sprzętu Oświetleniowego
- organizacji użytku publicznego np. Związek Stowarzyszeń Polska Zielona Sieć; Fundacja Greenpeace Polska;
- związków zawodowych np. Prezydium Komisji Krajowej NSZZ „Solidarność”;
- organizacji pracodawców np. Lewiatan;
- innych podmiotów np. Agencja Rozwoju Przemysłu.

Duża część uwag osób fizycznych i przedsiębiorstw koncentrowała się na poniższych kwestiach:

- a) indywidualnych propozycjach nowych projektów do uwzględnienia w KPO;
- b) zwiększenia alokacji na wiązkę Efektywność energetyczna i OZE w przedsiębiorstwach
- c) szerszego wsparcia dla magazynów energii

Uwagi jednostek samorządu terytorialnego, zarówno szczebla gminnego, jak i wojewódzkiego koncentrowały się w dużej mierze wokół:

- a) uszczegółowienia i rozszerzenia informacji dot. instalacji OZE realizowanych przez społeczności energetyczne
- b) wykluczenia dużych miast z wielu inicjatyw inwestycyjnych
- c) uwzględnienia inwestycji związanych z retencją

Uwagi organizacji pozarządowych często pokrywały się z uwagami osób fizycznych i przedsiębiorstw. Dotyczyły one w dużej mierze także ochrony środowiska (np. problematyki związanej ze spalaniem odpadów) i klimatu oraz adaptacji do zmian klimatu.

Podstawowe zmiany wprowadzone do KPO w wyniku konsultacji:

1. W ramach rozwoju sieci przesyłowych i inteligentnej infrastruktury elektroenergetycznej dodano 200 mln euro (cz. pożyczkowa RRF) na budowę magazynów energii elektrycznej.
2. W ramach wsparcia rozwoju morskich farm wiatrowych dodano 3 250 mln euro (cz. pożyczkowa RRF).
3. W kontekście inwestycji wspierających czyste powietrze (3 101 mln euro z cz. grantowej RRF), wyodrębniono 100 mln euro na działania w budynkach wielorodzinnych.
4. Rozszerzono i doprecyzowano zapisy dotyczące możliwości finansowania społeczności energetycznych.
5. Wykluczono wsparcie dla projektów inwestycyjnych w źródła energii na paliwa alternatywne (ang. Refuse-derived fuel - RDF) w kogeneracji.
6. Zwiększono alokację (z 28 mln euro do 300 mln euro) na poprawę efektywności energetycznej i OZE w przedsiębiorstwach.
7. Uzupełniono zapisy KPO o reformę związaną z ułatwieniami realizacji inwestycji w zakresie lądowych elektrowni wiatrowych.
8. Rozszerzono zakres interwencji dot. zielonych miast, włączając duże miasta. Zrezygnowano ze środków z cz. grantowej RRF (460 mln euro), zwiększając poziom inwestycji z cz. pożyczkowej do 2 800 mln euro.
9. Dodano nową reformę oraz inwestycję dot. zwiększenia potencjału zrównoważonej gospodarki wodnej na obszarach wiejskich w wysokości 667 mln euro (cz. pożyczkowa RRF). Celem projektu jest m.in. wsparcie inwestycji na obszarach wiejskich w zakresie poprawy gospodarowania wodą oraz efektywności wykorzystania jej zasobów.

### **3.3.3 Komponent C: Transformacja cyfrowa**

W ramach konsultacji społecznych Komponentu C „Transformacja cyfrowa” około 150 podmiotów indywidualnych i instytucjonalnych zgłosiło swoje uwagi zarówno o charakterze merytorycznym, jak i redakcyjnym.

W ramach instytucji uwagi zgłaszali przedstawiciele:

- samorządów wojewódzkich, powiatowych i gminnych,
- organizacji samorządowych (Unia Metropolii Polskich, Związek Powiatów Polskich, Śląski Związek Gmin i Powiatów, Związek Gmin Wiejskich),
- przedsiębiorstw,
- partii politycznych,
- organizacji pozarządowych i społecznych,

- uczelni wyższych,
- osoby prywatne.

Większość uwag samorządów koncentrowała się na następujących kwestiach:

- a) rozbudowa sieci światłowodowej i likwidacji „białych plam” w dostępie do Internetu oraz rozwoju sieci 5G;
- b) przeprowadzenie transformacji cyfrowej w edukacji na wszystkich poziomach (począwszy od edukacji przedszkolnej do szkolnictwo wyższe);
- c) poprawa kompetencji cyfrowych w różnych sektorach gospodarczych oraz w podmiotach gospodarczych różnej wielkości;
- d) przeprowadzenie reform ukierunkowanych na zwiększenie udziału kobiet w zawodach IT;
- e) objęcia transformacją cyfrową sektora bankowości i instytucji kultury;
- f) wdrożenie zintegrowanych systemów informatycznych w przedsiębiorstwach oraz szerszego wykorzystania zintegrowanych platform;
- g) inwestycje w infrastrukturę e-learningową;
- h) uwzględnienie organizacji pozarządowych i jednostek samorządu terytorialnego wśród populacji docelowej inwestycji w infrastrukturę cyfrową;
- i) większą dostępności komputerów dla uczniów w szkołach oraz wyposażenia w sprzęt do nauki zdalnej uczniów w warunkach domowych;
- j) możliwości implementacji technologii AR, VR, XR oraz hologramów.

Samorządy terytorialne i organizacje samorządowe w uwagach podkreślały:

- a) konieczność doprecyzowania demarkacji pomiędzy KPO oraz polityką spójności;
- b) potrzebę wprowadzenie kompleksowej reformy w zakresie edukacji hybrydowej;
- c) podnoszenie kompetencji cyfrowych powinno towarzyszyć realizowanym inwestycjom w likwidację „białych plam” w dostępie do sieci szerokopasmowej;
- d) równego traktowania szkół w wyposażeniu w sprzęt komputerowy;
- e) wąski zakres zadań związanych z cyberbezpieczeństwem i nie odpowiada on wdrażaniu wszystkich zasad ochrony cyfrowej w samorządach lokalnych;
- f) uproszczeniu procedur związanych z przygotowaniem projektów transformacji cyfrowej;

- g) wprowadzenia zakupów sprzętu i oprogramowania komputerowego dla szkół przez organ prowadzący szkoły;
- h) kompleksowość podejścia do poprawy zaufania do rozwiązań cyfrowych, zwłaszcza w zakresie e-government.

Podstawowe zmiany wprowadzone do KPO w wyniku konsultacji.:

1. W ramach działań na rzecz zwiększenia dostępności do Internetu, dodano nową reformę i inwestycję dot. m.in. rozwoju sieci komórkowej piątej generacji (5G). Na inwestycję zaplanowano 1 400 mln euro (cz. pożyczkowa RRF).
2. Wzmocniono znacząco inwestycje w zakresie wykorzystania cyfrowych rozwiązań w edukacji. Obok dotychczasowych środków 550 mln euro (cz. grantowa RRF), dodano 700 mln euro z cz. pożyczkowej.
3. Uzupełniono działania dotyczące doskonalenia podstawowych i zaawansowanych kompetencji cyfrowych.
4. Rozszerzono zakres działań mających na celu wzmocnienie kompetencji cyfrowych obejmując nimi również uczniów realizujących i rodziców wspomagających naukę zdalną.
5. Zaplanowano stworzenie sieci liderów rozwoju cyfrowego, którzy wesprą jednostki samorządu terytorialnego oraz wskazane przez nie placówki, a także instytucje najbardziej potrzebujące wsparcia i poszczególne grupy obywateli w zakresie podnoszenia kompetencji cyfrowych i wyposażenia w sprzęt informatyczny. Lokalni liderzy zostaną przeszkoleni, tak aby stanowili wsparcie dla społeczności lokalnej, w szczególności osób wykluczonych cyfrowo.
6. W zakresie e-administracji doprecyzowano powiązanie planowanej reformy, której głównym celem jest wprowadzenie domyślności cyfrowej w administracji publicznej, czyli prymatu dokumentu elektronicznego nad papierowym, z planowanymi inwestycjami służącymi wytworzeniu centralnych rozwiązań do wykorzystania przez całą administrację, a dotyczących cyfryzacji procesów wewnętrznych (budowa systemów IT) i upowszechnianiu e-usług (platformy udostępniania danych i platformy e-usług).

### **3.3.4 Komponent D: Efektywność, dostępność i jakość systemu ochrony zdrowia**

W ramach Komponentu D „Efektywność, dostępność i jakość systemu ochrony zdrowia” podmioty indywidualne i instytucjonalne zgłosiły ponad 450 uwag zarówno o charakterze merytorycznym, jak i redakcyjnym.

W ramach instytucji swoje uwagi zgłosili przedstawiciele:

- urzędów marszałkowskich,
- gmin wiejskich i miejskich,

- organizacji samorządowych np. Unia Metropolii Polskich, Związek Powiatów Polskich;
- przedsiębiorstw,
- organizacji branżowych np. Naczelna Izba Aptekarska, Naczelna Rada Pielęgniarek i Położnych;
- organizacji użytku publicznego np. Chrześcijańska Służba Charytatywna, Fundacja Polska Koalicja Pacjentów Onkologicznych, Fundacja "Merkury";
- związków zawodowych np. Sekcja Krajowa Uzdrowisk Polskich NSZZ "Solidarność";
- organizacji pracodawców np. Pracodawcy RP, Konfederacja Lewiatan;
- innych podmiotów np. Rzecznik Praw Pacjenta.

Zdecydowana większość uwag osób indywidualnych koncentrowała się na następujących kwestiach:

- a) uwzględnienia możliwości finansowania podstawowej opieki zdrowotnej;
- b) finansowania z KPO podwyżek dla kadry medycznej;
- c) uwzględnienia profilaktyki.

Uwagi jednostek samorządu terytorialnego, zarówno szczebla gminnego, jak i wojewódzkiego koncentrowały się wokół:

- a) rozszerzenia możliwości wsparcia finansowego dla gmin i obszarów uzdrowiskowych;
- b) wsparcia sektora ratownictwa medycznego;
- c) uwzględnienia teleopieki jako narzędzia wsparcia procesu deinstytucjonalizacji usług opiekuńczych.

Uwagi organizacji pozarządowych dotyczy m.in. wsparcia mieszkalnictwa wspomaganego oraz poprawa dostępu do psychoterapii oraz samopomocowych grup wsparcia.

Podstawowe zmiany wprowadzone do KPO w wyniku konsultacji:

1. Z uwagi na brak możliwości sfinansowania zakupu szczepionek COVID-19 ze środków RRF, środki planowane na zwrot wydatków związanych z zakupem szczepionek oraz całym procesem szczepień zostały przekazane na wsparcie i modernizację podmiotów leczniczych (w sumie wsparcie podmiotów leczniczych sięgnie 2 119 mln euro) oraz na rozwiązania IT w zdrowiu (w sumie 1 000 mln euro).
2. Zwiększono do 700 mln euro środki wspierające rozwój i zwiększenie liczby kadr medycznych. Planowane są między innymi działania w zakresie wdrożenia systemu

zachęt do podejmowania i kontynuowania studiów na wybranych kierunkach, modernizacji bazy dydaktycznej dla kształcenia przedklinicznego na podstawie planów rozwoju bazy dydaktycznej, wdrożenie rozwiązań z zakresu procesu dydaktycznego.

3. Zwiększono środki na inwestycje związane z produkcją API w Polsce – z 193 mln euro (cz. grantowa RRF) na 300 mln euro (cz. pożyczkowa RRF) – przenosząc całość finansowania do cz. pożyczkowej. Projekt został rozszerzony o możliwość uzyskania dofinansowania projektów badawczo-rozwojowych w obszarze produktów pośrednich takich jak granulaty i premiksy stosowane do bezpośredniej kompresji i/lub konfekcjonowania oraz leków generycznych, a także możliwość uzyskania wsparcia w zakresie budowy lub rozbudowy infrastruktury do produkcji wyrobów medycznych.
4. Uzupełniono zapisy dotyczące toczących się reform w zakresie podstawowej opieki zdrowotnej (POZ) i ambulatoryjnej opieki specjalistycznej (AOS) oraz rozszerzono i doprecyzowano zapisy dotyczące planowanych reform m.in. w opiece szpitalnej oraz opiece onkologicznej. Doprecyzowano warunki, na jakich będzie udzielane wsparcie w podmiotach leczniczych w zakresie inwestycji oraz rozszerzono katalog potencjalnych wnioskodawców o podmioty lecznicze inne niż podmioty o charakterze ponadregionalnym i regionalnym. Wprowadzono zapisy doprecyzowujące rehabilitację i leczenie uzdrowiskowe jako jeden z elementów wsparcia w zakresie infrastruktury. Wskazano, że w zakresie uzdrowisk, wsparciem będą objęte jedynie podmioty lecznicze udzielające świadczeń zdrowotnych w zakresie leczenia uzdrowiskowego.

### **3.3.5 Komponent E: Zielona, inteligentna mobilność**

W ramach Komponentu E „Zielona, inteligentna mobilność” około 400 podmiotów indywidualnych i instytucjonalnych zgłosiło uwagi zarówno o charakterze merytorycznym, jak i redakcyjnym.

W ramach instytucji swoje uwagi zgłosili przedstawiciele:

- urzędów marszałkowskich,
- gmin wiejskich i miejskich,
- organizacji samorządowych np. Unia Metropolii Polskich, Śląski Związek Gmin i Powiatów;
- przedsiębiorstw,
- organizacji branżowych np. Polskie Stowarzyszenie Przewoźników Autokarowych, Izba Gospodarcza Komunikacji Miejskiej, Forum Kolejowe Railway Business Forum;
- organizacji użytku publicznego np. Stowarzyszenie Rowerowa Gdynia, Stowarzyszenie Zielone Mazowsze, Fundacja Normalne Miasto Fenomen, Rowerowa Łódź, Chrześcijańska Służba Charytatywna, Fundacja Adra Polska, Wspólnota Robocza



Związków Organizacji Socjalnych, Wielkopolska Rada Koordynacyjna Związku Organizacji Pozarządowych;

- związków zawodowych np. Prezydium Komisji Krajowej NSZZ „Solidarność”;
- organizacji pracodawców np. Pracodawcy RP, Konfederacja Lewiatan;
- innych podmiotów np. Urząd Transportu Kolejowego.

Zdecydowana większość uwag osób indywidualnych koncentrowała się na trzech zasadniczych kwestiach dot.:

- a) uwzględnienia możliwości finansowania infrastruktury rowerowej zarówno w miastach jak i poza aglomeracjami;
- b) wsparcia regionalnego transportu kolejowego, w szczególności w zakresie finansowania regionalnych linii kolejowych i taboru regionalnego;
- c) rozszerzenia możliwości wsparcia dla transportu publicznego o tabor szynowy, w szczególności tramwajowy.

Uwagi jednostek samorządu terytorialnego, zarówno szczebla gminnego, jak i wojewódzkiego koncentrowały się wokół:

- a) indywidualnych propozycji projektów do uwzględnienia w KPO;
- b) uwzględnienia gmin uzdrowiskowych w zakresie możliwości zakupu taboru autobusowego;
- c) uwzględniania modernizacji i budowy dróg wojewódzkich, powiatowych i lokalnych
- d) uwzględnienia sektora turystyki (w tym w zakresie budowy szlaków rowerowych) w KPO.

Uwagi organizacji pozarządowych w większości pokrywały się z uwagami osób indywidualnych i dotyczyły głównie wsparcia transportu rowerowego i szynowego w miastach.

Podstawowe zmiany wprowadzone do KPO w wyniku konsultacji:

1. Zwiększono alokację na wymianę taboru autobusowego na nisko lub zeroemisyjny do 1 131 mln euro (cz. grantowa RRF).
2. Dodano inwestycje w transport szynowy w miastach (200 mln euro z części pożyczkowej RRF).
3. Wprowadzono uzupełniające zapisy określające, że realizowane będą inwestycje głównie w zakresie taboru zero i niskoemisyjnego oraz doprecyzowano zapisy o wsparciu transportu pozamiejskiego.

4. Zwiększono środki na linie kolejowe z 2 092 mln euro na 2 392 mln euro (cz. grantowa RRF).
5. Zwiększono kwotę na wsparcie zakupu pasażerskiego taboru kolejowego – krajowego i regionalnego (z 399 mln euro na 965 mln euro część grantowa RRF). Dodatkowo, wydzielono kwotę na wsparcie konkursowe dla zakupu pasażerskiego taboru kolejowego szczebla regionalnego (500 mln euro z części pożyczkowej).
6. Umożliwiono zakup taboru w zakresie inwestycji dotyczących transportu intermodalnego.
7. Wprowadzono zapisy dot. automatycznego rozszerzania obszaru poboru opłat o nowe, wysokoprzepustowe drogi.

### **3.3.6 Inne zmiany w KPO**

Odnosząc się do postulatów organizacji pozarządowych w KPO wprowadzono podmioty spoza administracji publicznej (m.in. społeczne, gospodarcze, organizacje pozarządowe), jako podmioty mogące się ubiegać o wsparcie w ramach konkursów planowanych dla wielu działań.

Ponadto w systemie realizacji KPO zostały uwzględnione podmioty, które będą wchodziły w skład Komitetu Monitorującego KPO – przedstawiciele resortów, samorządów terytorialnych, partnerów społecznych i gospodarczych oraz organizacji pozarządowych.

## 4 Spis skrótów

DNSH – zasada “do no significant harm”- nie wyrządzanie znaczącej szkody

JST – jednostki samorządu terytorialnego

KE – Komisja Europejska

KPO – Krajowy Plan Odbudowy i Zwiększania Odporności

KWRiST – Komisja Wspólna Rządu i Samorządu Terytorialnego

MFiPR – Ministerstwo Funduszy i Polityki Regionalnej

NGO – organizacja pozarządowa

NSZZ „Solidarność” – Niezależny Samorządny Związek Zawodowy „Solidarność”

RDPP – Rada Działalności Pożytku Publicznego

RRF – Recovery and Resilience Facility, Instrument na rzecz Odbudowy i Zwiększania Odporności

## 5 Załączniki

### 5.1 Wykaz podmiotów zgłaszających uwagi

- 2050
- Administrator grupy na FB " Renata Włazik - Zachem bomba ekologiczna Polski".
- Agencja Rozwoju Przemysłu SA
- Agencja Rozwoju Regionalnego S.A. /PZFP
- Akademia Górniczo - Hutnicza WIMiR KMiW
- Akcja Miasto
- uwag zgłoszone w imieniu grupy instytucji: Amnesty International Polska, Centrum im. prof. Bronisława Geremka, Edukacyjna Fundacja im. Romana Czerneckiego, Fundacja Aktywności Lokalnej, Fundacja Civis Polonus, Fundacja Idealna Gmina, Fundacja im. Stefana Batorego, Fundacja Katalyst Education, Fundacja na Rzecz Praw Ucznia, Fundacja Pole Dialogu, Fundacja Przestrzeń dla edukacji, Fundacja Rozwoju Społeczeństwa Informacyjnego, Fundacja Szkoła z Klasą, Instytut Spraw Publicznych, Komitet Obrony Demokracji, Obywatele dla Edukacji, Polska Fundacja im. Roberta Schumana, Polskie Stowarzyszenie im. Janusza Korczaka, Stowarzyszenie Cyfrowy Dialog, Towarzystwo Edukacji Antydyskryminacyjnej, Związek Nauczycielstwa Polskiego
- APM Consulting Bogdan Bochenek
- Applia Polska Związek Pracodawców AGD
- ARP SA w Gdańsku
- B-Consulting Bartłomiej Gębarowski
- Biuro Strategii i Rozwoju Starostwa Powiatowego w Krakowie
- BOTA TECHNIK SP. Z O.O. SP. KOMANDYTOWA
- BURMISTRZ MIASTA SŁAWKOWA - Miasto Sławków
- Burmistrz MiG Wieliczka
- Bydgoski Park Przemysłowo-Technologiczny Sp. z o.o.
- były członek samorządu mieszkańców miasta Międzybórz
- Centralna Komisja Prakseologii
- Centrum Badań nad Niepełnosprawnością cbnn.pl
- Centrum Fizyki Teoretycznej PAN/Porozumienie Instytutów Naukowych PAN
- Centrum Materiałów Polimerowych Polskiej Akademii Nauk
- Centrum Studiów Antymonopolowych i Regulacyjnych WZ UW
- Centrum Zrównoważonego Transportu
- Chrześcijańska Służba Charytatywna Oddział Dolnośląski
- Convention Bureau - Wrocław
- Copernicus Coputing

- Dolnośląska Służba Dróg i Kolei we Wrocławiu
- Dolnośląski Ośrodek Polityki Społecznej
- Dolnośląski Wojewódzki Urząd Pracy
- duisport agency Polska Sp. z o.o.
- Dyrekcja Generalna Lasów Państwowych
- Dyrektor BoP Centrali NfZ
- EIT InnoEnergy
- Energa S.A.
- Energa-Operator SA
- Enterprise Logistics Spółka z ograniczoną odpowiedzialnością S.K.A.
- Europejski Instytut Badań Inteligentnych Specjalizacji dr Monika Kniefel
- EUROTECH Sp. z o.o.
- Euroterminal Sławków sp. z o.o.
- Eurowagon Sp. z o. o.
- Eurudyta
- Exel Air Tech Sp. z o. o.
- firma prywatna
- Firma Solectric Polska
- Francusko-Polska Izba Gospodarcza
- FRDL Małopolski Instytut Samorządu Terytorialnego i Administracji w Krakowie
- fundacja
- Fundacja "Rozwój TAK - Odkrywki NIE"
- Fundacja ADRA Polska
- Fundacja Akcja Demokracja
- Fundacja ClientEarth Prawnicy dla Ziemi
- Fundacja DigitalPoland
- Fundacja Edukacji Społecznej
- Fundacja Green REV Institute
- Fundacja Greenpeace Polska
- Fundacja Młodzieżowej Przedsiębiorczości
- Fundacja na rzecz Efektywnego Wykorzystania Energii
- Fundacja Normalne Miasto Fenomen
- Fundacja POCIECHA
- Fundacja Polska Koalicja Pacjentów Onkologicznych,
- Fundacja ProKolej
- Fundacja Promocji Pojazdów Elektrycznych
- Fundacja SYNAPSIS
- Fundacja Szkoła z klasą, Fundacja "Przestrzeń dla edukacji"
- Fundacja Telemedyczna Grupa Robocza
- Fundacja Twórczych Kobiet, Centrum Nauki o Laktacji

- Fundacja Wspólnota Nadziei
- Fundacja WWF Polska
- GAZ-SYSTEM SA
- Gdańska Fundacja Przedsiębiorczości
- General Electric Company Polska Sp. z o.o.
- Gliwicka Rada Rowerowa
- Gmina Bogatynia
- Gmina Boguchwała
- Gmina Długoleka
- Gmina Gołdap
- Gmina Górowo Iławeckie
- Gmina Iwonicz-Zdrój
- Gmina Jedwabne
- Gmina Kłodzko
- Gmina Kosakowo
- Gmina Lesznów
- Gmina Łąpsze Niżne
- Gmina Miasta Sanoka
- Gmina Miasta Sopotu
- Gmina Miasto Ostrów Wielkopolski - Komitet Rewitalizacji
- Gmina Miasto Ostrów Wielkopolski
- Gmina Miasto Rzeszów
- Gmina Miasto Szczecin
- Gmina Miasto Świdnica
- Gmina Miejska Kraków
- Gmina Miejska Kraków – Urząd Miasta Krakowa
- Gmina Miejska Nowa Ruda
- Gmina Myślenice
- Gmina Nałęczów
- Gmina Olsztyn
- Gmina Powidz
- Gmina Rabka-Zdrój
- Gmina Sękowa
- Gmina Siechnice
- Gmina Skarszewy
- Gmina Solec-Zdrój
- Gmina Świerklany
- Gmina Wiązowna
- Gmina Wrocław
- Gmina Zagórz

- Gminny Ośrodek Zdrowia w Skarszewach
- GO ROPES GROUP
- Grupa FIN
- Grupa Robocza s. IoT przy KPRM
- Grupa Robocza Transport (ZDT)
- GUS
- Hutnicza Izba Przemysłowo-Handlowa
- Ig
- Industrial Division Sp. z .o.o
- Inicjatywa Fala Renowacji
- Inicjatywa Społeczna Zielony Zgierz - obywatel
- InnoBaltica Sp. z o.o.
- innogy Stoen Operator sp. z o.o.
- Instytut Badań Literackich PAN
- Instytut Biochemii i Biofizyki PAN
- Instytut Chemii Organicznej PAN
- Instytut Rozwoju Terytorialnego
- Instytut Sobieskiego
- Instytut Spraw Obywatelskich
- Instytut Strategii 2050
- Instytut Systematyki i Ewolucji Zwierząt Polskiej Akademii Nauk
- Instytut Zielonej Gospodarki
- IP-ZIT AJ
- Izba Gospodarcza Ciepłownictwo Polskie
- Izba Gospodarcza Handlowców, Przetwórców Zbóż i Producentów Pasz (Izba Zbożowo-Paszowa)
- Izba Gospodarcza Hotelarstwa Polskiego
- Izba Gospodarcza Komunikacji Miejskiej
- Izba Gospodarcza KRAĞ TURYSTYKI ZDROWOTNEJ
- Izba Gospodarcza Metali Nieżelaznych i Recyklingu
- Jerzy Banaś Project
- JSST Wojtek MTB
- Katowickie Centrum Onkologii
- KD
- KIGEIT
- KK
- Klaster "Luxtorpeda 2.0"
- Klaster Fotoniki i Światłowodów (członkowie klastra: Amitech Pro, BIPV System, Centrum Rozwoju Społeczno-Gospodarczego INWENCJA, CoMIn, Dr Irena Eris, Energotechnik, Fibrain, Ingrin, InPhoTech, IPT Advanced, IPT Applied, IPT Plus, IPT

Safety, Kancelaria Radcy Prawnego Daniel Górski, ML SYSTEM, Neon Shake, PIK Instruments, Polskie Centrum Fotoniki i Światłowodów, Przedsiębiorstwo Produkcyjno-Handlowe STEL, Śląskie Centrum Naukowo-Technologiczne Przemysłu Lotniczego, Uniwersytet Marii Curie Skłodowskiej, Wojskowa Akademia Techniczna, Koniecsek spółka adwokacka, PCFS Technology, BRIN, IPT Fiber, Silk Road Certification, QNA TECHNOLOGY, AOMB Polska)

- Klaster Gospodarki Odpadowy i Recyklingu
- Klub Jagielloński
- Koalicja Izb Handlowych
- Koalicja Ratujmy Rzeki
- Koalicja-Porozumienie Głuchych
- Kolej Gór Izerskich - stowarzyszenie
- Koleje Dolnośląskie
- Koło Nauk o Państwie i Prawie "Pro Patria" UW
- Komenda Główna Państwowej Straży Pożarnej
- Komisja s. Cyfryzacji i Przemysłu 4.0 Polsko-Niemieckiej Izby Przemysłowo-Handlowej
- Komisja ds. Współpracy z Otoczeniem Gospodarczym przy Komitecie Terapii i Nauk o Leku Polskiej Akademii Nauk
- Komitet Transformacji Regionu Turoszowa
- Konsultant
- Krajowa Izba Gospodarcza Elektroniki i Telekomunikacji
- Krajowa izba Gospodarki Cyfrowej
- Krajowa Izba Gospodarki Morskiej Pomorski Oddział Regionalny
- Krajowa Rada Izb Rolniczych
- Krajowa Rada Spółdzielcza
- Krajowe Stowarzyszenie Pomocy Szkole
- Krajowy Plan Odbudowy - zgłoszenie Zgierskich Bomb Ekologicznych.
- Krakowski Alarm Smogowy
- Krakowski Holding Komunalny SA w Krakowie
- krzysztof.karwowski@wp.eu
- Lubelski Klaster Zaawansowanych Technologii Lotniczych
- MAG Offshore
- Manager Sprzedaży
- Marine Offshore WNS Pomorze
- METRANS (Polonia) Sp. z o.o.
- Metropolia GZM
- Miasto Bełchatów
- Miasto Białystok - Urząd Miejski w Białymstoku
- Miasto i Gmina Międzybórz
- Miasto Inowrocław



- Miasto Malbork
- Miasto Poznań (Urząd Miasta Poznania)
- Microsoft sp. z o.o.
- Miejska Energetyka Ciepła Sp. z o.o. w Świdwinie
- Miejski Dom Kultury „Bogucice –Zawodzie” w Katowicach
- Miejski Zarząd Dróg i Transportu w Częstochowie
- Miejski Zarząd Dróg i Komunikacji w Radomiu
- Międzynarodowy Port Lotniczy im. Jana Pawła II Kraków-Balice sp. z o.o.
- Ministerstwo Infrastruktury
- MTU Aero Engines Polska
- Naczelna Rada Pielęgniarek i Położnych
- Nefretete SPA
- Nevomo (Hyper Poland)
- niezależny konsultant
- Nowe Technologie Plus
- Nowy Bursztynowy Szlak
- Ogólnopolska Federacja Organizacji Pozarządowych
- Ogólnopolskie Stowarzyszenie Agentów Turystycznych
- Ogólnopolskie Towarzystwo Ochrony Ptaków
- Okno Na Świat Spółdzielnia Socjalna
- OMEGA LASMED SPÓŁKA AKCYJNA
- OMGGG
- Opolskie Centrum Rozwoju Gospodarki
- Organizacja Pracodawców Usług IT
- osoby prywatne
- OzN #konwencyjnie
- P.H.U. Kargulex
- Państwowa Uczelnia Zawodowa we Włocławku
- Partia Lewica Razem
- Partnerstwo Razem dla rozwoju
- Pasażerowie
- PGE SA
- PKN ORLEN S.A.
- PKP Intercity S.A.
- PKP Szybka Kolej Miejska w Trójmieście Sp. z o.o.
- Polenergia S.A.
- Politechnika Krakowska
- Politechnika Rzeszowska
- Politechnika Świętokrzyska
- Politechnika Warszawska

- Polpharma S.A.
- Polska 2050
- Polska 2052
- Polska 2059
- Polska Federacja Producentów Żywności Związek Pracodawców
- Polska Federacja Szpitali (PFSz)
- Polska Grupa Górnicza S.A.
- Polska Grupa Zbrojeniowa S.A.
- Polska Izba Gospodarcza Energetyki Odnawialnej i Rozproszonej (PIGEOR)
- Polska Izba Gospodarki Odpadami
- Polska Izba Informatyki i Telekomunikacji
- Polska Izba Komunikacji Elektronicznej
- Polska Izba Przemysłu Chemicznego
- Polska Izba Przemysłu Targowego
- Polska Izba Techniki Estradowej
- Polska Izba Turystyki
- Polska Spółka Gazownictwa sp. z o.o.
- Polski Alarm Smogowy
- Polski Klub Ekologiczny Okręg Mazowiecki
- Polski Klub Ekologiczny Okręg Mazowiecki, Fundacja EkoRozwoju
- Polski Klub Ekologiczny Okręg Mazowiecki, HEAL Polska
- Polski Klub Ekologiczny Okręg Mazowiecki, Instytut na rzecz Ekorozwoju
- Polski Klub Ekologiczny Okręg Mazowiecki, Koalicja Klimatyczna
- Polski Klub Ekologiczny Okręg Mazowiecki, Polska Federacja Organizacji Rowerowych
- Polski Klub Ekologiczny Okręg Mazowiecki, Polska Zielona Sieć
- Polski Klub Ekologiczny Okręg Mazowiecki, Polska Zielona Sieć, Fundacja Greenmind, KRR
- Polski Klub Ekologiczny Okręg Mazowiecki, Pracownia na rzecz Wszystkich Istot
- Polski Klub Ekologiczny Okręg Pomorski
- Polski Tabor Szynowy Sp. z o.o.
- Polski Związek Funduszy Pożyczkowych
- Polski Związek Pracodawców Przemysłu Farmaceutycznego – Krajowi Producenci Leków
- Polski Związek Przemysłu Motoryzacyjnego
- Polskie Forum Osób z Niepełnosprawnościami
- Polskie Koleje Państwowe S.A.
- Polskie Stowarzyszenie Nowe Kina
- Polskie Stowarzyszenie Pilotów Wycieczek Zagranicznych
- Polskie Stowarzyszenie Przewoźników Autokarowych

- Polskie Stowarzyszenie Rowerowe, organizacja polskiej branży i przemysłu rowerowego
- Polskie Stowarzyszenie Upowszechniania Komputerowych Systemów Inżynierskich „ProCAx”
- Polskie Towarzystwo Informatyczne
- Polskie Towarzystwo Informatyczne, Szerokie Porozumienie na rzecz Umiejętności Cyfrowych w Polsce
- Polskie Towarzystwo Morskiej Energetyki Wiatrowej
- Polskie Towarzystwo Programów Zdrowotnych
- Polskie Towarzystwo Przesyłu i Rozdziału Energii Elektrycznej
- Polskie Zakłady Lotnicze Mielec
- Porozumienie Akademickich Centrów Transferu Technologii (PACTT) oraz Porozumienie Spółek Celowych (PSC)
- Porozumienie Autyzm-Polska
- Port Lotniczy Lublin SA
- Port Lotniczy Poznań-Ławica Sp. z o.o.
- Poseł do Parlamentu Europejskiego
- Posłanka na Sejm RP
- Powiat Gliwicki
- Powiat Opatowski
- Powiat Pilski
- Powiat Poznański (Starostwo Powiatowe w Poznaniu)
- Powiat Tucholski
- Powiatowa Społeczna Rada ds OzN w Sopocie
- Powiatowy Zakład Zarządzania Nieruchomościami w Wodzisławiu Śląskim
- Północnoatlantycka Organizacja Producentów
- Pratt&Whitney Rzeszów
- Prawo i Sprawiedliwość
- PRCiP Sp. z o.o.
- PROJEKTY MIEJSKIE +
- Przedsiębiorstwo Energetyki Ciepłej w Wałbrzychu
- Przedsiębiorstwo Produkcji Farmaceutycznej Hasco-Lek S.A.
- Przedsiębiorstwo Uzdrowiskowe "Ustroń" S.A.
- Przedszkole Miejskie Integracyjne nr 32 w Słupsku
- Przewodniczący OZZKIM
- PSONI Koło w Gdańsku
- PZS
- Rada ds. UE, społeczne ciało doradcze przy marszałku woj. mazowieckiego
- Rada Ekspertów do spraw turystyki
- Rada Główna Instytutów Badawczych

- Rada Gminy Mińsk Mazowiecki
- Rada Miasta Zgierza
- Rada Osiedla Strachocin-Swojczyce-Wojnów
- Rada Powiatu Złotów
- Rada Przemysłu Spotkań i Wydarzeń
- Rada Sołeczka wsi Ose
- Radny Rady Miejskiej Aleksandrów Ł.
- Radny Rady Miejskiej w Międzyborzu
- RegioJet a.s.
- Regionalny Zespół Placówek Wsparcia Edukacji w Opolu
- ROCKWOOL POLSKA
- Rowerowa Łódź
- Rowerowy Białystok
- Rumia Invest Park Sp. z o.o.
- RWE Renewables
- Safran Transmission Systems Poland Sp. z o.o.
- Samorząd
- Sekcja Krajowa Uzdrowisk Polskich NSZZ "Solidarność"
- Sieć Obywatelska Watchdog Polska
- Signify Poland Sp. z o.o.
- Sklep Rowery Madej
- Sołectwo wsi Ose
- Sołtys
- SOŁTYS wsi OSE
- SPIUG - Stowarzyszenie Producentów i Importerów Urządzeń Grzewczych
- Społeczna Rada s. Osób Niepełnosprawnych
- Spółka "Koleje Mazowieckie - KM" sp. z o. o.
- Spółka "Koleje Mazowieckie - KM" sp. z o.o.
- SPPL Wielkopolski Klaster Lotniczy
- Starosta Inowrocławski
- Starosta Słupski - Powiat Słupski
- Starostwo Powiatowe w Bytowie
- Starostwo Powiatowe w Kłodzku
- Starostwo Powiatowe w Wodzisławiu Śląskim
- Starostwo Powiatowe w Zduńskiej Woli
- Stowarzyszenie Czas Przestrzeń Tożsamość/ThinkThank Nowa Przestrzeń Społeczna
- Stowarzyszenie "Dolina Lotnicza"
- Stowarzyszenie "Rowerowa Gdynia"
- Stowarzyszenie "Samorządy dla Polski"
- Stowarzyszenie Akcja Miasto

- Stowarzyszenie Aktywny Beskid
- stowarzyszenie Bractwo Rowerowe
- Stowarzyszenie Branży Eventowej
- Stowarzyszenie Ekologiczne EKO-UNIA
- Stowarzyszenie Ekonomiki Transportu
- Stowarzyszenie Gmin i Powiatów Subregionu Południowego Województwa Śląskiego Aglomeracja Beskidzka z siedzibą w Bielsku-Białej
- Stowarzyszenie Gmin Uzdrowiskowych RP
- Stowarzyszenie Grupy Przedsiębiorców Przemysłu Lotniczego Dolina Lotnicza
- Stowarzyszenie Kobiet z Problemami Onkologiczno-Ginekologicznymi "Magnolia"
- Stowarzyszenie KOCHAM RADOM
- Stowarzyszenie Kolej Beskidzka
- Stowarzyszenie Konferencje i Kongresy w Polsce
- Stowarzyszenie Kulturalne Wspierania Edukacji i Rozwoju SKWER
- Stowarzyszenie LGD Kanał Augustowski
- Stowarzyszenie Łączy Nas Sanok
- Stowarzyszenie Metropolia Krakowska
- stowarzyszenie Miasta dla Rowerów
- Stowarzyszenie Mieszkańców Budziwój-Biała w Rzeszowie
- Stowarzyszenie Mieszkańców Gminy Mirsk - ODNOWA
- Stowarzyszenie Organizatorów Incentive Travel (SOIT)
- Stowarzyszenie Papierników Polskich
- Stowarzyszenie Polska 2050
- Stowarzyszenie Polskiego Przemysłu Lotniczego
- Stowarzyszenie Powidzkiego Parku Krajobrazowego
- Stowarzyszenie Producentów i Importerów Urządzeń Grzewczych
- Stowarzyszenie Producentów Wełny Mineralnej Szklanej i Skalnej
- Stowarzyszenie Rowerowa Gdynia
- Stowarzyszenie Rowerowe Pabianice
- Stowarzyszenie Społeczny Rzecznik Pieszych w Bydgoszczy
- Stowarzyszenie Szczecińskiego Obszaru Metropolitalnego
- Stowarzyszenie Unia Uzdrowisk Polskich
- Stowarzyszenie Zielone Mazowsze
- Stowarzyszenie: Polska 2050
- SWPS
- Szkoła
- Szkoła Podstawowa im. F. Kujawińskiego w Górkach Dużych
- Szkoła Podstawowa nr 7 w Ostrowie Wielkopolskim
- Szpital Uniwersytecki Nr 2 im. dr. Jana Biziela w Bydgoszczy
- Szybka Kolej Miejska Sp. z o.o.

- Śląska Koalicja Rowerowa
- Śląski Uniwersytet Medyczny w Katowicach
- Śląski Związek Gmin i Powiatów
- Tatrzański Park Narodowy
- Tauron Polska Energia
- TECH SOLUTIONS sp. z o.o.
- TeleCompGROUP Sp. z o.o.
- Tele-Fonika Kable
- TEW
- T-Mobile Polska S.A.
- Towarzystwo dla Natury i Człowieka
- Towarzystwo Rozwoju Małych Elektrowni Wodnych (TRMEW)
- Tramwaje Warszawskie sp. z o.o.
- Uniwersyteckie Centrum Kliniczne Warszawskiego Uniwersytetu Medycznego
- Uniwersytet Jagielloński Collegium Medicum
- Uniwersytet Jana Kochanowskiego
- Uniwersytet Morski w Gdyni
- Uniwersytet Przyrodniczy w Poznaniu
- Uniwersytet Rzeszowski
- Uniwersytet w Białymstoku
- Uniwersytet Warszawski, Biuro ds. Wspomagania Rozwoju
- Urząd Gminy Aleksandrów Kujawski
- Urząd Gminy Besko
- Urząd Gminy Czernica
- Urząd Gminy Czernikowo
- Urząd Gminy Mińsk Mazowiecki
- Urząd Gminy Przeworno
- Urząd Gminy Sławno
- Urząd Gminy w Kawęczynie
- Urząd Gminy Wieliszew
- Urząd m.st. Warszawy
- Urząd Marszałkowski Woj. Warmińsko-Mazurskiego w Olsztynie
- Urząd Marszałkowski Województwa Lubelskiego
- Urząd Marszałkowski Województwa Małopolskiego
- Urząd Marszałkowski Województwa Opolskiego
- Urząd Marszałkowski Województwa Podkarpackiego
- Urząd Marszałkowski Województwa Podlaskiego
- Urząd Marszałkowski Województwa Śląskiego
- Urząd Marszałkowski Województwa Śląskiego
- Urząd Marszałkowski Województwa Wielkopolskiego

- Urząd Marszałkowski Województwa Zachodniopomorskiego
- Urząd Miasta Ełku
- Urząd Miasta Gdyni
- Urząd Miasta Gorzowa Wielkopolskiego
- Urząd Miasta i Gminy Frombork
- Urząd Miasta i Gminy Miłomłyn
- Urząd Miasta i Gminy w Busku-Zdroju
- Urząd Miasta i Gminy w Serocku
- Urząd Miasta i Gminy Zagórz
- URZĄD MIASTA JELENIA GÓRA
- Urząd Miasta Katowice
- Urząd Miasta Kielce
- Urząd Miasta Kołobrzeg
- Urząd Miasta Krosna
- Urząd Miasta Legnica
- Urząd Miasta Leszna
- Urząd Miasta Lublin
- Urząd Miasta Lublin - Biuro ZIT
- Urząd Miasta Łodzi
- Urząd Miasta Opola
- Urząd Miasta Piotrkowa Trybunalskiego
- Urząd Miasta Płocka
- Urząd Miasta Rumi
- Urząd Miasta Sosnowca
- Urząd Miasta Sulejówek
- Urząd Miasta Tarnowa
- Urząd Miasta Torunia
- Urząd Miasta w Wałbrzychu, uwaga zgłaszana w imieniu gmin: Nowa Ruda, Głuszycza, Walim, Jedlina-Zdrój, Świdnica Miejska i Wiejska, Kamienna Góra Miejska i Wiejska, Radków, Lubawka, Stare Bogaczowice, Dobromierz, Strzegom, Świebodzice, należących do Aglomeracji Wałbrzyskiej
- Urząd Miasta w Wałbrzychu, uwaga zgłaszana w imieniu gmin uzdrowiskowych Aglomeracji Wałbrzyskiej
- Urząd Miasta w Wałbrzychu, uwaga zgłaszana w imieniu gmin uzdrowiskowych Aglomeracji Wałbrzyskiej i Subregionu Wałbrzyskiego
- Urząd Miasta w Wałbrzychu, uwaga zgłaszana w imieniu Samorządów Porozumienia Sudety 2030
- Urząd Miasta Włocławek
- Urząd Miasta Zambrów
- Urząd Miasta Zielona Góra

- Urząd Miejski w Świdnicy
- Urząd Miejski Brześć Kujawski
- Urząd Miejski w Bielsku-Białej
- Urząd Miejski w Czechowicach-Dziedzicach
- Urząd Miejski w Elblągu
- Urząd Miejski w Gdańsku
- Urząd Miejski w Janowie Lubelskim
- Urząd Miejski w Łebie
- Urząd Miejski w Oławie - Burmistrz Miasta Oława
- Urząd Miejski w Radomiu
- Urząd Miejski w Słupsku
- Urząd miejski w Suwałkach
- Urząd Miejski w Tczewie
- Urząd Miejski Wrocławia, Biuro Zintegrowanych Inwestycji Terytorialnych Wrocławskiego Obszaru Funkcjonalnego
- Urząd Morski w Gdyni
- Urząd Transportu Kolejowego
- USK Opole
- Uzdrowisko Goczałkowice - Zdrój sp. z o.o.
- Uzdrowisko Wysowa S.A.
- Voicelab.AI
- w imieniu samorządów Porozumienia Sudety 2030
- Wejherowskie Towarzystwo Cyklistów
- Wielkopolska Izba Turystyczna
- Wieś
- WiseEuropa
- Wojewódzki Urząd Pracy w Opolu
- Wójt Gminy Goczałkowice-Zdrój
- Wrocławska Inicjatywa Rowerowa
- Wytwórnia Sprzętu Komunikacyjnego "PZL-Świdnik" S.A.
- Zarząd Główny Związku Ochotniczych Straży Pożarnych RP
- Zarząd Morskich Portów Szczecin i Świnoujście S. A.
- Zarząd Morskiego Portu Gdańsk S.A.
- Zarząd Morskiego Portu Gdynia S.A.
- Zarząd Morskiego Portu Police sp. z o.o.
- Zarząd Transportu Miejskiego
- Zarząd Województwa Kujawsko-Pomorskiego / Urząd Marszałkowski Województwa Kujawsko-Pomorskiego
- Zdrowia
- Zespół Szkół Ogólnokształcących w Kluczborku



- Zespół Zakładów Opieki Zdrowotnej w Wadowicach
- ZIAD BIELSKO-BIAŁA S.A.
- Zielony Grabiszyn
- ZPSO "Pol-lighting"
- ZUS
- Związek Gmin i Powiatów Subregionu Centralnego Województwa Śląskiego
- Związek Pracodawców FORUM OKRĘTOWE
- Związek Pracodawców Innowacyjnych Firm Farmaceutycznych
- Związek Pracodawców Kłustry Polskie
- Związek Pracodawców Motoryzacji i Artykułów Przemysłowych
- Związek Pracodawców Polska Miedź
- Związek Pracodawców Polskie Szkło
- Związek Pracodawców Sektora Kosmicznego
- Związek Stowarzyszeń Polska Zielona Sieć

## **5.2 Lista podmiotów lub osób prywatnych zarejestrowanych na spotkania 2, 4 i 9 marca 2021 r.**

- Adamed Pharma S.A.
- Alstom Konstal S.A.
- Alzheimer Polska / Lubelskie Stowarzyszenie Alzheimerowskie
- Ambasada Danii
- Ambasada Izraela w Warszawie
- AMBiznes Sp. z o.o. Sp. k.
- BARR S.A.
- B-Consulting
- Biofarm
- Biuro posła do Parlamentu Europejskiego Jana Olbrychta
- Bonnier Business Polska
- BOŚ
- Bydgoski Park Przemysłowo-Technologiczny Sp. z o.o.
- CEC Government Relations
- Centrum Analiz Klubu Jagiellońskiego
- Centrum Rozwoju Szkół Wyższych TEB Akademia
- Centrum Tradycji, Turystyki i Kultury Gór Świętokrzyskich w Bielinach
- CKPŚ
- CREATEC sp. z o.o.
- Crido Business & Innovation Consulting

- CUPT
- Danfoss Poland
- Deloitte
- Deloitte Doradztwo Podatkowe
- Dolnośląskie Centrum Rehabilitacji Sp z o.o. wKamiennej Górze
- Dom Pomocy Społecznej w Gorzycach
- Domat Consulting Sp. z o.o.
- Doradca ZPPE
- DTP
- E.ON EDIS-ENERGIA
- EDP Renewables Polska
- Elekciepłownia "Zielona Góra" S.A.
- Energa-Operator SA
- European Climate Foundation
- europoseł
- EY
- Federacja Pacjentów Polskich
- Federacja Przedsiębiorców Polskich
- Federacja Stowarzyszeń "Amazonki"
- Federacja Związków Pracodawców Ochrony Zdrowia Porozumienie Zielonogórskie
- firma prywatna
- FORUM ZWIĄZKÓW ZAWODOWYCH
- Fundacja im. Stefana Batorego
- Fundacja Instytut na rzecz Ekorozwoju
- Fundacja MY PACJENCI
- FUNDACJA PARTYCYPACJA
- Fundacja Sport na Zdrowie
- Fundacja Urszuli Jaworskiej
- Fundacja WWF Polska
- Garrigues
- Gdański Uniwersytet Medyczny
- GE / Amerykańska Izba Handlowa
- GE Aviation
- GE Healthcare
- GE Medical Systems
- General Electric Company Polska Sp. z o.o.
- Gmina Dębowa Łąka
- Gmina Miejska Żory
- Gmina Ostrowiec Świętokrzyski
- Gmina Wrocław

- GMS Management Solutions sp. z o.o.
- GROMAR SP ZOO
- Human Partner
- ING Bank Śląski SA
- Inicjatywa Fala Renowacji/z ramienia Knauf Insulation
- innogy Polska S.A.
- Instytut Medycyny Wsi im. W. Chodźki
- Instytut Odpowiedzialnych Finansów
- Intel Technology Poland
- Itnite Software Development
- IZ WRPO 2014+
- Knorr-Bremse Systemy Kolejowe Polska Sp. z o.o.
- Koleje Mazowieckie
- Komitet Terapii i Nauk o Leku PAN, Komisja ds. Współpracy z Otoczeniem Gospodarczym
- Konfederacja Lewiatan
- KPMG
- Krajowa Izba Gospodarcza Komitet Technologii Wodorowych
- Kujawsko-Pomorska Izba Rzemiosła i Przedsiębiorczości w Bydgoszczy
- Kujawsko-Pomorskie Biuro Planowania Przestrzennego I Regionalnego We Włocławku
- Lean w medycynie Sp. z o.o.
- Lubelski Związek Lekarzy Rodzinnych Pracodawców
- LUX MED
- Małopolski Szpital Chorób Płuc i Rehabilitacji im. Edmunda Wojtyły w Jaroszewcu
- Marszałek Województwa Świętokrzyskiego
- Mazowieckie Biuro Planowania Regionalnego
- mBank S.A.
- MBPR
- McKinsey & Company
- Metropolia Krakowska
- Miasto Jelenia Góra
- Miasto Rybnik
- Microsoft Sp. z o.o.
- Ministerstwo Finansów
- Ministerstwo Funduszy i Polityki Regionalnej
- Ministerstwo Rozwoju, Pracy i Technologii
- Ministerstwo Zdrowia
- mjc sp. z o.o.
- Młodzieżowa Rada Miasta Poznania

- Młodzieżowy Strajk Klimatyczny
- MSD Polska
- Muzeum Miejskie w Tychach
- N+C Brussel
- Narodowy Instytut Zdrowia Publicznego - PZH
- NCBR Investment Fund ASI S.A.
- NIK
- NIZP-PZH
- NZOZ Medica-Med
- Obszar Metropolitalny Gdańsk-Gdynia-Sopot
- Ogólnopolska Federacja Onkologiczna
- Ogólnopolskie Stowarzyszenie Pacjentów ze Schorzeniami Serca i Naczyń EcoSerce
- Ogólnopolskie Towarzystwo Ochrony Ptaków
- OMGGS
- OPZZ
- Orange Polska
- Organizacja 16-052
- osoby prywatne: Dawid Bojahr, Artur Chodor, Eulalia Chrzanowska, Zuzanna Ignaszak, Łukasz Jasek, Juliusz Karpiński, Anna Kluczek-Kollar, Dominika Kochanowska, Agata Kulak-Walczak, Miłosz Nartowski, Jolanta Serafin, Anna Tatara, Wojciech Świątek (osoba prywatna - przedstawiciel firmy Schneider Electric Polska Sp. z o.o.)
- Ośrodek Terapii Edukacji i Aktywizacji Sportowej
- Państwowa Wyższa Szkoła Zawodowa im. Witelnoa w Legnicy
- Park Naukowo-Technologiczny Euro-Centrum
- Pfizer
- PGE Dystrybucja S.A.
- PGE EC
- PGE EC Oddział Gorzów
- PGE Energia Ciepła S.A.
- PGE Energia Odnawialna S.A.
- PGE GiEK S.A.
- PGE Polska Grupa Energetyczna SA
- PGNiG
- PGNiG Technologie S.A.
- PGNiG TERMIKA SA
- Philips Polska Sp. z o.o.
- PKN ORLEN SA
- PKP Energetyka
- Poczta-Polska S.A.

- Podlaski Związek Pracodawców, Konfederacja Lewiatan
- Podlaskie Centrum Medyczne
- Pojazdy Szynowe PESA Bydgoszcz S.A.
- POLFA S.A.
- Politechnika Opolska
- Polpharma
- Polregio sp.z o.o
- Polska Agencja Żeglugi Powietrznej
- Polska Federacja Stowarzyszeń Chorych na Astmę i Choroby Alergiczne i POChP
- Polska Federacja Szpitali
- Polska Grupa Zbrojeniowa S.A.
- Polska Izba Firm Szkoleniowych
- Polska Koalicja Pacjentów Onkologicznych
- Polska Spółka Gazownictwa
- Polska Spółka Gazownictwa/AGH
- Polski Związek Pracodawców Przemysłu Farmaceutycznego – Krajowi Producenci Leków
- Polskie Stowarzyszenie Diabetyków
- Polskie Stowarzyszenie Doradcze i Konsultingowe
- Polskie Zakłady Lotnicze Sp. z o.o.
- POMORSKI ZWIĄZEK PRACODAWCÓW OCHRONY ZDROWIA
- Porozumienie Łódzkie
- Port Lotniczy Poznań Ławica
- Powiat Legionowski
- Powiat Lubelski
- Powiat Świdnicki
- Powiatowy Publiczny Zakład Opieki Zdrowotnej w Rydułtowach i Wodzisławiu Śl. z siedzibą w Wodzisławiu Śl.
- Powiatowy Zespół Ekonomiczno-Administracyjny w Świeciu
- PPF HASCO-LEK S.A.
- Pracodawcy RP
- Pracodawcy Zdrowia
- Przedsiębiorstwo
- PSG sp.z o.o.
- PZS
- Regionalne Centrum Kompetencji
- Robert Bosch sp. z o.o.
- RomCapital Invest
- RPproject
- Rządowe Centrum Bezpieczeństwa

- S&B Consulting
- Safran Transmission Systems Poland sp. z o.o.
- Sanofi Pasteur
- Schuman Associates
- SEC
- Sejm RP
- Sejmik Woj. Maz./Radny
- Siemens Healthcare Sp. z o.o.
- Siemens Mobility Sp. z o.o.
- Siemens Sp. z o.o.
- SIGMA S.A.
- SPG ZOZ w Rymanowie
- SPZOZ USK nr 1 im. N. Barlickiego UM w Łodzi
- Starostwo Powiatowe w Golubiu-Dobrzyniu
- Starostwo Powiatowe w Hajnówce
- Starostwo Powiatowe w Koźienicach
- Starostwo Powiatowe w Sępólnie Krajeńskim
- Starostwo Powiatowe w Świeciu
- Starostwo Powiatowe w Wodzisławiu Śląskim
- Stellantis
- Stowarzyszenie Aglomeracja Opolska
- Stowarzyszenie Kłodzka Wstęga Sudetów Lokalna Grupa Działania
- Stowarzyszenie Metropolia Krakowska
- Synthos S.A.
- Śląski Związek Gmin i Powiatów
- Świętokrzyski Instytut Samorządu Terytorialnego
- Tauron Polska Energia
- TETOS SA
- ThinkTank Nowa Przestrzeń Społeczna
- T-Mobile Polska S.A.
- TUV SUD
- UMK
- Uniwersytet Medyczny w Lublinie
- Uniwersytet Mikołaja Kopernika w Toruniu
- Uniwersytet Wrocławski
- Urząd Miasta Jastrzębie-Zdrój
- Urząd Miasta Inowrocławia
- Urząd Miasta Krakowa
- Urząd Gminy Lesznowola
- Urząd Gminy Marklowice

- Urząd Gminy Pruszcz
- Urząd Gminy Ryńsk
- Urząd gminy w Choceniu
- Urząd Gminy Wojciechów - Wójt Gminy
- Urząd Gminy Wólka
- Urząd m.st. Warszawy
- Urząd Marszałkowski województwa Dolnośląskiego
- Urząd Marszałkowski Województwa Kujawsko-Pomorskiego w Toruniu
- Urząd Marszałkowski Województwa Lubelskiego w Lublinie
- Urząd Marszałkowski Województwa Małopolskiego
- Urząd Marszałkowski Województwa Mazowieckiego
- Urząd Marszałkowski Województwa Podkarpackiego
- Urząd Marszałkowski Województwa Podlaskiego
- Urząd Marszałkowski Województwa Pomorskiego
- Urząd Marszałkowski Województwa Śląskiego
- Urząd Marszałkowski Województwa Świętokrzyskiego
- Urząd Marszałkowski Województwa Wielkopolskiego
- Urząd Marszałkowski Województwa Zachodniopomorskiego
- Urząd Miasta Bydgoszcz
- Urząd Miasta Gdańska
- Urząd Miasta Grudziądz
- Urząd Miasta Kielce
- Urząd Miasta Kołobrzeg
- Urząd Miasta Krakowa
- Urząd Miasta Lublin
- Urząd Miasta Malbork
- Urząd Miasta Nowa Ruda
- Urząd Miasta Ostrowca Świętokrzyskiego
- Urząd Miasta Oświęcim
- Urząd Miasta Siechnice
- Urząd Miasta Sopotu
- Urząd Miasta Torunia
- Urząd Miasta Wrocławia
- Urząd Miejski w Bielsku-Białej
- Urząd Miejski w Jaworznie
- Urząd Miejski w Kuźni Raciborskiej
- Urząd Miejski w Namysłowie
- Urząd Miejski w Oławie
- Urząd Miejski w Opolu Lubelskim
- Urząd Miejski w Wejherowie

- Urząd Miejski Wrocławia
- Veolia Energia Polska
- Visa
- Wielkopolskie Centrum Onkologii w Poznaniu
- WiseEuropa
- Wojewódzki Szpital Specjalistyczny im. Św. Rafała w Czerwonej Górze
- WUP Kraków
- WUP Rzeszów
- Wyższa Szkoła Gospodarki
- Wyższa Szkoła Gospodarki w Bydgoszczy
- Zakład Ubezpieczeń Społecznych
- Zakłady Mechaniczne „Tarnów” S.A.
- Zarząd Dróg Miejskich w Warszawie
- ZIT Aglomeracji Jeleniogórskiej
- ZIT LOM
- ZMPG S.A.
- ZPSO "Pol-lighting"
- Związek Banków Polskich
- Związek Gmin Gór Świętokrzyskich
- Związek Gmin i Powiatów Subregionu Centralnego Województwa Śląskiego
- Związek Rzemiosła Polskiego
- Związek Stowarzyszeń Polska Zielona Sieć
- Związek Subregionu Centralnego
- Związek Subregionu Zachodniego z siedzibą w Rybniku
- ZZIT

### **5.3 Lista podmiotów lub osób prywatnych występujących jako mówcy zgłaszający uwagi lub komentarze w trakcie wysłuchań publicznych ws. KPO**

- Agencja Rozwoju Przemysłu
- Akcja Demokracja
- Amnesty International Centrum im. prof. Bronisława Geremka, Fundacji Civis Polonus, Fundacji na Rzecz Praw Ucznia, Fundacji Rozwoju Społeczeństwa Informacyjnego, Fundacji Szkoła z Klasą, Instytutu Spraw Publicznych, Komitetu Obrony Demokracji, Polskiej Fundacji im. Roberta Schumana, Stowarzyszenia Cyfrowy Dialog, Towarzystwa Edukacji Antydyskryminacyjnej, Fundacji Aktywności Lokalnej
- Centrum Medyczno-Diagnostyczne sp. z o.o.



- Centrum Zrównoważonego Transportu
- Crido Business & Innovation Consulting
- EIT InnoEnergy
- Europa ma Przyszłość
- European Climate Foundation
- Europejska Sieć na rzecz Rozwoju Obszarów Wiejskich
- Europejski Komitet Ekonomiczno-Społeczny
- Europejskie Centrum Czystego Powietrza
- Fala Renowacji
- Federacja Inicjatyw Oświatowych
- Federacja Inicjatyw Oświatowych w Warszawie
- Federacja Pacjentów Polskich
- Federacja Polskich Banków Żywności
- Federacja Polskich Banków Żywności, Fundacja Bank Żywności w Lublinie, Rada Działalności Pożytku Publicznego
- Forum Darczyńców w Polsce
- Forum Energii
- Forum Obywatelskiego Rozwoju
- Fundacja Akceptacja
- Fundacja Aktywizacja
- Fundacja EkoRozwoju
- Fundacja ePaństwo
- Fundacja Europa ma przyszłość
- Fundacja Greenpeace Polska
- Fundacja Habitat for Humanity
- Fundacja Instytut na rzecz Ekorozwoju
- Fundacja Leśne Dziki
- Fundacja na rzecz Efektywnego Wykorzystania Energii
- Fundacja na rzecz Efektywnego Wykorzystania Energii, Stowarzyszenie Agencji Poszanowania Energii
- Fundacja Normalne Miasto Fenomen
- Fundacja Onkologiczna Alivia
- Fundacja Pole Dialogu
- Fundacja Promocji Pojazdów Elektrycznych
- Fundacja Rozwoju Branży Internetowej NetCamp
- Fundacja Szkoła z Klasą
- Fundacja Telemedyczna Grupa Robocza
- Fundacja Urszuli Jaworskiej
- Fundacja Wspomagania Wsi
- Fundacja WWF Polska

- Gmina Miasta Gdańska
- Gmina Miejska Lidzbark Warmiński
- Green REV Institute
- Grupa Polpharma
- Grupa Robocza Transport, Grupa Robocza ds. IoT przy Kancelarii Prezesa Rady Ministrów
- Health and Environment Alliance (HEAL Polska)
- Hutnicza Izba Przemysłowo-Handlowa
- IFIC Polska
- Inicjatywa "Wolne Sądy" oraz Komitet Obrony Sprawiedliwości
- Instytut na rzecz Ekorozwoju
- Instytut Spraw Publicznych, Fundacja Orange, Fundacja Rozwoju Społeczeństwa Informacyjnego, Centrum Edukacji Obywatelskiej, Fundacja Szkoła z Klasą, Stowarzyszenie Cyfrowy Dialog, Centrum Cyfrowe, Fundacja Katalyst Education
- Instytut Zielonej Gospodarki
- INVESTGIS
- Jastrzębska Spółka Węglowa S.A.
- Kancelaria Prezesa Rady Ministrów
- Koalicja Klimatyczna
- Koleje Mazowieckie
- Koleje Śląskie Sp. z o.o.
- Komisja ds. Współpracy z Otoczeniem Gospodarczym przy Komitecie Terapii i Nauk o Leku Polskiej Akademii Nauk
- Komitet Biocybernetyki i Inżynierii Biomedycznej Polskiej Akademii Nauk
- Konfederacja Lewiatan
- Konfederacja Lewiatan, Transport i Logistyka Polska
- Krajowa Izba Fizjoterapeutów
- Krajowa Izba Gospodarcza Elektroniki i Telekomunikacji
- Learnetic SA
- Miasto Gdańsk
- Miasto Radlin
- Miasto stołeczne Warszawa
- Młodzieżowy Strajk Klimatyczny
- Obszar Metropolitalny Gdańsk-Gdynia-Sopot
- Obywatelskie Kolegium Reform
- Ogólnopolska Federacja Onkologiczna
- Ogólnopolska Federacja Organizacji Pozarządowych
- Ogólnopolskie Porozumienie Związków Zawodowych
- Ogólnopolskie Towarzystwo Ochrony Ptaków
- Organizacja Pracodawców Przemysłu Medycznego Technomed

- osoby indywidualne: Łukasz Kempa, Michał Postek, Stefan Cieśla, Michał Boni, Tomasz Kokowski, Monika Grygorowicz, Sebastian Lech, Andrzej Porawski, Monika Dąbrowska, Kamil Szmit, Damian Hajduk, Mateusz Nycek, Kajetan Lewandowski, Tomasz Tyc, Martin Tigermaan, Marcin Zaremba, Kamil Szmit, Tomasz Fac
- Park Naukowo-Technologiczny EURO-CENTRUM
- Patch Polska Sp. z o.o. Sp.K.
- Politechnika Gdańska Centrum Projektowania Uniwersalnego, Grupa ON Inclusion 14-20, Komitet Sterujący Programu Dostępność Plus dla Zdrowia, Grupa Robocza Krajowych Inteligentnych Specjalizacja GR1 Zdrowie
- Politechnika Gdańska Centrum Projektowania Uniwersalnego, Grupa ON Inclusion 14-20, Rada Programowa Kongresu Osób Niepełnosprawnych
- Polpharma S.A.
- Polska Izba Gospodarcza Energetyki Odnawialnej i Rozproszonej
- Polska Izba Informatyki i Telekomunikacji
- Polska Izba Przemysłu Targowego
- Polska Koalicja Pacjentów Onkologicznych
- Polska Sieć Lokalnych Grup Działania, Forum Aktywizacji Obszarów Wiejskich
- Polski Alarm Smogowy
- Polski Alarm Smogowy, Krakowski Alert Smogowy
- Polski Klub Ekologiczny Okręg Mazowiecki
- Polski Klub Ekologiczny, Koalicja Klimatyczna
- Polski Związek Pracodawców Przemysłu Farmaceutycznego - Krajowi Producenci Leków
- Polskie Forum Osób z Niepełnosprawnościami
- Polskie Forum Osób z Niepełnosprawnościami, Rada Kongresu Osób z Niepełnosprawnościami, Grupa ON\_Inclusion14 20, Sto warzyszenie Instytut Niezależnego Życia, Polskie Stowarzyszenie na rzecz Osób z Niepełnosprawnością Intelektualną, Komisja Dialogu Obywatelskiego ds. Wdrażania Konwencji o Prawach Osób Niepełnosprawnych przy Urzędzie Miasta Łódź
- Polskie Koleje Państwowe S.A.
- Polskie Stowarzyszenie Biometanu
- Polskie Stowarzyszenie Diabetyków
- Polskie Stowarzyszenie na rzecz Osób z Niepełnosprawnością Intelektualną
- Polskie Stowarzyszenie Nowe Kina
- Polskie Stowarzyszenie Paliw Alternatywnych
- Polskie Stowarzyszenie Producentów Dźwigów
- Polskie Stowarzyszenie Wodoru i Ogniw Paliwowych, Polskie Konsorcjum Elektrochemicznego Magazynowania Energii PolStorEn
- Polskie Towarzystwo Zdrowia Publicznego
- posłanka na Sejm RP

- Pracodawcy Rzeczypospolitej Polskiej
- PTH Intermark
- Rada Programowa Kongresu Osób z Niepełnosprawnościami, Fundacja na Rzecz Osób z Niepełnosprawnościami (Fronia)
- Rowerowa Gdynia
- Samorząd Województwa Mazowieckiego
- ScreeningUp
- Signify Poland Sp. z o.o.
- Spółdzielnia Pracy Lekarzy Specjalistów "Medicus" w Szczecinie
- Starostwo Powiatowe w Bydgoszczy
- Stowarzyszenie "EKOSKOP", Europejski Komitet Ekonomiczno-Społeczny, przedstawiciel Rady Działalności Pożytku Publicznego
- Stowarzyszenie Architektów Polskich Odział Warszawski
- Stowarzyszenie Centrum PISOP/Sieć SPLOT
- Stowarzyszenie Cyfrowy Dialog
- Stowarzyszenie Ekologiczne EKO-UNIA, Konwersatorium Inteligentna Energetyka
- Stowarzyszenie Ekologiczno-Kulturalne "Na Bursztynowym Szlaku"
- Stowarzyszenie Elektryków Polskich
- Stowarzyszenie EURIPA Polska
- Stowarzyszenie Lokalna Grupa Rybacka Obra - Warta
- Stowarzyszenie MIWO
- Stowarzyszenie Otwarte Kaszuby
- Stowarzyszenie Pacjent Europa
- Stowarzyszenie Pracownia na rzecz Wszystkich Istot
- Stowarzyszenie Producentów i Importerów Urządzeń Grzewczych
- Stowarzyszenie Zielone Mazowsze
- Szerokie Porozumienie na Rzecz Umiejętności Cyfrowych
- Śląska Koalicja Rowerowa
- Towarzystwo dla Natury i Człowieka
- Towarzystwo na rzecz Ziemi
- transport.org.pl
- Unia Metropolii Polskich im. Pawła Adamowicza
- Unia Metropolii Polskich im. Pawła Adamowicza, Prezydent miasta Gdańska
- Unia Metropolii Polskich im. Pawła Adamowicza, Zastępca Prezydenta m.st. Warszawy
- Unia Miasteczek Polskich
- Unia Miasteczek Polskich, Burmistrz Gminy i Miasta Proszowice
- Urząd Marszałkowski Województwa Dolnośląskiego
- Urząd Marszałkowski Województwa Wielkopolskiego w Poznaniu
- Urząd Miasta Jelenia Góra

- Urząd Miasta Łodzi
- Urząd Miasta Łodzi; Stowarzyszenie Łódzki Obszar Metropolitalny
- Urząd Miasta Wodzisław Śląski
- Urząd Miejski w Gdańsku
- Urząd Miejski w Tczewie
- V8Team Sp. z o.o. organizator mistrzostwmechanikow.pl
- Wrocławska Inicjatywa Rowerowa oraz inne organizacje rowerowe będące w trakcie procesu tworzenia ogólnopolskiej federacji organizacji rowerowych
- WRZOS, Wielkopolska Rada Koordynacyjna Związek Organizacji Pozarządowych
- Wspólnota Robocza Związków Organizacji Socjalnych, Wielkopolska Rada Koordynacyjna Związek Organizacji Pozarządowych, Rada Działalności Pożytku Publicznego, Europejski Komitet Ekonomiczno-Społeczny
- Wydział Farmaceutyczny Warszawski Uniwersytet Medyczny
- Zachem bomba ekologiczna Bydgoszczy
- Zielony Instytut
- ZPSO "Pol-lighting"
- Związek Banków Polskich
- Związek Centralny Dzieła Kolpinga w Polsce
- Związek Gmin Wiejskich RP
- Związek Miast Polskich
- Związek Miast Polskich, Prezydent miasta Ełk
- Związek Miast Polskich, Urząd Miejski Wrocławia
- Związek Młodzieży Wiejskiej
- Związek Nauczycielstwa Polskiego
- Związek Powiatów Polskich
- Związek Pracodawców Forum Okrętowe
- Związek Pracodawców Innowacyjnych Firm Farmaceutycznych INFARMA
- Związek Przedsiębiorców i Pracodawców
- Związek Stowarzyszeń Polska Zielona Sieć
- Związek Stowarzyszeń Polska Zielona Sieć i CEE Bankwatch Network
- Związek Stowarzyszeń Polska Zielona Sieć i ruch Więcej Niż Energia
- Związek Województw RP
- Związek Województw RP, Członek Zarządu Województwa Podkarpackiego

#### **5.4 Lista podmiotów zarejestrowanych na wysłuchania odwrócone ws. KPO**

- ARP-evehicles Sp. zo.o.

- Biofarm
- Biuro Edukacji m.st. Warszawa
- Bydgoski Park Przemysłowo-Technologiczny Sp. z o.o.
- Cargill
- CEMEX Polska
- Crido Business & Innovation Consulting
- CUPT
- Dell
- Deloitte
- Urząd Marszałkowski Województwa Lubelskiego w Lublinie
- Dolnośląska Służba Dróg i Kolei we Wrocławiu
- Dolnośląski Wojewódzki Urząd Pracy
- Europejskie Ugrupowanie Współpracy Terytorialnej TATRY
- FEWE
- Fortum Power&Heat Polska
- Fundacja Akcja Demokracja
- Fundacja Aktywizacja
- Fundacja Aktywizacja Bez Granic
- Fundacja Frank Bold
- Fundacja Orange
- Fundacja Promocji Pojazdów Elektrycznych
- Fundacja Przestrzeń do życia
- Fundacja Rozwoju Lubelszczyzny
- Fundacja WWF Polska
- Gmina Dragacz
- Gmina Wrocław
- Górnośląsko-Zagłębiowska Metropolia
- Green REV Institute
- H.CEGIELSKI POZNAŃ S.A.
- Indygo Projekt
- INFARMA
- Intel Technology Poland
- IZ POLiŚ 2014-2020 - MFiPR DPI
- JSW S.A.
- JSW Szkolenie i Górnictwo
- KK NSZZ "Solidarność"
- Koleje Mazowieckie - KM sp. z o.o.
- Komitet Biocybernetyki i Inżynierii Biomedycznej PAN
- Konfederacja Lewiatan
- Krajowa Izba Gospodarcza Elektroniki i Telekomunikacji

- Krakowski Alarm Smogowy
- KSW2 Rzeszów
- Learnetic SA
- Mazowieckie Biuro Planowania Regionalnego
- MEC Sp. z o.o. w Świdwinie
- Microsoft
- Mikrofirma
- Ministerstwo Zdrowia
- Młodzieżowy Strajk Klimatyczny
- Nokia Solutions and Networks
- Ogólnopolska Federacja Organizacji Pozarządowych
- Ogólnopolskie Towarzystwo Ochrony Ptaków
- Operator Chmury Krajowej
- OPZZ (ZNP)
- Orange Polska
- PGE SA
- PGNiG GAZOPROJEKT SA
- Politechnika Poznańska
- Polityka Insight
- POLREGIO
- Polska Fundacja Przedsiębiorczości
- Polska Izba Informatyki i Telekomunikacji
- Polska Izba Przemysłu Targowego
- Polski Klub Ekologiczny Okręg Mazowiecki
- Polski Związek Pracodawców Przemysłu Farmaceutycznego - Krajowi Producenci Leków
- Polskie Konsorcjum Elektrochemicznego Magazynowania Energii PolStorEn, Polskie Stowarzyszenie Wodoru i Ogniw Paliwowych, AGH
- Polskie Stowarzyszenie Nowe Kina
- Porozumienie Łódzkie-Łódzki związek pracodawców ochrony zdrowia
- PPF HASCO -LEK S.A.
- Pracodawcy RP
- Pracodawcy zdrowia
- Przedsiębiorstwo Komunikacji Trolejbusowej w Gdyni
- PTH Intermark
- PwC
- RAControls Sp. Z o.o.
- Rada Cyfryzacji
- Robert Bosch sp. z o.o.
- Rowerowa Gdynia

- Sagitum SA
- Samodzielny Publiczny Zakład Opieki Zdrowotnej w Siedlcach
- Samsung Electronics Polska Sp. z o.o.
- Samsung R&D Institute Poland
- Screening Up
- Sejm RP
- Siemens
- Starostwo Powiatowe w Świeciu
- Stowarzyszenie "Polskie Miasta Cittaslow"
- Stowarzyszenie Cyfrowy Dialog
- Stowarzyszenie Otwarte Kaszuby
- Stowarzyszenie Wielkie Jeziora Mazurskie 2020
- Szerokie Porozumienie na rzecz Umiejętności Cyfrowych
- TAURON Polska Energia S.A.
- T-Mobile Polska S.A.
- TMPL
- UNIA METROPOLII POLSKICH
- Uniwersytet Jagielloński
- Uniwersytet Wrocławski
- Urząd Gminy Czernikowo
- Urząd Gminy Pruszcz
- Urząd Gminy Rogóżno
- Urząd Gminy w Choceniu
- Urząd Gminy Wąpielsk
- Urząd m.st. Warszawy
- Urząd Marszałkowski w Łodzi
- Urząd Marszałkowski Województwa Dolnośląskiego
- Urząd Marszałkowski Województwa Kujawsko-Pomorskiego
- Urząd Marszałkowski Województwa Łódzkiego
- Urząd Marszałkowski Województwa Lubelskiego
- Urząd Marszałkowski Województwa Lubuskiego w Zielonej Górze
- Urząd Marszałkowski Województwa Mazowieckiego
- Urząd Marszałkowski Województwa Podkarpackiego
- Urząd Marszałkowski Województwa Pomorskiego
- Urząd Marszałkowski Województwa Warmińsko-Mazurskiego w Olsztynie
- Urząd Marszałkowski Województwa Wielkopolskiego
- Urząd Miasta Gdyni
- Urząd Miasta Gorzowa Wielkopolskiego
- Urząd Miasta Ławy
- Urząd Miasta Krakowa



- Urząd Miasta Łodzi
- Urząd Miasta Rumii
- Urząd Miasta Siedlce
- Urząd Miasta Torunia
- Urząd Miejski w Bielsku-Białej
- Urząd Miejski w Elblągu
- Urząd Miejski w Gdańsku
- Urząd Miejski w Grudziądzu
- Urząd Miejski w Tczewie
- Urząd Miejski Wrocławia
- WISE Europa
- Wyższa Szkoła Gospodarki w Bydgoszczy
- Zakład Ubezpieczeń Społecznych
- ZF Polpharma S.A.
- ZPSO "Pol-lighting"
- Związek Pracodawców FORUM OKRĘTOWE
- Związek Rzemiosła Polskiego
- Związek Stowarzyszeń Polska Zielona Sieć
- Związek Województw RP

## **5.5 Odpowiedzi na uwagi zgłoszone w ramach konsultacji społecznych KPO**