

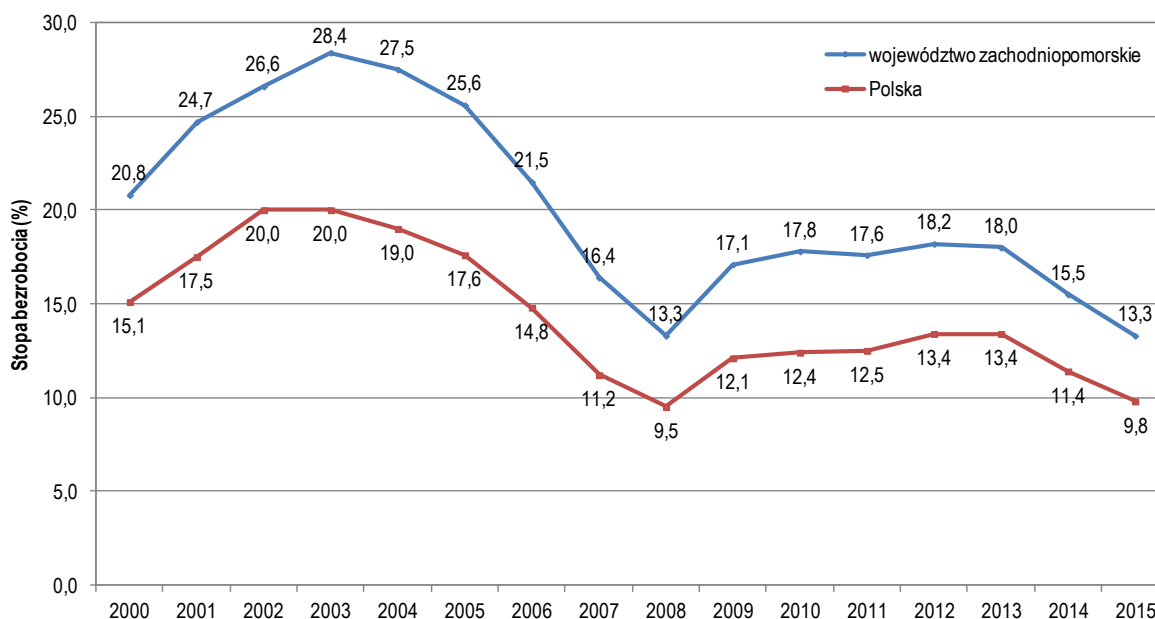
Załącznik nr 7.14 Diagnoza sytuacji zachodniopomorskiego rynku pracy

DIAGNOZA SYTUACJI NA ZACHODNIOPOMORSKIM RYNKU PRACY

W latach 2014-2016 sytuacja na zachodniopomorskim rynku pracy poprawiała się, co skutkowało systematycznym spadkiem liczby bezrobotnych w rejestrach urzędów pracy oraz wzrostem liczby zgłaszanych przez pracodawców ofert pracy. Dane dotyczące bezrobocia rejestrowanego wskazują, że liczba bezrobotnych i stopa bezrobocia na koniec czerwca 2016 r. były na rekordowo niskim poziomie. Tym samym sytuacja na rynku pracy województwa zachodniopomorskiego jest najkorzystniejsza od momentu jego powstania w 1999 roku.

Nie zmienia to faktu, iż województwo zachodniopomorskie kwalifikowane jest do regionów o znacznym poziomie bezrobocia. Pomimo notowanej wyraźnej poprawy, w dalszym ciągu plasuje się wysoko w zestawieniu województw. Stopa bezrobocia w województwie zachodniopomorskim na koniec czerwca 2016 r. była o 2,4 pkt. proc. wyższa niż wynosiła średnia krajowa. Analiza zmian tego miernika rynku pracy z ostatnich kilku lat pozwala stwierdzić, że region „zbliży się” do przeciętnego poziomu bezrobocia w kraju.

Wykres 1. Stopa bezrobocia w Polsce i w województwie zachodniopomorskim w latach 2000 – 2015

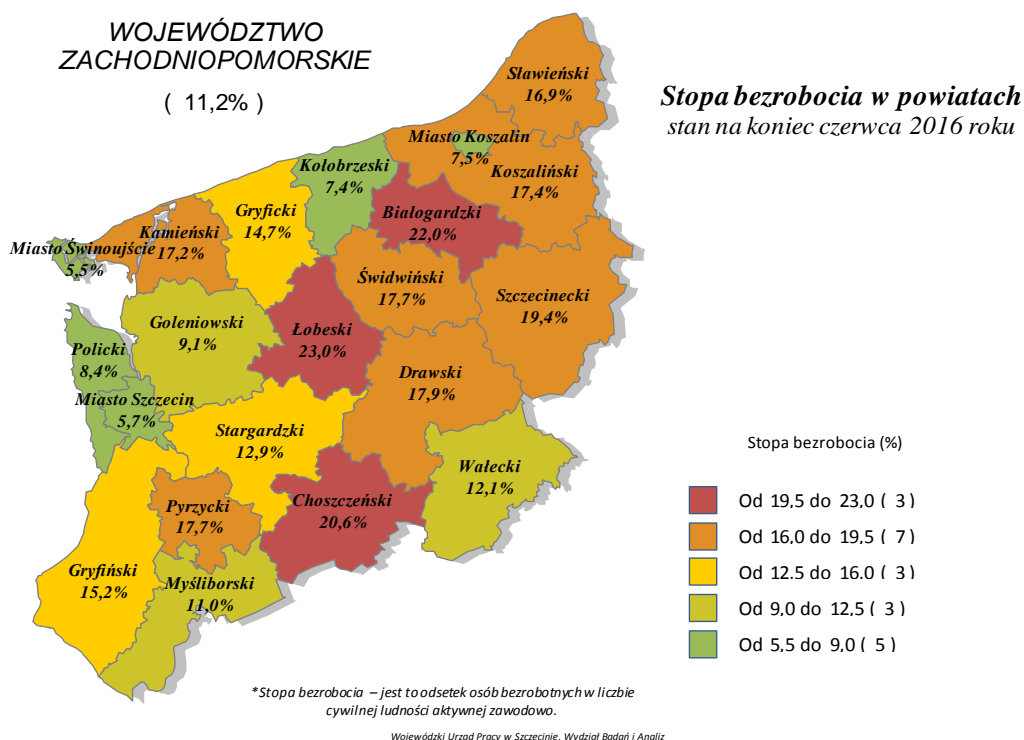


Źródło: opracowanie własne WUP w Szczecinie na podstawie danych GUS.

Z danych dotyczących bezrobocia rejestrowanego wynika, że na koniec czerwca 2016 r. w rejestrach powiatowych urzędów pracy na obszarze województwa zachodniopomorskiego znajdowały się łącznie 66 683 osoby bezrobotne, stanowiące 11,2% ludności aktywnej zawodowo. Osoby poprzednio pracujące zdecydowanie przeważały wśród zarejestrowanych i stanowiły 86,2% ogółu. W grupie poprzednio pracujących znajdowały się 2 833 osoby zwolnione z przyczyn dotyczących zakładu pracy (3 505 osób przed rokiem). Doświadczenia na rynku pracy nie posiadało 13,8% bezrobotnych (15,0% rok wcześniej). Bezrobocie wyraźnie spada, a w każdym miesiącu bieżącego roku liczba zarejestrowanych była o kilkanaście tysięcy mniejsza niż w analogicznych miesiącach poprzedniego roku. W stosunku do czerwca 2015 roku zbiorowość bezrobotnych

zmniejszyła się o 14,7 tys. osób. W pierwszym półroczu 2016 roku zarejestrowano 62 580 osób bezrobotnych, a wyłączono z ewidencji 75 290 osób. Od kilku lat notowana jest większa liczba wyłączeń z ewidencji, aniżeli rejestracji.

Bezrobocie w województwie zachodniopomorskim jest zróżnicowane terytorialnie. Na koniec czerwca 2016 r. stopa bezrobocia rejestrowanego wynosiła od 5,5% w Świnoujściu do 23,0% w powiecie łobeskim. W analogicznym okresie poprzedniego roku, bezrobocie w grupie powiatów wahało się od 6,3% w Świnoujściu do 25,8% w powiecie białogardzkim. W czerwcu 2016 r. stopę bezrobocia powyżej 20% notowano w trzech powiatach wobec ośmiu w ubiegłym roku. W 20 powiatach bezrobocie było niższe niż w analogicznym miesiącu roku poprzedniego, a spadki wynosiły od 0,4 pkt. proc. w powiecie goleniowskim do 4,6 pkt. proc. w powiecie gryfickim. Jedynie w powiecie kamieńskim notowano wzrost stopy bezrobocia w skali roku o 0,2 pkt. proc. Największe bezrobocie notowano w podregionie szczecinecko – pyrzyckim¹, tj. 17,1% wobec 19,8% rok wcześniej. W podregionie koszalińskim² stopa bezrobocia wyniosła 12,0%, tj. 2,7 pkt. proc. mniej, zaś w podregionie szczecińskim³ 11,7%, tj. 1,8 pkt. proc. mniej niż w poprzednim roku. Na niższy poziom bezrobocia w podregionach miały wpływ wchodzące w ich skład powiaty charakteryzujące się mniejszym bezrobociem, czyli powiaty grodzkie (Koszalin, Świnoujście) oraz powiaty znajdujące się blisko Szczecina, tj. policki i goleniowski. Niższe bezrobocie dotyczy także niektórych powiatów znajdujących się w pasie nadmorskim. Obok wspomnianego już Świnoujścia można także wyróżnić powiat kołobrzeski, w którym nawet w okresie sezonowego wzrostu bezrobocia (poza letnim sezonem turystycznym) sytuacja na rynku pracy jest lepsza w porównaniu do pozostałych regionów województwa zachodniopomorskiego.



¹ Powiaty wchodzące w skład podregionu szczecinecko – pyrzyckiego: choszczeński, drawski, myśliborski, pyrzycki, szczecinecki, świdwiński, walecki, łobeski.

² Powiaty wchodzące w skład podregionu koszalińskiego: białogardzki, kołobrzeski, koszaliński, ślawieński, Miasto Koszalin.

³ Powiaty wchodzące w skład podregionu szczecińskiego: goleniowski, gryficki, gryfiński, kamieński, policki, stargardzki, Miasto Świnoujście.

Na koniec czerwca 2016 r. bezrobotnych było 36 146 kobiet, stanowiących 54,2% ogółu zarejestrowanych. W stosunku do danych sprzed roku liczba bezrobotnych kobiet zmniejszyła się o 15,8%. Większą dynamikę spadku bezrobocia notowano wśród mężczyzn, których liczba w rejestrach urzędów pracy w skali roku zmniejszyła się o 20,7%. Pomimo spadku liczby bezrobotnych kobiet zaobserwowano wzrost ich udziału w ogóle bezrobotnych. W odniesieniu do czerwca poprzedniego roku odsetek kobiet zwiększył się o 1,5 pkt. proc., a w porównaniu z czerwcem 2014 roku o 3,1 pkt. proc.

Kobiety charakteryzuje niższa aktywność zawodowa niż mężczyźni. Z danych Badania Aktywności Ekonomicznej Ludności (BAEL) wynika, iż w pierwszym kwartale 2016 r. współczynnik aktywności zawodowej w grupie kobiet wyniósł 45,7% wobec 62,4% w grupie mężczyzn. Mniej korzystnie prezentował się także wskaźnik zatrudnienia kobiet, który był na poziomie 42,3%, natomiast u mężczyzn 58,4%. Stopa bezrobocia wg BAEL wśród kobiet wyniosła 7,4%, a u mężczyzn 6,4%. W stosunku do wyników za pierwszy kwartał 2015 r. sytuacja kobiet i mężczyzn na rynku pracy poprawiła się. Zwiększyła się liczba osób aktywnych zawodowo i notowano mniejszą liczebność osób biernych zawodowo.

W strukturze zarejestrowanych bezrobotnych według miejsca zamieszkania w województwie, większość stanowią osoby zamieszkujące miasta. Na koniec czerwca 2016 r. osoby te stanowiły 58,3% bezrobotnych. Udział mieszkańców wsi wśród bezrobotnych wyniósł 41,7% wobec 40,3% w 2015 roku, tj. 1,4 pkt. proc. więcej. W pierwszym kwartale 2016 r. wyższą aktywnością zawodową wykazywali się mieszkańcy wsi – 54,6% wobec 53,3% wśród ludności miejskiej. Odwrotnie prezentowała się stopa bezrobocia wg BAEL, która wyniosła 8,6% dla osób z terenów wiejskich i 6,0% dla osób zamieszkujących miasta.

Ustalony profil pomocy⁴ na koniec czerwca 2016 r. posiadało 64 507 osób bezrobotnych, co odpowiadało 96,7% wszystkim bezrobotnym w regionie. W pierwszym profilu pomocy znajdowało się 2,3% bezrobotnych, w drugim 59,6%, a trzeci profil ustalono dla 38,1% zarejestrowanych. Kobiety przeważały w każdym profilu, jednakże najwięcej, bo ponad 60%, stanowiły w trzecim profilu pomocy. Profilowanie dotyczy wszystkich „nowych” i już znajdujących się w rejestrach bezrobotnych.

Bezrobotni w myśl ustawy z dnia 20 kwietnia 2004 roku o promocji zatrudnienia i instytucjach rynku pracy mogą zostać zakwalifikowani do kategorii osób będących w szczególnej sytuacji na rynku pracy i są to osoby do 30 roku życia (w tym do 25 roku życia), długotrwale bezrobotni⁵, osoby powyżej 50 roku życia, osoby korzystające ze świadczeń z pomocy społecznej, posiadające co najmniej jedno dziecko do 6 roku życia, posiadające co najmniej jedno dziecko niepełnosprawne do 18 roku życia oraz osoby niepełnosprawne.

Na koniec czerwca 2016 r. kategoria osób będących w szczególnej sytuacji na rynku pracy⁶ liczyła 56 676 osób tj. 85,0% zarejestrowanych (86,0% w ubiegłym roku). Ponad połowę wszystkich bezrobotnych w regionie stanowią osoby długotrwale bezrobotne – 36 556 osób. W końcu czerwca 2016 r. był to udział na poziomie 54,8% (Polska – 56,8%) wobec 57,4% przed rokiem. W ciągu dwunastu miesięcy grupa ta zmniejszyła się o blisko 10,2 tys. osób, jednakże odsetek bezrobotnych długookresowo niezmiennie pozostaje na bardzo wysokim poziomie. W strukturze długotrwale bezrobotnych według płci przeważają kobiety, stanowiące 58,0% tej grupy. Struktura wiekowa długotrwale bezrobotnych wskazuje, że 37,0% z nich to osoby po 50 roku życia, a 18,7% osoby do 30 roku życia. Blisko 1/5 długotrwale bezrobotnych posiada co najmniej jedno dziecko do 6 roku życia. W zdecydowanej większości są to kobiety, stanowiące 91,4% tej grupy. Łącznie ponad 64% długotrwale bezrobotnych posiada wykształcenie gimnazjalne i niższe lub zasadnicze zawodowe. Długotrwale bezrobocie nierzadko wiąże się z trudniejszym wejściem lub powrotem na rynek pracy.

⁴ Powiatowy urząd pracy, udzielając bezrobotnemu pomocy, niezwłocznie po rejestracji ustala dla bezrobotnego profil pomocy, oznaczający właściwy ze względu na potrzeby bezrobotnego zakres form pomocy określonych w ustawie z dnia 20 kwietnia 2004 r. o promocji zatrudnienia i instytucjach rynku pracy. Urząd może ustalić dla danej osoby jeden z trzech profili pomocy na podstawie IPD (Indywidualny plan działania).

⁵ Pozostający w rejestrze powiatowego urzędu pracy łącznie przez okres ponad 12 miesięcy w okresie ostatnich 2 lat, z wyłączeniem okresów odbywania stażu i przygotowania zawodowego dorosłych.

⁶ Ogólna liczba bezrobotnych, spełniających przynajmniej jedno z kryteriów wymienionych w art. 49 ustawy z dnia 20 kwietnia 2004 r. o promocji zatrudnienia i instytucjach rynku pracy. Osoba spełniająca jednocześnie kilka kryteriów jest wykazana w formularzach statystycznych MPIPS-01 tylko raz.

Liczną grupę bezrobotnych w województwie zachodniopomorskim tworzą także osoby powyżej 50 roku życia, tj. 21 117 osób na koniec czerwca 2016 r. Osoby te stanowiły 31,7% wszystkich bezrobotnych (28,1% w Polsce), tj. o 0,4 pkt. proc. więcej niż w analogicznym okresie poprzedniego roku. Mimo spadku liczby bezrobotnych w analizowanej grupie w skali roku o 4,3 tys., niezmiennym pozostaje wysoki udział tej grupy bezrobotnych będących w szczególnej sytuacji na rynku pracy w ogóle bezrobotnych. Większość bezrobotnych po 50 roku życia stanowili mężczyźni – 61,3%. Prawie 73% bezrobotnych z analizowanej grupy dokumentowało wykształcenie gimnazjalne i niższe lub zasadnicze zawodowe.

Tabela 1. Bezrobotni będący w szczególnej sytuacji na rynku pracy województwa zachodniopomorskiego w czerwcu 2015 i 2016 roku

Wyszczególnienie	czerwiec 2015 r.		czerwiec 2016 r.	
	ogółem	kobiety	ogółem	kobiety
Ogółem bezrobotni	81 435	42 940	66 683	36 146
Osoby będące w szczególnej sytuacji na rynku pracy	70 074	37 668	56 676	31 446
<i>do 30 roku życia</i>	20 671	12 559	16 411	10 503
<i>w tym do 25 roku życia</i>	10 228	5 938	7 921	4 875
<i>długotrwale bezrobotne</i>	46 752	26 078	36 556	21 205
<i>powyżej 50 roku życia</i>	25 434	9 945	21 117	8 176
<i>korzystające ze świadczeń z pomocy społecznej</i>	198	110	452	261
<i>posiadające co najmniej jedno dziecko do 6 roku życia</i>	13 498	11 386	11 960	10 270
<i>posiadające co najmniej jedno dziecko niepełnosprawne do 18 roku życia</i>	101	90	111	98
<i>niepełnosprawni</i>	4 164	1 929	3 472	1 585

Źródło: opracowanie własne WUP w Szczecinie na podstawie sprawozdania MPiPS-01.

Blisko 25% bezrobotnych (16 411 osób) stanowią osoby do 30 roku życia (27,3% w Polsce). W strukturze tej 48,3% to osoby do 25 roku życia (11,9% wszystkich bezrobotnych w województwie na koniec czerwca 2016 r.). W stosunku do danych z czerwca 2015 r. liczba bezrobotnych w tej grupie zmniejszyła się o 4,3 tys. osób, a ich udział był niższy o 0,8 pkt. proc. Wśród bezrobotnych do 30 roku życia przeważają kobiety, stanowiące 64,0%. Młodzi bezrobotni charakteryzują się wyższym poziomem wykształcenia. Na koniec czerwca 2016 r. 13,1% z nich posiadało wykształcenie wyższe, a grupa z wykształceniem gimnazjalnym i niższym lub zasadniczym zawodowym stanowiła łącznie 46,3% bezrobotnych do 30 roku życia. Z wyników Badania Aktywności Ekonomicznej Ludności wynika, że w pierwszym kwartale 2016 r. współczynnik aktywności zawodowej osób do 25 roku życia w regionie wyniósł 30,6%, a w grupie 25 – 34 lata 81,5%. W analogicznym okresie poprzedniego roku było to odpowiednio 31,0% i 77,5%. Współczynniki w regionie odbiegały od ogólnokrajowych i były wyraźnie niższe.

Na koniec czerwca 2016 r. w rejestrach urzędów pracy na obszarze województwa zachodniopomorskiego znajdowało się 3 472 bezrobotnych niepełnosprawnych, stanowiących 5,2% wszystkich bezrobotnych (6,2% w Polsce). W skali roku liczba bezrobotnych niepełnosprawnych zmniejszyła się o 692 osoby. Wśród bezrobotnych posiadających orzeczenie o niepełnosprawności przeważali mężczyźni, stanowiący 54,3%. Liczba osób niepełnosprawnych wzrasta w starszych grupach wiekowych. Według danych z powiatowych urzędów pracy 57,2% zarejestrowanych niepełnosprawnych ukończyło 50 rok życia. Analizowaną grupę cechowało także długotrwale bezrobocie, które dotyczyło 64,7% osób. Ponad 70% bezrobotnych niepełnosprawnych posiadało łącznie wykształcenie gimnazjalne i niższe lub zasadnicze zawodowe. Wskaźnik zatrudnienia osób niepełnosprawnych w wieku 16 – 64 lata w województwie zachodniopomorskim w pierwszym kwartale 2016 r. kształtował się na poziomie 14,0% wobec 18,1% w analogicznym okresie poprzedniego roku. Poziom zatrudnienia osób niepełnosprawnych w kraju był wyraźnie wyższy i wyniósł 21,8%. Pomimo

poprawy na rynku pracy i wzrostu liczby rejestrowanych w urzędach pracy wolnych miejsc pracy i miejsc aktywizacji zawodowej, sytuacja osób niepełnosprawnych jest nadal trudna. W kreowaniu polityki zatrudnieniowej osób niepełnosprawnych istotne jest uwzględnienie stopnia i przyczyn niepełnosprawności, które w znacznym stopniu mają wpływ na warunki ich zatrudniania i pracy. Według danych z czerwca 2016 r. zdecydowana większość bezrobotnych niepełnosprawnych posiadała orzeczenie o lekkim stopniu niepełnosprawności (70,0%). Najczęstszą przyczyną niepełnosprawności były choroby narządu ruchu (30,2%), a następnie choroby psychiczne i neurologiczne.

Grupa osób posiadających co najmniej jedno dziecko do 6 roku życia liczyła na koniec czerwca 2016 r. 11 960 osób, stanowiących 17,9% bezrobotnych (16,8% w Polsce). W porównaniu z poprzednim rokiem grupa ta zmniejszyła się o 1,5 tys. osób, jednakże notowano wzrost jej udziału w ogóle bezrobotnych, o 1,4 pkt. proc. Zdecydowaną większość w tej grupie stanowiły kobiety – 85,9%. Ponad połowę analizowanej kategorii stanowiły osoby długotrwale bezrobotne, a 47,5% osób nie ukończyło 30 roku życia. Większość tej grupy bezrobotnych posiadało wykształcenie zasadnicze zawodowe lub gimnazjalne i niższe.

W przypadku bezrobotnych posiadających co najmniej jedno dziecko niepełnosprawne do 18 roku życia, ich liczba w rejestrach urzędów pracy na koniec czerwca 2016 r. wyniosła 111 osób, tj. o 10 osób więcej niż rok wcześniej. Udział tej grupy w ogóle bezrobotnych wyniósł 0,2% wobec 0,1% w czerwcu poprzedniego roku, kiedy również większość stanowiły kobiety – 88,3%.

Na rynku pracy istotne znaczenie ma poziom i jakość posiadanego wykształcenia. Z danych dotyczących wykształcenia zarejestrowanych bezrobotnych w województwie zachodniopomorskim wynika, że najwięcej z nich posiada wykształcenie gimnazjalne lub niższe, tj. 33,0%, a następnie zasadnicze zawodowe – 26,2%. W rejestrach urzędów pracy na koniec czerwca 2016 r. bezrobotni legitymujący się wykształceniem wyższym stanowili 10,9%, wobec 10,3% przed rokiem. Lepiej wykształcone są kobiety, które częściej niż mężczyźni posiadały dyplom uczelni wyższej. Ponad 60% stanowiły one również wśród bezrobotnych z wykształceniem policealnym i średnim zawodowym oraz średnim ogólnokształcącym. Mężczyźni przeważali w grupie bezrobotnych z wykształceniem gimnazjalnym i niższym oraz zasadniczym zawodowym. Osoby z wyższym wykształceniem lepiej radzą sobie na rynku pracy. Według wyników z BAEL stopa bezrobocia wśród osób posiadających wyższy poziom wykształcenia w pierwszym kwartale 2016 r. wyniosła 2,4%. Wysokie bezrobocie notowane jest wśród osób z wykształceniem gimnazjalnym lub niższym (także bez zakończonego wykształcenia szkolnego) – 17,9% oraz w grupie osób z wykształceniem średnim ogólnokształcącym – 13,3%. Największą aktywnością zawodową wykazują się osoby z wykształceniem wyższym, zaś największy udział biernych zawodowo notowany jest wśród osób posiadających wykształcenie na poziomie maksymalnie gimnazjalnym.

Według danych z czerwca 2016 r. grupa bezrobotnych bez kwalifikacji⁷ liczyła 21,2 tys. osób i była o 4,9 tys. niższa niż przed rokiem. Osoby bez kwalifikacji stanowią ponad 30% wszystkich bezrobotnych. Większość tej grupy stanowią kobiety – 59,2%.

Trudniej na rynku pracy mają również osoby bez zawodu⁸, stanowiące na koniec pierwszego półrocza 2016 r. 13,9% wszystkich bezrobotnych. Ponad 60% tej grupy stanowiły kobiety. Wśród bezrobotnych do 30 roku życia zawodu nie posiadało 34,9% zarejestrowanych, a wśród bezrobotnych do 25 roku życia odsetek ten był jeszcze wyższy i wyniósł 48,7%. W przypadku długotrwale bezrobotnych udział osób bez zawodu kształtował się na poziomie 14,4%, a w grupie powyżej 50 roku życia wyniósł 4,9%.

W strukturze bezrobotnych według stażu pracy najwięcej osób na koniec czerwca 2016 r. dokumentowało doświadczenie zawodowe od roku do 5 lat – 21,9%. Co piąty zarejestrowany posiadał

⁷ Zgodnie z definicją zawartą w art. 2 ust. 1 pkt. 6 ustawy z dnia 20 kwietnia 2004 r. o promocji zatrudnienia i instytucjach rynku pracy bezrobotnym bez kwalifikacji zawodowych jest bezrobotny nieposiadający kwalifikacji do wykonywania jakiegokolwiek zawodu poświadczonych dyplomem, świadectwem lub innym dokumentem uprawniającym do wykonywania zawodu.

⁸ Zgodnie z objaśnieniami do załącznika 3 do sprawozdania MPIPS-01 grupa „bez zawodu” obejmuje osoby niespełniające jednocześnie dwóch warunków tj. nieposiadające świadectwa (dyplomu) ukończenia kształcenia szkolnego lub kursowego oraz nieposiadające udokumentowanej ciągłości pracy w okresie minimum 6 miesięcy w tym samym zawodzie. W grupie tej ujmowane są także osoby, które ukończyły licea ogólnokształcące.

staż do jednego roku. Doświadczenia nie posiadało 13,8% bezrobotnych i w przypadku tej grupy w ujęciu rocznym notowano największy spadek liczby bezrobotnych, o blisko ¼ i udziału w ogóle bezrobotnych o 1,1 pkt. proc.

Największa grupa bezrobotnych pozostawała w rejestrach urzędów pracy od ponad 24 miesięcy, tj. 22,0% (25,3% w Polsce). Od ponad roku w rejestrach urzędów pracy pozostawało łącznie 38,0% zarejestrowanych. W grupie korzystających z pomocy urzędów pracy od ponad dwóch lat przeważały kobiety, stanowiące 60,4%. Ponad 40% pozostających w rejestrach od 24 miesięcy stanowiły osoby po 50 roku życia.

Mimo znaczącej poprawy sytuacji na rynku pracy województwa zachodniopomorskiego, w dalszym ciągu w statystykach urzędów pracy znajduje się znaczne grono osób, mających problemy z poprawą swojej sytuacji na rynku pracy. Szersza analiza bezrobocia pozwala na wskazanie obszarów problemowych i grup osób potrzebujących wsparcia w zakresie aktywizacji zawodowej i poradnictwa zawodowego. Dynamiczny rynek pracy wymaga od pracowników doświadczenia i kompetencji oraz elastyczności i chęci do zmian, nierzadko przekwalifikowania się. Szczególnym wsparciem powinny zostać objęte wchodzące na rynek pracy osoby młode oraz osoby starsze, które mimo posiadanego doświadczenia także mają problem ze znalezieniem zatrudnienia. Dodatkowo wydłużenie wieku emerytalnego w kontekście obserwowanych zmian demograficznych spowodowało wzrost liczby bezrobotnych w najstarszych grupach wiekowych. Grupą wymagającą wsparcia są także osoby długotrwale bezrobotne, które stanowią ponad połowę wszystkich zarejestrowanych w województwie zachodniopomorskim. Znaczne oddalenie od rynku pracy przekłada się na problem w poszukiwaniu pracy i bierność zawodową. Osoby długotrwale bezrobotne często muszą uzupełniać, poszerzać lub aktualizować swoje kwalifikacje. Pozostawanie poza zatrudnieniem w długim okresie nierzadko wpływa na zniechęcenie i brak podjęcia jakichkolwiek kroków w kierunku zatrudnienia. Dodatkowa pomoc wskazana jest również dla osób niepełnosprawnych, które w porównaniu z osobami sprawnymi, znajdują się na gorszej pozycji ze względu na stopień i rodzaj niepełnosprawności. Powyższe kategorie bezrobotnych kwalifikowane są do grupy osób będących w szczególnej sytuacji na rynku pracy. W strukturze ludności województwa i wśród zarejestrowanych bezrobotnych według płci przeważają kobiety. W ostatnim czasie mimo spadku liczby bezrobotnych kobiet w regionie wzrasta ich przewaga w ogóle bezrobotnych. Zastosowanie jakichkolwiek mechanizmów wspierających wzrost aktywności zawodowej mieszkańców województwa zachodniopomorskiego i mających wpływ na zmniejszenie ich bierności zawodowej, powinno się opierać na zdiagnozowanych problemach. Instrumenty i usługi rynku pracy powinny w ramach określonych potrzeb dawać możliwość zdobycia doświadczenia, podniesienia lub uzupełnienia kwalifikacji. Istotne znaczenie ma także poradnictwo zawodowe, pośrednictwo pracy, wspieranie mobilności osób poszukujących pracy, a z drugiej strony promowanie zatrudnienia wśród pracodawców chociażby poprzez oferowane wsparcie finansowe.

Opracowano na podstawie:

- sprawozdania MPiPS-01
- załącznika 1 i załącznika 3 do sprawozdania MPiPS-01
- sprawozdania MPiPS-07
- „Aktywność ekonomiczna ludności w województwie zachodniopomorskim w I kwartale 2016 r.”,
Opracowania sygnałowe, Urząd Statystyczny w Szczecinie, Szczecin, czerwiec 2016
- danych Głównego Urzędu Statystycznego i Urzędu Statystycznego w Szczecinie
(Bank Danych Lokalnych)