

„Od Beskidu Śląskiego do Beskidu Żywieckiego – projekt pieszego szlaku turystycznego”

**w ramach konkursu na najciekawszy szlak turystyczny organizowany przez
Ministerstwo Rozwoju Regionalnego pn. „Śladami Funduszy Europejskich po
Polsce.**

**Autor pracy
mgr Dawid M. Gajkowski**

Police 2010

Spis treści

<i>Wstęp</i>	3
<i>Bielsko-Biała miasto</i>	5
<i>Wapienica - Szczyrk</i>	19
<i>Szczyrk – Barania Góra</i>	24
<i>Przysłop – Żywiec</i>	29
<i>Żywiec miasto</i>	30
<i>Zakończenie</i>	41
<i>Literatura:</i>	42
<i>Spis rycin:</i>	43
<i>Załącznik nr 1 – formularz zgłoszeniowy</i>	45
<i>Załącznik nr 2 – uproszczony schemat szlaku</i>	46

Wstęp

1 maja 2004 roku jest dla Polski datą historyczną oto, bowiem kraj postkomunistyczny, 15 lat po przemianach ustrojowych stał się pełnoprawnym członkiem Unii Europejskiej – organizacji polityczno-gospodarczej zrzeszającej najbardziej rozwinięte kraje Europy Zachodniej, współdziałając z nimi ściśle we wszystkich sferach życia. Następstwem tego była integracja Polski z krajami tzw. „starej piętnastki” i miała ona na celu m.in. zniwelowanie różnic pomiędzy poziomami poszczególnych regionów. Była to szansa na rozwój wszystkich obszarów Polski.

Stało to się realne, dzięki możliwości pozyskiwania znacznych środków pieniężnych z funduszy europejskich, m.in. z europejskiego funduszu strukturalnego i europejskich funduszy spójności, zarówno w okresie programowania 2004-2006, jak i 2007-2013. Dzięki tym bezzwrotnym dotacjom możliwe stało się zrealizowanie wielu projektów, które dotychczas pozostawały tylko w sferze marzeń. Celem unijnych funduszy jest wspieranie zintegrowanego i zrównoważonego rozwoju w sferze gospodarczej, społecznej i kulturalnej, poprawa stanu lokalnej infrastruktury, ochrona środowiska, rozwój edukacji i kultury, zapewnienie konkurencyjności przedsiębiorstw i rozwój rynku pracy oraz integracja lokalnej społeczności. Dzięki nim w całej Polsce pozyskano środki m.in. na budowę dróg i oczyszczalni ścieków, remonty szkół, renowacje zabytków i rozbudowy obiektów sportowych i wielu innych przedsięwzięć, które dziś otaczają nas na każdym kroku.

Fundusze unijne znajdują zastosowanie także w turystyce, która ostatnio rozwija się niezwykle prężnie. Regiony bogate w walory turystyczne starają się o dotację na rozbudowę infrastruktury zwiększając jej dostępność i atrakcyjność dla mieszkańców, inwestorów i turystów.

Tematem tej pracy jest wytyczenie i opisanie szlaku turystycznego na terenie województwa śląskiego „Od Beskidu Śląskiego do Beskidu Żywieckiego”, który będzie przedstawiał i promował projekty, które zostały sfinansowane z funduszy europejskich w latach 2004-2013, a zarazem ukaże niezwykle walory przyrodnicze tego obszaru.

Proponowany tu szlak turystyczny ma na celu przybliżenie tych przedsięwzięć, które dzięki funduszom unijnym zostały zrealizowane. Jest też przykładem na to, jak pozyskując środki unijne można zwiększyć atrakcyjność regionu. Jest to szlak turystyczny, który ukazuje wyjątkowo interesujące miejsca ze względów historycznych,

przyrodniczych czy poznawczych. Znalazły się na nim inwestycje unijne, które znacznie zwiększyły atrakcyjność regionu pod względem turystycznym i rekreacyjnym, a także inne obiekty, o których nie sposób nie wspomnieć opisując te tereny. Jest to szlak górski i został pokonany osobiście przez autora we wrześniu 2010 r.

Zachęcam do zwiedzania i zapraszam na szlak.

Bielsko-Biała miasto

Nasza przygoda rozpoczyna się w miejscowości Bielsko-Biała położonej w południowej części Polski, w województwie śląskim u podnóża Beskidów. Miasto pod tą nazwą funkcjonuje od 1 stycznia 1951 r. i powstało w wyniku połączenia dwóch odrębnych miejscowości położonych po obu brzegach rzeki Biała, na pograniczu polskich krain historycznych: Śląska i Małopolski. Rzeka ta przez długie stulecia pełniła funkcję granicy państwowej. O charakterze miasta i jego zabudowy zadecydował rozkwit sukiennictwa, czego przykładem jest znana w Polsce i na świecie bielska wełna. Stąd też ze względu na wszechobecną architekturę przemysłową, miasto często jest nazywane „Śląskim Manchesterem”. Dziś, choć przemysł ten już nie funkcjonuje, to w wyniku zaadaptowania starych fabryk na muzea i skanseny, można się z nim zapoznać. Bielsko-Biała to także znane i cenione w Polsce i na świecie Studio Filmów Rysunkowych. To tutaj powstały słynne filmy animowane dla dzieci: „Bolek i Lolek”, „Reksio”, „Kangurek Hip-Hop”, „Przygody Baltazara Gąbki” i wiele, wiele innych.¹ Także tu 6 czerwca 1973 r. w Fabryce Samochodów Małolitrażowych powstał fiat 126p popularnie i słusznie zwany „maluchem”.²

Wśród wielu inwestycji, które zostały zrealizowane na terenie miasta należy wymienić w pierwszej kolejności drogowe, które nie tylko poprawiły komfort jazdy, ale często dopiero stworzyły możliwość dotarcia do celu:

- ***Przebudowa ulicy Olszówki – rozbudowa systemu dróg dojazdowych do terenów rekreacyjnych Bielska-Białej*** realizowany w okresie 15.06.-28.10.2005 r. Koszt projektu 3 523 943,41 zł, dofinansowanie z Europejskiego Funduszu Rozwoju Regionalnego (w skrócie EFRR) 2 642 957,55 zł;
- ***I etap przebudowy ulicy Armii Krajowej w Bielsku-Białej*** zrealizowany w terminie 8.09.2004 – 29.07.2005 o wartości całkowitej 10 025 407,24 zł, w tym dofinansowanie z EFRR 8 845 947,56 zł;
- ***Przebudowa ul. Sobieskiego w Bielsku-Białej etap II V*** współfinansowane przez Unię Europejską (w skrócie UE) z EFRR w ramach Regionalnego Programu Operacyjnego(w skrócie RPO) Województwa Śląskiego (w skrócie WSL) 2007-2013, Działanie 7.1 „Modernizacja i rozbudowa sieci drogowej”, Poddziałanie 7.1.2 „Modernizacja i rozbudowa infrastruktury uzupełniającej

¹ www.sfr.com.pl stan na dzień 27.10.2010 r.

² pl.wikipedia.org stan na dzień 27.10.2010 r.

kluczową sieć drogową”. Przedsięwzięcie zostało zrealizowane w okresie 24.06.2008 r. – 05.10.2009 r. Całkowita wartość projektu wyniosła 4 082 008,65 zł, a dofinansowanie z EFRR wyniosło 2 336 332,21 zł;

- **Budowa ul. Sarni Stok w Bielsku-Białej.** Projekt zrealizowany w okresie 25.08.-28.11.2008 r. Wartość całkowita wyniosła 3 783 515,59 zł, a dofinansowanie z EFRR wyniosło 3 185 625,79 zł. Projekt (został zrealizowany w ramach RPO WSL 2007-2013, Działanie 7.1 „Modernizacja i rozbudowa sieci drogowej”, Poddziałanie 7.1.2 „Modernizacja i rozbudowa infrastruktury uzupełniającej kluczową sieć drogową”;
- **Usprawnienie połączeń drogowych – modernizacja drogi wojewódzkiej nr 942 w Bielsku-Białej (Ryc. 1),** realizowany w okresie 7 kwietnia 2006 – 16 maja 2008 r. Całkowity koszt projektu wyniósł 19 456 029,46 zł a dofinansowanie z EFRR wyniosło 11 526 075,00 zł;



Ryc. 1 Inwestycje drogowe w Bielsku-Białej (fot. um.bielsko.pl 30.10.2010)

- **Przebudowa odcinka drogi krajowej nr 52 (ul. Wyzwolenia/Niepodległości) w Bielsku-Białej** zrealizowana w okresie 21.08.2008 r. – 21.10.2010 r. (Ryc. 2) Całkowita wartość projektu wyniosła 114 160 586,34 zł w tym dofinansowanie z EFRR 67 866 564,36 zł w ramach RPO WSL 2007-2013, Priorytet „Transport”, Działanie 7.1 „Modernizacja i rozbudowa sieci drogowej”, Działanie 7.1.1 „Modernizacja i rozbudowa kluczowych elementów sieci drogowej”.³

³ um.bielsko.pl stan na dzień 30.10.2010 r.



Ryc. 2 Widok z lotu ptaka na modernizowaną drogę krajową nr 52 (fot. um.bielsko.pl 30.10.2010)

Ze względu na swoje atrakcyjne położenie Bielsko-Biała stanowi doskonałą bazę wypadową dla turystów uprawiających różne formy aktywności: pieszej, rowerowej, narciarskiej oraz bardziej ekstremalnej, jak wspinanie czy latanie.

Mając na uwadze te wszystkie aspekty zrodziła się potrzeba na stworzenie mapy regionu, które będzie zawierała niezbędne informacje. Cel ten osiągnięto poprzez realizację w okresie kwiecień – wrzesień 2009 projektu *Bielsko-Biała w Euroregionie Beskidy – Aktywny wypoczynek*” w ramach Programu Operacyjnego Współpracy Transgranicznej (w skrócie PO WST) Republiki Czeskiej –Rzeczypospolitej Polskiej 2007-2013, Fundusz mikroprojektów, Dziedzina wsparcia 3.3. Całkowita wartość projektu wyniosła 27 017,40 euro. Powstała dzięki tej inwestycji publikacja (**Ryc. 3**) obejmuje obszar Euroregionu Beskidy (powstał on z inicjatywy władz lokalnych i miast na bazie porozumienia „Beskidy bez granic” podpisanego na początku lat 90)⁴, czyli przygraniczną część województwa śląskiego i małopolskiego, a także czeską i słowacką część Beskidów. Mapa zawiera informacje o regionie i jego atrakcjach pod kątem turystycznym. Wydana została również w trzech językach: polskim, angielskim i czeskim. Wśród głównych celów znalazła się m.in. promocja Bielska-Białej i Euroregionu Beskidy, wzmożenie ruchu turystycznego na całym obszarze i zmniejszenie barier w kontaktach transgranicznych.⁵

Kolejną ważną inwestycją jest otwarta w sierpniu 2010 r. trasa rowerowa z „Bielska-Białej do Martin”(Ryc. 4) w ramach projektu „Rowerem z Bielska-Białej na Słowację”. Przedsięwzięcie to zostało współfinansowane przez UE z EFRR w 85% w ramach PO WST Rzeczpospolita Polska – Republika Słowacka 2007-2013 oraz z

⁴ www.euroregion-beskidy.pl stan na dzień 30.10.2010 r.

⁵ um.bielsko.pl stan na dzień 30.10.2010 r.

budżetu państwa w 10% za pośrednictwem stowarzyszenia Euroregionu Beskidy. Licząca łącznie 160 km trasa (

Ryc. 5) (60 km w Polsce i 100 na Słowacji) otwiera nowe możliwości w kontaktach międzynarodowych, szczególnie na płaszczyźnie turystyki rowerowej. Dzięki bardzo dobremu oznakowaniu trasy podróżowanie stało się bezpieczne i komfortowe, a także możliwe stało się dotarcie do wielu ciekawych miejsc.⁶



Ryc. 3 Mapa Bielsko-Biała w Euroregionie Beskidy (um.bielsko.pl 30.10.2010)



Ryc. 4 Uczestnicy rajdu z okazji otwarcia szlaku (fot. www.btcbb.pl 30.10.2010)



Ryc. 5 Tablica informacyjna z opisem szlaku (fot. www.btcbb.pl 30.10.2010)

⁶ um.bielsko.pl stan na dzień 30.10.2010 r.

Oprócz wymienionych powyżej projektów i kolejnych opisanych w dalszej części szlaku, lokalnym władzom udało się pozyskać środki unijne i zrealizować wiele innych przedsięwzięć, których dokładny opis jest zbędny. Warto jednak zaznaczyć, że Bielsko-Biała w rankingu pozyskiwania funduszy europejskich zajęła w 2009 r. II miejsce i w 2010 r. III miejsce wśród miast na prawach powiatu.⁷

Początek szlaku

Początek trasy znajduje się na niedawno odrestaurowanym Dworcu Głównym PKP Bielsko-Biała. Budynek powstał w 1890 r. i przykuwa uwagę niezwykle malowniczymi dekoracjami znajdującymi się we wnętrzu (**Ryc. 6**). Stąd kierujemy się na południe ulicą 3 Maja, oglądając po zachodniej stronie zabytkowe kamienice z przełomu XIX i XX wieku. Następnie po lewej (wschodniej) stronie, tuż nad wlotem tunelu kolejowego znajduje się reprezentacyjny neorenesansowy Hotel „Prezydent”, nazwany pierwotnie „Kaiserhof”, w 1922 r. na cześć pierwszego w niepodległej Polsce wybranego prezydenta Gabriela Narutowicza zmienił nazwę na „Prezydent”.⁸



Ryc. 6 Dworzec Główny PKP (fot. D. Gajkowski)

Idąc dalej docieramy do Placu Bolesława Chrobrego, nad którym dominuje bryła Zamku Sułkowskich (**Ryc. 7**), otoczona ściśle przylegającymi, częściowo odnowionymi XVII-XVIII- wiecznymi kamienicami. Eklektyczna forma zamku nawiązuje do romanizmu, gotyku i renesansu. Został on wzniesiony przez księcia cieszyńskiego Przemysława I Noszaka w II poł. XIV w.⁹ Swoją siedzibę ma tu Muzeum w Bielsku-Białej, które w przestrzeni historycznego zamku prezentuje wystawy stałe: Historyczno-

⁷ um.bielsko.pl stan na dzień 30.10.2010 r.

⁸ www.zlotehotele.pl/prezydent/pl/ stan na dzień 27.10.2010 r.

⁹ pl.wikipedia.org stan na dzień 27.10.2010 r.

archeologiczną, Etnograficzną, Zbrojownię i Pokój myśliwski, Salon muzyczny, Wystawę Sztuki XIV-XVII w., Galerię malarstwa XIX i XX w., Gabinet Pana, Damski, Salonik i Lapidarium.



Ryc. 7 Zamek Sulkowskich (fot. D. Gajkowski)

Organizowane są tu także liczne wystawy czasowe, wśród których można wymienić: „Jan Paweł II – De Vita Ad Vitam” upamiętniającą XV rocznicę pobytu w mieście papieża, czy też wrześniową wystawę zbiorową „BB/24H” promującą lokalnych artystów i miasto. Interesująca jest również Galeria Zamkowa, gdzie organizowane są ciekawe ekspozycje, m.in. ostatnia „Albrecht Dürer i jego epoka, grafika za zbiorów Wschodniosłowackiego Muzeum w Koszycach”¹⁰.

Zwiedzając wnętrza zamku oprócz pięknych sal na uwagę zasługuje westybul (**Ryc. 8**), czyli reprezentacyjna klatka schodowa łącząca parter z I pięciem. Po zwiedzeniu muzeum można udać się do zamkowej kawiarenki, gdzie w otoczeniu współczesnych dzieł sztuki i zabytkowych mebli można delektować się smakiem kawy lub herbaty.



Ryc. 8 Westybul (fot. D. Gajkowski)

¹⁰ www.muzeum.bielsko.pl stan na dzień 27.10.2010 r.

Po opuszczeniu muzeum warto przespacerować się dookoła budowli, aby obejrzeć roztaczającą się wokół panoramę. Na wprost widać gmach poczty z 1898 r., z prawej szczyt Szyndzielni a z lewej odrestaurowany budynek wzniesionego w 1890 roku Teatru Polskiego z umieszczonymi na fasadzie motywami rzymskimi (**Ryc. 10**) który w październiku 2010 roku zainaugurował 120 sezon artystyczny. Temu jubileuszowemu wydarzeniu towarzyszyły akompaniamenty orkiestry dętej oraz ciekawa inscenizacja przygotowana przez artystów, m.in., wcielili się oni w historyczne postacie- Cesarza Franciszka Józefa i Księżniczkę Sisi (**Ryc. 9**).¹¹



Ryc. 9. Cesarz Franciszek Józef z Księżniczką Sisi (www.um.bielsko.pl 27103.2010)

Teatr Polski w Bielsku-Białej

To inwestycja (**Ryc. 10**) sfinansowana częściowo ze środków unijnych. Projekt noszący nazwę „*Modernizacja i rewaloryzacja budynku głównego Teatru Polskiego i Małej sceny w Bielsku-Białej*” został zrealizowany w okresie 30.11.2005 r. – 5.06.2008 r. i dofinansowany kwotą 5 805 732,22 zł z EFRR w ramach Zintegrowanego Programu Operacyjnego Rozwoju Regionalnego (w skrócie ZPORR), działanie 1.4 Rozwój turystyki i kultury. Całkowita wartość projektu wyniosła 11 351 388,76 zł.¹²

Głównym celem zrealizowanego projektu było przywrócenie pierwotnego stanu budynku Teatru Polskiego i Małej Sceny, a także dostosowanie go do współczesnych wymogów. W założeniu inwestycja ta miała się przyczynić do zwiększenia atrakcyjności społecznej i gospodarczej Bielska-Białej dla mieszkańców, gości i inwestorów, co też myślę, że w pełni zostało osiągnięte, czego dowodem jest również wyżej opisana gala. Dodatkową korzyścią zrealizowanego projektu jest rozwój edukacji

¹¹ www.teatr.bielsko.biala.pl stan na dzień 27.10.2010 r.

¹² www.um.bielsko.pl stan na dzień 27.10.2010 r.

kulturalnej w mieście, co w założeniu ma przyczynić się do pogłębienia rozwoju społecznego miasta i zwiększenia jego konkurencyjności w regionie.¹³



Ryc. 10 *Teatr Polski w Bielsku-Białej stan obecny (fot. D. Gajkowski)*

W trakcie prowadzonych prac modernizacyjnych i rewaloryzacyjnych budynek Małej Sceny przekształcono z wcześniej istniejącej stolarni teatralnej w drugą scenę, przeznaczoną dla małych form scenicznych. W przypadku budynku głównego zostały przeprowadzone prace budowlane, konserwatorskie i inne.¹⁴

Uroku budowli dodaje znajdująca się przed wejściem do budynku zabytkowa fontanna z 1895 r., która została подарowana przez bielskich budowniczych wodociągów. Dodatkową atrakcją bielskiego teatru jest zachowana do dziś kurtyna z 1890 r. przedstawiająca „Taniec Nimf” autorstwa Franciszka Rottonary, która swoim bogactwem ustępuje tylko tej znajdującej się w Teatrze im. Juliusza Słowackiego w Krakowie.

Dla osób chcących zaspokoić swoje potrzeby duchowe i smakowe polecam zajście do kawiarni „Pod Sceną”, która mieści się w podziemiach pod foyer. Dzięki temu w trakcie picia filiżanki aromatycznej herbaty lub kawy można posłuchać (bez zakupu biletu) trwającego powyżej spektaklu lub uczestniczyć w często organizowanych tutaj wystawach, recitalach i koncertach muzycznych. Naprawdę warto się tam wybrać.

Gdy już znajdziemy się z powrotem na Placu Bolesława Chrobrego, to naszą uwagę powinien przykuć obelisk (**Ryc. 11**) upamiętniający wizytę papieża Jana Pawła II w 1995 r.. Stąd właśnie Ojciec Święty pobłogosławił miasto i jego mieszkańców.

¹³ www.um.bielsko.pl stan na dzień 27.10.2010 r.

¹⁴ *Ibidem*



Ryc. 11 *Obelisk upamiętniający wizytę Jana Pawła II w BB (www.um.bielsko.pl 27103.2010)*

Na murawie nieopodal obelisku znajduje się niezwykle ciekawe przedstawienie herbu (Ryc. 12) Bielska-Białej .



Ryc. 12 *Herb Bielska-Białej (fot. D. Gajkowski)*

Zapoznawszy się już z historią miasta, jego tradycjami i folklorem udajemy się ulicą Podcienie w kierunku Rynku Starego Miasta. Przechodząc wąskimi uliczkami napotykamy na trasie liczne kamienice w tym bardzo interesującą pochodzącą z XVII wieku, z arkadami. W wielu z tych budynków we wnętrzu mieszczą się knajpki, kawiarnie i inne lokale gastronomiczne, a każdy z nich posiada swój własny klimat.

Rynek Starego Miasta

Rynek Starego Miasta (**Ryc. 13, Ryc. 14**) jest częścią Bielskiej Starówki, która zajmuje powierzchnie 10 ha. Ta zaś dzieli się na 6 hektarowe „średniowieczne miasto”, którego punktem centralnym jest rynek z 4 pierzejami i 4 hektarowy tzw. pierścień w skład, którego wchodzi zwiedzany już Zamek Sułkowskich, kamienice, dwa obiekty sakralne i mury obronne.

Rynek powstał jako efekt lokacji miasta na prawie niemieckim prawdopodobnie pod koniec XIII w. Do dziś widoczny jest charakterystyczny średniowieczny układ placu i odchodzących od niego uliczek. Zachowały się również fragmenty murów zewnętrznych widoczne na ulicy Orkana, wtopione w partery znajdujących się tam domów.¹⁵

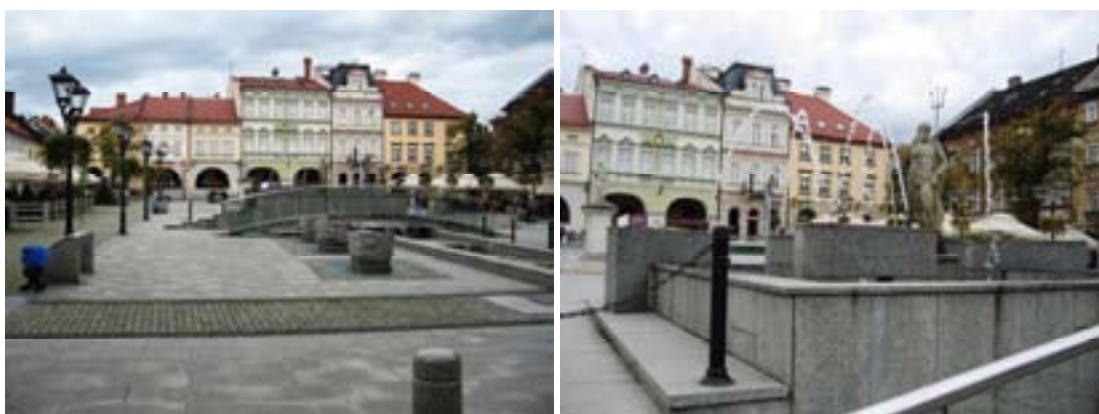
Obecnie rynek otoczony jest zabytkowymi barkowo-klasycystycznymi kamieniczkami pochodzącymi z XVII, XVIII i XIX w., które sukcesywnie dzięki staraniom władz miasta, lokalnych inwestorów i gestorów są odnawiane.¹⁶



Ryc. 13 Rynek Starego Miasta w Bielsku-Białej przed modernizacją I (fot. Um.bielsko.pl)

Ryc. 14 Rynek Starego Miasta w Bielsku-Białej przed modernizacją II (fot. Um.bielsko.pl)

Dzisiejszy wygląd rynku (**Ryc. 15, Ryc. 16**), to efekt zrealizowanego w okresie 14.06.2005 r. – 31.10.2006 r. projektu „*Nowa Starówka – Nowe Szanse Rewitalizacja Bielskiej Starówki I Etap*” w ramach programu operacyjnego ZPORR działanie 3.3 Zdegradowane obszary miejskie, przemysłowe i powojkowe. Całkowita wartość projektu wyniosła 11 347 418,62 zł, a wkład Unii Europejskiej pochodzący EFRR wyniósł 6 380 223,26 zł.¹⁷



Ryc. 15 Rynek Starego Miasta w Bielsku Białej obecnie I (fot. D. Gajkowski)

Ryc. 16 Rynek Starego Miasta w Bielsku Białej obecnie II (fot. D. Gajkowski)

¹⁵ www.bielsko.biala.pl stan na dzień 27.10.2010 r.

¹⁶ Ibidem

¹⁷ www.mapadotacji.gov.pl stan na dzień 27.10.2010 r.

Celem projektu było stworzenie atrakcyjnej przestrzeni miejskiej, która pozwoli na zwiększenie potencjału kulturalnego, gospodarczego i turystycznego tej dzielnicy, co w konsekwencji przyczyni się do podniesienia poziomu życia mieszkańców oraz ożywi stare miasto.

Po zatwierdzeniu projektu w I etapie przystąpiono do modernizacji i przebudowy sieci uzbrojeniowej terenu oraz przebudowy płyty Rynku. Zakres prac obejmował sieć wodociagową, kanalizacyjną i sanitarną, ciepłą, energetyczną i gazową. Wymieniono nawierzchnię drogową i przyłączono sieć teletechniczną. Na rynku pojawiła się ekspozycja archeologiczna „Wagi miejskiej”, zbudowano zespół fontanny z figurą Neptuna, zabytkową studnię, zegarem i ciekim wodnym, a także zrekonstruowano pomnik św. Jana Nepomucena. Do tego wszystkiego dodano jeszcze stylowe ławki i zastosowano iluminację w postaci punktów oświetlających płyty latarni ulicznych stylizowanych na koniec wieku XIX.¹⁸

Dzięki rewitalizacji miejsce to szybko stało się wizytówką miasta, a organizowane na rynku imprezy na stałe wpisały się w miejski kalendarz wydarzeń. W ten sposób udało się powrócić do dawnych tradycji, gdzie sercem miasta był właśnie tętniący życiem rynek.

Po zwiedzeniu rynku udajemy się ulicą Krętą, a dalej Waryńskiego w kierunku jedyne go znajdującego się w Polsce pomnika Marcina Lutra (**Ryc. 17**) postawionego tu w 1900 r. Tuż za nim znajduje się kościół ewangelicko-augsburski pod wezwaniem Zbawiciela wybudowany pod koniec XVIII w. 100 lat później zostały dobudowane dwie wieże w stylu neogotyckim. W środku znajduje się cenne wyposażenie, ale jedyną okazją do jego zobaczenia i zwiedzenia wnętrza, jest przyjście tuż przed lub po mszy, tylko wtedy bowiem kościół jest otwarty.¹⁹

Następnie mamy możliwość powrotu tą samą trasą na Rynek lub przejście dłuższą, ale ciekawszą trasą ulicami: Waryńskiego, Św. Trójcy do pl. Św. Mikołaja w kierunku Katedry św. Mikołaja, pochodzącej z XV w., a przebudowanej w 1910 r. Kościół posiada najwyższą w mieście wieżę – 61 m n.p.m. Warto zajrzeć na chwilę do wnętrza, aby zobaczyć różnobarwne witraże wykonane przez Rudolfa Harflingera²⁰. Stąd udajemy się ulicą Schodową, która jest bardzo charakterystyczna ze względu na to, iż w

¹⁸ www.mapadotacji.gov.pl stan na dzień 27.10.2010 r.

¹⁹ www.region.beskidia.pl stan na dzień 27.10.2010 r.

²⁰ www.um.bielsko.pl stan na dzień 27.10.2010 r.

całości składa się ze schodów i prowadzi między ścianą zamku a bocznymi elewacjami kamienic do ul. 3 Maja.



Ryc. 17 Pomnik Marcina Lutra (fot. D. Gajkowski)

Teraz przechodzimy na drugą stronę i znajdujemy się vis a vis opisywanego już szeroko Teatru Polskiego. Mijamy go i skręcamy w ul. Bohaterów Warszawy, aby po 15 minutach dojść do mostku na rzece Białej. Tuż za nim znajduje się Plac Ratuszowy, a na nim ratusz, który jest siedzibą władz miejskich. Budynek ten powstał pod koniec XIX wieku.

Nie wiele osób zdaje sobie sprawę z tego, że wewnątrz tego gmachu kryje w sobie pieczołowicie odrestaurowaną klatkę schodową (**Ryc. 18**), którą można zwiedzić w czasie pracy urzędników a przy odrobinie szczęścia zobaczyć również bogato zdobioną salę plenarną.

Na tym samym placu znajduje się miejski punkt Informacji Turystycznej, gdzie możemy uzyskać bezpłatnie plan miasta i mini przewodnik oraz uzyskać informacje na temat noclegów i wydarzeń kulturalnych, które obecnie się odbywają.



Ryc. 18 Ratusz – klatka schodowa (fot. D. Gajkowski)

Dalej kierujemy się ul. Ratuszową do Placu Wojska Polskiego, gdzie pod nr 12 znajduje się najświetniejsza kamienica w mieście - Dom Pod Żabami, uznawana za arcydzieło bielskiej secesji. W przeszłości należała do właściciela winiarni Rudolfa Nahowskiego. Szczególny motyw, który wyróżnia tę budowlę spośród innych, to przedstawienie nad portalem wejściowym (od strony ul. Targowej) ucztujących żab (**Ryc. 19**). Dodatkowym detalem architektonicznym są pełzające po ścianie chrząszcze.²¹



Ryc. 19 *Dom Pod Żabami* (fot. D. Gajkowski)

Teraz znajdujemy się na ul. 11 Listopada – miejskim deptaku. Tutaj na każdym kroku przechodniów kuszą sklepowe wystawy z pysznymi smakołykami i precjozami, a liczne kawiarnie i restauracje zachęcają, aby na chwilę usiąść i odpocząć w cieniu rozłożonych parasoli. Zróbmy to i wsłuchajmy się w rytm miasta, popatrzmy na mijających nas turystów i cieszymy się chwilą, którą właśnie mamy.

Po drodze czeka nas jeszcze jedna atrakcja, a mianowicie pomnik-rzeźba najświetniejszego chyba bohatera polskich kreskówek. Znajduje się on na ulicy 11 Listopada, przy niewielkim placu i przedstawia stojącego w charakterystycznej pozycji Reksia, zamyślonego i z palcem przy pyszczku (**Ryc. 20**).

Po dniu pełnym wrażeniami nie pozostaje nam nic innego jak udać się na spoczynek, aby zregenerować siły i tu do wyboru turysta ma bazę noclegową o różnym standardzie i cenach. Jeżeli jednak ktoś ma niespożyte siły, a zwiedzanie przebiegło szybciej niż tu opisane, to polecam udanie się rowerem na fragment trasy „**Rowerem z Bielska-Białej na Słowację**”, której opis znajduje się na stronach 6 i 7 w nagłówku *Bielsko-Biała*.

²¹ www.bielsko.biala.pl stan na dzień 30.10.2010 r.



Ryc. 20 Pomnik-rzeźba *Reksia* (fot. D. Gajkowski)

Wapienica - Szczyrk

Wapienica – szlak żółty – Wapienica Zapora (Jezioro w dolinie Wapienicy)– szl. żółty – do drogi gruntowej – dalej szl. czerwony – Szyndzielnia (1026m) schronisko – szl. żółty i czerwony - spotkanie z szl. czarnym – szl. żółty – Klimczok maszt, dalej schronisko na Klimczoku i powrót do rozstaju z szl. niebieskim. – szl. Niebieski – Sanktuarium Matki Bożej na Górcie – szl. niebieski – Szczyrk. Do Górskiej Odznaki Turystycznej (GOT) 22 pkt. Czas przejścia: 4 h Dł.: 11,9 km

Pierwszy górski odcinek szlaku prowadzi z dzielnicy Bielska-Białej Wapienica do Szczyrku określanego często mianem stolicy zimowych sportów. Na miejsce początku trasy docieramy autobusem linii nr 16 jadącej z centrum w kierunku Wapienica Zapora. Stąd ruszamy szlakiem żółtym. Wraz z nim prowadzi specjalnie przygotowana ścieżka przyrodniczo-leśna Wapienica z umieszczonymi po drodze przystankami i tablicami informacyjnymi, z których dowiemy się m.in. o funkcji i budowie lasu.

Położona w Beskidzie Śląskim Dolina Wapienicy ma typowy górski krajobraz. Występująca tu roślinność jest charakterystyczna dla pięter pogórza, regla dolnego i górnego. Spośród popularnych w Beskidach zwierząt możemy spotkać jelenie, sarny, dziki i lisy, a także nietoperze, kuny czy gronostaje.²² Idąc szeroką i piaszczystą drogą po półgodziny docieramy do betonowo- ziemnej zapory wodnej im. Ignacego Mościckiego (**Ryc. 21**), która powstała w 1932 r. na rzece Wapienica. Znajdująca się w niej woda odpowiada I klasie czystości pod względem fizyko-chemicznym i bakteriologicznym.²³



Ryc. 21 Zapora wodna w Wapienicy (fot. D. Gajkowski)

²² pl.wikipedia.org stan na dzień 1.11.2010 r.

²³ pl.wikipedia.org stan na dzień 1.11.2010 r.

Po krótkim odpoczynku w stylowej chatce położonej nieopodal tamy (z jej wnętrza roztacza się malownicza panorama) udajemy się w dalszą trasę. Teraz przez ponad godzinę będziemy pokonywać różnicę wzniesień wynoszącą prawie 500 m. Droga ta nie nadaje się do przejścia po intensywnych opadach deszczu. Alternatywą jest wtedy wjazd kolejką linową od strony Dębowca na stok Szyndzielni. Korzystając z tego wariantu możemy zobaczyć zrealizowany w okresie lipiec 2009 – kwiecień 2010 projekt „**Budowa hali wielofunkcyjnej - sportowo, widowiskowo, wystawienniczej**”. Inwestycja ta (**Ryc. 22**) została dofinansowana przez UE z EFRR w ramach Programu Rozwoju Subregionu Południowego RPO WSL 2007-2013, Działanie 6.1. Wzmacnianie regionalnych ośrodków wzrostu. Wartość projektu wyniosła 77 433 300,00 zł, a środki unijne 29 716 000,00 zł. Hala została tak zaprojektowana, że po złożeniu trybun, powstaje powierzchnia wystawiennicza licząca ponad 6000 m², możliwe jest również rozgrywanie meczy siatkówki, piłki ręcznej i nożnej halowej, a nawet jazda na łyżwach, czy gra w curling, dzięki mieszczącemu się w obiekcie składanemu i rozkładanemu lodowisku. Wreszcie możliwe jest organizowanie występów artystycznych dla publiczności liczącej prawie 4500 osób. Realizacja tej inwestycji przyczyniła się do polepszenia jakości życia mieszkańców Bielska-Białej, ponieważ znacznie poszerzyła wachlarz możliwości spędzania wolnego czasu, a także stworzyła możliwości uczestniczenia w wydarzeniach kulturalnych na większą skalę i to na światowym poziomie bez opuszczania miasta.



Ryc. 22 Hala wielofunkcyjna w Bielsku-Białej (fot. um.bielsko.pl 1.11.2010)

My jednak korzystając z pięknej pogody i będąc pełnymi zapału wspinamy się na szczyt, podziwiając przy tym otaczający nas krajobraz i wsłuchując się w otaczającą nas przyrodę. Wreszcie po godzinnym marszu na horyzoncie wyłania się schronisko PTTK na Szyndzielni (1026 m n.p.m.). W środku możemy się posilić i napić,

podstemplować pamiątkową pieczęcią książeczkę lub widokówkę, a nawet nabyć specjalny dyplom z gratulacjami za zdobycie góry. Z pewnością nasze pociechy oraz sympatie ucieszą się z takiej formy wyróżnienia. Ponieważ nie wszyscy docierają do schroniska na pieszo, to często możemy tu spotkać sporo zorganizowanych grup, które często nie pozwalają na spokojny wypoczynek. Jeżeli, więc takiego potrzebujemy, to należy udać się kilkaset metrów dalej szlakiem czerwonym w kierunku Klimczoka. Tam w otoczeniu drzew można spokojnie usiąść i się zrelaksować na łonie natury.

Ruszamy dalej i po chwili stoimy już przy maszcie na Klimczoku. Dawniej, jak głoszą legendy, w znajdującej się nieopodal szczytu Jaskini Trzech Kopców ukrywała się banda zbójników pod przywództwem herszta Klimczoka. Ten bardzo „przyzwoity” człowiek (rabował bogatych a rozdawał biednym) był księciem wywodzącym się z arystokratycznej rodziny zamieszkującej w bielskim zamku Sulkowskich. Swoje łupy składał m.in. w jaskini pod szczytem Trzy Kopce w masywie Klimczoka. Często strzegły ich demony.²⁴

Jaskinia jest otwarta i dostępna do zwiedzania, ale bez wprawy i przygotowania nie zaleca się jej zwiedzania. Jest to najdłuższa jaskinia w Beskidach, liczy ponad 1200 m i tworzy ją labirynt komór i korytarzy, a różnica wzniesień przekracza 33m.

Ze szczytu roztacza się przed nami uroczy widok (**Ryc. 23**).. Z lewej strony widzimy dzielnicę Bielska-Białej a w dole schronisko PTTK pod Klimczokiem, do którego udajemy się na odpoczynek. Odcinek ten prowadzi stromą ścieżką wzdłuż wyciągu orczykowego (wspaniale nadaje się do zimowych szaleństw na nartach lub snowboardzie).



Ryc. 23 Klimczok – panorama (fot. D. Gajkowski)

²⁴ www.turystyka.gazeta.pl stan na dzień 1.11.2010 r.

Następnie szlakiem niebieskim udajemy się w stronę Szczyrku. Tym razem już tylko schodzimy i po 40 minutach znajdujemy się przed Sanktuarium na Górcie. Tutaj 25 lipca 1894 r. na tle buku, który do dziś znajduje się w Kaplicy Objawienia, ukazała się dziewczynkom Matka Boska. Wystrój wnętrza kościoła jest drewniany, ściany boczne pokryte są mozaikami, a w oknach znajdują się piękne witraże.²⁵

Jeszcze kilkanaście minut i wchodzimy do Szczyrku – malowniczo położonej miejscowości nad Żylicą (dopływ Soły) u podnóża najwyższego w Beskidzie Śląskim szczytu Skrzyczne (1257 m n.p.m.)²⁶, 15 km na południe od Bielska-Białej i 17 km od Żywca. Dzięki panującym tu doskonałym warunkom klimatycznym możliwa jest rekonwalescencja po chorobach dróg oddechowych i serca.²⁷

Przejsie do Szczyrku zajmuje tylko 4 godziny, dlatego korzystając z wczesnej pory udajemy się na zwiedzanie liczącego ponad 500 lat miasta. Po drodze możemy zajrzeć do jednego z wielu lokali gastronomicznych, aby się posilić. Warto podkreślić, że w jednej z karczm możemy spróbować regionalnych potraw i trunków, takich jak: *kwaśnica z ryjem* czy *Miodulka Szczyrkowska*.

Na początku kierujemy się w lewą stronę i poruszamy się ul. Beskidzką. Po drodze mijamy Punkt Informacji Turystycznej skąd możemy pobrać darmowy plan miasta i uzyskać informacje na temat ciekawych obiektów w mieście. Zaopatrzeni teraz w mapę zmierzamy do pochodzącego z końca XVIII wieku, drewnianego kościółka pod wezwaniem św. Jakuba Apostoła, który został w całości wybudowany z drewna bez użycia żadnego gwoździa. Zobaczenie kościółka od wewnątrz jest możliwe tylko podczas mszy św. lub po wcześniejszym umówieniu wizyty u tutejszego proboszcza. Ten sakralny obiekt jest również jedną z wielu atrakcji znajdujących się na prowadzącym przez województwo śląskie i małopolskie Szlaku Architektury Drewnianej.²⁸

Przed kościółkiem znajdują się dwie monumentalne (4m) rzeźby przedstawiające Św. Jakuba Apostoła czytającego i pielgrzymującego. Zostały one wykonane z drewna topoli przez miejscowych artystów dla uczczenia przypadającego w 2010 roku 119 Roku Jubileuszowego Św. Jakuba. Ogłaszany on jest wtedy, gdy dzień św. Jakuba – 25 lipca – wypada w niedzielę. Tradycja ta sięga XII wieku. Oprócz wymienionych rzeźb są jeszcze trzy inne. Jedna znajduje się przy odwiedzanym już przez nas Sanktuarium

²⁵ www.szczyrk.salezjanie.pl stan na dzień 1.11.2010 r.

²⁶ pl.wikipedia.org stan na dzień 1.11.2010 r.

²⁷ www.szczyrk.pl stan na dzień

²⁸ Ibidem

na Górcie, druga wita turystów przy wjeździe do miasta a trzecia znajduje się przy schronisku na Przełęczy Karkoszczonka.²⁹

Teraz możemy udać się na spoczynek do nowoczesnego Hotelu Skalite (**Ryc. 24**), który został zmodernizowany i rozbudowany w ramach projektu *Rozbudowa hotelu Skalite w Szczyrku – Hotel Skalite Sławomir Górny*. Inwestycja ta została dofinansowana kwotą 750 000,00 zł przez UE z EFRR w ramach RPO WSL 2007-2013 a całkowita wartość projektu wyniosła 1 750 004,60 zł. Dzięki zrealizowanej inwestycji obiekt świadczy nowe usługi, takie jak basen, jacuzzi czy SPA&Wellness.

Oprócz tego goście mają do dyspozycji komfortowo i nowocześnie urządzone pokoje a spragnieni rozrywki turyści mogą pobawić się w klubie. Jest też możliwość zorganizowania konferencji i różnego rodzaju innych spotkań i uroczystości. Dodatkowym atutem jest atrakcyjne położenie oraz szeroka oferta gastronomiczna.³⁰ Rozbudowa tego ośrodka znacznie poszerzyła bazę noclegową Szczyrku, o luksusowe usługi, co może skutkować przyciągnięciem bardziej wymagających gości, także tych biznesowych. Wzrost liczby turystów jest dla miasta siłą napędową do dalszego rozwoju, dlatego inwestycja ta ma dla Szczyrku doniosłe znaczenie.



Ryc. 24 *Hotel Skalite w Szczyrku* (fot. www.hotelskalite.pl 4.11.2010 r.)

²⁹ www.deon.pl stan na dzień 4.11.2010 r.

³⁰ www.hotelskalite.pl stan na dzień 4.11.2010 r.

Szczyrk – Barania Góra

Szczyrk Dolny (Dunacie) – wjazd kolejką – Skrzyczne(1257m) – szl. zielony. – Malinowska Skała(1152m) - szl. ziel. – Zielony Kopiec(1140m) – szl. ziel. – Magurka Wiślańska(1129m) – szl. ziel., czerw. i potem nieb. – Barania Góra(1120m) – szl. ziel., czerw. i nieb. – Schronisko na Przysłopie pod Baranią Górą. Do GOT 16 pkt. Czas przejścia: 3:20 h Dł.: 12,6 km

Naszą II trasę górską rozpoczynamy od spaceru Deptakiem nad Żylicą, który w ramach projektu *Rozbudowa i modernizacja ścieżki rowerowo-piesznej w Szczyрку (Deptak nad Żylicą i dalej w kierunku Buczkowic) oraz zagospodarowanie terenu centrum Miasta Szczyrk* zostanie całkowicie przebudowany i wraz z powstałą infrastrukturą pieszo-rowerową udostępniony dla turystów. Prace zostały podzielone na etapy, a realizacja projektu przewidziana jest do końca 2011 r. W efekcie powstanie licząca ponad 3500 m ścieżka z małą architekturą, co niewątpliwie podniesie atrakcyjność obszaru.³¹

Po drodze mijamy nowoczesny kompleks skoczni narciarskich „Skalite”, który składa się z trzech obiektów o punkcie konstrukcyjnym K-95, K-70 i K-40. Uroczyste otwarcie nastąpiło w lipcu 2010 roku i powiązane zostało z rozegranymi Letnimi Mistrzostwami Polski w Skokach Narciarskich i Kombinacji Norweskiej.³²

Teraz wkraczamy na ulicę myśliwską i udajemy się do mroźnie brzmiącej, ale bardzo ciekawej i interesującej Jaskini Lodowej, której nazwa pochodzi od nacieków lodowych nawarstwiających się na podłożu i ścianach. W czasie II wojny światowej stanowiła ona schronienie dla miejscowej ludności. Niewielki otwór wejściowy wprowadza do pomieszczenia liczącego 17m długości i 5m wysokości. I choć jest ona ogólnodostępna, to zaleca się zachowanie szczególnej ostrożności oraz zabezpieczenie się w źródło światła umożliwiające jej penetrację.³³

Idąc dalej trafiamy na niezaprzeczalną atrakcję, która została ukończona w I połowie listopada 2010 r. Inwestycja (**Ryc. 25, Ryc. 26**) realizowana w ramach projektu *Budowa Centrum Rekreacji (crossowy tor rowerowy i trasa narciarstwa biegowego) w Mieście Szczyrk* o łącznej wartości 6 191 264,32 zł, w tym wkład własny wyniósł 1 632 104,98 zł reszta środków pochodziła z EFRR w ramach Projektu Kluczowego RPO WSL 2007-2013, Priorytet III Turystyka, Działanie 3.2 Infrastruktura okołoturystyczna, Poddziałanie 3.2.2. Infrastruktura okołoturystyczna/podmioty publiczne położona na ul.

³¹ www.szczyrk.pl stan na dzień 4.11.2010 r.

³² Ibidem

³³ pl.wikipedia.org stan na dzień 4.11.2010 r.

Sosnowej w Szczyrku Górnym Dzięki temu przedsięwzięciu powstała trasa o długości 1850 m, która pozwoli na uprawianie w sezonie zimowym narciarstwa biegowego, oraz rowerowy tor crossowy, który będzie funkcjonował od wiosny do jesieni. Podczas realizacji projektu, przeprowadzono liczne prace ziemne polegające m.in. na ukształtowaniu terenu oraz budowie toru crossowego i trasy biegowej (**Ryc. 27 Ryc. 28**).³⁴

Dzięki tej inwestycji Szczyrk wzbogacił się o kolejną atrakcję przyciągającą nową grupę turystów- spragnionych adrenaliny fanów crossu. Jednocześnie przedłużono w ten sposób sezon turystyczny o kolejne miesiące. Sytuacja ta jest również niezwykle korzystna dla mieszkańców, ponieważ większość z nich utrzymuje się głównie z turystyki, zatem zwiększona liczba turystów wpłynie na zwiększenie dochodów, a te poprawią jakość życia mieszkańców.



Ryc. 25 Centrum Rekreacji w Szczyrku – stan po zakończeniu projektu I (fot. UM w Szczyrku)

Ryc. 26 Centrum Rekreacji w Szczyrku – stan po zakończeniu projektu II (fot. UM w Szczyrku)



Ryc. 27 Centrum Rekreacji w Szczyrku – stan przed realizacją projektu I (fot. UM w Szczyrku)

Ryc. 28 Centrum Rekreacji w Szczyrku – stan przed realizacją projektu II (fot. UM w Szczyrku)

³⁴ www.um.szczyrk.pl stan na dzień 1.11.2010 r.

Po obejrzeniu Centrum udajemy się do krzeselkowej kolejki linowej, która wwiezie nas na Skrzyczne (1257 m n.p.m.). Przejazd składa się z dwóch odcinków: Szczyrk – Hala Jaworzyna oraz Hala Jaworzyna – Skrzyczne. Bilety są w przystępnej cenie (9zł/os.). Czas potrzebny na pokonanie jednego odcinka wynosi około 15 minut. Na szczycie znajduje się schronisko PTTK, Radiowo-Telewizyjny Ośrodek Nadawczy oraz niewielki taras widokowy, z którego przy pięknej pogodzie roztacza się niesamowity widok.³⁵

Udajemy się w trasę szlakiem zielonym w kierunku Skały Malinowskiej a jednocześnie podążamy Szlakiem im. Stanisława Huli. Jest to wyjątkowa inwestycja, która powstała przez zrealizowanie projektu *Wykonanie i modernizacja informacji turystycznej, infrastruktury szlaków górskich* w okresie kwiecień – sierpień 2009 r. w ramach PO WT RCZ-RP 2007-2013 Fundusz Mikroprojektów Euroregionu Beskidy, współfinansowany ze środków EFRR. Podczas realizacji inwestycji miasto nawiązało współpracę z gminą Baška w Czechach. Dzięki temu finansowemu wsparciu możliwe stało się uruchomienie *Górskiego Szlaku Turystycznego im. Stanisława Huli*. Szlak liczy 31 km a różnica wzniesień wynosi 742 m. Czas potrzebny do jego pokonania to przeszło 11 godzin.³⁶ Uroczyste otwarcie (**Ryc. 29**) trasy nastąpiło 3 października 2009 r. przy pomniku upamiętniającym zmarłego nagle w 2008 roku Stanisława Hule, wieloletniego działacza PTTK, społecznika, pasjonata gór, inicjatora wielu imprez i akcji propagującej bezpieczeństwo w górach³⁷



Ryc. 29 Uroczyste otwarcie szlaku im. Stanisława Huli (fot. um.bielsko.pl 1.11.2010)

W ramach inwestycji powstały tablice informacyjne, mapy (fragment prezentuje **Ryc. 30**) i foldery opisujące i promujące szlak, m.in. informator niebieski w języku

³⁵ www.szczyrk.cos.pl stan na dzień 4.11.2010 r.

³⁶ www.um.bielsko.pl stan na dzień 1.11.2010 r.

³⁷ www.super-nowa.pl stan na dzień 1.11.2010 r.

polskim i czeskim w wersji elektronicznej i papierowej, ławki i stoliki, zadaszenia oraz kosze na śmieci. Wartość projektu przekroczyła 100 tys. złotych. Najbardziej korzystne znaczenie dla mieszkańców i turystów ma infrastruktura szlaku, ponieważ wiaty i ławki znacznie ułatwiają chodzenie po górach, szczególnie przy złej pogodzie. Niestety w Polskich górach ciągle brak takich inwestycji, więc to przedsięwzięcie znacznie podnosi atrakcyjność turystyczną szlaków w okolicach Szczyrku. Trasa ta ma także charakter edukacyjny, zatem jest to niewątpliwie kolejna inwestycja, która może wpłynąć na zwiększenie ilości turystów, a w konsekwencji na dalszy rozwój miasta.



Ryc. 30 Fragment mapy Szlaku im. Stanisława Huli (www.szczyrk.pl 1.11.2010)

Po zapoznaniu się ze szczegółowym opisem szlaku na jednej z wielu tablic umieszczonych na trasie ruszamy w kierunku południowo-zachodnim. Trasa prowadzi piaszczystą drogą wzdłuż grzbietu historycznie dzielącego ten teren na Śląsk położony z prawej strony i Małopolskę położoną z lewej. Dalej ściana lasu zanika i naszym oczom ukazują się po obu stronach drogi malownicze widoki. Wprawne oko rozpozna widoczne z prawej strony szczyty Szyndzielni i Klimczoka.

Teraz po krótkim obniżeniu terenu, droga wspina się dosyć stromo ku górze, żeby osiągnąć wierzchołek Małego Skrzycznego (1211m). Stąd idziemy dalej szlakiem zielonym, aby po 30 minutach znaleźć się na zwornikowym szczycie pasma Baraniej Góry - Malinowskiej Skale (1152m). Jednak najbardziej interesujący jest znajdujący się tuż przy szlaku zlepieniec, który tworzy sporych rozmiarów wychodnię skalną (Ryc. 31). Ten interesujący obiekt geologiczny został uznany pomnikiem przyrody nieożywionej już w 1977 r., a dziś to jeden z najlepiej rozpoznawanych symboli Beskidu Śląskiego.³⁸

Po krótkim odpoczynku poruszamy się dalej szlakiem zielonym zdobywając kolejne szczyty - Zielony Kopiec (1140m) i Magurkę Wiślańską (1129m). Krajobraz się zmienia i wygląda teraz, jakby przeszło przez ten teren tornado. Po części jest to efekt

³⁸ pl.wikipedia.org stan na dzień 4.11.2010 r.

intensywnych opadów deszczu, które nawiedziły ten obszar w maju 2010 r. a po trosze efekt gradacji kornika drukarza.



Ryc. 31 *Malinowska Skala* (fot. D. Gajkowski)

Wchodzimy na teren utworzonego w 1953 r. Rezerwatu Przyrody Barania Góra. Powstał on w celu ochrony dwóch głównych obszarów źródłiskowych: Białej i Czarnej Wiselki, które po połączeniu w Jeziorze Czerniańskim wypływają jako jedna rzeka pod wspólną nazwą Wisła.³⁹ Tuż przed wejściem na szczyt warto chwilę odpocząć, bo samo wejście jest krótkie, ale dość strome. Na wierzchołku Baraniej Góry (1220 m) znajduje się ogólnodostępna wieża widokowa oraz wyznaczone miejsce na odpoczynek. Z jej szczytu przy ładnej pogodzie roztacza się widok na całą okolicę. Czasami oprócz Babiej Góry można również dostrzec Tatry.

Teraz czeka nas 40 minutowe zejście kamienistą i coraz bardziej stromą ścieżką, czasami po zanurzonych w błocie palach a momentami idąc w płynącym leniwie strumyku, aby ostatecznie dotrzeć do miejsca naszego noclegu, schroniska PTTK na Przysłopie. W pobliżu znajduje się Muzeum Turystyki Górskiej czynne w weekendy od maja do października oraz Izba Leśna, po której oprowadza doświadczony leśnik i przyrodnik.

Nie pozostaje nam nic innego, jak zameldować się w recepcji i udać na spoczynek, bowiem jutro czeka nas wczesna pobudka. Wybierając pokój weźmy ten z tarasem, ponieważ w upalny wieczór możemy podziwiać z niego zachód słońca.

³⁹ pl.wikipedia.org stan na dzień 4.11.2010 r.

Przysłop – Żywiec

**Schr. na Przysłopie pod Baranią Górą – szl. nieb. – Karolówka – szl. żółty - Kamesznica Górna – Kamesznica Dolna – Kamesznica Złatna. Do GOT 9pkt.
Czas przejścia: 3 godziny. Dł.: 9 km**

III trasa górską rozpoczyna się przy schronisku na Przysłopie i prowadzi szlakiem niebieskim na oddalony o 45 minut węzeł szlaków Karolówka, skąd aż do samej Kamesznicy podążamy szlakiem żółtym. Trasa, która nas czeka stanowi długie i miejscami strome zejście. Pocieszeniem są jednak przepiękne widoki, które po drodze oglądamy. Interesująco przedstawia się również otaczający nas krajobraz, który z piętra regła górnego, przez regiel dolny dochodzi do piętra pogórza. W wielu miejscach musimy pokonać strumienie, które początkowo płynąc z boku, przecinają szlak, aby następnie spłynąć uroczą kaskadą z drugiej strony. Lasy te bogate są w grzyby, stąd często późnym latem i wczesną jesienią spotkać można wielu grzybiarzy.

Po dwóch godzinach dochodzimy do niewielkiej miejscowości Kamesznica, w której możemy zobaczyć zespół zabudowań dworskich rodu Potockich z wyróżniającą się kaplicą Matki Bożej Szkaplerznej (**Ryc. 32**) oraz park dworski w stylu angielskim z cennym i starym drzewostanem. Następnie korzystając z usług prywatnego lub państwowego przewoźnika udajemy się bussem albo autobusem do Żywca, a właściwie nasze zwiedzanie rozpoczynamy od założonego w 1856 r. przez Arcyksięcia Albrechta Fryderyka Habsburga Browaru Książęcego. W jego najstarszej części obecnie mieści się jedno z najnowocześniejszych muzeów tego typu w Polsce.



Ryc. 32 Kamesznica – kaplica MB Szkaplerznej (fot. D. Gajkowski)

Warto wiedzieć, że zwiedzanie odbywa się w grupach zorganizowanych liczących około 30 osób. Jeżeli, więc podróżujemy samemu, rodzinie lub w niewielkiej grupie, dobrze jest wcześniej dokonać rezerwacji telefonicznej i podłączyć się do jednej z grup odwiedzających danego dnia muzeum. Bilety nie należą do najtańszych (18 zł/os.), ale na zwiedzających czeka wiele atrakcji: wizyta w XIX wiecznej karczmie, gra w kręgle w dwudziestolecie międzywojennym, czy też wizyta w pokoju z lat 60 tych ubiegłego wieku.

Wyznaczona trasa, po której się poruszamy w asyście etatowego przewodnika prowadzi nas przez świat piwa i jego 150 letnią historię w Browarze Żywieckim. Podróżujemy w czasie za sprawą cudownego wehikułu, oglądamy przemiany społeczne i gospodarcze, uczestniczymy w dramatycznych wydarzeniach wojennych i reżimie powojennym, aby ostatecznie znaleźć się w stylowej piwnicy przeznaczonej na sklep z pamiątkami i pijalnią piwa. W cenie biletu otrzymujemy do degustacji pół litra tego złocistego napoju lub sok owocowy oraz pamiątkową szklanę.⁴⁰

Co roku w czerwcu odbywa się tu giełda piwna, w której uczestniczą miłośnicy tego trunku z całej Europy.

Żywiec miasto

Po zwiedzeniu browaru udajemy się autobusem linii nr 1, 5 lub 15 komunikacji miejskiej w Żywcu na Rynek skąd rozpocznie się nasze dalsze zwiedzanie. Jak zwykle najpierw udajemy się do Biura Informacji Turystycznej, które tu mieści się na ul. Rynek 12 w częściowo zaadaptowanych na ten cel wschodnich oficynach Pałacu Habsburgów zwanego również Nowym Zamkiem. Co ciekawe mieszka w nim na stałe od 2003 roku córka Karola Olbrachta – Arcyksiężna Maria Krystyna Habsburg, pochodząca od potomków Świętego Cesarstwa Rzymskiego Narodu Niemieckiego, której rodzina związała swój los z Polską.⁴¹

Wchodzimy przez reprezentacyjną bramę wjazdową. We wnętrzu na ścianie widnieje pamiątkowa tablica z 7 listopada 2009 r. potwierdzająca zainaugurowanie działalności Centrum Promocji i Kultury Żywieckiej oraz Centrum Informacji Kulturalno Turystycznej, etc. Wśród znamienitych gości była m.in. Arcyksiężna Maria

⁴⁰ www.muzeumbrowaru.pl stan na dzień 4.11.2010 r.

⁴¹ ksiazki.tv stan na dzień 6.11.2010 r.

Krystyna Habsburg, ówczesny Marszałek a obecny Prezydent Polski Bronisław Komorowski, Burmistrz Miasta Żywca Antoni Szlagor i wielu innych.

Przed naszymi oczami ukazuje się Stary Zamek w Żywcu (**Ryc. 33**), obecna wizytówka miasta i perełka na opisywanym szlaku. Sam budynek powstał w połowie XIV wieku i posiada czworoboczną wieżę, którą wieńczy blanki (tzw. zęby), a jego historia i związane z nim losy są długie i barwne. Pierwszymi potwierdzonymi w źródłach właścicielami zamku, miasta oraz innych dóbr żywieckich zostali Komorowscy herbu Korczak, którzy wprowadzili w architekturze zamku akcent renesansowy, m.in. w postaci pięknego arkadowego dziedzińca określanego często małym Wawelem. Wsparty on jest od dołu na kolumnach toskańskich, na pierwszym piętrze jońskich, a na drugim opiera się na żeliwnych słupach wykonanych w XIX w. Zamkiem następnie władali Skrzyńscy, Wielopolscy i wreszcie Habsburgowie, a ostatecznie po zakończeniu II wojny światowej stał się własnością skarbu państwa.⁴²



Ryc. 33 *Stary Zamek w Żywcu – stan obecny (fot. D. Gajkowski)*

Dzisiejszy wygląd zamku, to efekt wielu inwestycji, których początek miał miejsce w 2002 roku. Przy wsparciu finansowym władz Żywca udało się zrealizować I etap prac pt. *Rewitalizacja Starego Zamku w Żywcu*. Kolejnym krokiem było uzyskanie w 2005 roku wsparcia finansowego z EFRR w ramach ZPORR, działanie 1.4 *Rozwój turystyki i kultury dla inwestycji **Rewitalizacja i zagospodarowanie kulturalne kompleksu Starego Zamku i Parku Habsburgów***. Wartość projektu wyniosła 3 749 709,63 zł, z czego wkład UE wyniósł 2 811 532,11 zł.⁴³ Dodatkowym wsparciem były środki pozyskane z budżetu państwa w ramach *Promesy Ministra Kultury*. Pozyskane środki pozwoliły na częściowe odzyskanie blasku Staremu Zamkowi wraz z przyległymi oficynami. Reaktywowano również tradycję rodziny Habsburgów, czyli

⁴² www.zywiec.pl stan na dzień 6.11.2010 r.

⁴³ www.mapadotacji.gov.pl stan na dzień 7.11.2010 r.

hodowle koni i ptaków w parkowym zamku. W tym celu wybudowano nowoczesną stajnię dla zwierząt. Zabytkowe oficyny zostały zaadaptowane na cele wystawiennicze Muzeum Miejskiego w Żywcu, stajnia na Muzeum Łowiectwa i Powozów (**Ryc. 34**), wozownia na izbę regionalną (**Ryc. 35**), a we wschodniej części budynku utworzono karczmę w stylu austro-węgierskim.⁴⁴



Ryc. 34 Muzeum Łowiectwa i Powozów w Żywcu (fot. D. Gajkowski)

Ryc. 35 Izba regionalna w Żywcu (fot. D. Gajkowski)

To jednak nie koniec działań. Wciąż pozostawało jeszcze wiele do zrobienia, a stan budowli nadal wymagał ulepszeń. Dzięki pozytywnej decyzji Biura Mechanizmów Finansowych przy Komisji Europejskiej w Brukseli, Miasto Żywiec w partnerstwie z Norweskim Instytutem Badań nad Dziedzictwem Kulturowym w Oslo uzyskało dotację wysokości 2 285 274 euro na realizację projektu *Rewitalizacja kompleksu Starego Zamku i Parku Habsburgów w Żywcu*.⁴⁵ Dążeniem projektodawców było wykreowanie narodowego produktu turystyki kulturowej pod tytułem *Od Komorowskich do Habsburgów – żywiecki skarbiec kultury*, który w sposób jednoznaczny i bezpośredni podkreśla wielowiekową historię, kulturę i tradycje regionu Żywiecczyzny. Oprócz rewitalizacji zabytków podjęto również trud stworzenia programu kulturalno-turystycznego zarówno dla mieszkańców, jak i turystów.⁴⁶ W ten sposób inwestycja nabrała charakteru ponadlokalnego i ponadregionalnego wpisując się w aspiracje miasta Żywiec do stolicy regionu i Beskidów. Tak, aby zamiast bycia

⁴⁴ www.zamek-park.eu stan na dzień 7.11.2010 r.

⁴⁵ Ibidem

⁴⁶ Ibidem

miejscowością przejazdową, stała się celem do przyjazdu i stąd rozpoczynała się ewentualna dalsza podróż.

Szeroki zakres prac, które zostały przeprowadzone obejmował takie punkty jak:

- kompleksowa renowacja Parku Habsburgów, w tym: renowacja ciągów pieszych (**Ryc. 36**), alejek i mostków, oświetlenie parku, odtworzenie fosy i rzeki Młynówki, fontanny w rosarium;
- rewitalizacja Domku Chińskiego (**Ryc. 37**) i części oficyn zamkowych (**Ryc. 38**) z przeznaczeniem na Centrum Promocji Kultury Żywieckiej oraz pomieszczeń w Starym Zamku;
- zakup wyposażenia do wyremontowanych pomieszczeń, w tym: sprzęt, stroje i rekwizyty;
- promocję projektu poprzez: tablice, pamiątki, ulotki, mapy, przewodniki, pocztówki i stronę internetową.



Ryc. 36 Rewitalizacja kompleksu Starego Zamku i Parku Habsburgów w Żywcu I (fot. www.zamek-park.eu)

Ryc. 37 Rewitalizacja kompleksu Starego Zamku i Parku Habsburgów w Żywcu II (fot. www.zamek-park.eu)

Ryc. 38 Rewitalizacja kompleksu Starego Zamku i Parku Habsburgów w Żywcu III (fot. www.zamek-park.eu)

Poczynione w ten sposób działania pozwoliły mieszkańcom cieszyć się wspaniałym obiektem historyczno-kulturalnym, który powoli, ale jednak odzyskiwał swój dawny blask. Niewątpliwie inwestycja ta przyczyniała się w znacznym stopniu do podniesienia jakości życia w mieście, a także napawa mieszkańców dumą i jednocześnie jako obiekt turystyczny stała się ważną atrakcją turystyczną w regionie i Polsce, a także w Europie. Sformułowany w projekcie cel główny tj. wytworzenie produktu narodowego *Od Komorowskich do Habsburgów – żywiecki skarbiec kultury* został w pełni osiągnięty.

Zwiedzając stary Zamek i podziwiając piękny arkadowy dziedziniec warto wykupić bilet, aby odwiedzić muzealne wystawy. Należy też wiedzieć, że w niedzielę zwiedzanie jest bezpłatne. Na szczególną uwagę zasługują dwie stałe wystawy: *Historia i Tradycja Miasta Żywca i kultura ludowa* oraz *Konfessaty, czyli sądy, wyroki tortury w Żywcu*. Warto też zajrzeć do izby regionalnej, gdzie mieści się wystawa etnograficzna

poświęcona zwyczajom i tradycjom ludowym, ukazująca stosowane w życiu codziennym przedmioty i narzędzia. Jedną z rzadko już widywanych tradycji są *dziady noworoczne*. Ciekawie prezentuje się również tzw. „żywa ekspozycja”, gdzie ukazane jest działanie tradycyjnej żywieckiej kuźni, pracowni garncarskiej, pieca i mennicy fałszerskiej. W każdym z tych miejsc można samemu spróbować swoich zdolności i wyrobić naczynie lub wybić monetę, medal czy order.

Następnie udajemy się na spacer po XVII wiecznym, zamkowym parku Habsburgów. Pierwotnie utworzony stylu włoskim został z czasem przekształcony w angielski park krajobrazowy. Kierujemy się - pieszo wzdłuż fosy na rzece Młynówce lub korzystając z przejażdżki powozem wraz z przewodnikiem - w stronę Domku Chińskiego, gdzie w otoczeniu dzieł sztuki możemy wypić filiżankę pysznej herbaty. Ponad dachem widoczny jest herb rodowy Wielopolskich – Starykoń. Po chwili relaksu ruszamy dalej przed siebie wprost do założonego w trzecim dziesięcioleciu XX wieku ogrodu różanego, w którym centralne miejsce zajmuje opisywana już wcześniej fontanna. Autorką takiego zagospodarowania terenu była angielfka Kit Beckh i Brenda Colvin. Siadając na ławkę spoglądamy w mieniącą się kolorami tęczy wodę, która wyskakuje w górę i po chwili spływa na dół i oczywiście delektujemy się roztaczającym wokoło zapachem kwitnących róż.⁴⁷

Kolejnym punktem na trasie jest wkomponowany w otoczenie nowoczesny Skatepark – Rolkowisko (**Ryc. 39**), stworzony specjalnie z myślą o młodych mieszkańcach miasta, którzy uzyskali w ten sposób możliwość spędzania czasu wolnego w sposób aktywny. Z obiektu oprócz miejscowych mogą też korzystać odwiedzający miasto goście. Lokalizacja zdaje się, jak najbardziej słuszna, ponieważ młodzi ludzie oprócz zabawy obcuja również z kulturą wyższego rzędu. Za takim umiejscowieniem inwestycji opowiadało również przeznaczenie na cele rekreacyjne terenu wokół zamku i parku.

Projekt ten o nazwie *Budowa rolkowiska jako działanie na rzecz aktywnych form turystyki w Żywcu* została sfinansowana w 75% ze środków unijnych z EFRR w ramach ZPORR, 10% z budżetu państwa, a pozostałe 15% z budżetu gminy. Całkowita wartość projektu wyniosła 370 500,00 zł. Poza przygotowaniem i uzbrojeniem terenu zamontowano: table (stół), bank (rampa do zjeżdżania/wjeżdżania), jump ramp (rampa do skakania), mini pipe (rynną), back rail (rura do jazdy i ślizgu) i inne.⁴⁸

⁴⁷ www.zywiec.pl stan na dzień 7.11.2010 r.

⁴⁸ www.zywiec.pl stan na dzień 7.11.2010 r.



Ryc. 39 *Rolkowisko w Żywcu* (fot. www.zywiec.pl 7.11.2010)

W ten sposób rozszerzono ofertę turystyczną miasta, a przede wszystkim zrealizowano długofalową politykę dbałości o rozwój dzieci i młodzieży i jednocześnie poprawiono jakość życia mieszkańców. Zniknął bowiem problem nudzącej się pod blokiem młodzieży.

Opuszczamy Skatepark i udajemy się do nowoczesnej stajni dla zwierząt, gdzie obecnie (2010 rok) trwają prace budowlane związane z rozbudową obiektu. Nadal spacerujemy ścieżkami Parku Habsburgów. Otaczają nas stare i okazałe drzewa, niektóre z nich to pomniki przyrody. W powietrzu czuć podniosłą atmosferę, przez moment można odnieść wrażenie, że przenieśliśmy się w czasie i przemieszczamy się po własnych włościach. Latem przy pięknej pogodzie możemy zorganizować romantyczny piknik na trawie. Poruszając się dalej, docieramy do bramy wyjściowej skąd udajemy się za niebieskimi znakami *Szlaku Właścicieli Miasta Żywca* do Amfiteatru w Grojcu (**Ryc. 41**). Został on zmodernizowany (**Ryc. 40**) w ramach projektu *Remont i przebudowa Amfiteatru pod Grojcem w Żywcu wraz terenami rekreacyjnymi na cele imprez kulturalno-sportowych* i współfinansowany przez UE z EFRR w ramach RPO WSL 2007-2013 oraz z budżetu Gminy Żywiec. Wartość inwestycji wyniosła 3 239 688,46zł, a wysokość wkładu z UE 2 753 735,19zł. W ten sposób rozwinięto bazę okołoturystyczną i przyczyniono się do wzrostu konkurencyjności turystycznej regionu. Sami mieszkańcy zyskali nowe miejsce, gdzie mogą uczestniczyć w szeregu wydarzeń zarówno o charakterze kulturalnym, jak i sportowym. Oprócz standardowego dobrojenia terenu zamontowano profesjonalne oświetlenie, wytyczono alejki i chodniki drogowe, rozbudowano sanitariaty oraz wytyczono aleję handlową.⁴⁹

⁴⁹ www.zywiec.pl stan na dzień 7.11.2010 r.



Ryc. 40 Żywiec – Amfiteatr w Grojcu – stan przed realizacją projektu (fot. www.zywiec.pl)

Ryc. 41 Żywiec – Amfiteatr w Grojcu – stan po zakończeniu projektu (fot. www.zywiec.pl)

O tym, że inwestycja ta poprawiła jakość życia mieszkańców niech świadczy choćby zorganizowany we wrześniu 2010 r. szczególny koncert *Męskie Granie*, dedykowany mieszkańcom Żywca z okazji 155 lat marki Żywiec. Gośćmi tego wieczory byli m.in.: Oxygen, Wojciech Wąglewski i Maciej Maleńczuk z projektem „Koledzy”, Mitch&Mitch, Abradab, Myslovitz i Voo-Voo. Jeżeli będąc w mieście będziemy dysponowali czasem, to warto zawsze sprawdzić w Centrum Promocji i Kultury, czy w Amfiteatrze coś jest grane

Czas mija nieubłaganie, a przed nami jeszcze sporo do zobaczenia. Ruszamy, zatem w drogę powrotną. Tym razem przechodząc przez bramę poruszamy się cały czas szeroką, ubitą i reprezentacyjną. aleją lipową. Możemy skorzystać z usług woźnicy i wybrać się na wspomnianą już wcześniej przejażdżkę powozem. Docieramy w znane już nam miejsce nieopodal Starego Zamku. Jednak tym razem naszym celem jest Pałac Habsburgów zwany również Nowym Zamkiem (**Ryc. 42**). Dawniej w tym miejscu znajdowały się barokowe oficyny zamkowe Wielopolskich. Na polecenie Habsburgów zostały one przekształcone na przełomie XIX i XX wieku w klasycystyczny pałac. Prace projektowe sporządzili wybitni architekci tamtej epoki: Mączyński i Stryjeński.⁵⁰

Obecnie budynek jest modernizowany w ramach projektu *Od Komorowskich do Habsburgów – utworzenie historycznego parku tematycznego w Żywcu*. Również i ta inwestycja została dofinansowana ze środków unijnych EFRR w ramach RPO WSL 2007-2013, Działanie 3.2 Infrastruktura okołoturystyczna. Wartość realizowanego projektu wynosi 13 307 258,70zł, z czego wkład UE 11 017 079,47zł.⁵¹

⁵⁰ www.zywiec.pl stan na dzień 8.11.2010 r.

⁵¹ www.mapadotacji.gov.pl stan na dzień 8.11.2010 r.

Prace w ramach projektu zostały podzielone na kilka etapów. Pierwszy obejmował *Remont budynku Nowego Zamku* i został zrealizowany w okresie 16.04.-15.11.2009 r.



Ryc. 42 *Palac Habsburgów w Żywcu* (fot. D. Gajkowski)

W tym czasie wymieniono więźbę dachową i zamontowano blachę tytanową (**Ryc. 43**), wykonano izolację pionową oraz dokonano odwodnienia obiektu.



Ryc. 43 *Remont budynku Nowego Zamku I etap* (fot. www.starostwo.zywiec.pl 8.11.2010)

II etap pod nazwą *Remont Nowego Zamku* dotyczył remontu elewacji zewnętrznych i zakończył się zgodnie z harmonogramem w październiku 2010 r.⁵² W ten sposób odrestaurowano i zrekonstruowano, także detale architektoniczne. Planowane pierwotnie zakończenie projektu w grudniu 2010 r. zostało przesunięte decyzją Zarządu Powiatu na 30.09.2011 r. Zmiana terminu dotyczy remontu części pomieszczeń oraz wykonania miniatur i makiet.⁵³

Końcowym efektem prac będzie powstanie nowego regionalnego produktu turystycznego *Żywiecczyzny Od Komorowskich do Habsburgów*. W ten sposób zostanie osiągnięty główny cel projektu, czyli wzrost konkurencyjności w regionie.

⁵² www.starostwo.zywiec.pl stan na dzień 8.11.2010 r.

⁵³ www.zywiecczyzna.pl stan na dzień 8.11.2010 r.

Poprzez wzrost liczby turystów zwiększą się pośrednio dochody z turystyki na tym obszarze, co przełoży się bezpośrednio na poprawę jakości życia mieszkańców.⁵⁴

Opuszczamy zamek, park i pałac i udajemy się do Konkatedry Narodzenia NMP (**Ryc. 44**). Obiekt sakralny zbudowany został w stylu gotyckim i renesansowym, a następnie rozbudowany i przerobiony w stylu barokowym i późniejszych. Główne wejście do świątyni znajduje się pod wieżą. Widnieje nad nim napis *R.P. 1515* oraz płaskorzeźba z herbem rodziny Komorowskich – Korczak (**Ryc. 45**). W środku znajdują się dwie kaplice grobowe: Komorowskich z końca XVI i początku XVII wieku oraz Habsburgów z 1929 r. Największym skarbem jest płaskorzeźba Zaśnięcie Matki Boskiej z 1500 r. Będąc w środku warto jeszcze zwrócić uwagę na późnobarokowe organy, ołtarz główny oraz ambonę. Obchodząc budowlę z zewnątrz możemy zobaczyć wmurowane w ścianę tablice upamiętniające Jana Kochanowskiego czy Piotra Skargę.⁵⁵



Ryc. 44 Konkatedra Narodzenia NMP w Żywcu (fot. D. Gajkowski)

Ryc. 45 Wejście główne do Konkatedry Narodzenia NMP w Żywcu (fot. D. Gajkowski)

Następnie udajemy się przez mały prześwit (między biblioteką a punktem fotograficznym) do Dzwonnicy. Została ona zbudowana z kamienia w XVIII w na miejscu drewnianej, która spłonęła w 1721 r. Po drodze, w cukierni możemy zakupić smakowite lody i ciastka, a w razie niepogody delektować się tą przyjemnością w środku lokalu na wygodnych fotelach. Na ścianie dzwonnicy znajdują się cztery tablice upamiętniające wydarzenia z życia miasta i historii Polski.

⁵⁴ www.starostwo.zywiec.pl stan na dzień 8.11.2010 r.

⁵⁵ www.zywiec.pl stan na dzień 8.11.2010 r.

Teraz zmierzamy na Rynek, gdzie na pierwszy plan wysuwa się Ratusz z namalowanymi na froncie dwoma herbami: Polski i Żywca (**Ryc. 46**). Obecnie swoją siedzibę mają tu władze samorządowe. Stąd, codziennie o godzinie dwunastej rozlega się wspaniale brzmiący hejnał żywiecki, grany w pierwszej części na trąbce, w drugiej na pasterskich trąbitach. Po środku rynku mieści się fontanna z posągami św. Floriana.



Ryc. 46 Ratusz w Żywcu (fot. D. Gajkowski)

Stąd ulicą Sienkiewicza, później Żeromskiego i dalej aleją Wolności kierujemy się nad Jezioro Żywieckie. Z lewej strony widzimy szczyt z charakterystycznym masztem, to Skrzyczne, na którym już byliśmy. Spacerujemy po wale i podziwiamy panoramę. Na wodzie unoszą się leniwie łódki kołysane delikatnie wiatrem. Gdzieś w oddali widać żeglujących, a na linii horyzontu grupkę paralotniarzy, którzy startują z Góry Żar, znanej z anomalii magnetycznych polegających na wciąganiu toczących się przedmiotów pod górę a nie w dół.

Z prawej strony widać nowoczesną oczyszczalnię ścieków (**Ryc. 47**) otwartą uroczyscie 14 czerwca 2010 r. Zakończona inwestycja jest pierwszą fazą projektu *Oczyszczanie ścieków na Żywiecczyźnie* dofinansowaną ze środków Funduszu Spójności na lata 2000-2006. Całkowita wartość projektu wynosi 74 212 352,60zł, a wkład pochodzący z UE 48 238 679,19zł.⁵⁶ Projekt swoim zasięgiem obejmuje 11 gmin powiatu żywieckiego. Aktualnie realizowana jest II faza w ramach, której zostanie wykonana sieć kanalizacji sanitarnej o łącznej długości 1177 km, wybudowanych zostanie prawie 250 przepompowni, a także sieć wodociągowa o długości 178 km.⁵⁷

⁵⁶ www.mapadotacji.gov.pl stan na dzień 8.11.2010 r.

⁵⁷ www.mos.gov.pl stan na dzień 8.11.2010 r.



Ryc. 47 *Nowoczesna oczyszczalnia ścieków w Żywcu (fot. D. Gajkowski)*

Inwestycja ta w znacznym stopniu wpłynęła na poprawę jakości życia mieszkańców, a także na jakość pobytu turystów. Dzięki poprawie jakości zarządzania gospodarką ściekową i dostosowaniu jej do obowiązujących dyrektyw unijnych ograniczono odprowadzanie ścieków bezpośrednio do wód powierzchniowych, podziemnych oraz gleby, co również bezpośrednio przyczynia się do zachowania w stanie naturalnym Żywieckiego Parku Krajobrazowego. Teraz możemy wrócić tą samą drogą lub ulicą Sienkiewicza na Rynek a dalej ulicą Stefana Batorego, a następnie ul. Dworcową do punktu końcowego naszego szlaku, dworca PKP.

Żywiec, to z pewnością miasto piękne i urocze, miejscowość, która posiada swój własny niesamowity i czarujący klimat. Wąskie, krótkie i wybrukowane uliczki, historyczna zabudowa rynku, na każdym kroku dowody polskiej pamięci o ważnych osobach i wydarzeniach sprawiają, że chce się tutaj zostać na dłużej. Trudno zobaczyć wszystko w ciągu jednego dnia, więc warto skorzystać z noclegu i zwiedzanie podzielić na dwa dni. Tutaj proponuję poszukać prywatnych pokoi do wynajęcia. Godnym polecenia obiektem jest Pauza, gdzie w przystępnej cenie możemy nocować w nowoczesnych pomieszczeniach. Właścicielowi udało się pozyskać środki unijne z PO Kapitał Ludzki na rozwój działalności i zmodernizować część sanitariatów oraz hol. Turyści szukający wyższego standardu mają możliwość nocowania w jednym z wielu hoteli znajdujących się w mieście.

Zakończenie

Proponowany w tej pracy szlak „Od Beskidu Śląskiego do Beskidu Żywieckiego” jest wyjątkowy ze względu na mijane po drodze liczne atrakcje turystyczne, dla których warto przyjechać z drugiego końca Polski, aby choć przez kilka chwil móc z nimi obcować. Dodatkowo w dużej części zostały one odnowione lub niejednokrotnie zrekonstruowane dzięki pieniądзом pozyskanym z Unii Europejskiej. Środki te zmieniają Polskę na lepsze, staje się ona bardziej atrakcyjna nie tylko jako miejsce, w którym się żyje, ale także te, w którym się wypoczywa. Na szlaku znalazły się także inwestycje, które same w sobie nie są atrakcjami turystycznymi, jak np. oczyszczalnia ścieków, drogi, czy infrastruktura szlaku im. S. Huli, jednakże mają duży wpływ na komfort pobytu turystów w tym regionie, a tym samym zwiększają jego turystyczny potencjał.

Wytyczenie tego szlaku miało na celu ukazanie jak istotne znaczenie mają fundusze unijne w poprawianiu jakości życia mieszkańców, kondycji polskiej turystyki, w przywracaniu dawnego blasku wspaniałym miejscom, które z powodów ekonomicznych były dotychczas zaniedbane, a przez to mniej uczęszczane. Dopiero pozyskiwanie unijnych środków umożliwiło realizację opisanych tu przedsięwzięć, które wpłynęły na podniesienie rangi tych miejsc.

Ukazany w tej pracy szlak w sposób naturalny spleta ze sobą motywy turystyki górskiej, która jest nieodłącznym elementem dla przyjeżdżającego w te rejony turysty, wraz z inwestycjami, zrealizowanymi dzięki funduszom UE, a także innymi niezwykle ciekawymi turystycznie miejscami, które nie sposób pominąć odwiedzając opisywane tu miejscowości.

Na szlaku podczas wędrówki w lekki i przyjemny sposób można spędzić czas na łonie natury, obcując z nią, zabytkami i poznając jednocześnie przedsięwzięcia, które znacznie ułatwiły życie mieszkańcom i polepszyły jakość ich życia.

Mam nadzieję, że opisany w tej pracy szlak zaciekał Państwa i zachęcił do wyjazdu w te piękne tereny, do czego serdecznie namawiam.

Literatura:

Pozycje kartograficzne

1. Mapa turystyczna 1:50 000 Beskid Śląski Beskid Żywiecki. Wyd. Compass. Wydanie IX
2. Mapa turystyczna 1:200 000 Bielsko-Biała w Euroregionie Beskidy. Wyd. MCIT w BB 2009

Strony internetowe

1. *ksiazki.tv*
2. *pl.wikipedia.org*
3. *um.bielsko.pl*
4. *www.bielsko.biala.pl*
5. *www.btcbb.pl*
6. *www.deon.pl*
7. *www.euroregion-beskidy.pl*
8. *www.hotelskalite.pl*
9. *www.mapadotacji.gov.pl*
10. *www.mos.gov.pl*
11. *www.muzeum.bielsko.pl*
12. *www.muzeumbrowaru.pl*
13. *www.region.beskidia.pl*
14. *www.sfr.com.pl*
15. *www.starostwo.zywiec.pl*
16. *www.super-nowa.pl*
17. *www.szczyrk.cos.pl*
18. *www.szczyrk.pl*
19. *www.szczyrk.salezjanie.pl*
20. *www.teatr.bielsko.biala.pl*
21. *www.turystyka.gazeta.pl*
22. *www.um.bielsko.pl*
23. *www.um.szczyrk.pl*
24. *www.zamek-park.eu*
25. *www.zlotehotele.pl/prezydent/pl/*
26. *www.zywiec.pl*
27. *www.zywieccyzna.pl*

Spis rycin:

Ryc. 1 Inwestycje drogowe w Bielsku-Białej (fot. um.bielsko.pl 30.10.2010).....	6
Ryc. 2 Widok z lotu ptaka na modernizowaną drogę krajową nr 52 (fot. um.bielsko.pl 30.10.2010)	7
Ryc. 3 Mapa Bielsko-Biała w Euroregionie Beskidy (um.bielsko.pl 30.10.2010)	8
Ryc. 4 Uczestnicy rajdu z okazji otwarcia szlaku (fot. www.btcbb.pl 30.10.2010).....	8
Ryc. 5 Tablica informacyjna z opisem szlaku (fot. www.btcbb.pl 30.10.2010).....	8
Ryc. 6 Dworzec Główny PKP (fot. D. Gajkowski)	9
Ryc. 7 Zamek Sułkowskich (fot. D. Gajkowski).....	10
Ryc. 8 Westybul (fot. D. Gajkowski).....	10
Ryc. 9. Cesarz Franciszek Józef z Księżniczką Sisi (www.um.bielsko.pl 27103.2010)..	11
Ryc. 10 Teatr Polski w Bielsku-Białej stan obecny (fot. D. Gajkowski)	12
Ryc. 11 Obelisk upamiętniający wizytę Jana Pawła II w BB (www.um.bielsko.pl 27103.2010)	13
Ryc. 12 Herb Bielska-Białej (fot. D. Gajkowski)	13
Ryc. 13 Rynek Starego Miasta w Bielsku-Białej przed modernizacją I (fot. Um.bielsko.pl).....	14
Ryc. 14 Rynek Starego Miasta w Bielsku-Białej przed modernizacją II (fot. Um.bielsko.pl).....	14
Ryc. 15 Rynek Starego Miasta w Bielsku Białej obecnie I (fot. D. Gajkowski)	14
Ryc. 16 Rynek Starego Miasta w Bielsku Białej obecnie II (fot. D. Gajkowski).....	14
Ryc. 17 Pomnik Marcina Lutra (fot. D. Gajkowski)	16
Ryc. 18 Ratusz – klatka schodowa (fot. D. Gajkowski)	16
Ryc. 19 Dom Pod Żabami (fot. D. Gajkowski).....	17
Ryc. 20 Pomnik-rzeźba Reksia (fot. D. Gajkowski).....	18
Ryc. 21 Zapora wodna w Wapienicy (fot. D. Gajkowski)	19
Ryc. 22 Hala wielofunkcyjna w Bielsku-Białej (fot. um.bielsko.pl 1.11.2010)	20
Ryc. 23 Klimczok – panorama (fot. D. Gajkowski)	21
Ryc. 24 Hotel Skalite w Szczyrku (fot. www.hotelskalite.pl 4.11.2010 r.).....	23
Ryc. 25 Centrum Rekreacji w Szczyrku – stan po zakończeniu projektu I (fot. UM w Szczyrku).....	25
Ryc. 26 Centrum Rekreacji w Szczyrku – stan po zakończeniu projektu II (fot. UM w Szczyrku)	25
Ryc. 27 Centrum Rekreacji w Szczyrku – stan przed realizacją projektu I (fot. UM w Szczyrku).....	25
Ryc. 28 Centrum Rekreacji w Szczyrku – stan przed realizacją projektu II (fot. UM w Szczyrku).....	25
Ryc. 29 Uroczyste otwarcie szlaku im. Stanisława Huli (fot. um.bielsko.pl 1.11.2010) 26	
Ryc. 30 Fragment mapy Szlaku im. Stanisława Huli (www.szczyrk.pl 1.11.2010)	27
Ryc. 31 Malinowska Skała (fot. D. Gajkowski)	28
Ryc. 32 Kamesznica – kaplica MB Szkaplerznej (fot. D. Gajkowski)	29
Ryc. 33 Stary Zamek w Żywcu – stan obecny (fot. D. Gajkowski)	31
Ryc. 34 Muzeum Łowiectwa i Powozów w Żywcu (fot. D. Gajkowski).....	32
Ryc. 35 Izba regionalna w Żywcu (fot. D. Gajkowski).....	32
Ryc. 36 Rewitalizacja kompleksu Starego Zamku i Parku Habsburgów w Żywcu I (fot. www.zamek-park.eu).....	33
Ryc. 37 Rewitalizacja kompleksu Starego Zamku i Parku Habsburgów w Żywcu II (fot. www.zamek-parkk.eu).....	33

Ryc. 38 Rewitalizacja kompleksu Starego Zamku i Parku Habsburgów w Żywcu III (fot. www.zamek-park.eu).....	33
Ryc. 39 Rolkowisko w Żywcu (fot. www.zywiec.pl 7.11.2010).....	35
Ryc. 40 Żywiec – Amfiteatr w Grojcu – stan przed realizacją projektu (fot. www.zywiec.pl)	36
Ryc. 41 Żywiec – Amfiteatr w Grojcu – stan po zakończeniu projektu (fot. www.zywiec.pl)	36
Ryc. 42 Pałac Habsburgów w Żywcu (fot. D. Gajkowski)	37
Ryc. 43 Remont budynku Nowego Zamku I etap (fot. www.starostwo.zywiec.pl 8.11.2010)	37
Ryc. 44 Konkatedra Narodzenia NMP w Żywcu (fot. D. Gajkowski)	38
Ryc. 45 Wejście główne do Konkatedry Narodzenia NMP w Żywcu (fot. D. Gajkowski)	38
Ryc. 46 Ratusz w Żywcu (fot. D. Gajkowski).....	39
Ryc. 47 Nowoczesna oczyszczalnia ścieków w Żywcu (fot. D. Gajkowski).....	40