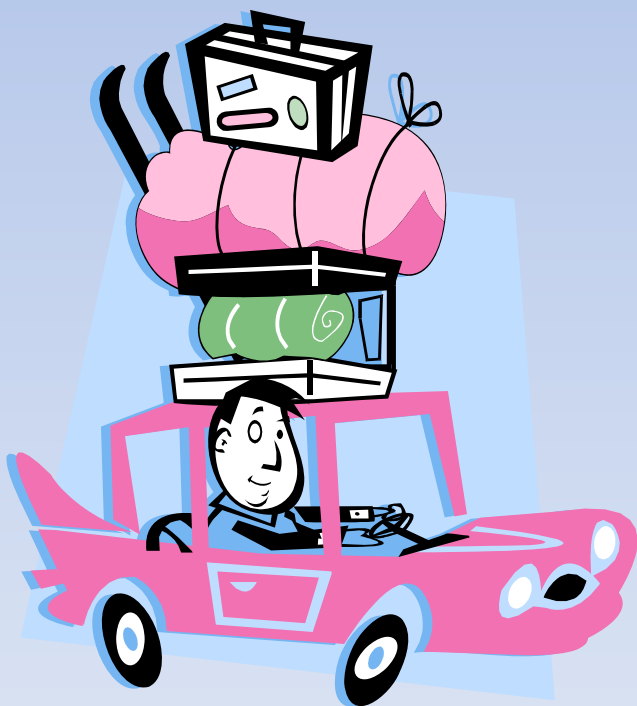


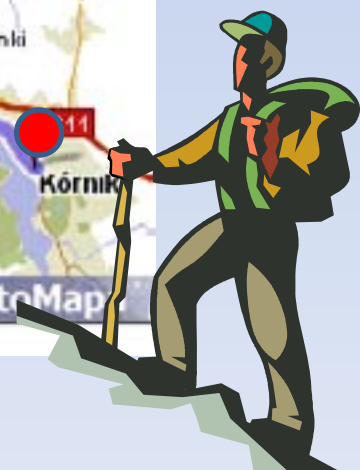


**Wycieczka mobilno - spacerowa dla  
leniwych mieszczuchów  
śladami Funduszy Europejskich  
na trasie  
Luboń – Puszczykowo – Rogalin – Kórnik**





# Mapa wycieczki Luboń – Puszczykowo – Rogalin - Kórnik





# Opis trasy

## Luboń – Puszczykowo – Rogalin - Kórnik

- Mapa Wycieczki str. 2
- Opis trasy str. 3
- Luboń – małe miasto z dużym potencjałem str. 4-8
- Droga wojewódzka nr 430 (DW430) str. 9
- Nowy wiadukt kolejowy str. 10
- Podpoznańska perełka Puszczykowo- Puszczykówko str. 11-16
- Trasa Kórnicka str. 17
- Rogalin - gdzie styka się historia z przyrodą str. 18-23
- Trasa Kórnicka c.d. str. 24
- Kórnik – dla tych którzy o nim nie słyszeli str. 25-31
- Koniec wycieczki str. 32



# Luboń

## Małe miasto z dużym potencjałem

**Luboń** położony jest w centrum wielkopolski, jest jedną z 17 gmin powiatu poznańskiego. Od północy graniczy z Poznaniem, a od południa z Puszczykowem i Komornikami. Miasto położone jest na lewym brzegu Warty, w sąsiedztwie Wielkopolskiego Parku Narodowego.

Atutem miasta jest korzystne położenie komunikacyjne. Przez Luboń przebiega droga wojewódzka nr 430, która łączy się węzłem drogowym z autostradą A2.

Miasto utworzono w 1954 roku z połączenia wsi Luboń, Lasek i Żabikowo., Luboń był najbardziej uprzemysłowioną wsią w całym regionie poznańskim, za sprawą wybudowanych tutaj na początku XX wieku fabryk. Dziś to zabytki architektury przemysłowej, częściowo tylko wykorzystywanymi w przemyśle, natomiast coraz częściej postrzeganiymi jako atrakcja turystyczna.

W Luboniu zwiedzić można Muzeum Martyrologiczne oraz Pophitlerowski Obóz karno-śledczy 1943-45.



# START- WZGÓRZE JANA PAWŁA II W LUBONIU ale jak tam dojechać ?



Początek naszej wycieczki jest na wzgórzu Jana Pawła II. Jadąc z centrum Poznania trzeba kierować się w stronę dzielnicy Poznań-Dębiec lub Świerczewo. Jadąc z kierunku Leszna od strony Komornik w stronę Poznania jest widoczny zjazd na Luboń, którą by drogę nie wybrać trzeba przejechać przez jeden z trzech wiaduktów pod którym przebiega autostrada A2. Wszystkie wiadukty to inwestycje unijne, z których nie tylko zmotoryzowani mieszkańcy Lubonia i okolic korzystają, ale także bardzo liczna grupa pieszych. Dojechać do Lubonia można też korzystając z autostrady A2 powstałej dzięki finansowaniu z unijnych środków bo na granicy dzielnicy Poznań –Dębiec z Luboniem jest zjazd i wjazd na autostradę. W/w drogi same nas doprowadzą do ronda przy wzgórzu Jana Pawła II gdzie rozpoczyna się nasza wycieczka! Auto zostawiamy na dużym parkingu przy Centrum Handlowym Pajo!





# Pierwszy spacer na „górcę”



wzgórze w dzień



wzgórze nocą

Wzgórze Jana Pawła II, Wzgórze Papieskie, a dla miejscowych „górcę” – antropogeniczne wzniesienie (zbliżone do kopca) usypane w latach 2001-2003 podczas budowy odcinka autostrady A2, będącego Południową Obwodnicą Poznania.

Na koronie wzgórza znajduje się krzyż i tablica ku czci papieża Polaka, alejki rowerowo-pieszne oraz ławki. Zarówno wierzchołek, jak i zbocza wzniesienia, są regularnie zadrzewiane. Dlaczego właśnie tam pierwszy spacer? Gdyż ze wzgórza rozciąga się piękna panorama Lubonia i widać jak na dłoni zrealizowane projekty unijne czyli autostradę, wiadukty jak również obwodnice jaką jest ulica Unijna.

Każdego roku 2 kwietnia o godzinie 21:37 na Wzgórzu Papieskim uroczystie obchodzona jest rocznica śmierci Jana Pawła II

W sąsiedztwie wzgórza powstaje Park sportowo-rekreacyjny jest to inwestycja finansowana z Wielkopolskiego Regionalnego Programu Operacyjnego na lata 2007-2013 zakończenia której nie mogą się doczekać wszyscy mieszkańcy Lubonia.



# Luboń

## małe miasto z dużym potencjałem

### Park sportowo-rekreacyjny

Ponad 730 tys. zł dofinansowania otrzyma miasto Luboń tytułem dofinansowania budowy parku sportowo-rekreacyjnego. Projekt zakłada zagospodarowanie terenu pomiędzy ulicą Unijną a Potokiem Junikowskim na cele związane ze sportem i rekreacją. Powstaną m.in. dwa boiska do koszykówki, boisko do siatkówki plażowej oraz boisko do kometki. Lubońską młodzież ucieszy powstawanie skateparku i toru crossowego do jazdy na rowerze. Najmłodsze pociechy będą mogły się bawić na największym w Luboniu placu zabaw a miłośnicy ćwiczeń otrzymają zestaw otwartej siłowni. Dostęp do tego terenu będzie możliwy zarówno od strony ul. Unijnej jak i z parkingu centrum handlowego przez nową kładkę nad Potokiem Junikowskim. Całość terenu poprzecinają ścieżki spacerowe, wzdłuż których pojawią się ławki dla spacerowiczów. Inwestycja zostanie zrealizowana w 2010 roku.





# Kierunek Puszczykowo-Puszczykówko

Po półgodzinnym spacerze czas wyruszyć w dalszą podróż. Następnym przystankiem gdzie będzie można spacerować w pięknej scenerii naturalnej przyrody będzie Puszczykowo i Puszczykówko. Jak tam dojechać? Jesteśmy przy rondzie Żabikowskim. Jeśli wjeżdżamy na nie od strony ul. Unijnej (obwodnica Lubonia – inwestycja unijna) to przecinamy je prosto wjeżdżając w ul. Puszkina następnie w lewo w ul. Dębiecką, przejeżdżając przez małe rondo przy centrum handlowym FACTORY jedziemy nadal prosto cały czas wzdłuż autostrady A2 pod tunelem drogą lokalną. Tunel autostrady A2 pod linią kolejową w Luboniu na trasie Poznań-Wrocław, a jednocześnie wiadukt kolejowy, wykonany został eksperymentalną technologią, zastosowaną po raz pierwszy w Polsce (wiadukt został wykonany wcześniej na płycie technologicznej bezpośrednio obok nasypu kolejowego, a następnie został przesunięty o 32 m prostopadłe do osi toru w czasie 62 godzin). Dodatkowo wybudowana została droga lokalna zapewniająca mieszkańcom Lubonia połączenie lokalne. Tunel ma długość 129,84 m i też tak jak przebiegająca obok autostrada powstał dzięki projektom finansowanym z unijnych pieniędzy aby ułatwić życie mieszkańcom okolic i odciążać wewnętrzny ruch samochodowy w mieście. Wyjeżdżając z tunelu skręcamy na światłach w lewo drogą wojewódzką nr430 cały czas prosto.



ul. Unijna



tunel nocą



## Droga wojewódzka nr 430 (DW430)



Jedziemy prosto nowo przebudowaną drogą wojewódzką nr 430. Szosa jest poszerzona oraz ma nową nawierzchnię bitumiczną. W drodze do Puszczykowa mamy okazję osobiście wykorzystać kolejną inwestycję zrealizowaną dzięki pomocy Funduszu Europejskiego. Cały czas jedziemy wzdłuż linii kolejowej widocznej po prawej stronie, gdzie Unia ma też swoje zasługi. Widoczny na następnej stronie wiadukt znajduje się zaraz przed przejazdem kolejowym obok pętli autobusowej, gdzie możemy się na chwilę zatrzymać, a nóż będziemy mieli okazję podziwiać przejeżdżający wolsztyński parowóz. Po przejechaniu przez przejazd linia ta jest widoczna po lewej stronie. Tą trasą (Luboń - Łęczyca – Puszczykowo) jedziemy około 4 km (za tablicą "Puszczykowo" zjazd z drogi nr 430 w lewą stronę) ta droga doprowadzi nas do celu. To będzie drugi przystanek na spacer.





## Unia dla pasażerów PKP na trasie Poznań- Wolsztyn Nowy wiadukt w pobliżu przejazdu kolejowego Luboń-Łęczycza



Prace przy wymianie wiaduktu



Nowy wiadukt



Newralgicznym punktem linii Luboń – Wolsztyn obsługiwanej codziennie przez parowozy z wolsztyńskiej „szopy” jest wiadukt z 1909 roku. Wiadukt był w złym stanie i obowiązywało na nim punktowe ograniczenie prędkości do 20 km/h oraz zakaz wjazdu lokomotyw w podwójnej trakcji i parowozów serii Pt47 (zbyt duży nacisk osiowy). Widoczny na zdjęciu nowy wiadukt kolejowy to pierwszy z etapów inwestycji, której jednym z podstawowych założeń jest rewitalizacja linii kolejowej nr 357 na odcinku Wolsztyn –Luboń. Polegać będzie na modernizacji układu torowego na stacjach i przystankach osobowych, budowa nowych i przebudowa istniejących peronów oraz wiat peronowych, zabudowa akustycznej informacji dla podróżnych i nowoczesnych urządzeń zabezpieczenia ruchu na przejazdach kolejowo –drogowych. **Wartość zadania, zgodnie z podpisaną umową, wynosi około 82,9 mln zł. Z tej kwoty prawie 77 % to środki z Europejskiego Funduszu Rozwoju Regionalnego w ramach Wielkopolskiego Regionalnego Programu Operacyjnego.**

Modernizacja linii ma wiele korzyści: podniesieniu prędkości jazdy autobusów szynowych do 100 km/h; skrócenie czasu ich przejazdu o 17 minut; poprawa bezpieczeństwa ruchu pociągów oraz ograniczenie hałasu.

# Puszczykowo „Podpoznańska Perleńka”



Miasto Puszczykowo położone jest w otulinie Wielkopolskiego Parku Narodowego, częściowo w dolinie rzeki Warty, około 17 km na południe od Poznania. Prawa miejskie Puszczykowo uzyskało w 1962 roku.

W grudniu 2009 roku uchwalony został Gminny Program Opieki nad Zabytkami, w którym wymienia się 19 obiektów zabytkowych o najwyższym znaczeniu kulturowym dla Puszczykowa, wpisanych przez Wielkopolskiego Wojewódzkiego Konserwatora zabytków do rejestru zabytków. Wśród nich znajdują się m.in. dwa zabytkowe dworce z XIX/XX wieku, kościół parafialny pw. Matki Boskiej Wniebowziętej, willa Muzeum – Pracownia Literacka Arkadego Fiedlera, pensjonat Rusałka.

Ze względu na specyficzne walory przyrodniczo – krajobrazowo – klimatyczne Puszczykowo od zawsze było miejscowością letniskowo – uzdrowską. Niewielkie oddalenie od stolicy Wielkopolski i walory wypoczynkowe a także „uroda” miejscowości sprawiły, iż od wielu lat Puszczykowo nazywane jest „podpoznańską perleńką”.





# Drugi przystanek na dłuższy spacer po Wielkopolskim Parku Narodowym



Dworzec kolejowy z 1911 roku

Jadąc według wcześniejszych wskazówek czyli drogą wojewódzką 430 do Puszczykowa pokonujemy około 5 km to jest jakieś 7 min spokojnej jazdy. Dojeżdżamy do rozwidlenia z prawej strony mamy ul. Poznańską a po lewej z zabytkowy dworzec kolejowy z 1911r. Nie przejeżdżamy przez przejazd kolejowy tylko kierujemy się prosto na leśny parking znajdujący się za budynkiem Centrum Informacyjnego EKOinfo.



Puszczykowie ulica Poznańska - inwestycja wspomagana przez ZPORR



## Puszczkowo „Podpoznańska Perełka”

### NOWA ŚCIEŻKA SPACEROWA I ROWEROWA W PUSZCZYKOWIE

Nowa ścieżka rowerowa w podpoznańskim Puszczkowie - to wspólna inwestycja Wielkopolskiego Parku Narodowego i miasta Puszczkowo. Została przygotowana za pieniądze unijne. **Wartość projektu to prawie 700 tysięcy złotych.** Ścieżka łączy Puszczkowo z Puszczkówkiem. Długa na półtora km i szeroka na 2,5 metra ścieżka ma przeciwdziałać rozjeżdżaniu duktów leśnych na terenie Nadwarciańskiego Boru Sosnowego.

Ścieżka rozpoczyna się przy ul. Poznańskiej 1 w Puszczkowie (przy centrum EkoInfo), a kończy przy ul. Chrobrego w Puszczkówku.

Ścieżka rowerowa została zbudowana z materiałów naturalnych. Na trasie pojawią się jeszcze tablice edukacyjne informujące, co warto zobaczyć w Wielkopolskim Parku Narodowym oraz miejsce do odpoczynku.



# Puszczkowo „Podpoznańska Perełka”

## NOWA ŚCIEŻKA SPACEROWA i ROWEROWA W PUSZCZYKOWIE

Puszczkowo jest miejscem wyjątkowym, którego prawdziwe walory można docenić dopiero podczas wędrówek nad Wartą i ścieżkami Wielkopolskiego Parku Narodowego. Odbywając "Spacer po Puszczykowie" sami odkryjecie Państwo urodę tego miejsca, zapragniecie rozkoszować się przyrodą i świeżym powietrzem. Dlatego władze miasta jak widać promują to miejsce i dobrze znakują. Właśnie tu zapraszamy na spacer.





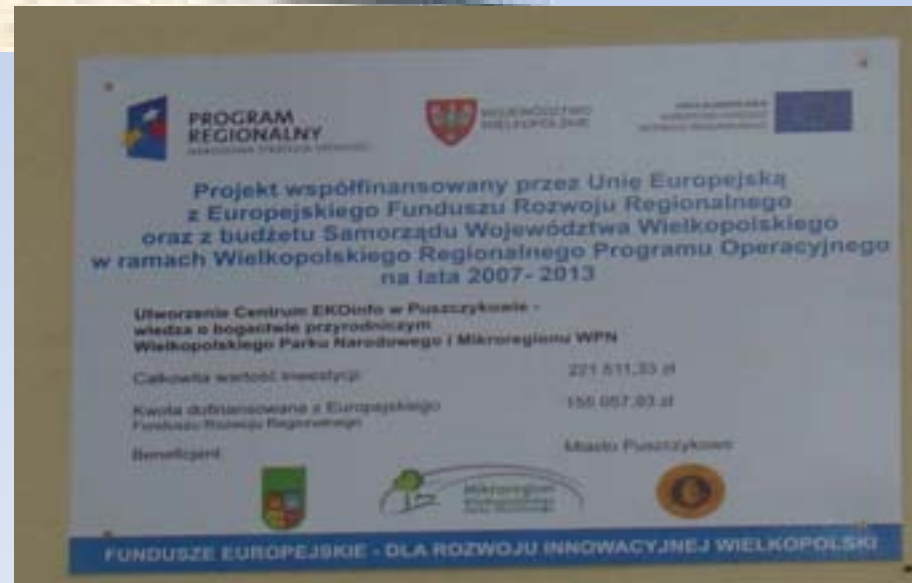
# Puszczykowo „Podpoznańska Perelka”

## EKOinfo w Puszczykowie



Ekoinfo to wspólna inwestycja Wielkopolskiego Parku Narodowego i Miasta Puszczykowa. Pieniądze pochodzą z **Europejskiego Funduszu Rozwoju Regionalnego w ramach Programu Operacyjnego Infrastruktura i Środowisko. Na ten cel Wielkopolski Park Narodowy i Miasto pozyskali środki unijne, które pokryją 100 % inwestycji. Całkowita wartość projektu wynosi 687 380 PLN.**

To punkt informacji turystyczno-przyrodniczej. Zarówno mieszkańcy, jak również turyści odwiedzający Puszczykowo, będą mogli zasięgnąć informacji o przyrodniczych, turystycznych atrakcjach w najbliższej okolicy i na terenie Wielkopolskiego Parku Narodowego. Drogi turysto wejdź koniecznie!





## Puszczkowo „Podpoznańska Perła”

Będąc w Puszczkowie na spacerze koniecznie trzeba odwiedzić Muzeum, a zarazem dom Arkadego Fiedlera. Dlatego też po powrocie do auta jedziemy w dalszą podróż. Wyjeżdżając z parkingu skręcamy w prawo przez tory kolejowe i jedziemy w pięknej leśnej scenerii prosto na ul. A. Fiedlera do Puszczkówka. Droga doprowadzi nas sama bo jest dobrze oznakowana według unijnych norm i nie sposób ominąć i nie zauważyć drogowskazu kierującego nas do muzeum Arkadego Fiedlera (jest to odległość około 2km od od parkingu Puszczkowie). Wokół domu rozciąga się ogród, zwany przez gospodarzy **Ogrodem Tolerancji**, w którym ustawiono kilkanaście dużych rzeźb, będących replikami słynnych zabytków różnych prehistorycznych kultur. Są wśród nich m.in.: posąg z Wyspy Wielkanocnej, głowa olmecka z Meksyku, aztecka bogini życia i śmierci Coatlicue, totem indiański z Kanady, egipski Sfinks i posąg Buddy z doliny Bamjan w Afganistanie. Jest tutaj również model piramidy Cheopsa (o wysokości 6,36 m), do którego można wejść, aby zaczerpnąć kosmicznej energii... Najnowszym i największym eksponatem w ogrodzie jest rekonstrukcja **flagowego okrętu Krzysztofa Kolumba "Santa Maria"**,





# Trasa Kórnicka

Po przemitych chwilach w otoczeniu egzotycznych figur wracamy na naszą główną trasę, a jest to Trasa Kórnicka. Opuszczamy ul. Fiedlera w Puszczykówku skręcając w prawo i jedziemy cały czas prosto główną drogą – ulicą Nadwarciańską z której skręcamy w lewo na drogę wojewódzką 431 prosto na most nad Wartą - kierunek Rogalin – Rogalinek. Wiedzie ona w stronę zamku w Kórniku oraz otaczającego go arboretum przez Rogalin, a to będzie nasz następny przystanek na spacer. Zatrzymany się przy Pałacu Raczyńskich i Galerii Sztuki w Rogalinie.

Kilka słów o drodze którą pokonujemy. Trasa Kórnicka – trasa turystyczna dla zmotoryzowanych, wyznaczona w 1998 roku na terenie woj. wielkopolskiego. Zaczyna się w Poznaniu i do niego powraca. Liczy łącznie ok. 80 km. Trasa ta jest jedną z pierwszych unijnych inwestycji w zwiedzanej okolicy. Oznakowana jest według standardów Unii Europejskiej - przy drogach ustawiono sześciokątne tablice z sylwetką zamku w Kórniku. Nazwie trasy umieszczonej na brązowych tablicach towarzyszą plansze niebieskie, na których zawarto informacje dotyczące najciekawszych obiektów turystycznych, znajdujących się w pobliżu.





## Trzeci spacer - Rogalin czyli gdzie styka się historia z przyrodą

Jest takie miejsce niedaleko od Poznania, w którym historia odcisnęła swe piętno, gdzie żyły pokolenia ludzi niepospolitych, które było tym, co się nieraz określa jako „gniazdo”. Był to dom, który dawał schronienie nie tylko rodzinie, ale przyciągał też osoby spoza niej o artystycznych uzdolnieniach, bo znajdowały one tam piękno przyrody, harmonię architektury i ciepło staropolskiej gościnności. Tym miejscem jest Rogalin z Pałacem Raczyńskich.





# Rogalin

## czyli gdzie styka się historia z przyrodą

Pierwsza wzmianka pisemna o Rogalinie pochodzi z 1247r., gdy należał do Łodzica Mirosława syna Przedpełki z Bnina. Później właściciele się zmieniali, a wśród nich warto wyróżnić Arciszewskich. Kazimierz Raczyński zainteresował się tą miejscowością w 1768r., szukając miejsca pod budowę pałacu. I tak powstał w Rogalinie pałac o założeniu późnobarokowym, między dziedzińcem a ogrodem na zadrzewionej skarpie, z której roztacza się piękny widok na łąki nadwarciańskie.





## Rogalin naprawdę jest co podziwiać



Budowa monumentalnej rezydencji, rozpoczęta w 1768 r. i już w 1774 r. pałac był zamieszkały. Regularne założenie pałacowo-ogrodowe w Rogalinie realizowało barokowy typ rezydencji. Pałac składa się z głównego budynku i połączonych z nim ćwierćkolistymi skrzydłami galeriowymi dwóch oficyn bocznych.

Warto wiedzieć że pałac gościł wielu ludzi utalentowanych, za czasów Edwarda, dziadka ówczesnego właściciela był tu Adam Mickiewicz, był też Henryk Sienkiewicz i całe grono malarzy jak Jacek Malczewski, Leon Wyczółkowski, Michał Wywiórski i inni.





# Rogalin

## czyli gdzie styka się historia z przyrodą



Ogród francusko-holenderski to skupisko uporządkowanej zieleni, są aleje lipowe, alejki dwupoziomowe obiegające dwie strony ogrodu. W głębi ogrodu wznosi się sztuczne wzgórze zwane Parnasem, na jego szczycie wiedzie ścieżka obiegająca wzniesienie.





## Rogalin - Dęby Rogalińskie

Opuszczając ogród wchodzimy do parku angielskiego. Tu roztacza się wspaniały widok na łąki leżące poniżej, za odnogą starorzecza. Na nich rozrzucone są stare dęby. W głębi parku są pozostałości starej dąbrowy, wyróżniają się trzy okazy starodrzewu skupione koło siebie, co zasugerowało, aby nazwać je Lech, Czech i Rus. Te i inne były malowane przez Leona Wyczółkowskiego. Stroma dróżka ze skarpy, na której jest usytuowany pałac i park wiedzie w dół ku łąkom. Jest to wyjątkowo malowniczy krajobrazowo zakątek.





# Żegnamy Rogalin a na trasie odwiedzamy Parafie p.w. Św. Marcelina



Kościół p.w. Św. Marcelina  
został wybudowany w  
latach 1817-1820 r.  
Początkowo pełnił dwie  
funkcje kaplicy i  
mauzoleum.



Dwa dziewiętnastowieczne  
sarkofagi kryją prochy Rogera  
Raczyńskiego i jego żony  
Konstancji. Trzeci,  
współczesny należy do  
Edwarda Bernarda, ostatniego  
z rodu.





## Trasa Kórnicka C.D.

Po godzinnym spacerze żegnamy Rogalin. Tu warto przyjechać jest przepięknie i nie ma problemów z bezpiecznym zaparkowaniem auta co jest dodatkowym atutem. Znowu wjeżdżamy na Trasę Kórnicką dobrze oznakowana prowadzi nas do ostatniego miejsca spacerowego w Kórniku. Musimy pokonać około 16 km. Jest to trasa wykorzystywana nie tylko przez mobilnych turystów ale także rowerzystów. Prowadzi nas droga woj. 431, aby następnie zmienić się w 434. Jedziemy przez wioskę Mieczewo. Rodno przecinamy prosto, a w samym Kórniku jedziemy ul. Poznańską do ul. Zamkowej gdzie nad jeziorem Kórnickim jest nasz cel spacerowy.





# Kórnik

## dla tych, którzy o nim jeszcze nie słyszeli

To malowniczo położone miasto, liczące 7 tys. mieszkańców leżące prawie 20 km na południowy wschód od Poznania.

Gmina Kórnik leży w centralnej części Pojezierza Wielkopolskiego. Położona na południe od Poznania. Korzystne położenie gminy oraz jej walory kulturowo-krajobrazowe wyznaczają dwa zasadnicze kierunki rozwoju - przemysł i turystykę. Malownicze, zalesione obszary nadwarciańskie z łańcuchem jezior oraz samo miasteczko Kórnik z unikalnym kompleksem pałacowo-parkowym, stwarzają ogromne szanse rozwoju turystyki i rekreacji.

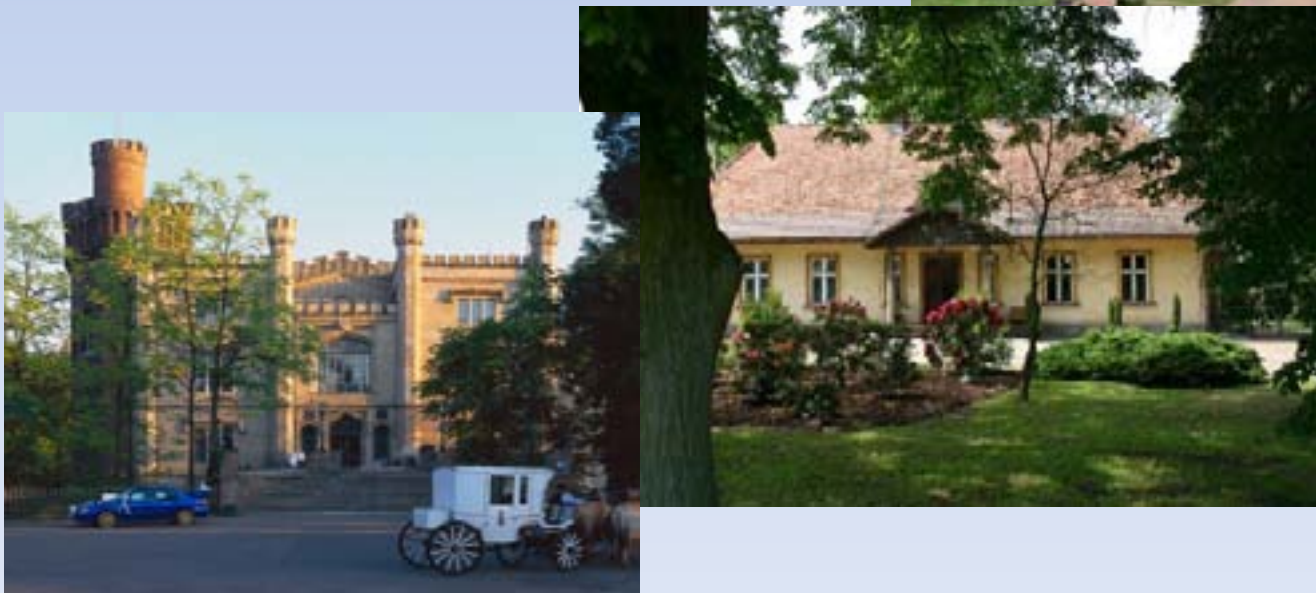




# Kórnik

## Czyli co łączy historię i dzień dzisiejszy

Największą atrakcją i jednocześnie najcenniejszym zabytkiem Kórnika jest zespół zamkowy: zamek, trzy oficyny, wozownia, Arboretum i pawilon parkowy.





# Kórnik

## Czyli co łączy historię i dzień dzisiejszy



Romantyczny Zamek Kórnicki otoczony jest pięknym parkiem, który warto odwiedzić szczególnie w maju podczas kwitnienia magnolii, azalii i różaneczników oraz jesienią, gdy złocą się i czerwienią liście. Park, tak jak i zamek, przechodził różne koleje losu. W II poł. XVIII w. Teofila z Działyńskich Szołdrska-Potulicka zmieniła przyzamkowy ogród w modny ówczesnie park w stylu francuskim ze strzyżonymi żywopłotami, sztucznymi sadzawkami, kamiennymi figurkami i wodotryskami. Początki dzisiejszego Arboretum to XIX w., a jego twórcą był Tytus Działyński. Park kórnicki do dzisiaj zachował wiele elementów takiej właśnie architektury ogrodowej.



## Czwarty i ostatni spacer - Kórnik Czyli gdzie dzisiaj spaceruje Biała Dama i MY!

W tej malowniczej okolicy wzdłuż brzegu Jeziora Kórnickiego powstała nowa promenada i tu jest nasz ostatni punkt spacerowy z wyznaczonej trasy. Warto zaznaczyć, że inwestycję zrealizowano dzięki dofinansowaniu w ramach projektu współfinansowanego przez Unię Europejską z Europejskiego Funduszu Rozwoju Regionalnego . Dzięki niej turyści oraz mieszkańcy mogą spacerować i podziwiać niezwykle naturalne piękno całej okolicy.





# Kórnik - budowa promenady dzięki unijnym finansom



 **PROGRAM REGIONALNY**  
NARODOWA STRATEGIA SPÓJNOŚCI

 WIELKOPOLSKIE

 UNIA EUROPEJSKA  
EUROPEJSKI FUNDUSZ ROZWOJU REGIONALNEGO

**Projekt współfinansowany przez Unię Europejską  
z Europejskiego Funduszu Rozwoju Regionalnego w ramach  
Wielkopolskiego Regionalnego Programu Operacyjnego  
na lata 2007-2013**

Zwiększenie atrakcyjności turystycznej Kórnik poprzez budowę promenady nad Jez. Kórnickim i ścieżki turystyczno-edukacyjnej Drzewa Świata w Arboretum

Całkowita wartość inwestycji	3 467 449,60 PLN
Kwota dofinansowania z Europejskiego Funduszu Rozwoju Regionalnego	2 253 842,24 PLN

Beneficjent - Gmina Kórnik  
Partner - Instytut Dendrologii Polskiej Akademii Nauk

  7 8 2010

**FUNDUSZE EUROPEJSKIE - DLA ROZWOJU INNOWACYJNEJ WIELKOPOLSKI**



## Kórnik jest w Unii Czyli gdzie dzisiaj spaceruje Biała Dama i MY!



Punkt widokowy to jeden z elementów kórnickiej promenady

W dniu 27 października br. odbyło się oficjalne otwarcie promenady nad Jeziorem Kórnickim i ścieżki turystyczno-edukacyjnej Drzewa Świata w Arboretum. Tu przy łagodnie falującym jezioru można naprawdę się zrelaksować. Być w Kórniku i nie wejść do Arboretum to wielka strata. Po długim spacerze w przepięknym wielkim ogrodzie, gdzie prawie się zgubiłyśmy odpoczynek na ławeczce to raj dla nóg!





# Kórnik inwestycja Unijna w Arboretum

## Utworzenie ścieżki turystyczno-edukacyjnej Drzewa Świata w Arboretum



W ramach zadania zmodernizowano nawierzchnię 3,56 km alei parkowych. Ze względu na zabytkowy charakter parku nawierzchnie na alejkach zaprojektowano wyłącznie z naturalnych materiałów. Alejki obrzeżone zostaną kostką granitową, a ich nawierzchnia wykonana jest z warstw kłińca kamiennego i tłucznia kamiennego. Na trasie ścieżki ustawione jeszcze zostaną elementy małej architektury ławki i kosze na śmieci, nawiązujące swoim wyglądem do zabytkowego charakteru parku, usytuowane w miejscach najbardziej atrakcyjnych widokowo. Ponadto na ścieżce ustawione zostaną tablice informacyjne: dwie duże z przebiegiem i opisem trasy i dwadzieścia pięć mniejszych pozwalających na poznanie drzew pochodzących z Ameryki Północnej, Azji i Europy.

Projekt współfinansowany przez Unię Europejską z Europejskiego Funduszu Rozwoju Regionalnego w ramach Wielkopolskiego Regionalnego Programu Operacyjnego na lata 2007-2013

FUNDUSZE EUROPEJSKIE - DLA ROZWOJU INNOWACYJNEJ WIELKOPOLSKI



PROGRAM  
REGIONALNY  
NARODOWA STRATEGIA SPÓJNOŚCI



WOJEWÓZTWO  
WIELKOPOLSKIE

UNIA EUROPEJSKA  
EUROPEJSKI FUNDUSZ  
ROZWOJU REGIONALNEGO





## KONIEC WYCIECZKI

Na wycieczkę wyruszyłam z Lubonia (gdzie mieszkam) wraz z moją mamą oraz ukochanym czworonogiem rasy bolończyk. W sobotnie przedpołudnie zaopatrzone w dobry humor, aparat fotograficzny, słodki prowiańcik oraz wygodne buty. Wyznaczoną samodzielnie 32 km trasę pt. „Śladami Funduszy Europejskich” pokonałyśmy własnym autem. Dodatkowe kilometry trasy spacerowej pokonane autonogami nie zostały przez nas policzone z powodu braku licznika w nogach! Pogoda dopisała było bardzo sympatycznie, a najbardziej zadowolony był nasz piesek! Wracając do domu zboczyłyśmy lekko z wyznaczonej trasy i w Puszczykówku wybrałyśmy się na lody do legendarnej lodziarni znajdującej się obok stacji PKP. Grzechem jest nie spróbować tak dobrych lodów.

Jest to propozycja wycieczki jednodniowej czas potrzebny do odwiedzenia wszystkich wyznaczonych miejsc to od 6-8 godzin, ale jest to tylko sugestia bo wszystko zależy od kondycji uczestników wyprawy.



**Wykonały:**

***Sandra Grajewska wraz z mamą Elżbietą Grajewską***