



**Szanowni Państwo,**

Przygotowania do realizacji programów operacyjnych w nowym okresie programowania 2007 – 2013 wyraźnie nabierają rozpędu. Komisja Europejska zaakceptowała już Narodowe Strategiczne Ramy Odniesienia 15 krajów członkowskich. Z nieukrywana satysfakcją informuję, że Polska – zdecydowanie największy beneficjent unijnej polityki spójności – znalazła się w grupie państw, które jako pierwsze uzgodniły treść tego dokumentu z KE. W aktualnym numerze naszego biuletynu, do lektury którego gorąco zachęcam, przypominamy o znaczeniu NSRO w procesie programowania. Pokazujemy także, jaki jest stan zaawansowania prac Komisji Europejskiej nad przyjmowaniem NSRO i programów operacyjnych kolejnych krajów członkowskich. W przypadku Polski proces negocjacji programów operacyjnych, zarówno krajowych, jak i regionalnych jest zaawansowany. Bardzo dobrą wiadomością jest to, iż zakończyliśmy już negocjacje Programu Operacyjnego Kapitał Ludzki – największego, w historii UE, programu współfinansowanego ze środków Europejskiego Funduszu Społecznego. Wszystkie Programy Operacyjne są po pierwszych formalnych rundach negocjacyjnych i spotkaniach roboczych. W związku z zaawansowaniem prac negocjacyjnych zrezygnowano z drugich rund negocjacji w przypadku krajowych programów operacyjnych. W połowie lipca 2007 r. zostaną one wysłane do Komisji Europejskiej. W przypadku Regionalnych Programów Operacyjnych drugie rundy negocjacyjne odbędą się na przełomie lipca i sierpnia br. Te programy, które

uda się wynegocjować zostaną przesłane do Komisji Europejskiej jeszcze w lipcu, pozostałe natomiast we wrześniu po sierpniowej przerwie w Komisji.

Zakończenie negocjacji programów operacyjnych nie oznacza jednak automatycznego uruchomienia pomocy strukturalnej. Znaczna część projektów, współfinansowanych z Funduszy Europejskich w latach 2007 – 2013, będzie podlegała zasadom pomocy publicznej. Oznacza to, że w niektórych przypadkach uruchomienie wsparcia z programów operacyjnych będzie mogło nastąpić dopiero po wejściu w życie odpowiednich rozporządzeń, określających m.in. kto, na jakich zasadach i w jakiej wysokości, może korzystać z pomocy publicznej. Zachęcam zatem do lektury artykułu „Pomoc publiczna w nowym okresie programowania 2007 – 2013 na tle doświadczeń z lat 2004 – 2006”. Zagadnienia związane z pomocą publiczną uchodzą, w powszechnej opinii, za skomplikowane i trudno zrozumiałe. W naszym artykule przypominamy definicję pomocy publicznej oraz warunki, jakie muszą zostać spełnione, aby wsparcie dla przedsiębiorcy mogło być za taką pomoc uznane. Mam nadzieję, że po lekturze tego artykułu kwestie związane z pomocą publiczną będą dla Państwa nieco jaśniejsze i bardziej uporządkowane.

W naszym, stałym cyklu Fundusze Strukturalne w Regionie, tym razem pora na Małopolskę. W artykule „Zintegrowany Program Operacyjny Rozwoju Regionalnego w województwie małopolskim w latach 2004 – 2006” podsumowujemy realizację ZPORR w tym regionie, uchodzącym za prymusa, jeśli chodzi o tempo absorpcji środków dostępnych w ramach tego programu. Wartość płatności, dokonanych z konta programowego na rzecz beneficjentów w stosunku do alokacji, jest jedną z najwyższych spośród wszystkich województw. Jakie są źródła tego sukcesu? Dobre wyniki Małopolski, to przede wszystkim konsekwencja wysiłku osób zaangażowanych w realizację ZPORR. Zaowocowało to stałą współpracą na linii samorząd województwa – terenowa administracja rządowa, a także systematyczną, bliską współpracą z beneficjentami. Efektem jest 649 projektów, realizowanych w Małopolsce w ramach ZPORR, o łącznej wartości dofinansowania blisko 800 mln zł. Jakość rozwiązań, wypracowanych przez małopolskie instytucje, pozwala nam wierzyć, że nie będą one miały problemów z wykorzystywaniem znacznie większych środków unijnych, jakie są dostępne w okresie 2007 – 2013.

W bieżącym numerze naszego biuletynu podejmujemy temat edukacji europejskiej. To, w jaki sposób Polska wypełni treścią swoje członkostwo w UE, w dużym stopniu zależy także od tego „Jaką Unię pokażą nauczyciele młodym Polakom”. W artykule pod tym tytułem przybliżamy Państwu założenia i osiągnięte efekty projektu „Szkoła w regionie – region w Europie”, zaproponowanego przez Ministerstwo Rozwoju Regionalnego a zrealizowanego przez Stowarzyszenie „Towarzystwo Amicus”, pod honorowym patronatem Ministerstwa Edukacji Narodowej. W ramach projektu, 1800 nauczycieli przeszło szkolenia na temat polityki regionalnej UE. Szacuje się, że ponad 40 tys. uczniów zapoznało się z podstawowymi zasadami aplikowania o środki unijne. Wiedza, którą zdobyli zarówno nauczyciele, jak i młodzież, zapoczątkuje w przyszłości. Takich projektów z pewnością potrzebujemy więcej.

Mamy nadzieję, że w niniejszym numerze znajdą Państwo interesujące artykuły. Jak zawsze zachęcamy do dzielenia się z nami swoimi uwagami i komentarzami. Czekamy na nie pod adresem: [anna.wywigacz@mrr.gov.pl](mailto:anna.wywigacz@mrr.gov.pl)

Życzę miłej lektury!

Jerzy Kwieciński

Podsekretarz Stanu

w Ministerstwie Rozwoju Regionalnego



**9-10 maja 2007 r.** Komisja Europejska zaakceptowała polskie Narodowe Strategiczne Ramy Odniesienia. Fakt ten został ogłoszony podczas konferencji „Silne regiony – budowanie mostów dla Europy”, która odbyła się w dniach 9 – 10 maja w Hof (Bawaria). Tym samym Polska znalazła się w grupie 12 państw członkowskich UE, które osiągnęły już porozumienie z KE w sprawie NSRO.

W okresie programowania 2007 – 2013 Polska będzie największym beneficjentem unijnej polityki spójności. Spośród 347 mld euro przeznaczonych na ten cel, ponad 67 mld euro zostało przyznane Polsce. Łącznie z współfinansowaniem krajowym, kwota ta wynosi 85,6 mld euro.

Więcej informacji na stronie <http://www.mrr.gov.pl>

**12 maja 2007 r.** Po raz kolejny z Placu Bankowego w Warszawie wyruszyła Parada Schumana. Europejski korowód przeszedł ulicami miasta, by dotrzeć do edukacyjnego Miasteczka Europejskiego na Nowym Świecie, w którym Ministerstwo Rozwoju Regionalnego zorganizowało stoisko o charakterze informacyjnym i promocyjnym, poświęcone Fundusze Europejskim.

W czasie spotkań w Miasteczku Europejskim przedstawiciele MRR dystrybuowali materiały informacyjne na temat Funduszy oraz gadżety promocyjne, a także przez kilka godzin udzielali informacji o możliwościach uzyskania dofinansowania w ramach Funduszy Europejskich.

Szczegółowe informacje na temat obchodów XIV Polskich Spotkań Europejskich znajdują się na stronie internetowej organizatora przedsięwzięcia – Polskiej Fundacji im. Roberta Schumana [www.schuman.org.pl](http://www.schuman.org.pl).



**24-25 maja 2007 r.** W Lipsku (Niemcy) odbyło się Nieformalne Spotkanie Ministrów Państw Członkowskich Unii Europejskiej ds. Spójności Terytorialnej i Rozwoju Miast, organizowane przez Prezydentkę niemiecką. Spotkanie to stanowiło zwieńczenie, trwającej od 2004 roku, nieformalnej współpracy ministrów nad wypracowaniem wspólnej perspektywy rozwoju przestrzennego UE. Stało się to najważniejszym wydarzeniem w zakresie spójności terytorialnej, podczas Prezydencji niemieckiej. Tematem przewodnim spotkania było "Wzmocnienie europejskich miast i regionów – promowanie konkurencyjności, spójności społecznej i przestrzennej w Europie oraz w jej miastach i regionach". Spotkanie zostało podzielone na dwa bloki tematyczne - Rozwój miast (24 maja 2007 r.) oraz Spójność terytorialna (25 maja 2007 r.). W pierwszym dniu Polskę reprezentował Andrzej Aumiller, minister budownictwa, w drugim Grażyna Gęsicka, minister rozwoju regionalnego oraz Janusz Mikuła, podsekretarz stanu w MRR. Efektem końcowym spotkania było przyjęcie dwóch dokumentów politycznych:

1. *Leipzig Charter on Sustainable European Cities* (Karta Lipska, KL)
2. *Territorial Agenda of the European Union (TAEU)*



Więcej informacji na stronie

[http://www.mrr.gov.pl/Rozwoj+przestrzenny/Lipsk\\_24\\_250507.htm](http://www.mrr.gov.pl/Rozwoj+przestrzenny/Lipsk_24_250507.htm)

**23 maja - 19 czerwca 2007 r.** Odbyły się spotkania negocjacyjne z Komisją Europejską dotyczące Regionalnych Programów Operacyjnych na lata 2007-2013. Przedmiotem negocjacji były RPO dla 16 województw. Przewiduje się, że drugie rundy negocjacyjne odbędą się na przełomie lipca i sierpnia br. Więcej informacji na stronie: [www.mrr.gov.pl](http://www.mrr.gov.pl)

**29 maja 2007 r.** W Warszawie odbyła się międzynarodowa konferencja „Polska w Unii Europejskiej – nowe możliwości dla inwestorów zagranicznych”. W konferencji wziął udział Jerzy Kwieciński, wiceminister rozwoju regionalnego. Celem konferencji była promocja atrakcyjności inwestycyjnej Polski, przedstawienie możliwości udziału inwestorów zagranicznych w realizacji inwestycji, wynikających z Narodowych Strategicznych Ram Odniesienia (NSRO) na lata 2007-2013. Główne zagadnienia, poruszane podczas spotkania, to: mocne i słabe strony polskiej gospodarki, korzyści płynące z członkostwa w Unii Europejskiej, atrakcyjność inwestycyjna Polski oraz fundusze unijne w latach 2007 – 2013. Więcej informacji na stronie <http://www.mrr.gov.pl>

**30 maja 2007 r.** Komisja Europejska opublikowała komunikat w sprawie czwartego sprawozdania na temat spójności gospodarczej i społecznej (tzw. Raport Kohezyjny). Istotą Raportów Kohezyjnych jest przeprowadzenie analizy ewolucji uwarunkowań gospodarczych, społecznych i terytorialnych UE, jakie zaszły w przeciągu 3 ostatnich lat. Analiza ta powinna pozwolić na sformułowanie propozycji dalszych dostosowań polityk w perspektywie osiągnięcia spójności oraz realizacji priorytetów wspólnotowych. W Czwartym Raporcie Kohezyjnym po raz pierwszy został przedstawiony opis sytuacji gospodarczej, społecznej i terytorialnej rozszerzonej Unii i jej 268 regionów. Dokument zawiera szczegółową analizę pozycji regionów zobrazowaną produktem krajowym brutto (PKB), produktywnością i zatrudnieniem. Określa serię wyzwań, którym państwa członkowskie i regiony będą musiały stawić czoła w nadchodzących latach. Raport dostępny jest na stronie <http://www.mrr.gov.pl>

**4 czerwca 2007 r.** Wiceminister Jerzy Kwieciński podpisał porozumienie zacieśniające współpracę między Ministerstwem Rozwoju Regionalnego a francuskimi: Délégation Interministérielle pour l'aménagement et la compétitivité des territoires (DIACT) i France Coopération Internationale (FCI). Strony zdecydowały się na zacieśnienie więzów ze względu na zbliżność celów oraz wspólnie realizowane projekty. Porozumienie zakłada partnerstwo w dziedzinach innowacji, rozwoju terytorialnego, koordynacji administracyjnej oraz wykorzystywania funduszy strukturalnych. Więcej informacji na stronie <http://www.mrr.gov.pl>

**21 marca - 20 czerwca 2007 r.** Odbyły się spotkania negocjacyjne z Komisją Europejską dotyczące programów operacyjnych szczebla centralnego. W związku z zaawansowaniem prac negocjacyjnych zrezygnowano z drugiej tury negocjacji. W połowie lipca programy w nowych, poprawionych wersjach zostaną przekazane do Komisji Europejskiej. Więcej informacji na stronie: [www.mrr.gov.pl](http://www.mrr.gov.pl)

**25-26 czerwca 2007 r.** Jerzy Kwieciński, podsekretarz stanu w MRR wziął udział w konferencji ministrów ds. rozwoju regionalnego Państw Grupy Wyszehradzkiej oraz Bułgarii i Rumunii. Podczas konferencji omówiony został stan negocjacji NSRO i programów operacyjnych. Poruszone zostały także kwestie związane z pomocą publiczną w zakresie mieszkalnictwa finansowanego ze środków EFRR.



## POMOC PUBLICZNA W NOWYM OKRESIE PROGRAMOWANIA 2007-2013 NA TLE DOŚWIADCZEŃ Z LAT 2004-2006

Polska z dniem przystąpienia do Unii Europejskiej (UE) stosuje prawo wspólnotowe w zakresie pomocy publicznej.

Wsparcie udzielane przedsiębiorstwu jest uznawane za pomoc publiczną, w rozumieniu przepisów Traktatu ustanawiającego Wspólnotę Europejską (TWE) w przypadku jednoczesnego spełnienia następujących warunków:

- jest przyznawane przez Państwo lub pochodzi ze środków państwowych,
- udzielane jest na warunkach korzystniejszych niż oferowane na rynku,
- ma charakter selektywny (uprzywilejowuje określone przedsiębiorstwo lub przedsiębiorstwa albo produkcję określonych towarów),
- grozi zakłóceniem lub zakłóca konkurencję oraz wpływa na wymianę handlową między Państwami Członkowskimi UE.

W przypadku, gdy którykolwiek z powyższych warunków nie jest spełniony, nie mamy do czynienia z pomocą publiczną w rozumieniu art. 87 ust. 1 TWE.

Generalnie pomoc publiczną dzieli się na trzy rodzaje, ze względu na cel jej udzielenia:

- *pomoc sektorowa* – pomoc publiczna, której udzielenie wiąże się z przynależnością beneficjenta do konkretnego sektora.

Najczęściej pomoc sektorowa skierowana jest do tych gałęzi gospodarki, które przeżywają długotrwałe problemy strukturalne, takie jak nadmierne zatrudnienie czy nadwyżka mocy produkcyjnych. Pomoc taka ma ułatwić restrukturyzację czy też likwidację tych sektorów.

- *pomoc regionalna* – pomoc, której udzielenie wiąże się z prowadzeniem działalności gospodarczej przez beneficjenta na określonym obszarze.

Pomoc taka ma na celu zmniejszanie dysproporcji w rozwoju społeczno-gospodarczym pomiędzy poszczególnymi regionami UE. Jest to pomoc o charakterze rozwojowym, ukierunkowana na dofinansowanie działań inwestycyjnych oraz zwiększanie zatrudnienia.

Podstawą udzielania pomocy regionalnej w kraju członkowskim jest tzw. mapa pomocy regionalnej, którą przygotowują kraje członkowskie, a następnie przyjmuje Komisja Europejska w formie decyzji, określającej regiony kwalifikujące się do pomocy, na podstawie art. 87 ust 3 lit. a) i c) – dopuszczalne, maksymalne intensywności wsparcia i okres obowiązywania mapy. Nowa mapa pomocy regionalnej wprowadzona została rozporządzeniem Rady Ministrów z dnia 13 października 2006 r. w sprawie ustalenia mapy pomocy regionalnej (Dz. U. Nr 190, poz. 1402)

- *pomoc horyzontalna* – pomoc ukierunkowana na różne cele. Nie jest związana z działalnością beneficjenta w określonym sektorze lub regionie. Udzielana jest bez względu na sektor, do którego należy przedsiębiorstwo. W ramach pomocy horyzontalnej można wyróżnić następujące kategorie, przewidziane na:

- rozwój małych i średnich przedsiębiorstw,
- badania i rozwój,
- ochronę środowiska,
- zatrudnienie,
- szkolenia,
- ratowanie i restrukturyzację przedsiębiorstw znajdujących się w trudnej sytuacji.

Z ww. kategorii pomocy horyzontalnej, KE wydała cztery rozporządzenia o *wyłączeniach grupowych*, dotyczące wsparcia na rozwój małych i średnich przedsiębiorstw, na zatrudnienie, na szkolenia oraz na nowe inwestycje. Oznacza to, że w pewnych przypadkach kraje członkowskie nie muszą uruchamiać procedury notyfikacyjnej, jeśli dany program pomocowy lub pomoc ad hoc spełniają wszystkie warunki wskazane w rozporządzeniu o wyłączeniu grupowym.

Dodatkowo od początku 2007 r. obowiązuje nowe wyłączenie grupowe, które zwalnia z obowiązku zgłoszenia regionalnej pomocy inwestycyjnej, spełniającej warunki opisane w rozporządzeniu Komisji (WE) nr 1628/2006 w sprawie stosowania art. 87 i 88 Traktatu w odniesieniu do regionalnej pomocy inwestycyjnej. Jest to nowy rodzaj wyłączenia grupowego. Stosowany może być jedynie do przejrzystych programów pomocy regionalnej.

Istnieje również pomoc *de minimis*, którą KE uznała za znikomą, czyli taką, która nie wpływa negatywnie na konkurencję i handel pomiędzy krajami członkowskimi. Jej łączna wysokość nie może przekroczyć 200 tys euro w ciągu 3 lat budżetowych. Nie musi być ona notyfikowana KE, zarówno jeśli jest udzielana jako pomoc indywidualna, jak i w przypadku, gdy jest udzielana w ramach programu pomocowego, który nie został notyfikowany KE lub przez nią zatwierdzony.

W zakresie pomocy *de minimis* w nowym okresie programowania KE przygotowała kolejne zmiany:

- podniesiono maksymalny pułap pomocy udzielanej przedsiębiorcom w okresie trzech kolejnych lat do kwoty 200 000 euro, (dla przedsiębiorców działających w sektorze transportu – 100 000 euro). Dotychczasowy próg – 100 000 euro.
- lata, które należy brać pod uwagę, to lata budżetowe stosowane przez podmiot gospodarczy, w danym państwie członkowskim, do celów podatkowych (zgodnie z interpretacją UOKiK należy używać terminu „lata podatkowe”). Dotychczas były to trzy lata, poprzedzające dzień udzielenia pomocy.

- ▶ zakaz łączenia pomocy *de minimis* oraz innej pomocy publicznej w stosunku do tych samych kosztów kwalifikowanych. Rozporządzenie wprowadza pewne ograniczenia w udzielaniu pomocy publicznej. Mają one zapobiegać obchodzeniu maksymalnej intensywności pomocy, określonej w różnych instrumentach wspólnotowych. I tak, pomocy *de minimis* nie należy łączyć z pomocą państwa w odniesieniu do tych samych kosztów kwalifikowanych, nawet w przypadku gdyby taka kumulacja miała skutkować osiągnięciem wyższego poziomu intensywności pomocy, niż ustalony.

Zagadnienia związane z pomocą publiczną udzielaną jako dofinansowanie z funduszy strukturalnych budzą wiele wątpliwości. Zarówno w okresie programowania 2004-2006 jak i w nowym okresie programowania powstaje wiele pytań, które nie znajdują czytelnych odpowiedzi. Każdy przypadek udzielenia pomocy wydaje się inny a stworzenie programów pomocowych staje się nie lada wyzwaniem.

W ramach Narodowego Planu Rozwoju na lata 2004-2006 niezbędne było przygotowanie 27 rozporządzeń dotyczących pomocy publicznej. Z liczby tej 10 podlegało obowiązkowej notyfikacji do KE, 10 stanowiły wyłączenia blokowe, 6 dotyczyło pomocy *de minimis*, natomiast 1 stanowiło pomoc istniejącą.

We wszystkich programach operacyjnych realizowanych w ramach Narodowych Strategicznych Ram Odniesienia na lata 2007-2013 (z wyjątkiem Programu Operacyjnego Pomoc Techniczna) zidentyfikowano występowanie pomocy publicznej. W większości przypadków będzie to pomoc regionalna na nowe inwestycje, a także pomoc horyzontalna w szczególności na szkolenia, na zatrudnienie, na ochronę środowiska, na badania i rozwój, innowacje, na pomoc dla małych i średnich przedsiębiorstw i na kapitał podwyższonego ryzyka. W sektorze transportu głównie będzie udzielana pomoc przeznaczona na ułatwianie rozwoju niektórych działań gospodarczych.

Wsparcie publiczne udzielane w ramach programów operacyjnych realizowanych w ramach NSRO, musi być udzielane zgodnie z postanowieniami Traktatu o Ustanowieniu Wspólnoty Europejskiej i aktów przyjętych na jego podstawie. W związku z tym część programów pomocowych będzie podlegała notyfikacji do KE.

W ramach Narodowych Strategicznych Ram Odniesienia na lata 2007-2013 zidentyfikowano około 50 programów pomocowych, z czego połowa będzie wymagała notyfikacji do KE.

Za przygotowanie programów pomocowych, które są niezbędne do uruchomienia priorytetów i działań w ramach poszczególnych programów operacyjnych na lata 2007-2013, odpowiada minister właściwy do spraw rozwoju regionalnego oraz inni ministrowie właściwi.

Szczególnym zagadnieniem jest przygotowanie programów pomocowych dla wszystkich 16 Regionalnych Programów Operacyjnych (RPO) dla których zostaną przygotowane jednolite programy pomocowe. Umożliwi to zapewnienie optymalnych warunków udzielania pomocy publicznej oraz zachowanie jednolitych zasad udzielania tej pomocy. Minister Rozwoju Regionalnego przygotowuje 11 programów pomo-

cowych dla RPO, zgodnie z obligacją wynikającą z art. 21 ust. 3 ustawy o zasadach prowadzenia polityki rozwoju z dnia 6 grudnia 2006 r. W ten sposób przygotowane zostaną najbardziej korzystne rozwiązania w zakresie świadczenia pomocy na przedsięwzięcia objęte reżimem pomocy publicznej, to jest m.in. zapewniające udzielanie maksymalnych intensywności pomocy oraz najszerszego katalogu kosztów kwalifikowalnych.

Większość programów pomocy w ramach regionalnych programów operacyjnych, to pomoc regionalna na nowe inwestycje. Sytuacją idealną z punktu widzenia beneficjentów byłoby przygotowanie jednego programu pomocy, opartego o nowe wyłączenie blokowe. W rozmowach z KE ustalone zostało jednak, iż nie jest możliwe stworzenie jednego programu/rozporządzenia ogólnego na nowe inwestycje, opartego o rozporządzenie 1628/2006. Konstrukcja programów operacyjnych wskazuje na to, że ogłoszenia o konkursie ukierunkowane będą na określone typy projektów, a nie na wszelkiego rodzaju nowe inwestycje, co w opinii KE może stworzyć sektorowe podejście. Powyższe rozporządzenie nie pozwala natomiast na udzielanie pomocy w sektorach, taka pomoc musiałaby być notyfikowana.

W związku z powyższym, zgodnie z ostatnimi ustaleniami, podjęta została w MRR decyzja o przygotowaniu dwóch programów pomocowych w tym obszarze: jeden program, który nie podlega notyfikacji (w oparciu o rozporządzenie 1628/2006) stosowany będzie w przypadku konkursów na nowe inwestycje, bez ograniczania typów projektów, jakie mogą ubiegać się o wsparcie. Drugi program, podlegający notyfikacji, wydany zostanie w oparciu o wytyczne, dotyczące krajowej pomocy regionalnej i w swojej treści wskazywać będzie obszary wsparcia (tj. np. społeczeństwo informacyjne, energetyka, edukacja) oraz typy projektów na jakie może zostać udzielona pomoc.

Inne zagadnienie, które pojawiło się już na etapie wdrażania Zintegrowanego Programu Operacyjnego Rozwoju Regionalnego to problem inwestycji realizowanych przez jednostki samorządu terytorialnego (gminy) w zakresie kanalizacji wodno-ściekowych oraz instalacji w gospodarce odpadami. Tego rodzaju projekty pojawiają się zarówno w regionalnych programach operacyjnych, jak i w Programie Operacyjnym Infrastruktura i Środowisko. Realizując inwestycyjny projekt wodno-ściekowy lub odpadowy gmina może delegować realizację projektu na podmiot, który w jej imieniu będzie realizował projekt. Wątpliwości budziła kwestia możliwości występowania pomocy publicznej w zależności od tego kto zarządza powstałą infrastrukturą. Podejście w tym obszarze oparte jest na koncepcji usług w ogólnym interesie gospodarczym (art. 86 TWE) oraz koncepcji zamówień typu *in-house* wypracowanej przez ETS na gruncie prawa zamówień publicznych, która pozwalała w określonych przypadkach zlecanie przez jednostki samorządu terytorialnego usług z pominięciem procedur przetargowych.

W przypadku kiedy gmina sama realizuje projekt, za pomocą swojego Departamentu, nie ma zagrożenia wystąpienia pomocy publicznej. Gmina będąca beneficjentem może również delegować realizację projektu na podmiot, który



będzie operatorem wytworzonej infrastruktury. W przypadku zakładów budżetowych oraz spółek, ze 100% udziałem gminy w kapitale zakładowym spółki, delegacja realizacji projektu oraz zlecenie świadczenia usług, związanych z infrastrukturą, może nastąpić bez konieczności zastosowania procedur przewidzianych w prawie zamówień publicznych. Niemniej jednak najmniejszy nawet udział kapitału prywatnego w spółce, która ma być operatorem infrastruktury oznacza, że aby otrzymać dofinansowanie, gmina jest zobowiązana do przeprowadzenia procedury przetargowej na świadczenie usług,

Dodatkowo, w związku z faktem, że ww. inwestycje generują dochody, wysokość dofinansowania będzie obliczana na zasadzie wylczenia tzw. „luki finansowej”, zgodnie z rozporządzeniem 1083/2007 oraz Wytycznymi MRR.

W odniesieniu do finansowania pojazdów w zakresie transportu odpadów, powstaje konieczność analizowania możliwości naruszenia konkurencji w odniesieniu do konkretnego przypadku.

Poszczególne PO stosują przy wydawaniu rozporządzeń raczej tematyczne podejście, tj. programy pomocowe dotyczą np. transportu, środowiska, nowych inwestycji, pomocy dla MŚP co związane jest też z rodzajem udzielonej pomocy.

Tymczasem, w ramach Programu Operacyjnego Innowacyjna Gospodarka, większość regulacji dotyczących pomocy publicznej znajdzie się w jednym rozporządzeniu, obejmującym różne rodzaje pomocy. Konstrukcja taka dotyczy działań wdrażanych przez Polską Agencję Rozwoju Przedsiębiorczości i wynika z art. 6b ust. 10 ustawy o utworzeniu Polskiej Agencji Rozwoju Przedsiębiorczości, który nakazuje opisanie w jednym rozporządzeniu, wszystkich instrumentów dofinansowania, stosowanych przez PARP, w ramach danego programu operacyjnego. Dzięki temu beneficjenci nie będą musieli szukać informacji w różnych aktach prawnych, z drugiej zaś strony, tak zbudowane rozporządzenie nie jest łatwe do czytania i zrozumienia.

Obecnie w MRR dobiegają końca prace nad kształtem programów pomocowych. Ich ostateczny kształt zależy od postępów negocjacyjnych poszczególnych programów operacyjnych.

### > Rozpoczęcie realizacji projektów podlegających reżimowi pomocy publicznej

Uruchomienie wsparcia w ramach działań objętych zasadami pomocy publicznej uzależnione jest od rodzaju pomocy udzielanej w ramach danego działania:

Pomoc w ramach programów opartych na *wyłączeniach grupowych*, np. pomoc dla małych i średnich przedsiębiorstw, szkolenia, czy regionalna pomoc inwestycyjna a także program pomocy „de minimis” nie będą wymagały notyfikacji do KE, co oznacza, że będą mogły być uruchomione najszybciej. Przewidywany termin wejścia w życie rozporządzeń, stanowiących podstawę prawną udzielania pomocy publicznej w ramach wyłączeń blokowych to III-IV kwartał 2007 r.

Programy pomocowe oparte o wyłączenia grupowe, zgodnie z trybem opisanym w *Ustawie o postępowaniu w sprawach dotyczących pomocy publicznej* (Dz. U. Nr 123, poz. 1291) wymagają uzyskania opinii Prezes Urzędu Ochrony Konkurencji i Konsumentów. Prezes Urzędu w opinii wyraża swoje stanowisko między innymi, co do zgodności proponowanych działań pomocowych ze wspólnym rynkiem, a w przypadku ich niezgodności, proponuje określone rozwiązania, mające na celu ich usunięcie.

W przypadku tych programów istnieje jedynie obowiązek zgłoszenia pomocy – przekazania do KE fiski notyfikacyjnej w celu publikacji w Dzienniku Urzędowym Wspólnot Europejskich.

Pozostałe programy (m.in. dla instytucji otoczenia biznesu, badanie i rozwój, ochronę środowiska czy dla portów lotniczych) wiążą się z *koniecznością notyfikacji* do KE trwającą często kilka miesięcy. Projekty programów pomocowych są obecnie w trakcie opracowania, rozpoczęcie procesu ich notyfikacji planowane jest na maj/czerwiec 2007 r. W związku z powyższym uruchomienie wsparcia dla przedsiębiorców możliwe będzie dopiero po wydaniu pozytywnej decyzji przez Komisję Europejską dla każdego z notyfikowanych programów pomocowych, co powinno nastąpić sukcesywnie od III kwartału br.

Dodatkowo opracowane zostaną tzw. „fiski negatywne”, czyli argumentacja potwierdzająca brak pomocy publicznej, które określą kryteria i warunki udzielania wsparcia w przypadkach, w których będzie można wyeliminować pomoc publiczną, tam gdzie nie jest to zgodne ze strategią w danym obszarze a wsparcie projektów powinno być możliwe na poziomie maksymalnym określonym dla funduszy strukturalnych.

### > Kwalifikowalność w projektach podlegających reżimowi pomocy publicznej

Okres kwalifikowalności wydatków w ramach wszystkich programów operacyjnych realizowanych w ramach Narodowych Strategicznych Ram Odniesienia rozpoczął się w dniu 1 stycznia 2007 r., jednak termin ten nie dotyczy projektów objętych pomocą publiczną.

W odniesieniu do *pomocy regionalnej*, Komisja Europejska podkreśla, że istotne jest, aby pomoc regionalna stanowiła zachętę do podejmowania inwestycji, które w przeciwnym razie nie zostałyby zrealizowane. Zatem zgodnie z nowymi wytycznymi można jej udzielić w ramach programów pomocy (np. ustawy) wyłącznie wtedy, gdy zostaną spełnione następujące warunki:

- publikacja zatwierdzonego programu pomocowego na stronie KE,
- beneficjent przed rozpoczęciem prac nad realizacją projektu złożył wniosek o przyznanie pomocy, a organ odpowiedzialny za zarządzanie programem potwierdził na piśmie, że projekt, z zastrzeżeniem szczegółowej weryfikacji wniosku, zasadniczo kwalifikuje się do pomocy, ponieważ spełnia kryteria określone w programie (tzw. efekt zachęty). W odniesieniu do *pomocy na*

*działalność badawczą, rozwojową i innowacyjną* (pomoc horyzontalna) należy stosować podobne zasady, jak w przypadku pomocy regionalnej – okres kwalifikowalności powinien rozpoczynać się nie wcześniej niż w dniu złożenia przez beneficjenta wniosku o dofinansowanie projektu, czyli po opracowaniu programu pomocowego i ogłoszeniu naboru projektów.

W przypadku innych rodzajów pomocy publicznej nie obowiązują dodatkowe warunki, mające wpływ na rozpoczęcie kwalifikowalności wydatków (poza B+R+I i pomocą regionalną). Obowiązek notyfikacji pomocy nie blokuje terminu uznania wydatków za kwalifikowane. Od notyfikacji pomocy uzależnione jest natomiast udzielenie wsparcia, czyli podpisanie umowy o dofinansowanie projektu. Dlatego w przypadku projektów w interesie społecznym, jak np. dużych, infrastrukturalnych, których realizacja jest długotrwała, można przyjąć, że termin rozpoczęcia kwalifikowalności dla

działań objętych pomocą publiczną jest tożsamy z terminem rozpoczęcia kwalifikowalności w ramach programów operacyjnych, tj. 1 stycznia 2007 r. Należy przy tym pamiętać, że zgodnie z art. 88 ust. 3 *Traktatu WE* środki projektowane w ramach programu pomocowego nie mogą być wprowadzone w życie przed zatwierdzeniem ich przez Komisję. Ogranicza to możliwość finansowania kosztów projektu, przed zatwierdzeniem programu pomocowego, ze środków publicznych.

Szczegółowe zapisy, dotyczące momentu rozpoczęcia kwalifikowalności wydatków w projekcie, znajdują się w poszczególnych programach pomocowych.

W obecnym momencie, dla większości programów, przyjęte zostało założenie – okres kwalifikowalności zaczyna się od momentu podpisania umowy.

*Marta Cerkownik DKS*





## STAN REALIZACJI PROGRAMÓW WSPÓŁFINANSOWANYCH Z FUNDUSZY STRUKTURALNYCH NA KONIEC 2006 R.

Wartość wniosków, złożonych od początku uruchomienia programów do końca 2006 r., sięgnęła prawie 67,6 mld zł, co stanowi 205,4 proc. alokacji na cały okres programowania 2004-2006. Przy czym wnioski o dofinansowanie projektów o największej wartości złożono w ramach *zintegrowanego Programu Operacyjnego Rozwoju Regionalnego (ZPORR)* oraz *SPO Wzrost konkurencyjności przedsiębiorstw*.

Do końca 2006 r. podpisano umowy lub wydano decyzje o dofinansowanie realizacji projektów, angażujące środki wspólnotowe na łączną kwotę ponad 29,9 mld zł (z czego 10,3 mld zł w 2006 r.), co stanowi 91 proc. alokacji na lata 2004-2006. Proces zawierania umów wykazuje silne zróżnicowanie, zarówno pomiędzy programami, jak i priorytetami oraz działaniami w ramach poszczególnych programów. Najwyższy poziom wartości podpisanych umów, w stosunku do dostępnej dla programu alokacji, odnotowano w przypadku IW *Equal* oraz *ZPORR* – odpowiednio 99,7 proc. i 97,8 proc..

W 59 działaniach, realizowanych w ramach siedmiu programów operacyjnych, zakontraktowano do końca 2006 r. środki wspólnotowe w wysokości przekraczającej 90 proc. alokacji na lata 2004-2006. Jedynie w działaniu 1.3 *Rozwój systemów intermodalnych*, realizowanym w ramach *SPO Transport*, nie podpisano do końca 2006 r. żadnej umowy o dofinansowanie projektu.

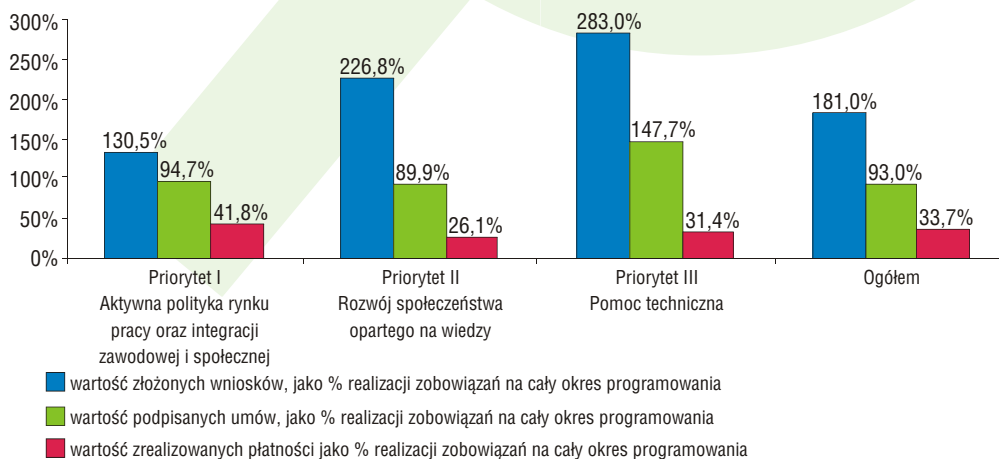
Wartość płatności, sfinansowanych od początku uruchomienia programów ze środków funduszy strukturalnych, stanowiła 137,2 proc. alokacji środków wspólnotowych na rok 2004 i 32,2 proc. środków, przeznaczonych na cały okres programowania 2004-2006. Programem, o najwyższej relacji dokonanych płatności do wartości dostępnych środków wspólnotowych, jest *SPO Restrukturyzacja...*, w ramach którego dokonano płatności w wysokości odpowiadającej blisko 41,7 proc. środków funduszy strukturalnych, przeznaczonych na program w latach 2004-2006.

### > Sektorowy Program Operacyjny Rozwój Zasobów Ludzkich

Wartość, złożonych w ramach *SPO Rozwój zasobów ludzkich*, wniosków poprawnych pod względem formalnym wyniosła na koniec 2006 r. ponad 10,1 mld zł, w części dofinansowania z EFS. To stanowi 181 proc. środków dostępnych dla programu w latach 2004-2006. Wartość podpisanych umów (wydanych decyzji) ukształtowała się na poziomie 5,2 mld zł, co oznacza wykorzystanie alokacji dla programu w 93 proc.. Zaawansowanie realizacji projektów

wpłynęło na postęp finansowy programu. Czego przejawem jest uzyskanie na koniec 2006 r. płatności z konta programowego, sięgających 1,9 mld zł, tj. 33,7 proc. środków przypadających na program w latach 2004-2006. Należy przy tym podkreślić, że w 2006 r. odnotowano wzrost dynamiki zarówno w zakresie wnioskowania o środki Europejskiego Funduszu Społecznego, kontraktowania, jak i dokonywania płatności.

**Wykres 1. Wartość złożonych wniosków, podpisanych umów oraz zrealizowanych płatności w SPO Rozwój zasobów ludzkich, jako procentowy udział w zobowiązaniach na lata 2004 – 2006 (według priorytetów, stan na koniec grudnia 2006 r.)**



Źródło: Informacja miesięczna z realizacji SPO Rozwój zasobów ludzkich, stan na dzień 31 grudnia 2006 r. oraz Sprawozdanie okresowe z realizacji SPO WKP za II półrocze 2006 r.

W ramach priorytetu 1 *Aktywna polityka rynku pracy oraz integracji zawodowej i społecznej* najsprawniej przebiegało wdrażanie działań, służących aktywizacji długotrwale bezrobotnych i młodzieży tj. 1.2 *Perspektywy dla młodzieży* i 1.3 *Przeciwdziałanie i zwalczanie długotrwałego bezrobocia*.

Natomiast najmniej korzystnie – działań obsługiwanych przez Ministerstwo Pracy i Polityki Społecznej: 1.1 *Rozwój i modernizacja instrumentów instytucji rynku pracy*, 1.5 *Promocja aktywnej polityki społecznej...*, oraz 1.6 *Integracja i reintegracja zawodowa kobiet*.

W przypadku priorytetu 2 *Rozwój społeczeństwa opartego na wiedzy* odnotowano wysoki poziom wnioskowanego wsparcia (najwyższy w ramach działania 2.3 *Rozwój kadr nowoczesnej gospodarki*), przekraczający dwukrotność dostępnej alokacji. Wysokość płatności, w stosunku do alokacji, przedstawiała się równomiernie w poszczególnych działaniach. W ramach całego priorytetu wyniosła na koniec 2006 r. ok. 26 proc..

Ze względu na realokację środków z priorytetu 1 a także wzrost dynamiki realizacji projektów w 2006 r., w ramach priorytetu 3 *Pomoc techniczna* osiągnięto na koniec 2006 r.

najwyższy poziom zarówno wnioskowanego wsparcia, jak i wartości podpisanych umów.

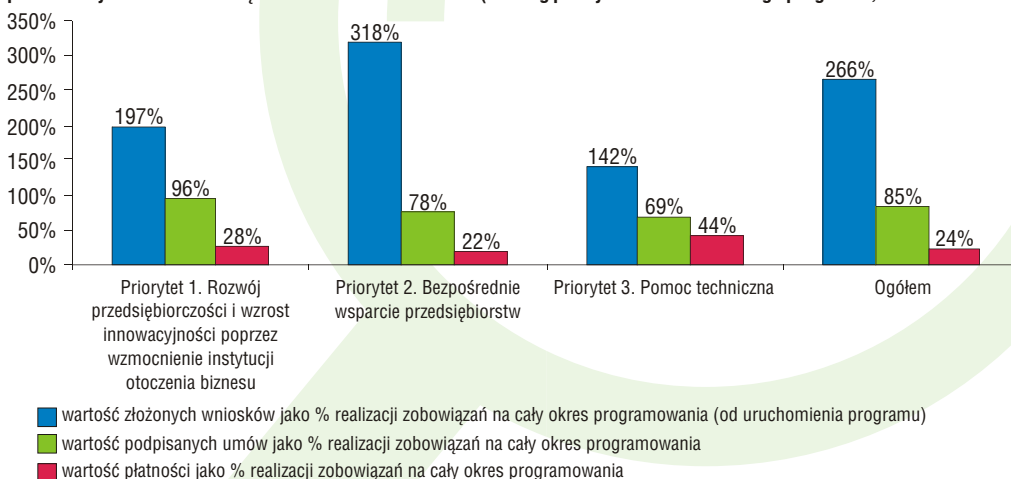
Do końca 2006 r. w ramach programu zrealizowano i rozliczono 882 projekty, których łączna wartość wydatków, w części dofinansowania z EFS, wyniosła 663,5 mln PLN, co stanowi 11,9 proc. zobowiązań na lata 2004-2006. Zaawansowanie procesu wdrażania SPO *Rozwój zasobów ludzkich* znalazło przełożenie na wartości wskaźników realizacji programu, które w przypadku większości działań znacznie przewyższają poziom określony w programie.

## > Sektorowy Program Operacyjny Wzrost Konkurencyjności Przedsiębiorstw

Pod koniec 2006 r. wartość poprawnych pod względem formalnym wniosków o dofinansowanie, złożonych w ramach SPO *Wzrost konkurencyjności przedsiębiorstw*, wyniosła 12,7 mld zł, co stanowi 266 proc. wartości środków wspólnotowych, dostępnych dla programu w latach 2004-2006. Przy czym największe zainteresowanie beneficjentów odnotowano w przypadku działań priorytetu 2 *Bezpośrednie*

*wsparcie przedsiębiorstw*. Natomiast wartość umów o dofinansowanie osiągnęła poziom 4 mld zł, co stanowi 85 proc. alokacji dla programu w latach 2004-2006. Do końca 2006 r. beneficjentom przekazano 1,17 mld zł (24 proc. alokacji środków wspólnotowych na lata 2004-2006), z czego niemal 960 mln zł – w 2006 r.

**Wykres 2. Wartość złożonych wniosków, podpisanych umów i zrealizowanych płatności w SPO *Wzrost konkurencyjności przedsiębiorstw* jako procentowy udział w zobowiązaniach na lata 2004-2006 (według priorytetów oraz dla całego programu, stan na koniec 2006 r.)**



Źródło: Informacja miesięczna z realizacji SPO *Wzrost konkurencyjności przedsiębiorstw* stan na dzień 31 grudnia 2006 r. oraz Sprawozdanie okresowe z realizacji SPO WKP za II półrocze 2006 r.

W ramach priorytetu 1, od uruchomienia programu, złożonych zostało ponad 1 tys. poprawnych formalnie wniosków, na kwotę dofinansowania z EFRR, sięgającą 3,8 mld zł (197 proc. zobowiązań dla priorytetu na lata 2004-2006). Największą ilość wniosków (570), zarazem o najwyższej wartości w stosunku do dostępnej alokacji (344 proc.), odnotowano w przypadku działania 1.4 *Wzmocnienie współpracy między sferą badawczo-rozwojową a gospodarką*. Wartość zakontraktowanych środków w części EFRR wyniosła 1,86 mld zł, co stanowi 96 proc. dostępnej dla priorytetu 1, alokacji środków wspólnotowych na lata 2004-2006. Do końca grudnia 2006 r., w ramach priorytetu 1, wypłacono beneficjentom 541,9 mln zł (28 proc. alokacji na lata 2004-2006). Najbardziej zaawansowane pod względem finansowym są tu działania 1.2 *Poprawa dostępności do zewnętrznej finansowania inwestycji przedsiębiorstw*

(płatności stanowią 54 proc. alokacji na działanie) oraz 1.1 *Wzmocnienie instytucji wspierających działalność przedsiębiorstw* (39 proc.).

W przypadku priorytetu 2 *Bezpośrednie wsparcie przedsiębiorstw*, od początku realizacji SPO WKP do końca 2006 r., złożonych zostało ponad 25,7 tys. wniosków poprawnych formalnie (najwięcej – ponad 15 tys. – w ramach działania 2.3 *Wzrost konkurencyjności małych i średnich przedsiębiorstw poprzez inwestycje*), na kwotę dofinansowania wspólnotowego prawie 8,8 mld zł. Przewyższa to ponad trzykrotnie dostępną alokację na priorytet. Do końca 2006 r. podpisano niemal 8,9 tys. umów o dofinansowanie na łączną wartość 2,15 mld zł, co wyczerpuje dostępną dla tego priorytetu alokację w 77 proc. Natomiast ze środków wspólnotowych wypłacono ponad 597,5 mln zł (22 proc. alokacji na priorytet), z czego 437,9 mln zł w ramach działania 2.3.



W ramach priorytetu 3 *Pomoc techniczna* złożone zostały, od jego uruchomienia, 373 wnioski poprawne formalnie, na kwotę dofinansowania wspólnotowego 110,1 mln zł (ponad 142 proc. alokacji). Do końca 2006 r. podpisano umowy lub wydano decyzje (w przypadku, gdy beneficjentem jest Instytucja Zarządzająca SPO WKP) w stosunku do 238 projektów, a ich wartość wyniosła prawie 54 mln zł. Stanowi to 69 proc. zobowiązań dla priorytetu na lata 2004-2006. W priorytecie 3 do końca 2006 r. wypłacono środki wspólnotowe, opiewające na kwotę 33,9 mln zł - 44 proc. w stosunku do stopnia wykorzystania dostępnej alokacji na cały okres programowania. Do końca 2006 r. spośród 9,5 tys. umów, podpisanych w ramach programu, zakończonych zostało ponad 5 tys. projektów, o łącznej wartości stanowiącej 13,5 proc. zakontraktowanych środków (w części wspólnotowej). Najwięcej zrealizowanych projektów (2,7 tys.)

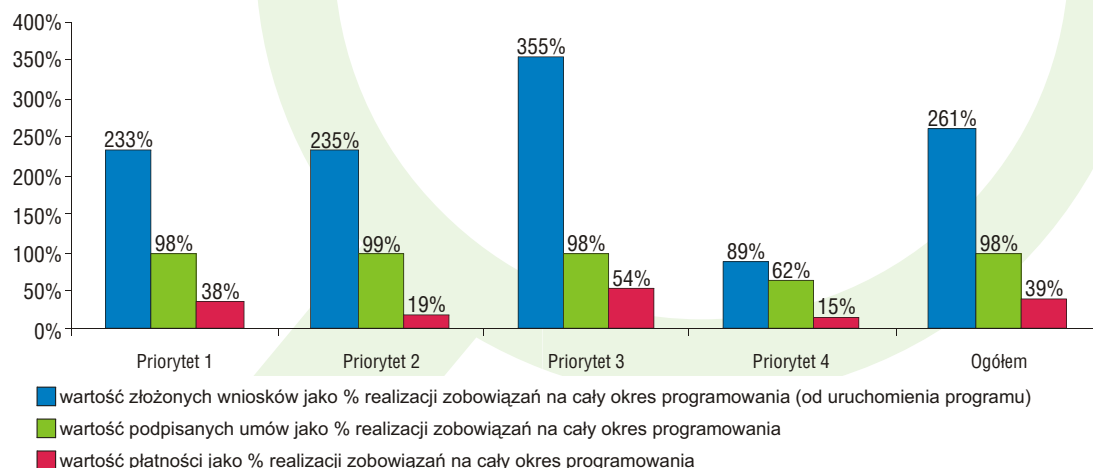
dotyczyło udziału w zagranicznych wystawach i targach oraz związanych z nimi misjach gospodarczych, w ramach poddziałania 2.2.2, które jednak opiewają na niewielką łączną wartość. Prawie 1,2 tys. zakończonych projektów, konsumujących aż 3/4 wartości projektów zakończonych, zostało zrealizowanych w ramach działania 2.3. Projekty te dotyczyły przede wszystkim unowocześnienia technologii produkcji, modernizacji parku maszynowego oraz rozszerzenia oferty produktowej i usługowej. Ponadto, ponad 800 zakończonych projektów związanych było z doradztwem dla przedsiębiorstw (działanie 2.1), w zakresie jakości, innowacji i nowych technologii, zasad prowadzenia przedsiębiorstw, wprowadzania produktów na nowe rynki zagraniczne, tworzenia sieci kooperacyjnych, łączenia przedsiębiorstw i pozyskiwania zewnętrznego finansowania na rozwój działalności.

### > Zintegrowany Program Operacyjny Rozwoju Regionalnego

Na koniec grudnia 2006 r. umowy podpisane w ramach *Zintegrowanego Programu Operacyjnego Rozwoju Regionalnego* opiewały na kwotę ok. 11,1 mld zł, co wyczerpuje w 98 proc. alokację na lata 2004-2006. Natomiast

płatności w wysokości 4,3 mld zł osiągnęły 39 proc. alokacji na lata 2004-2006. Przy czym w 2006 r. odnotowano ich wzrost o ponad 30 punktów proc.

**Wykres 3. Wartość złożonych wniosków, podpisanych umów i zrealizowanych płatności w ZPORR jako procentowy udział w zobowiązaniach na lata 2004 – 2006 (wg priorytetów, stan na 31 grudnia 2006 r.)**



Źródło: opracowanie własne na podstawie danych uzyskanych od Instytucji Zarządzającej PO.

W priorytecie 1 *Rozbudowa i modernizacja infrastruktury służącej wzmocnieniu konkurencyjności regionów* wartość podpisanych umów była najwyższa i wyniosła 6,6 mld zł, natomiast płatności przekroczyły 1,2 mld zł. Wojewodowie podpisali łącznie 1 287 umów, spośród których umowy o najwyższym poziomie dofinansowania z EFRR dotyczyły działań 1.1 *Modernizacja i rozbudowa regionalnego układu transportowego* oraz 1.2 *Infrastruktura ochrony środowiska*. W ramach priorytetu 1 wyróżnia się działanie 1.6 *Rozwój transportu miejskiego w aglomeracjach*, w przypadku którego do końca 2006 r. podpisano 14 umów o wartości ponad 609,3 mln zł, co stanowi 94,5 proc. przyznanej alokacji na działanie.

Wartość podpisanych umów w priorytecie 2 *Wzmocnienie rozwoju zasobów ludzkich w regionach*, współfinansowanym wyłącznie ze środków EFS, osiągnęła na koniec 2006 r. 1,6

mld zł, tj. 98 proc. przyznanej alokacji. Najwyższy stopień realizacji miał miejsce w działaniach 2.1 *Rozwój umiejętności powiązany z potrzebami rynku pracy i możliwości kształcenia ustawicznego w regionie* oraz 2.2 *Wyrównywanie szans edukacyjnych poprzez programy stypendialne*. Znacznie wolniej przebiegała realizacja działań bezpośrednio związanych z reorientacją zawodową osób odchodzących z rolnictwa oraz objętych procesami restrukturyzacyjnymi. Priorytetem, który wśród beneficjentów cieszył się największym zainteresowaniem, co znalazło odzwierciedlenie zarówno we wskaźnikach finansowych, jak i jego rzeczowej realizacji, był priorytet 3 *Rozwój lokalny*. Wydatki poniesione przez beneficjentów priorytetu 3 w ramach realizowanych projektów stanowiły na koniec grudnia 2006 r. 74 proc. dostępnej alokacji i jest to najwyższy wskaźnik ze wszystkich priorytetów programu. Natomiast wysokość płatności z kont

programowych na rzecz beneficjentów – 1,5 mld zł – stanowiła 53,5 proc. przyznanych środków. Z kolei wartość projektów zakończonych wyniosła 885 mln zł, tj. 31,6 proc. alokacji na lata 2004-2006. Wśród działań, wdrażanych w ramach priorytetu 3, największym zainteresowaniem beneficjentów cieszyło się działanie dotyczące obszarów wiejskich oraz lokalnej infrastruktury społecznej.

Najmniej zaawansowany w realizacji jest priorytet 4 *Pomoc techniczna*. Wartość wszystkich podpisanych na koniec 2006 r. umów wyniosła 96,3 mln zł, tj. blisko 63 proc. alokacji. Natomiast refundacje stanowiły niespełna 17 proc. dostępnych środków.

Spośród wdrażanych w ramach ZPORR działań współfinansowanych z EFRR największe zainteresowanie beneficjentów odnotowano w przypadku tych, w których dofinansowanie

mogły otrzymać inwestycje w infrastrukturę podstawową: modernizację i budowę dróg regionalnych i lokalnych, inwestycje środowiskowe, ochronę zdrowia oraz lokalną infrastrukturę edukacyjną i sportową. Natomiast w odniesieniu do działań współfinansowanych z EFS największą projekty dotyczyło szkoleń, ukierunkowanych na podniesienie kwalifikacji zawodowych oraz pomocy stypendialnej dla uczniów i studentów.

Jeśli chodzi o rzeczową realizację ZPORR, do końca 2006 r. wybudowano bądź zmodernizowano 1 631,32 km dróg wojewódzkich, powiatowych i gminnych; wybudowano 1 286,30 km wodociągów oraz 1 456,8 km kanalizacji; zakupiono 1 980 sztuk sprzętu medycznego; przeszkolono 271 198 osób w ramach projektów współfinansowanych z EFS oraz wsparto 2 787 mikroprzedsiębiorstw.

## > Sektorowy Program Operacyjny Transport

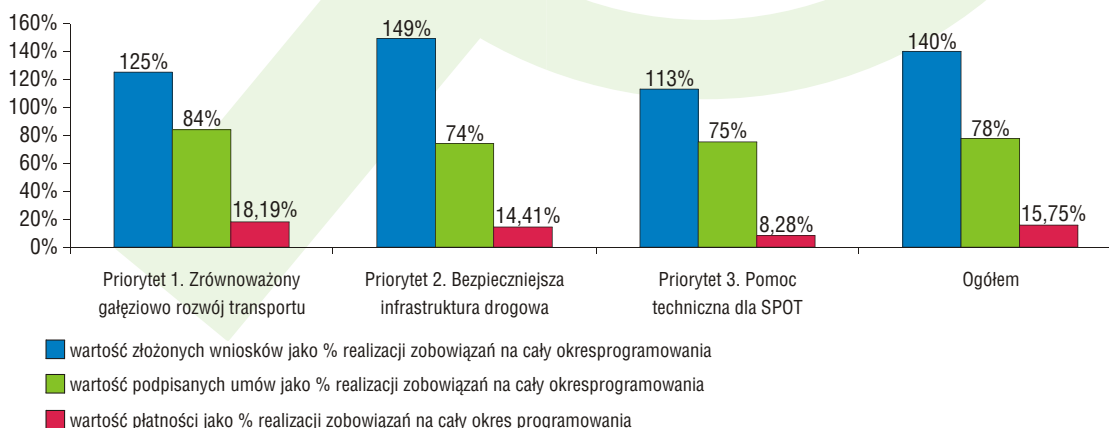
Łączna wartość wnioskowanego wsparcia, w ramach SPO *Transport*, wyniosła na koniec 2006 r. ok. 6,25 mld zł, co stanowi 140 proc. dostępnej dla programu alokacji. Przy czym projekty o największej wartości dofinansowania, w stosunku do dostępnych środków, złożono w priorytecie 2 *Bezpieczniejsza infrastruktura drogowa* (ok. 149 proc. alokacji dla priorytetu).

Łączna wartość zawartych umów - wydanych decyzji (w sumie na dofinansowanie 96 projektów) pod koniec 2006 r. ukształtowała się na poziomie 3,47 mld zł, tj. ok. 78 proc. alokacji w programie. Największą część dostępnej kwoty angażują projekty drogowe miast na prawach powiatu w działaniu 2.2 oraz projekt przebudowy fragmentu linii kolejowej Warszawa-Łódź w poddziałaniu 1.1.1. Pozostała część

alokacji dla programu pozostaje zarezerwowana ze względu na planowane finansowanie w ramach SPO *Transport* m. in. dwóch odcinków drogi ekspresowej S-7 pomiędzy Warszawą i Radomiem oraz fragmentu I linii warszawskiego metra.

Pod koniec 2006 r. wartość płatności na rzecz beneficjentów wyniosła ok. 702 mln zł (niespełna 16 proc. alokacji na lata 2004-2006), co umożliwiło osiągnięcie poziomu wydatków zgodnie z zasadą n+2 dla alokacji na 2004 r. Należy przy tym podkreślić, że rozpoczęcie procesu refundacji na szerszą skalę nastąpiło dopiero w II połowie 2006 r., po wprowadzeniu zmian instytucjonalnych, tj. przeniesieniu Instytucji Zarządzającej do Ministerstwa Rozwoju Regionalnego i utworzeniu w Ministerstwie Transportu Instytucji Pośredniczącej.

**Wykres 4. Wartość złożonych wniosków, podpisanych umów i zrealizowanych płatności w SPO *Transport* jako procentowy udział w zobowiązaniach na lata 2004 – 2006 (według priorytetów oraz dla całego programu, stan na koniec grudnia 2006 r.)**



Źródło: Opracowanie własne na podstawie Sprawozdania z realizacji Sektorowego Programu Operacyjnego Transport na lata 2004-2006 za rok 2006 r. oraz Informacji miesięcznej nt. stanu realizacji Sektorowego Programu Operacyjnego Transport na lata 2004-2006, stan na dzień 31 grudnia 2006 r.

W odniesieniu do postępu rzeczowego w ramach programu, można stwierdzić, że do I połowy 2006 r. tempo realizacji SPO *Transport* było niezadowalające, w wyniku czego wskaźniki realizacji programu kształtują się na niskim poziomie (z wyjątkiem wskaźnika zakup jednostek pojazdów szynowych, w przypadku którego osiągnięto 416 proc. wartości do-

celowej). W ramach 96 projektów, które uzyskały dofinansowanie do końca 2006 r., przebudowano 38 km trakcji kolejowej, zakupiono lub zmodernizowano 125 pojazdów szynowych oraz przebudowano ponad 60 km dróg krajowych.

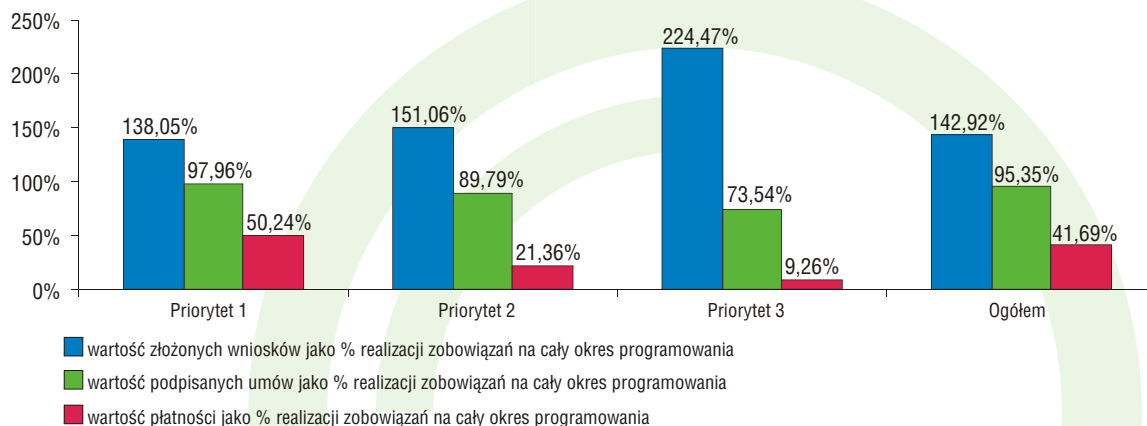


## > Sektorowy Program Operacyjny Restrukturyzacja i Modernizacja Sektora Żywnościowego oraz Rozwój Obszarów Wiejskich

Od początku realizacji SPO *Restrukturyzacja i modernizacja sektora żywnościowego oraz rozwój obszarów wiejskich* zostało złożonych prawie 63 tys. wniosków, spełniających kryterium poprawności formalnej, na kwotę ok. 6,5 mld zł, co

oznacza przekroczenie dostępnej dla programu w latach 2004-2006 alokacji o ok. 43 proc.. Wartość zawartych umów o dofinansowanie stanowiła ok. 95,4 proc., a płatności – 41,7 proc. dostępnych środków.

**Wykres 5. Wartość złożonych wniosków, podpisanych umów i zrealizowanych płatności w SPO *Restrukturyzacja i modernizacja sektora żywnościowego oraz rozwój obszarów wiejskich* jako procentowy udział w zobowiązaniach na lata 2004-2006 (wg priorytetów, stan na koniec grudnia 2006 r.)**



Źródło: Opracowanie własne na podstawie danych uzyskanych od instytucji zarządzającej PO

Priorytetem, najbardziej zaawansowanym pod względem ilości oraz wartości złożonych i ocenionych formalnie wniosków, jest priorytet 1 *Wspieranie zmian i dostosowań w sektorze rolno-żywnościowym*, w ramach którego zostało złożonych łącznie ponad 50 tys. wniosków na kwotę dofinansowania ok. 7,45 mld zł, co stanowi ponad 70 proc. wartości wszystkich wniosków, złożonych w ramach programu. Priorytet 1 charakteryzuje się również najwyższym poziomem kontraktacji (ok. 98 proc. alokacji) oraz płatności (ok. 50 proc.).

W priorytecie 2 *Zrównoważony rozwój obszarów wiejskich*, od początku realizacji programu, złożono 15,9 tys. wniosków o wartości dofinansowania UE ponad 2,37 mld zł. Najwyższy poziom kontraktacji, w ramach priorytetu (ok. 346,6 mln zł, co stanowi ok. 100 proc. alokacji), a także płatności (ok. 104,3 mln zł, tj. ok. 30 proc. alokacji), osiągnięto w działaniu 2.3 *Odnowa wsi oraz zachowanie i ochrona dziedzictwa kulturowego*. Najbardziej zaawansowane, pod względem wykorzystania alokacji, jest działanie 2.1 *Przywracanie potencjału produkcji leśnej zniszczonej katastrofą lub pożarem oraz wprowadzenie odpowiednich instrumentów*

*zapobiegawczych*. Natomiast najmniej sprawnie przebiega realizacja działań 2.2 *Scalanie gruntów* oraz 2.5 *Gospodarowanie rolniczymi zasobami wodnymi*.

Najwyższą wartość wnioskowanego wsparcia, w odniesieniu do alokacji, odnotowano w priorytecie 3 *Pomoc techniczna*, głównie za sprawą działania 3.1 *Wspieranie systemu zarządzania i wdrażania programu*, w ramach którego wartość złożonych wniosków w 2006 r. wyniosła ok. 29,4 mln zł w części dofinansowania wspólnotowego. Pomimo tego jest to priorytet o najniższym poziomie kontraktacji i płatności – odpowiednio 73,5 proc. i 9,3 proc. alokacji na lata 2004-2006.

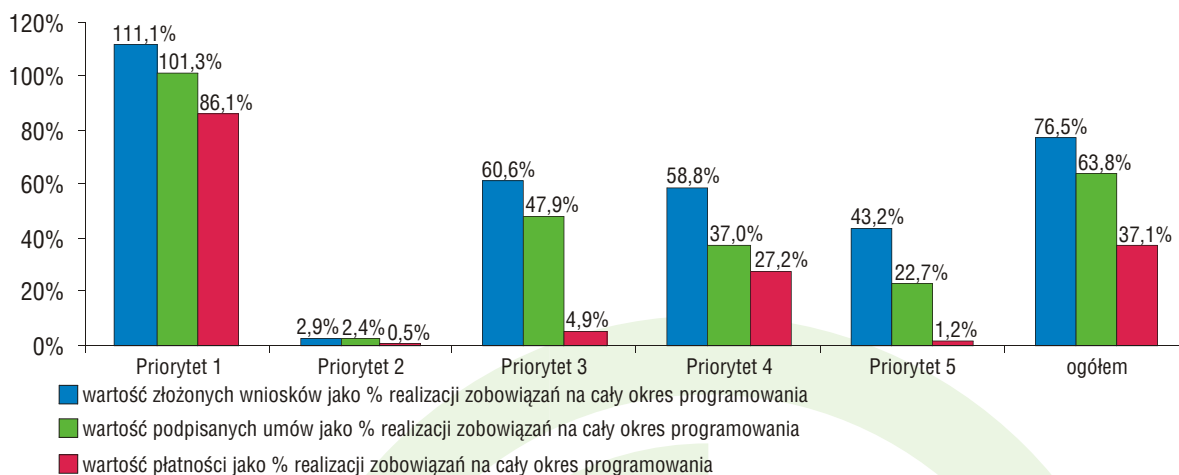
W 2006 r. w SPO *Restrukturyzacja...*, w ramach inwestycji w gospodarstwach rolnych zrealizowano ponad 11,6 tys. projektów, w tym ok. 91 proc. projektów dotyczyło zakupu wyposażenia i sprzętu ruchomego. Dzięki wsparciu ze środków unijnych, przeszkolono ponad 195 tys. osób, najwięcej w zakresie upowszechniania zasad dobrej praktyki rolniczej. W zakresie przetwórstwa rolno-spożywczego zrealizowano 394 projekty, przede wszystkim z sektora mięsnego, mleczarskiego oraz owoców i warzyw.

## > Sektorowy Program Operacyjny Rybołówstwo i Przetwórstwo Ryb

Od początku realizacji programu zostały złożone 2534 wnioski na kwotę 591,2 mln zł, co wyczerpuje dostępną alokację dla programu w 76,5 proc.. Konsekwencją niskiej wartości wnioskowanego wsparcia był niski poziom kontraktacji – na koniec 2006 r. wyniósł on niespełna 64 proc.

alokacji na lata 2004-2006. Z kolei, wartość płatności na rzecz beneficjentów stanowiła ponad 37 proc. dostępnych środków wspólnotowych, przy czym w 2006 r. widoczny był znaczny spadek dynamiki dokonywania refundacji.

**Wykres 6. Wartość złożonych wniosków, podpisanych umów i zrealizowanych płatności w SPO Rybołówstwo i przetwórstwo ryb jako procentowy udział w zobowiązaniach na lata 2004-2006 (wg priorytetów, stan na koniec grudnia 2006 r.)**



Źródło: Opracowanie własne na podstawie danych uzyskanych od instytucji zarządzającej PO.

Proces wdrażania programu jest silnie zróżnicowany w odniesieniu do poszczególnych priorytetów. Najsprawniej realizowany jest Priorytet 1 *Dostosowanie nakładu połowowego do zasobów*, w ramach którego złożono 437 wniosków o wartości ok. 308,6 mln zł, co stanowi ok. 52 proc. wartości wszystkich, dotychczas złożonych, wniosków o dofinansowanie. Priorytet 1 charakteryzuje się również najwyższym poziomem kontraktacji (ok. 101,3 proc. alokacji) oraz płatności (ok. 86,1 proc.). Przy czym znacznie sprawniej przebiega realizacja działania 1.1 *Złomowanie statków rybackich* (płatności na poziomie ok. 87,6 proc. alokacji) niż działania 1.2 *Przeniesienie statków do krajów trzecich lub zmiana ich przeznaczenia* (57 proc.).

Nadal obserwuje się bardzo małe zainteresowanie beneficjentów priorytetem 2 *Odnowa i modernizacja floty rybackiej*, w którym aktywne jest tylko działanie 2.2 *Modernizacja istniejących statków rybackich*. W związku z niedostosowaniem oferowanego wsparcia do potrzeb właścicieli statków rybackich, w ramach tego działania złożono do końca 2006 r. jedynie 40 wniosków o dofinansowanie o wartości ok. 0,7 mln zł, co stanowi ok. 3,5 proc. alokacji dla tego działania i 2,9 proc. alokacji dla priorytetu 2. Konsekwencją niewielkiej ilości złożonych wniosków jest niski stopień kontraktacji oraz dokonanych płatności.

W ramach priorytetu 3 *Ochrona i rozwój zasobów wodnych, chów i hodowla ryb, rybackie urzędnia portowe, przetwórstwo i rynek rybny, rybołówstwo śródlądowe*, do końca grudnia 2006 r. zostało złożonych 357 wniosków poprawnych pod względem formalnym, na łączną kwotę ok. 212,6 mln zł, co stanowi ok. 60,6 proc. dostępnych dla priorytetu środków finansowych. Najbardziej zaawansowane, pod względem wnioskowanego wsparcia i podpisanych umów, są działania 3.2 *Chów i hodowla ryb*, 3.3

*Rybacka infrastruktura portowa* oraz 3.4 *Przetwórstwo i rynek rybny*. W priorytecie 3 do końca 2006 r. zrealizowano niewielkie płatności na kwotę 17,3 mln zł, co stanowi zaledwie ok. 4,9 proc. alokacji. Jedynym działaniem, w ramach którego nie dokonano żadnych płatności, jest działanie 3.1 *Ochrona i rozwój zasobów wodnych*, w którym odnotowano również niewielki stopień kontraktacji (ok. 4 proc. alokacji dla tego działania).

W priorytecie 4 *Inne działania*, złożono 1688 wniosków na kwotę ok. 65,3 mln zł, tj. ok. 58,8 proc. dostępnej alokacji na lata 2004-2006. Na tę wartość składają się głównie wnioski z działania 4.2 *Działania społeczno-ekonomiczne* (o wartości ok. 30,3 mln zł), powiązanego z realizacją priorytetu 1 *Dostosowanie nakładu połowowego do zasobów*. W 2006 r. znaczący przyrost wartości wnioskowanego wsparcia odnotowano w działaniu 4.6 *Działania innowacyjne*, w którym wartość złożonych wniosków przekracza dostępną alokację o 38 proc.. Zainteresowanie pozostałymi działaniami priorytetu 4 jest niewielkie. W sumie, w ramach priorytetu 4, podpisanych zostało 1598 umów na ok. 41 mln zł, co stanowi ok. 37 proc. środków, przyznanych dla priorytetu na lata 2004-2006 oraz dokonano płatności na kwotę ponad 30,1 mln zł, stanowiącą ok. 27,2 proc. ww. alokacji.

W priorytecie 5 *Pomoc techniczna*, od początku realizacji programu do końca 2006 r., złożonych zostało 12 wniosków na kwotę ok. 4 mln zł w części dofinansowania UE, co stanowi ok. 43,2 proc. alokacji dla priorytetu. Decyzje, odnośnie dofinansowania projektów, wydano dla 10 wniosków o wartości ok. 2,1 mln zł. W ramach tego priorytetu w 2006 r. dokonano pierwszych płatności. Jednakże stanowiły one jedynie 1,2 proc. dostępnych środków.

## > Program Operacyjny Pomoc Techniczna

Wartość wniosków, złożonych w ramach Programu Operacyjnego *Pomoc techniczna* do końca 2006 r., wyniosła ponad 115,4 mln zł (106,5 proc. zobowiązań na lata 2004-2006) a wartość podpisanych umów - decyzji, w części dofinansowania ze środków UE, ukształtowała się na pozio-

mie blisko 100,9 mln zł (93 proc. alokacji na lata 2004-2006). Do końca grudnia 2006 r. beneficjentom przekazano ponad 33,8 mln zł (tj. 31,2 proc. dostępnej alokacji), przy czym w 2006 r. nastąpił wzrost o niemal 25,7 mln zł.



W ramach priorytetu 1 *Wzmocnienie zdolności w zakresie zarządzania, monitorowania, oceny i kontroli PWW*, od początku uruchomienia programu, złożono wnioski o wartości ponad 35,5 mln zł (106,7 proc. zobowiązań dla priorytetu na lata 2004-2006). Wartość podpisanych umów/decyzji wyniosła około 32,6 mln zł (98 proc. dostępnej alokacji), a płatności z konta programowego – prawie 13,2 mln zł (tj. 39,6 proc. ogólnych zobowiązań dla priorytetu).

W ramach priorytetu 2 *Wsparcie informatycznego systemu monitoringu i kontroli finansowej*, wartość zgłoszonych wniosków osiągnęła poziom 45,3 mln zł, co stanowi 105,3 proc. zobowiązań dla priorytetu na lata 2004-2006. Łączna kwota podpisanych umów przekroczyła 36,8 mln zł, tj. 85,6

proc. zobowiązań dla priorytetu na lata 2004-2006. Płatności z konta programowego, w omawianym priorytecie, wyniosły blisko 8 mln zł, co stanowi około 18,5 proc. ogólnych zobowiązań dla priorytetu i jest najniższym poziomem ze wszystkich priorytetów.

W ramach priorytetu 3 *Upowszechnianie informacji i promocja funduszy strukturalnych*, łączna wartość zgłoszonych wniosków osiągnęła poziom ponad 34,6 mln zł (tj. 108,4 proc. zobowiązań dla priorytetu na lata 2004-2006), zaś wartość podpisanych decyzji o dofinansowanie – ponad 32,2 mln zł, co stanowi 101 proc. alokacji. Natomiast wartość płatności, z konta programowego, pod koniec 2006 r. przekroczyła 12,7 mln zł (39,8 proc. ogólnych zobowiązań dla priorytetu).

**Wykres 7. Wartość złożonych wniosków, podpisanych umów i zrealizowanych płatności w POPT jako procentowy udział w zobowiązaniach na lata 2004–2006 (stan na 31 grudnia 2006 r.)**



Źródło: opracowanie własne na podstawie danych uzyskanych od Instytucji Zarządzającej programem.

## > Program Inicjatywy Wspólnotowej EQUAL

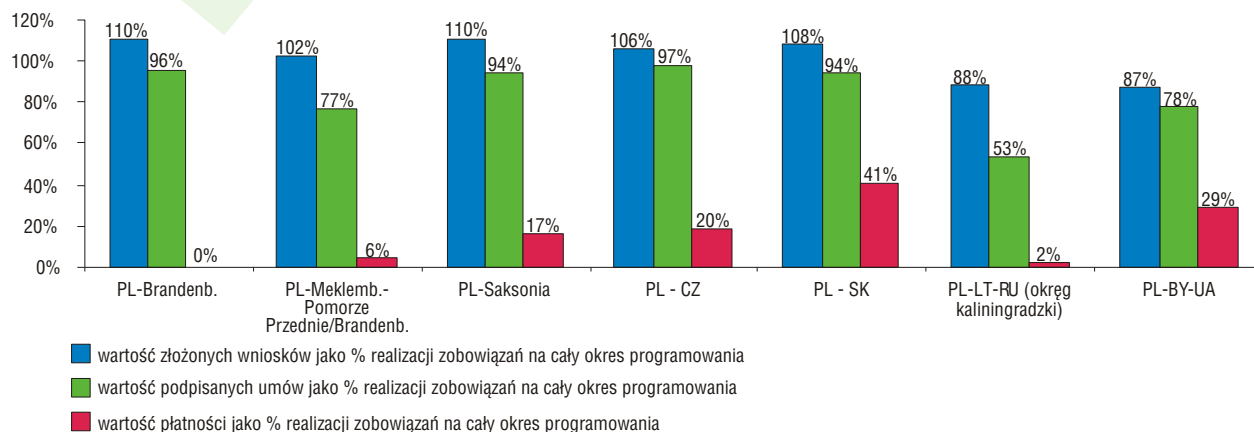
Wdrażanie IW *Equal* odbywa się w ramach trzech, odrębnie finansowanych, działań. Realizacja działania 1, które służyło budowaniu Partnerstwa na rzecz Rozwoju oraz Partnerstwa Ponadnarodowego, zakończyła się w 2006 r. Wartość wydatków, poniesionych na działanie 1, stanowiła 80 proc. wartości umów podpisanych w ramach tego działania.

Działanie 2 ma na celu wdrażanie programu Partnerstwa na rzecz Rozwoju oraz rozwijanie współpracy ponadnarodowej. Na przestrzeni 2005 i 2006 r. podpisano 99 umów (na 107 złożonych wniosków) o łącznej wartości dofinansowania ze

środków EFS blisko 427,2 mln zł. Zakończenie realizacji działania 2 zaplanowane zostało na marzec 2008 r.

Natomiast działanie 3 opiera się na współpracy w ramach Krajowych Sieci Tematycznych i służy upowszechnieniu i włączeniu rezultatów, wypracowanych przez Partnerstwa na rzecz Rozwoju, w ramach działania 2 do polityki krajowej. Jego realizacja rozpoczęła się pod koniec 2006 r. – w wyniku ogłoszonego naboru wpłynęły 72 wnioski o dofinansowanie – a do końca 2006 r. podpisano 68 umów na kwotę niemal 32 mln zł, w części dofinansowania z EFS.

**Wykres 8. Wartość złożonych wniosków, podpisanych umów oraz zrealizowanych płatności w PIW *Equal* jako procentowy udział w zobowiązaniach na lata 2004–2006 (stan na koniec grudnia 2006 r.)**



Temat A - Ułatwienie wchodzenia i powrotu na rynek pracy wszystkim tym, którzy mają problemy z integracją lub reintegracją na rynku pracy, celem promowania rynku pracy otwartego dla wszystkich

Temat D - Wzmocnienie krajowej gospodarki społecznej (trzeciego sektora), a w szczególności usług na rzecz społeczności lokalnych, z akcentem na podnoszenie jakości miejsc pracy

Temat F - Wspieranie zdolności dostosowania się firm i pracowników do strukturalnych zmian gospodarczych oraz wspieranie wykorzystania technologii informacyjnych i innych nowych technologii

Temat G - Godzenie życia rodzinnego i zawodowego oraz ponowna integracja kobiet i mężczyzn, którzy opuścili rynek pracy, poprzez rozwój bardziej elastycznych i efektywnych form organizacji pracy oraz działań towarzyszących

Temat I - Pomoc w społecznej i zawodowej integracji osób ubiegających się o status uchodźcy

Temat - Pomoc techniczna

Źródło: opracowanie na podstawie danych zawartych w Informacji miesięcznej nt. stanu realizacji PIW Equal, stan na dzień 31 grudnia 2006 r.

Do końca 2006 r. łączna wartość umów (na realizację działania 1, 2, 3 oraz Pomocy technicznej) wyniosła 511,5 mln PLN, w części dofinansowania z EFS, co w 100 proc. wykorzystuje dostępną alokację. Wartość umów, w ramach tematów A i F, przekroczyła dostępną alokację. Wynika to z przesunięć środków do tych tematów, z pozostałych tematów IW Equal. Postęp we wdrażaniu programu, o którym świadczy osiągnięcie płatności z konta programowego na

poziomie ponad 103 mln zł, tj. ponad 20 proc. całej alokacji, pozwolił na zrealizowanie wysokich wartości wskaźników. Spośród beneficjentów ostatecznych IW Equal, blisko 50 proc. brało udział we wsparciu, oferowanym w ramach tematu A Ułatwienie wchodzenia i powrotu na rynek pracy wszystkim tym, którzy mają problemy z integracją lub reintegracją na rynku pracy, celem promowania rynku pracy otwartego dla wszystkich.

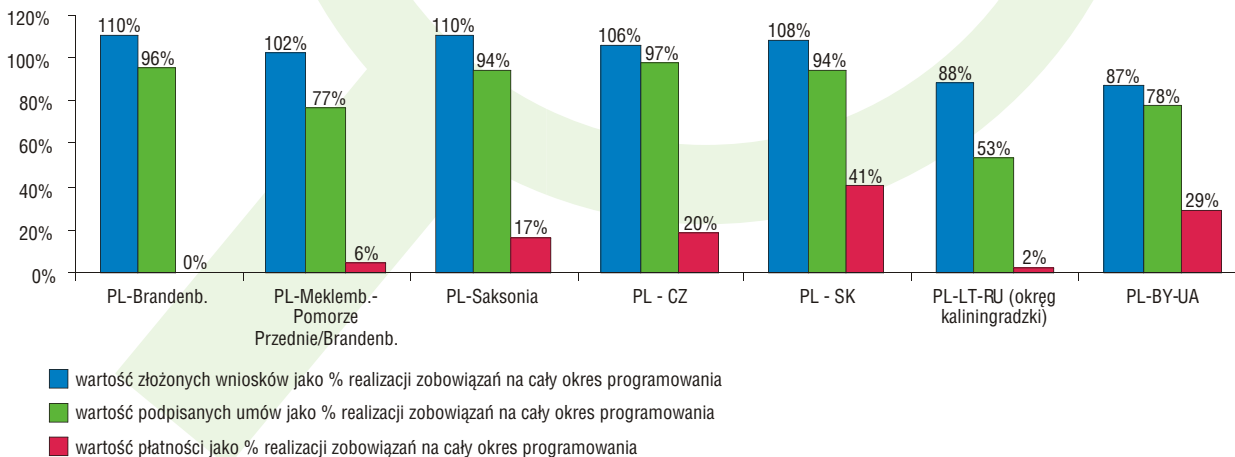
## > Inicjatywa Wspólnotowa Interreg

### Interreg IIIA

Do końca 2006 roku podpisano 671 umów o wartości 560,2 mln zł, co wyczerpuje w 83 proc. alokację dla IW Interreg IIIA. W programach: *Polska-Brandenburgia*, *Polska-Czechy*, *Polska-Saksonia* i *Polska-Słowacja*, wartość podpisanych umów przekroczyła 90 proc. alokacji na lata 2004-2006.

W 2006 r. dokonano pierwszych płatności w ramach trzech programów (*Polska-Białoruś-Ukraina*, *Polska-Czechy* i *Polska-Słowacja*). Natomiast na koniec roku jedynym programem, w którym nie dokonano refundacji na rzecz beneficjentów, był program *Polska-Brandenburgia*<sup>1</sup>.

**Wykres 9. Wartość wniosków projektowych, zatwierdzonych do realizacji decyzjami komitetów sterujących, podpisanych umów i zrealizowanych płatności w ramach programów operacyjnych komponentu A Inicjatywy Wspólnotowej INTERREG III jako procentowy udział w zobowiązaniach na lata 2004-2006 (stan na 31 grudnia 2006 r.)**



Źródło: opracowanie własne na podstawie danych uzyskanych od Instytucji Zarządzającej PO.

W kontekście opóźnień w rozpoczęciu realizacji IW Interreg III A, w porównaniu z pozostałymi programami finansowanymi z funduszy strukturalnych i konieczności wypełnienia zobowiązań, wynikających z zasady n+2, Instytucja Zarządzająca podjęła w 2006 r. działania, zmierzające do przyspieszenia tempa refundacji. To przełożyło się bezpośrednio na poziom płatności. Najwyższy wskaźnik osiągnięto w programie *Polska-Słowacja* (41 proc.), następnie w pro-

gramach: *Polska-Białoruś-Ukraina* (29 proc.) i *Polska-Czechy* (20 proc.). Na uwagę zasługuje także wysoki poziom płatności w programie *Polska-Saksonia* (17 proc.), w którym miał miejsce w 2006 r. największy wzrost wartości podpisanych umów i dokonanych refundacji. Na koniec grudnia 2006 r. wartość płatności w ramach IW Interreg III A osiągnęła 97,4 mln zł, co stanowi 14,3 proc. alokacji na lata 2004-2006.

<sup>1</sup> Przeszkodą we wdrażaniu programów na granicy polsko-niemieckiej był brak środków z zaliczek programowych. Kwestię tę rozwiązano poprzez umożliwienie beneficjentom zaciągania pożyczek na prefinansowanie projektów, zgodnie z rozporządzeniem Ministra Finansów w sprawie przekazywania i zwrotu środków na prefinansowanie projektów w ramach Inicjatywy Wspólnotowej INTERREG III A.



Natomiast największe opóźnienia wystąpiły w przypadku programu *Polska-Litwa-Okręg Kaliningradzki Federacji Rosyjskiej* – wartość podpisanych umów pod koniec 2006 r. wyniosła ok. 49,2 mln zł, tj. 53 proc. alokacji na lata 2004-2006, a płatności ukształtowały się na bardzo niskim poziomie 2 proc. dostępnej alokacji.

### Interreg III B

W ramach programu Regionu Morza Bałtyckiego (BSR), w przypadku którego nabór projektów zakończył się w 2005 roku, zakontraktowano ok. 10 mln euro na rzecz 154 partnerów finansowych. W projektach programu BSR uczestniczy 279 polskich partnerów, spośród których 3 pełni rolę partnerów wiodących, natomiast łączna liczba zatwierdzonych projektów, w których uczestniczą polscy partnerzy, wynosi 81.

W programie dla Obszaru Europy Środkowej, Adriatyckiej,

Naddunajskiej i Południowo-Wschodniej (CADSES) w 2006 r. zakończono ostatni nabór projektów. Ogółem w programie CADSES w 55 projektach bierze udział 98 polskich partnerów (w tym 4 wiodących), którzy dysponują łącznym dofinansowaniem z EFRR w wysokości ok. 8,1 mln euro. W marcu 2006 r. zatwierdzonych zostało 25 projektów z udziałem 55 polskich partnerów, w tym trzy projekty z polskim partnerem wiodącym.

### Interreg III C

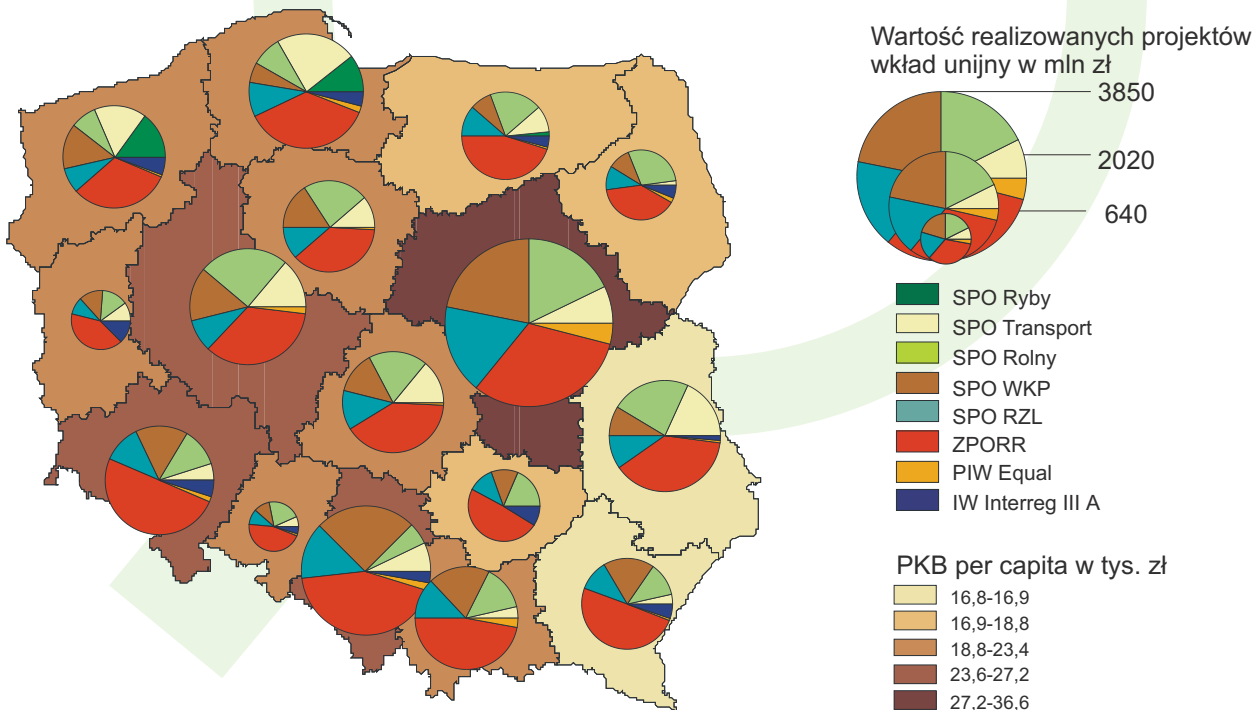
Nabór projektów w ramach programu *Interreg III C* zakończono w 2005 r. Łącznie we wszystkich strefach *Interreg III C* (tj. *Wschód, Zachód, Północ, Południe*) dofinansowanie zostało przyznane 126 polskim partnerom, uczestniczącym w 89 projektach. Ogółem polscy partnerzy projektów *Interreg III C* dysponują ponad 13 mln EUR dofinansowania z EFRR.

## > Rozkład regionalny udzielonego wsparcia

Do końca 2006 r. w ramach 6 programów operacyjnych, IW Equal oraz *Interreg III A* podpisano niemal 76,5 tys. umów

o wartości dofinansowania wspólnotowego ok. 27,8 mld zł<sup>2</sup>.

**Rysunek 1. Struktura udzielonego wsparcia wspólnotowego wg programów operacyjnych, inicjatyw wspólnotowych, Funduszu Spójności w układzie regionalnym (stan na koniec 2006 r.)**



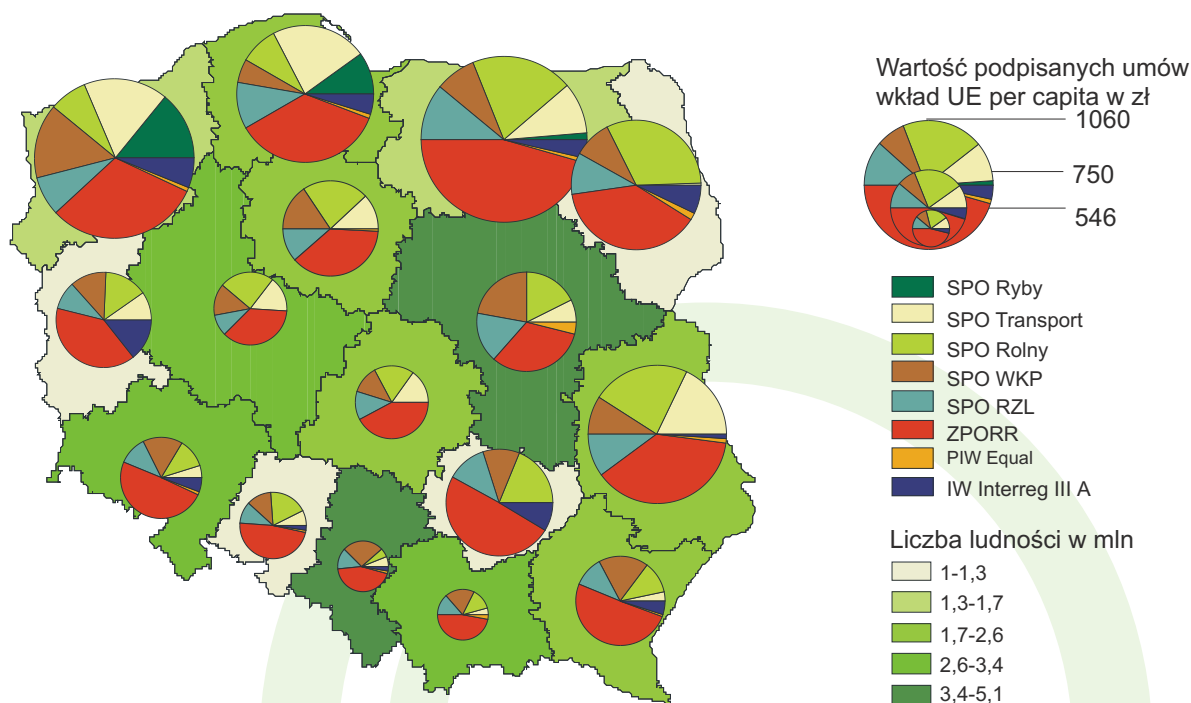
Źródło: Opracowanie własne na podstawie danych zebranych przez Instytucję Zarządzającą PWW

Powyższa mapa wskazuje, że projekty, o najwyższej wartości dofinansowania unijnego, są realizowane w najzamożniejszych (pod względem PKB na mieszkańca) regionach, tj. w województwach: mazowieckim, śląskim i wielkopolskim. Natomiast projekty, o najniższej wartości wsparcia ze środków unijnych, wdrażane są w regionach o najniższej liczbie ludności, czyli województwach opolskim, lubuskim, świętokrzyskim i podlaskim. Największa liczba realizowanych

projektów ma miejsce – obok województw mazowieckiego i wielkopolskiego – w województwie lubelskim, co jednocześnie związane jest ze stosunkowo niską średnią wartością projektów, realizowanych w tym regionie. Najmniejszą liczbę umów, a jednocześnie na najniższą wartość dofinansowania, zawarto w najmniejszych i najsłabiej zaludnionych województwach, tj. lubuskim i opolskim.

<sup>2</sup> Na podstawie bazy danych zebranych przez IZ PWW bez komponentu pomocy technicznej.

**Rysunek 2. Wartość podpisanych umów per capita (w części dofinansowania UE) wg programów operacyjnych i inicjatyw wspólnotowych w układzie regionalnym (stan na koniec 2006 r.)**



Źródło: Opracowanie własne na podstawie danych zebranych przez Instytucję Zarządzającą PWW

Pod względem wartości umów per capita, w regionie wyróżniają się województwa warmińsko-mazurskie i zachodniopomorskie, gdzie wskaźnik ten kształtuje się na poziomie odpowiednio 1060 zł i 1034 zł. Wynik województwa warmińsko-mazurskiego można wyjaśniać większymi, niż przeciętne, wartościami umów per capita, w ramach SPO *Restrukturyzacja...*, ZPORR i SPO *Transport*, a także stosunkowo niską liczbą ludności. Zaś województwo zachodnio-

pomorskie wyróżnia się, na tle innych regionów, wysoką wartością umów per capita, podpisanymi w ramach SPO *Rybołówstwo* oraz SPO *Transport*. Najniższa wartość wsparcia funduszy strukturalnych na mieszkańca przypada w województwach śląskim i małopolskim, odpowiednio: 546 zł i 553 zł, co w dużej mierze uwarunkowane jest wysoką liczbą ludności w tych regionach.

Agata Miazga DPW

## ZINTEGROWANY PROGRAM OPERACYJNY ROZWOJU REGIONALNEGO W WOJEWÓDZTWIE MAŁOPOLSKIM W LATACH 2004-2006

**W maju bieżącego roku mijają dokładnie trzy lata od momentu, w którym rozpoczęliśmy wdrażania funduszy strukturalnych w województwie małopolskim. Jest to zatem dobry moment na przekazanie doświadczeń, związanych z tym procesem – niewątpliwie ciekawym, tak po względem merytorycznym jak i instytucjonalnym.**

### > Trzy lata doświadczeń

Urząd Marszałkowski wobec Zintegrowanego Programu Operacyjnego Rozwoju Regionalnego (ZPORR) pełni podwójną rolę. Dla priorytetów: I Rozbudowa i modernizacja infrastruktury, służącej wzmocnieniu konkurencyjności regionów (z wyjątkiem działania 1.6 Rozwój transportu publicznego w aglomeracjach) oraz III Rozwój lokalny (z wyjątkiem działania 3.4), system instytucjonalny określa Urząd Marszałkowski, jako instytucję uczestniczącą w procesie wdrażania. Natomiast dla priorytetu II Wzmocnienie rozwoju zasobów ludzkich w regionach oraz działania 3.4 Mikroprzedsiębiorstwa, występuje jako instytucja wdrażająca. W tym przypadku UM ma zdecydowanie szersze kompetencje, niż w przypadku funkcji pełnionych dla priorytetów I i III. Rozważanie na temat doświadczeń można odnieść do dwóch obszarów – organizacyjnego i merytorycznego.

Uogólniając można powiedzieć, że umiejscowienie funkcji związanych z wdrażaniem środków strukturalnych na poziomie regionalnym, wzmocniło znaczenie województwa w procesie stymulowania rozwoju regionalnego. Podejmowanie decyzji o realizowaniu różnych kategorii projektów, czuwanie nad właściwym i równomiernym rozkładem pomocy strukturalnej w regionie, budowanie czy wzmocnianie nowych ośrodków rozwoju w województwie, poprzez decydowanie o lokalizacji konkretnych zadań inwestycyjnych, to niewątpliwie atuty systemu.

### > Z punktu widzenia beneficjenta

Analizując szczegóły zaproponowanych rozwiązań, należy pamiętać, że system wdrażania ZPORR jest skomplikowany i nie do końca dostosowany do potrzeb i możliwości potencjalnych beneficjentów. Świadczą o tym doświadczenia z wdrażania programów przedakcesyjnych, kontraktów wojewódzkich, jak i programów Banku Światowego.

Nie można podważać faktu istnienia powodów dla tak skonstruowanego systemu wdrażania ZPORR. Istnieją bowiem obiektywne przesłanki, z powodu których przyjęto takie a nie inne rozwiązania. Przyjmując jednak punkt widzenia beneficjenta, należy przyznać, iż z jego perspektywy ta „wdrożeniowa” różnorodność programu nie jest zbyt komfortowa, co w sposób oczywisty przekłada się na ogólną ocenę systemu. W tej „zporrowskiej” sytuacji administracja województwa małopolskiego odnalazła się doskonale. Współpraca na linii samorząd województwa – terenowa administracja rządowa układa się co najmniej poprawnie. Pracujemy w stałej kooperacji, szybko i przede wszystkim skutecznie, tak wobec programu, jak i beneficjenta, czego dowodzą osiągnięte wyniki, dotyczące liczby realizowanych projektów oraz poziomu zrefundowanych środków. Ważne jest również to, iż w sposób aktywny budujemy nową jakość instytucjonalną i organizacyjną w Urzędzie Marszałkowskim, który w latach 2007-2013 będzie pełnił zdecydowanie szersze funkcje wobec regionalnego programu operacyjnego, niż obecnie. Najważniejszym wnioskiem, wynikającym z doświadczeń stosowania procedur wdrożeniowych ZPORR, jest konieczność, podczas prac nad małopolskim regionalnym programem operacyjnym 2007 – 2013, doprowadzenia do zmiany orientacji systemu – z instytucjonalnej, ukierunkowanej na beneficjenta. Jak dotychczas, wykonane prace wskazują, że taki kierunek w Małopolsce został przyjęty.

Województwo małopolskie otrzymało ponad 185 mln euro na realizację ZPORR, w tym 156 mln euro na Priorytet I i III (bez działania 1.6 i 3.4). Od maja 2004 r. ogłosiliśmy dwa nabory wniosków, podczas których zorganizowaliśmy 11 konkursów. W odpowiedzi otrzymaliśmy 1047 wniosków o dofinansowanie projektów (na łączną kwotę 4,47 mld zł), z czego Zarząd Województwa Małopolskiego zaakceptował do realizacji 199 projektów na kwotę blisko 629 milionów złotych (co w odniesieniu do liczby osób zaangażowanych w proces wdrażania, do momentu wyboru projektu, oznacza, iż jedna osoba „przerabia” ponad 60 mln złotych). Dofinansowanie otrzymało 138 beneficjentów, w tym: jednostki samorządu terytorialnego, szpitale, szkoły wyższe, kościoły, organizacje pozarządowe i terenowe jednostki administracji rządowej. Największą popularnością cieszyły się projekty w sposób praktyczny zmieniające warunki codziennego życia Małopolan - wreszcie można było wybudować nową drogę, uruchomić oczyszczalnię ścieków i nową kanalizację, oddać dzieciom i młodzieży oczekiwaną salę gimnastyczną czy zakupić sprzęt medyczny do najbliższej przychodni zdrowia. Łącznie, dla całego Programu, beneficjenci złożyli ponad 2700 wniosków, z czego przyjęto do realizacji 649 zadań zróżnicowanych grup beneficjentów - od gmin i powiatów po prywatnych przedsiębiorców. Taka liczba projektów świadczy o ogromnym zapotrzebowaniu regionu na realizację zadań, przyczyniających się do rozwoju całej Małopolski.

Tabela 1. Projekty wybrane do realizacji w ramach ZPORR w województwie małopolskim

Projekty wybrane do realizacji w układzie wg głównych grup beneficjentów oraz wielkości przyznanego dofinansowania			
Fundusz	Podmiot	Liczba projektów	Przyznane dofinansowanie (w mld zł)
EFRR	Gminy	126	251,70
	Województwo	15	222,38
	Uczelnie	7	60,71
	Powiaty	17	55,65
	Szpitala i ośrodki zdrowia	18	36,27
	Mikroprzedsiębiorcy	189	14,60
	Kościóły	5	12,69
	Organizacje pozarządowe	2	0,42
	Pozostałe	10	35,82
	<b>RAZEM EFRR</b>	<b>389</b>	<b>690,24</b>
EFS	Powiaty	60	29,70
	Instytucje szkoleniowe	51	21,75
	Szkoły wyższe	39	15,59
	Organizacje pozarządowe	33	13,45
	Miasta na prawach powiatów	9	7,25
	Przedsiębiorcy	10	4,14
	Samorządy gospodarczo-zawodowe	7	2,04
	Jednostki naukowe	4	1,76
	Województwo	2	0,51
	Gminy	15	0,40
	Pozostałe	30	11,86
	<b>RAZEM EFS</b>	<b>260</b>	<b>108,45</b>
	<b>ZPORR OGÓLEM</b>	<b>649</b>	<b>798,69</b>

Źródło: Małopolski Biuletyn Informacyjny ZPORR, Urząd Marszałkowski Województwa Małopolskiego, Departament Funduszy Strukturalnych, (nr 2 styczeń 2007)

## > Innowacyjność myślenia

Warto jednak zwrócić uwagę, iż podstawową barierą uniemożliwiającą kontraktację większej liczby projektów była niewystarczająca, wobec potrzeb regionu, alokacja Programu, a nie poziom przygotowania wniosków dotacyjnych. Z tego powodu, w Małopolsce wykorzystano możliwe proceduralnie narzędzie „list rezerwowych”, umożliwiające szybkie podejmowanie decyzji o podpisaniu kolejnych umów, w zależności od wysokości uwalnianych środków w danym województwie. Liczba projektów, oczekujących na listach rezerwowych, świadczy: po pierwsze - o zgłaszanych potrzebach, a więc i skali występujących problemów, które mogą zostać rozwiązane przy wsparciu tych środków; po drugie - wskazuje na wysoką aktywność potencjalnych beneficjentów, świadomych możliwości płynących z naszego

członkostwa w Unii Europejskiej; po trzecie – projekty, znajdujące się na listach rezerwowych, gwarantują pełne wykorzystanie dostępnych środków, w przypadku rozwiązania innej umowy o dofinansowanie.

Należy także zwrócić uwagę, iż kwota przyznana województwu małopolskiemu w ramach ZPORR na lata 2004-2006 stanowiła równowartość 185,2 mln euro. Tymczasem projekty, oczekujące na listach rezerwowych, opiewają na łączną kwotę dofinansowania ponad 436 mln zł (tj. 113,8 mln euro przy kursie 1 euro=3,8305). Taka analiza wyraźnie wskazuje, jak duże są potrzeby regionu - aby ZPORR spełnił oczekiwania potencjalnych beneficjentów, kwota alokacji musiałaby być większa o ponad 50 proc..

Tabela 2. Projekty na „listach rezerwowych” w województwie małopolskim

Projekty oczekujące na listach rezerwowych		
Priorytet	Liczba projektów	Oczekiwane wartości dofinansowania (w mln zł)
Priorytet I	59	238,61 (EFRR)
Priorytet II	8	4,32 (EFS)
Priorytet III	143	193,79 (EFRR)
<b>SUMA</b>	<b>210</b>	<b>436,72</b>

Źródło: Małopolski Biuletyn Informacyjny ZPORR, Urząd Marszałkowski Województwa Małopolskiego, Departament Funduszy Strukturalnych, (nr 2 styczeń 2007)

Wyniki te zostały osiągnięte zarówno poprzez efektywną pracę osób zaangażowanych w realizację ZPORR, jak i szkolenie beneficjentów. Proces edukacji potencjalnych wnioskodawców rozpoczęliśmy już w grudniu 2003 r., przeprowadzając próbny nabór wniosków, oparty o projekty zapisów ZPORR. Efektem tego procesu była wspólna praca z potencjalnymi beneficjentami nad 217 projektami. Polegała ona na organizacji warsztatów, podczas których pracowano nad prawidłowym przygotowaniem formularza wniosku i załączników. Nierzadko w trakcie indywidualnych konsultacji formowaliśmy „poprawne” zapisy wniosków tak, aby spełniały wymogi przyszłej procedury. W trakcie rzeczywistych naborów (począwszy od maja 2004 r.) odbywały się kolejne tematyczne szkolenia i warsztaty. Wyznając zasadę, iż powodzenie realizacyjne programu zależy w zdecydowanej mierze od jakości pracy wnioskodawców, zaproponowaliśmy oraz zorganizowaliśmy Małopolską Sieć Koordynatorów ds. Funduszy Strukturalnych, w celu rozwijania umiejętności skutecznego aplikowania o pomoc strukturalną. Dzięki tym działaniom osiągnęliśmy bardzo ważny efekt w postaci jakości zgłaszanych projektów – posiadają one podstawowe cechy, charakterystyczne dla dobrego projektu a także coś, co w projektach nazywa się innowacyjnością, tożsamością projektu.

## > Czynniki determinujące sukces

Z punktu widzenia praktyki i doświadczenia w pracy z projektami, wyróżnić można sześć czynników determinujących potencjalny sukces w ubieganiu się o dofinansowanie, a także w prawidłowej realizacji zadania i jego rozliczeniu.

**Po pierwsze**, projekty powinny być dobrze opracowane pod względem metodologicznym – posiadać standardowe dla dobrego projektu cechy charakterystyczne<sup>1</sup>, oraz merytorycznym – musi idealnie wpisywać się w zakres działania czy też poddziałania danego programu operacyjnego.

**Po drugie**, formularz wniosku należy wypełnić niezwykle starannie, z dochowaniem wszelkich wymogów formalnych i proceduralnych. To nie jest łatwe. Doświadczenia instytucji, wdrażających poszczególne programy operacyjne, dowodzą,

że gdyby nie możliwość uzupełniania uchybień formalnych, zdecydowana większość wniosków byłaby odrzucona. Bez względu na ocenę celu szczegółowości, beneficjentom pozostaje jedynie dostosować się do niej.

**Po trzecie**, wniosek podlega również ocenie merytorycznej, polegającej na przyznawaniu punktów, według stałych i upublicznionych kryteriów. Im lepiej rozumiemy kryteria merytoryczne i potrafimy tę wiedzę wykorzystać, podczas prac nad wnioskiem, tym więcej otrzymamy punktów. A tym samym uzyskamy argumenty przemawiające za przyznaniem dofinansowania. Zależność ta brzmi dosyć banalnie, ale doświadczenia wskazują, że do jej stosowania należy podejść z najwyższą powagą.

**Po czwarte**, wraz z wnioskiem należy złożyć kilkanaście załączników, stanowiących integralną część wniosku. Aby dołączone dokumenty faktycznie spełniały rolę załączników, musi istnieć pomiędzy nimi a samym wnioskiem korelacja, zarówno na poziomie merytorycznym, jak i logicznym.

**Po piąte**, nie można zakładać, iż poprawność formalna i merytoryczna zagwarantuje nam zwycięstwo. Pamiętajmy, że wybór projektów odbywa się w duchu dobrze pojmowanej konkurencji, a zatem niezwykle istotne jest poszukiwanie i umiejętne zdobywanie przewagi konkurencyjnej nad innymi wnioskami, na każdym etapie przygotowywania wniosku.

**Po szóste**, planując projekt, koniecznie musimy myśleć o kontekście realizacyjnym, wychodząc z założenia, że skoro staramy się o dofinansowanie, to możemy je uzyskać. W takiej sytuacji będziemy musieli z niezwykłą precyzją i dyscypliną zrealizować planowaną w ramach projektu inwestycję. W procesie ubiegania się o środki z funduszy strukturalnych nie ma miejsca na negocjacje finansowe, lub dotyczące sposobów organizacji procesu inwestycyjnego oraz innych uwarunkowań realizacyjnych. Wszystkie te elementy należy przemyśleć przed złożeniem wniosku i z pełną odpowiedzialnością za deklarowane słowo realizować, z zachowaniem wszelkich wymogów proceduralnych. W zdecydowanej większości małopolskich projektów, opisane powyżej determinanty, są ich cechą charakterystyczną – wydaje się zatem, iż potencjalni beneficjenci powinni ze spokojem patrzeć na możliwości nowej perspektywy finansowej.

<sup>1</sup> Realny cel, spójne działania, wiarygodny harmonogram i budżet, zasoby organizacyjne i ludzkie umożliwiające realizację projektów, wyjątkowość realizowanych w projekcie działań

## > Wymierne efekty

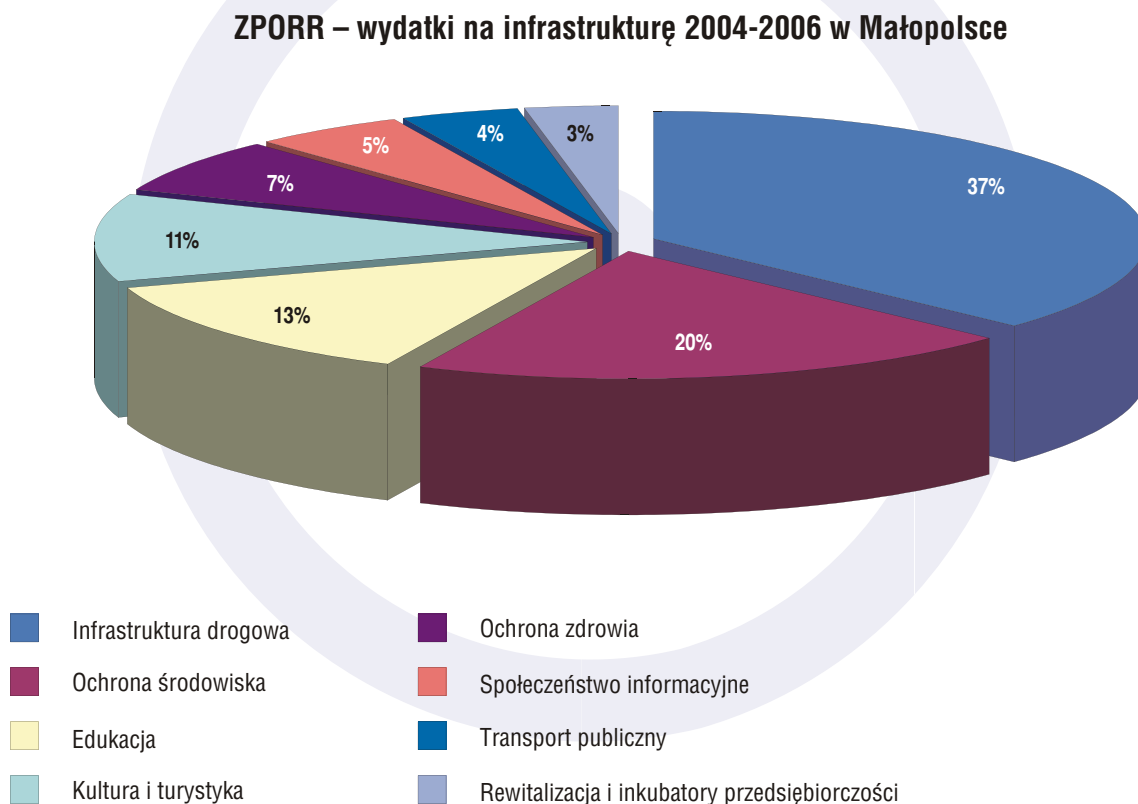
Wymiernym efektem tej pracy są realizowane obecnie w Małopolsce projekty z zakresu infrastruktury drogowej, infrastruktury ochrony środowiska, wyposażenia szpitali, modernizacji ośrodków zdrowia, systemów teleinformatycznych, modernizacji obiektów infrastruktury kulturalnej i turystycznej, rewitalizacji obszarów miejskich oraz przemysłowych a także nowe szkoły i hale sportowe.

Wartość dodana, z realizacji wszystkich wybranych projektów, powinna być mierzona wzrostem atrakcyjności regionu. Atrakcyjność każdego regionu, to nie tylko przyjazne nastawienie samorządu, ale i konkretne działania oraz realne źródła finansowania prowadzonych inwestycji.

Małopolska, kojarzona między innymi z walorami kulturowo-turystycznymi i świetnie wykwalifikowaną młodą kadram naukowo-badawczą, w ostatnich latach musiała poradzić sobie z tak poważnymi problemami, jak fatalny stan dróg, niedoinwestowana ochrona zdrowia czy stagnacja w zakresie

aktywności gospodarczej. Zatem zgodnie z oczekiwaniami i potrzebami – najwięcej środków unijnych przeznaczonych zostało na szeroko pojęty rozwój regionalny. Oznaczało to budowę nowej oraz unowocześnienie istniejącej w regionie infrastruktury. Dofinansowaniu podlegały budowy i remonty dróg wojewódzkich, powiatowych i gminnych, budowy kanalizacji, oczyszczalni ścieków, składowisk odpadów oraz sieci wodociągowych, wreszcie inwestycje w ochronie zdrowia czy w infrastrukturę edukacyjno-sportową. Rozwój, wzmacniający konkurencyjność Małopolski, oznaczał także inwestycje związane z bogactwem kulturowym i potencjałem mieszkańców. Stąd dotacje, udzielane na rewitalizację i odnowę obiektów zabytkowych, inwestycje w infrastrukturę szkół wyższych czy rozwój społeczeństwa informacyjnego. Realizujemy również dziesiątki projektów z zakresu inwestycji w zasoby ludzkie regionu. Ze spokojem oczekujemy na skalę wywołanych tymi projektami zmian w strukturze i jakości rynku pracy.

Wyk.1 Udział poszczególnych typów projektów w ogólnej puli projektów realizowanych w ramach ZPORR



Źródło: „Małopolskie marzenia ... europejskie pieniądze ...”, Urząd Marszałkowski Województwa Małopolskiego, Departament Funduszy Strukturalnych, 2007.

Udało nam się także osiągnąć rzecz bardzo ważną z punktu widzenia rozwoju regionalnego, równowagę w przestrzennym (geograficznym) rozkładzie wsparcia strukturalnego.

Tym samym, wdrażając ZPORR, osiągnęliśmy efekt zgodności podejmowanych działań ze Strategią Rozwoju Województwa Małopolskiego.

Mapa 1. Geograficzny rozkład projektów realizowanych w ramach ZPORR 2004 – 2006 w województwie małopolskim



Źródło: Urząd Marszałkowski Województwa Małopolskiego, Departament Funduszy Strukturalnych, 2007

Można z całą pewnością stwierdzić, że pod względem merytorycznym tzw. „zasoby absorpcyjne”, czyli instytucje zaangażowane w proces wdrażania programu, jak również jego beneficjenci, są dobrze przygotowane do realizacji programów operacyjnych przyszłego okresu programowania. To jakość tej współpracy zaowocowała dotychczasową realizacją rzeczywistych projektów, które mają w sobie coś wyjątkowego, innowacyjnego, i w sposób znaczący wpływają na potencjał rozwojowy Małopolski. Zaliczyć do nich można budowę Auditorium Maximum, największego w Krakowie obiektu dydaktycznego, złożonego z zespołu dużych sal wykładowo-konferencyjnych. Kolejnym przykładem „wyjątkowego” projektu jest wzniesienie Miasteczka Galicyjskiego w Nowym Sączu, reprezentującego obraz XIX – wiecznej, małomiasteczkowej zabudowy w dawnej Galicji, z jej charakterystyczną architekturą, układem urbanistycznym i typowymi budynkami. Jest to największe w Małopolsce muzeum na wolnym powietrzu. Ciekawym i potrzebnym, z punktu widzenia mieszkańców województwa, projektem jest inwestycja Komendy Wojewódzkiej Policji pn. Elektroniczna

Platforma Zintegrowanej Komunikacji i Zarządzania. Ułatwi ona elektroniczny obieg dokumentów i informacji oraz usprawni zarządzanie i pracę policjantów, poprzez ograniczenie zakresu prac biurowych a zwiększeniu pracy operacyjnej. Korzyści, jakie przyniosą fundusze unijne odczuwają także uzdrowiska, których przykładem jest Wysowa - Zdrój. W centrum uzdrowiska, na terenie parku krajobrazowego, wybudowana zostanie pijalnia wód mineralnych. Budowa umożliwi nie tylko optymalne wykorzystanie walorów leczniczych wód mineralnych, ale także podniesie atrakcyjność i zwiększy konkurencyjność uzdrowiska. To tylko niektóre z projektów, współfinansowanych z funduszy strukturalnych, które przyczyniają się do rozwoju naszego regionu. Problemy te, jakkolwiek by nie utrudniały procesu wdrażania ZPORR, przyniosły także pozytywny efekt – zapanowanie nad nimi wzmocniło pod względem merytorycznym instytucje zaangażowane w ten proces, co niewątpliwie przyczyni się do jeszcze efektywniejszej pracy w kolejnej perspektywie.

Tomasz Bogdan

## > Wybrana Dokumentacja fotograficzna

Przykłady inwestycji zrealizowanych w ramach ZPORR 2004 – 2006 w województwie małopolskim

Źródło: „Małopolskie marzenia ... europejskie pieniądze ...”, Urząd Marszałkowski Województwa Małopolskiego, Departament Funduszy Strukturalnych, 2007.

### **OCHRONA ŚRODOWISKA:**

58 projektów z dofinansowaniem ponad 118 mln zł.  
Efekt: ponad 107 km nowej kanalizacji; 33 km nowych sieci wodociągowych i 3 zmodernizowane oczyszczalnie ścieków



Zespół zbiorników Rożnów-Czchów



Sułkowice – składowisko odpadów komunalnych

### **EDUKACJA:**

20 projektów z dofinansowaniem ponad 75 mln zł.  
Efekt: blisko 12 tys m. kw. nowych lub zmodernizowanych obiektów z przeznaczeniem na cele dydaktyczne i sportowe



Uniwersytet Jagielloński – Audytorium Maximum – II etap budowy



Państwowa Wyższa Szkoła Zawodowa w Tarnowie – Centrum Nowoczesnych Technologii

### **KULTURA I TURYSTYKA:**

14 projektów z dofinansowaniem ponad 68 mln zł.  
Efekt: ponad 19 tys m.kw. powierzchni nowych lub zmodernizowanych obiektów kultury i 5 zabytkowych obiektów zabezpieczonych przed zagrożeniami



Nowy Sącz – Miasteczko Galicyjskie



Wiśniowa – odbudowa przedwojennego Obserwatorium Astronomicznego – Miasteczko Gwiazdne Lubomir

### **OCHRONA ZDROWIA:**

35 projektów z dofinansowaniem ponad 41 mln zł.  
Efekt: wsparcie dla 34 małopolskich ZOZ-ów i zakup sprzętu medycznego – 376 sztuk



Szpital Uniwersytecki w Krakowie – modernizacja Zespołów operacyjnych Kliniki Ginekologii i Położnictwa



ZOZ Olkusz – wyposażenie pracowni tomografii komputerowej

## MAŁOPOLSKI REGIONALNY PROGRAM OPERACYJNY NA LATA 2007-2013

Z nowym okresem wykorzystania środków Unii Europejskiej, obejmującym lata 2007–2013 związane są duże nadzieje i jeszcze większe wyzwania. Dotyczą szczególnie samorządów, którym po raz pierwszy, w historii ich funkcjonowania, powierzony zostaje bardzo szeroki zakres odpowiedzialności za realizację regionalnych programów operacyjnych. W konsekwencji, oznacza to odpowiedzialność za podział gigantycznych pieniędzy – 16 mld euro, z czego do Małopolski trafi 1 mld 147 mln euro.

Projekt Małopolskiego Regionalnego Programu Operacyjnego na lata 2007-2013 (MRPO), przyjęty uchwałą Zarządu Województwa z dnia 20 lutego 2007 r., jest siódmą wersją programu, stanowiącą wynik prac toczących się od końca 2004 roku i uwzględniającą efekty przeprowadzanych konsultacji społecznych oraz uzgodnień ekspertów. Obecny projekt, w lutym br. zaakceptowany przez Komitet Rady Ministrów, a następnie przez Radę Ministrów, 1 marca został przekazany Komisji Europejskiej. Po formalnej akceptacji dokumentu przez Komisję Europejską, 6 marca rozpoczął się proces negocjacji, który, zgodnie z założeniami, powinien zakończyć się w lipcu. Dopiero wówczas Zarząd Województwa Małopolskiego przyjmie ostateczną wersję MRPO. Dopełnieniem całego procesu będzie podpisanie kontraktu wojewódzkiego (umowy pomiędzy rządem a samorządem województwa), po którym uruchomione zostaną pierwsze konkursy. Termin ich rozpoczęcia planowany jest najwcześniej w październiku 2007 roku.

### > MRPO jako narzędzie realizacji celów

Małopolski Regionalny Program Operacyjny na lata 2007-2013 jest głównym instrumentem realizacji Strategii Rozwoju Województwa Małopolskiego 2007-2013 (SRWM). Jako dokument o charakterze regionalnym (projektowanym na poziomie NUTS II), w naturalny sposób przyjmuje SRWM za jedno ze wskazań i uwarunkowań, kształtujących jego cele. Jednocześnie jest bardzo silnie powiązany z celami polityki spójności Unii Europejskiej oraz polityki Rządu Rzeczypospolitej Polskiej, wyrażonymi odpowiednio w Strategicznych Wytocznych Wspólnoty (SWW) oraz w Narodowych Strategicznych Ramach Odniesienia (NSRO) na lata 2007-2013. Uwarunkowania wspólnotowe i ogólnokrajowe sprawiają, że MRPO odnosi się do tej części Strategii Rozwoju Województwa Małopolskiego, która jest zgodna z wyżej wymienionymi dokumentami, a planowane w nim interwencje możliwe do sfinansowania przez środki krajowe i Europejski Fundusz Rozwoju Regionalnego. Struktura logiczna MRPO została opracowana konsekwentnie w stosunku do struktury Strategii Rozwoju Województwa, dlatego warto w tym miejscu przypomnieć jej najważniejsze założenia.

**Zgodnie z wizją rozwoju województwa, Małopolska ma być regionem szans, wszechstronnego rozwoju ludzi i nowoczesnej gospodarki; silnym aktywnością swoich**

**mieszkańców, czerpiącym z dziedzictwa przeszłości i zachowującym tożsamość w zintegrowanej Europie.**

Strategia Rozwoju Województwa Małopolskiego opiera się na kilku założeniach, kształtujących jej ramy programowe, jednocześnie organizujących jej realizację. Przyjęta strategia powinna:

- ▶ skutecznie doprowadzić do pozytywnych zmian – co wymaga koncentrowania zasobów na ograniczonej liczbie wybranych priorytetów, zarówno programowych, gospodarczych, społecznych, jak i obszarowych;
- ▶ skupić się na wywołaniu pozytywnych efektów, przede wszystkim dla rozwoju regionalnego, a jednocześnie być narzędziem zarządzania polityką rozwoju na poziomie województwa. W konsekwencji wymaga to z jednej strony, koncentrowania się na tworzeniu wartości dodanej na poziomie regionalnym, a nie traktowania strategii województwa jako źródła finansowania lokalnych strategii rozwoju, z drugiej strony, zmusza samorząd województwa do większej aktywności własnej w inicjowaniu przedsięwzięć prorozwojowych;
- ▶ stanowić strategią całościową, odnoszącą się do działania na rzecz pożądanego kierunku rozwoju regionu jako całości, bez ograniczania zakresu rozstrzygnięć wyłącznie do obecnych kompetencji władz województwa. Zakres tych kompetencji może się wszakże kształtować jeszcze przez wiele lat, a wyzwania, przed którymi stoi region, są od nich niezależne – kompetencje podlegają zmianom, ale wyzwania istnieją trwale;
- ▶ być skutecznym narzędziem koordynacji wysiłków prorozwojowych różnych partnerów – winna mobilizować i organizować współpracę różnych podmiotów, być instrumentem partnerskiej polityki rozwoju, na którą składają się zarówno budowanie więzi, jak i harmonizowanie celów.

Założenia programowe Strategii Rozwoju Województwa oraz MRPO posiadają ponadto wspólne oparcie wizji działania na zasadzie zrównoważonego rozwoju. Przez zrównoważony rozwój w kontekście MRPO rozumie się taki rozwój społeczno-gospodarczy, w którym następuje proces integrowania działań politycznych, gospodarczych i społecznych, z zachowaniem równowagi przyrodniczej, w celu zagwarantowania możliwości zaspokajania podstawowych potrzeb zarówno współczesnego jak i przyszłego pokolenia. Należy również zwrócić uwagę, że MRPO przestrzega zasady równości szans obszarów wiejskich w dostępie do zaplanowanego wsparcia.

Struktura części programowej MRPO składa się z następujących elementów:

- ▶ celu głównego
- ▶ celów szczegółowych
- ▶ celów operacyjnych, z których każdy odpowiada jednej osi priorytetowej, czyli obszarowi, na którym koncentrowane będzie wsparcie finansowe.

Rys. 1 Schemat celów MRPO na lata 2007-2013

**Cel główny:****TWORZENIE WARUNKÓW DLA WZROSTU GOSPODARCZEGO I ZATRUDNIENIA****Cele szczegółowe**

**Podnoszenie konkurencyjności i innowacyjności gospodarki Małopolski**

**Spójność wewnętrzna regionu osiągnięta w oparciu o zasadę zrównoważonego rozwoju**

**Wzmacnianie potencjału instytucjonalnego podmiotów z terenu Małopolski**

**Cele operacyjne**

1  
Poprawa dostępu do edukacji i rozwój społeczeństwa informacyjnego

6  
Zmniejszenie infrastrukturalnych barier w dostępie do usług społecznych

8  
Stworzenie szerokiej i stabilnej platformy współpracy międzyregionalnej

2  
Wzmacnianie konkurencyjności przedsiębiorstw

7  
Likwidowanie zaniedbań w ochronie środowiska i racjonalne gospodarowanie zasobami

9  
Zapewnienie efektywnej realizacji Małopolskiego Regionalnego Programu Operacyjnego 2007-2013

3  
Podniesienie konkurencyjności turystycznej regionu

4  
Rozwój infrastruktury sprzyjającej wzrostowi społeczno-gospodarczemu

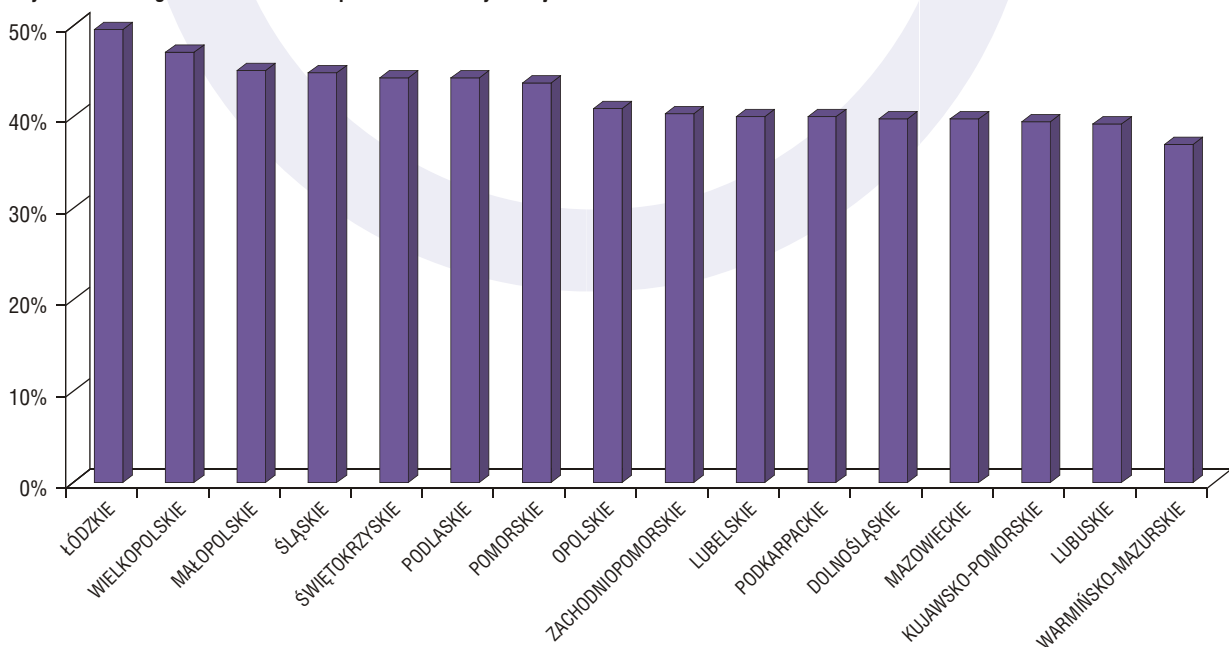
5  
Wzmocnienie pozycji Krakowskiego Obszaru Metropolitalnego jako znacznego ośrodka metropolitalnego w Europie

Osie priorytetowe MRPO wyraźnie dzielą się na trzy grupy:

- ▶ Na pierwszą składają się **osie priorytetowe od 1 do 5**. Elementem wspólnym tych osi jest **zdecydowana orientacja na budowanie i wzmacnianie tych potencjałów Małopolski, które decydują o konkurencyjności gospo-**

**darczej regionu**. Przyczyniać się to będzie nie tylko do lepszej pozycji konkurencyjnej Małopolski, ale również do umacniania całej Wspólnoty Europejskiej, w sposób zgodny z podstawowymi celami Strategii Lizbońskiej.

Wyk. 2. X Strategia Lizbońska – Małopolska na tle innych województw



- Drugą grupę tworzą **osie priorytetowe od 6 do 7**. Wspólnym elementem tych osi jest **troska o zapewnienie warunków rozwoju, porównywalnych w ramach regionu**, tak osobistego mieszkańców Małopolski, jak i rozwoju gospodarczego tutejszych firm, niezależnie od miejsca zamieszkania czy lokalizacji działalności. Interwencje w ramach tych osi będą zorientowane na wyrównywanie różnic w dostępie do usług publicznych i poziomie rozwoju cywilizacyjnego pomiędzy poszczególnymi obszarami regionu. Pozwoli to także odnieść się do specyficznych problemów występujących na obszarach wiejskich i miejskich.
- Trzecią grupę stanowią **osie priorytetowe numer 8 i 9**, których wspólnym mianownikiem jest budowanie potencjału instytucjonalnego Małopolski. Wszystkie przedstawione powyżej strategiczne wyzwania i korzyści, które zostaną osiągnięte dzięki realizacji MRPO, zostały opisane na poziomie osi priorytetowych odpowiednimi wskaźnikami produktu i rezultatu. Wskaźniki te z natury rzeczy obejmują tylko najważniejsze zagadnienia, których realizację można będzie w sposób łatwo mierzalny i bezstronny zbadać w przyszłości.

## > Finansowanie MRPO

Podział środków na poszczególne priorytety w ramach MRPO na lata 2007-2013, w wartościach bezwzględnych, przedsta-

wia się następująco (nie obejmuje dodatkowych środków, uzyskanych w wyniku realokacji z XVII Priorytetu POIS):

Osie priorytetowe	Wkład wspólnotowy	Wkład krajowy	Ogółem
	w mln EUR		
Priorytet 1. Warunki dla rozwoju społeczeństwa opartego na wiedzy	138	42,4	180,4
Priorytet 2. Gospodarka regionalnej szansy	184,7	217,3	402
Priorytet 3. Turystyka i przemysł kulturowy	101	47,2	148,2
Priorytet 4. Infrastruktura dla rozwoju gospodarczego	317	73,9	390,9
Priorytet 5. Krakowski Obszar Metropolitalny	141	34,9	175,9
Priorytet 6. Spójność wewnątrzregionalna	139	33,1	172,1
Priorytet 7. Infrastruktura ochrony środowiska	88	18,7	106,7
Priorytet 8. Współpraca międzyregionalna	10	2,4	12,4
Priorytet 9. Pomoc techniczna	29	5,1	34,1
<b>Priorytety 1-9</b>	<b>1147,7</b>	<b>475</b>	<b>1622,7</b>

Analizując procentowy rozkład środków na poszczególne priorytety, można zauważyć, iż **główną pozycję stanowią środki przeznaczone na realizację projektów z zakresu infrastruktury wspierającej rozwój gospodarczy regionu** (27,6 proc.). **Drugą pozycję** w strukturze wydatków zajmuje priorytet ukierunkowany **na wsparcie sektora MSP**, w tym na rozwijanie jego współpracy z sektorem badawczo-rozwojowym (16,1 proc.). Na uwagę zasługuje fakt, iż **wsparcie dla sfery badawczo-rozwojowej przewidziane zostało również w ramach 5 osi priorytetowej – Krakowski Obszar Metropolitalny**. Dowodzi to znaczenia, jakie w Małopolsce przypisano budowie potencjału innowacyjnego regionu, poprzez wspieranie tworzenia nowoczesnej przestrzeni badawczo-rozwojowej. Kroki ukierunkowane na rozwój regionu i wzrost jego konkurencyjności dopełniają działania sprzyjające **tworzeniu warunków dla budowy nowoczesnego społeczeństwa, opartego na wiedzy**, umiejętnie korzystającego z najnowszych technik informacyjnych i posiadającego ku temu odpowiednie warunki – 12 proc. alokacji.

## > Indykatywny Plan Inwestycyjny MRPO

Ciekawym rozwiązaniem w polskim systemie planowania funduszami strukturalnymi jest Indykatywny Plan Inwestycyjny (IPI), stanowiący dodatek do programu operacyjnego, tworzony przez Instytucję Zarządzającą. IPI, to zamknięta lista projektów, na realizację których zarezerwowane zostały, w ramach budżetu programu, środki finansowe. Zmiana listy projektów możliwa jest tylko w sytuacji niemożności realizacji umieszczonego na niej przedsięwzięcia – zostaje on z niej wówczas usunięty. Projekty, umieszczone w IPI, mogą liczyć na wsparcie, bez konieczności ubiegania się o nie w drodze swego rodzaju konkursu. Formalne zatwierdzenie wyboru projektów nastąpi jednak po akceptacji kryteriów wyboru przez Komitet Monitorujący. Niezbędnym warunkiem uzyskania dofinansowania jest spełnienie przez projekt wymogów w zakresie dokumentacji i gotowości oraz akceptacja wniosku o dofinansowanie, wraz z załącznikami, przez Instytucję

Zarządzającą, bądź w przypadku tzw. dużych projektów – decyzją Komisji Europejskiej. Na liście IPI mogą również, obok dużych projektów, znaleźć się tzw. projekty kluczowe, czyli te o zasadniczym znaczeniu dla rozwoju regionu, przyczyniające się jednocześnie do realizacji obowiązującej strategii rozwoju. W przyjętym uchwałą Zarządu Wojewódz-

stwa Małopolskiego, z dnia 29 stycznia 2007 r., Indykatorym Planie Inwestycyjnym zostało umieszczonych 12 projektów kluczowych, o łącznej kwocie dofinansowania z MRPO w wysokości 113 mln EUR. Warto dodać, iż w ramach MRPO nie zidentyfikowano tzw. dużych projektów.

*Jacek Woźniak*

> Prezentacja fotograficzna wybranych priorytetowych inwestycji przygotowanych przez województwo małopolskie, które mają zostać objęte dofinansowaniem ze środków unijnych



Rozbudowa Kampusu Państwowej Wyższej Szkoły Zawodowej w Tarnobrzegu dla tworzonej Akademii Tarnobrzegskiej – etap I  
Przewidywana wartość inwestycji: 8,24 mln euro  
Przewidywana wielkość dofinansowania: 7 mln euro  
Planowany okres realizacji: 2007–2011



Małopolski Ogród Sztuki w Krakowie.  
Przewidywana wartość inwestycji: 9,41 mln euro  
Przewidywana wielkość dofinansowania: 8 mln euro  
Planowany okres realizacji: 2007–2010



Budowa Centrum Dydaktyczno–Bibliotecznego Podhalańskiej Państwowej Wyższej Szkoły Zawodowej w Nowym Targu – etap I  
Przewidywana wartość inwestycji: 6,76 mln euro  
Przewidywana wielkość dofinansowania: 5,75 mln euro  
Planowany okres realizacji: 2007–2010



Rewaloryzacja i adaptacja budynku przy ul. Wita Stwosza 12 w Krakowie dla Muzeum Armii Krajowej  
Przewidywana wartość inwestycji: 9,4 mln euro  
Przewidywana wielkość dofinansowania: 8 mln euro  
Planowany okres realizacji: 2007–2009

Źródło: „Małopolskie marzenia ... europejskie pieniądze ...”, Urząd Marszałkowski Województwa Małopolskiego, Departament Funduszy Strukturalnych, 2007.

**Małopolski Urząd Wojewódzki**  
**Wydział Zarządzania Funduszami Europejskimi**

tel.: 0123921269  
fax: 0124213922

e-mail: [zf@malopolska.uw.gov.pl](mailto:zf@malopolska.uw.gov.pl)

Ogólny Punkt Informacyjny Małopolskiego Urzędu Wojewódzkiego  
Kraków, ul. Basztowa 22

tel.: 0123921527  
fax: 0126160438

**Urząd Marszałkowski Województwa Małopolskiego**  
Punkt Informacyjny Departament Funduszy Europejskich  
ul. Kordylewskiego 11, III p. pokój 301

tel. 012 29 90 736  
012 29 90 627

**Punkt Informacyjny EFS w Krakowie**  
Wojewódzki Urząd Pracy w Krakowie  
Plac Na Stawach 1  
I piętro, pokój 110

tel. 012 424 07 37

e-mail: [efs@wup-krakow.pl](mailto:efs@wup-krakow.pl)

## WPŁYW ZMIAN EKONOMICZNYCH NA KAPITAŁ SPOŁECZNY I RZĄDY

### > Kilka obserwacji

Niezależnie, czy definiowany bardziej szczegółowo czy ogólnie, społeczny konsensus, właściwy dla społecznego kapitału, może być bardzo niechętny zmianom. W swojej naturze, zapewnia on stabilność poprzez siatkę struktur i kultur, rozwijających się przez długi okres czasu. Jednakże w demokracji, bardzo trudne może okazać się uchwycenie i utrzymanie, w okresie zmian, tego, o czym dziś popularnie mówi się „serce i rozum”.

W swojej pracy wprowadzającej Antoni Kukliński porusza cztery fundamentalne kwestie<sup>1</sup>:

1. Czy doświadczenia historyczne są podstawą decydującą o przyszłości regionów europejskich?
2. Czy wybór ścieżki rozwoju jest prawdziwym, strategicznym wyborem dla regionów europejskich?
3. Czy decyzja o zniszczeniu ścieżki jest strategicznym wyborem, który musi być wzięty pod uwagę przez niektóre regiony europejskie, jako nieunikniona konieczność?
4. Czy stworzenie ścieżki jest realistycznym, strategicznym wyborem dla regionów europejskich?

W dalszej części swojej pracy Kukliński omawia inne regiony, które mogłyby okazać się użyteczne, jako studia przypadku (case studies), do znalezienia najlepszych odpowiedzi na te pytania.

Chciałbym zasugerować, że Nowa Zelandia może być również idealnym studium przypadku dla Polski. Na pierwszy rzut oka może się tak jednak nie wydawać. Nowa Zelandia jest małym, młodym i odległym krajem, szczególnie gdy porównamy ją do Europy lub któregośkolwiek europejskiego kraju.

Jednakże fakt, że Nowa Zelandia jest krajem małym i odległym może sprawić, że łatwiej będzie rozwikłać społeczne i ekonomiczne kwestie, niż byłoby to w przypadku krajów wewnątrz Unii Europejskiej, gdzie lokalne i regionalne sprawy mogą być ze sobą przemieszane lub w Europie Wschodniej, gdzie ogromne społeczne i historyczne dziedzictwo mogłoby skomplikować interpretację wyników. Nowa Zelandia jest również względnie bogatym krajem, będącym demokracją od 150 lat i posiadającym mocne struktury prawne. Stabilne rządy ułatwiają analizę ekonomicznych oraz społecznych przyczyn i skutków, w odłączeniu od spraw rządowych, a także podkreślają, jakim wyzwaniem jest wprowadzenie istotnych ekonomicznych zmian, nawet w najbardziej pewnym systemie demokratycznym.

W późnych latach osiemdziesiątych zeszłego stulecia, Nowa Zelandia podjęła program gospodarczej transformacji,

w tamtym okresie wychwalanej przez komentatorów ekonomicznych i zawierającej wszystkie, powyższe kwestie, poruszone przez Antoniego Kuklińskiego. Rola społecznego kapitału kraju, jaką odegrał w uzyskaniu efektów tych zmian, była znacząca i teraz ma duży wpływ na przyszłość kraju i jego perspektywy.

Reformy gospodarcze i ich podłoże opisane są w pracy zatytułowanej „New Zealand’s Remarkable Reforms” („Znaczące reformy Nowej Zelandii”), autorstwa doktora Donalda Brasha<sup>2</sup>, ówczesnego prezesa Centralnego Banku Nowej Zelandii (Banku Rezerw).

### > Ryzykując rażące uproszczenie, oto krótkie streszczenie

Nowa Zelandia została skolonizowana przez rząd brytyjski w 1840 roku. Od tamtej pory do 1890 roku kraj walczył o podstawy gospodarki i miał ograniczone możliwości i zdolność eksportu.

W 1892 roku pierwszy transport mrożonego mięsa wysłano do Wielkiej Brytanii, korzystając z procesu wynalezionej w Nowej Zelandii. Kraj ten stał się głównym źródłem żywności dla Wielkiej Brytanii a jego gospodarka zaczęła się intensywnie rozwijać. Eksport był dodatkowo stymulowany przez zapotrzebowanie na żywność, wełnę i skórę, będące skutkiem zniszczeń w Europie, podczas dwóch wojen światowych.

Okolo 1950 roku wysokość PKB, na jednego mieszkańca, w Nowej Zelandii plasowała się w trójce najwyższych na świecie. Polityka gospodarcza sformowana została, bazując na zależności terytorialnej kraju. Industrializacja, poradzenie sobie z przyrostem populacji, wprowadzenie systemu państwa opiekuńczego itd., zostały rozwinięte w oparciu o historyczną ścieżkę; rolnicy zarabiali w walucie obcej (choć coraz większe dotacje były niezbędne by utrzymać ich konkurencyjność), a rząd kontrolował ich wydatkowanie dzięki reżimowi licencji importowych i innym regulacjom. Gospodarka była silnie regulowana a państwo posiadało większość majątku. Ustalone również były taryfy celne, mające na celu ochronę lokalnego przemysłu, w którym zatrudniona była większość populacji.

Chociaż gospodarka Nowej Zelandii nadal się rozwijała, a PKB nigdy tak naprawdę znacząco nie spadł, względny ranking kraju stopniowo się obniżał. Bowiem Europa i reszta świata wróciły do dawnego poziomu, uprzemysłowiły się i na nowo stworzyły swoją gospodarkę rolną. Kryzys finansowy nastąpił

<sup>1</sup> The Future Of European Regions. Praca wprowadzająca Antoniego Kuklińskiego

<sup>2</sup> New Zealand’s Remarkable Reforms, Donald T Brash, wydane przez Institute of Economic Affairs, 1996.

w Nowej Zelandii w 1984 roku. Przyspieszyło go dołączenie Wielkiej Brytanii do Unii Europejskiej (EWG) Odpowiedzią na kryzys początkowo było (PATH DESTRUCTION) zniszczenie ścieżki, wskutek czego Nowa Zelandia w latach 1984-1990 przekształciła się, z jednej z najbardziej uregulowanych gospodarek świata, prawdopodobnie w jedną z najmniej uregulowanych. Konsekwentnie, uplasowała się w czołowej trójce lub czwórce, w różnych światowych badaniach, zajmujących się swobodą gospodarczą, łatwością prowadzenia interesów, liczbą małych i średnich przedsiębiorstw, niewystępowaniem korupcji itp.

W tamtym czasie Nową Zelandią zachwycali się analitycy ekonomiczni na całym świecie i rozkoszowali się sławą kraju, stawianego jako wzór do naśladowania dla innych.

### > Co więc się stało?

Spadek gospodarczy został powstrzymany i dziś Nowa Zelandia ma wiele powodów do dumy, jeśli chodzi o wyniki gospodarcze: nadwyżka budżetowa, najniższe bezrobocie wśród krajów zachodnich, względnie niskie podatki, swobodny przepływ kapitału, ekonomia otwartego i wolnego od cła rynku.

Jednakże należałoby powiedzieć, że spodziewano się lepszych wyników i nie było wielu oznak poprawy sytuacji w rankingach PKB, w porównaniu z poprzednimi latami. Wzrost wydajności jest niski, prywatne nakłady na R&D (badania i rozwój) są małe, aktualny deficyt bilansu obrotów bieżących jest niepokojąco wysoki, a Nowozelandczycy, w przeciwieństwie do swojego rządu, upajali się otwartym rynkiem kapitałowym i zaciągali duże kredyty, głównie by sfinansować swój tradycyjny styl życia (zakup domów mieszkalnych).

Gospodarka nadal w dużym stopniu zależy od tradycyjnych, funkcjonujących na łądzie aktywności, o niskiej wartości dodanej; aczkolwiek teraz jest ona bardziej zróżnicowana i konkurencyjna, po tym jak zaadoptowała technologie światowej klasy. Cel, którym jest wiedza i kreatywna gospodarka, pozostaje nieuchwytny.

Międzynarodowe reakcje na te rezultaty pozostały ograniczone i wahały się pomiędzy konsternacją, a odrzuceniem, jako eksperymentu, który się nie powiódł.

W samej Nowej Zelandii toczą się znaczące prace, chociaż skoncentrowane są głównie na sytuacji gospodarczej. Mam na myśli przede wszystkim działania The New Zealand Institute (Instytut Nowozelandzki)<sup>3</sup>, prywatnie finansowanej grupy nacisku.

Mniej uwagi wydaje się być poświęcane wpływowi kapitału społecznego i wpływowi tegoż kapitału na rządy, jak i szanse na dalszy rozwój.

Nowa Zelandia już nie wydaje się modelem, na którym mógłby się wzorować cały świat. Patrząc na rozwój krajów, takich jak Rosja, a także innych, może to być uzasadnione. Myślę jednak, że z doświadczeń Nowej Zelandii, Europa, a w szczególności Polska przygotowująca się do gospodarczej transformacji, mogą wyciągnąć wiele ważnych wniosków.

Bez wchodzenia w szczegóły, w tej krótkiej pracy przedstawię następujące obserwacje, dotyczące gospodarczego i społecznego wpływu:

### > Najpierw kwestie ekonomiczne.

1. Bardziej zrozumiałe jest teraz, że globalizacja może być dobra dla świata, ale nie koniecznie równie dobra dla wszystkich krajów członkowskich lub regionów. BW większym stopniu niż nacjonalizacja, regionalizacja, czy aglomeracja była dobra dla wszystkich części całości. Wtedy nie było to tak dobrze rozumiane. Zakładano, że wolna gospodarka odpowiadać będzie na sygnały rynku i popłyną z tego korzyści. Na pewno tak się dzieje, tyle że zyski gospodarcze mogą odpłynąć do miejsc z przewagą konkurencyjną. Może to stanowić poważne wyzwanie dla gospodarki na peryferiach aglomeracji, takich jak Nowa Zelandia, pozostająca w relacji, opartej na wolnym handlu z Australią i pobliskimi krajami azjatyckimi.

Aby odnieść sukces i uniknąć „wydrążenia” i utraty kluczowych umiejętności, uważa się obecnie, że gospodarka musi skupić się na: „niezręcznych” działaniach, stymulowaniu lokalnych oszczędności, bezpośrednich inwestycji zagranicznych (FDI) i polityce inwestycyjnej, strategicznie skoncentrowanej na dochodowych skutkach ubocznych i fiskalnej polityce, stymulującej produktywność i innowację.

2. Ścieżka destrukcji, przyjęta przez Nową Zelandię, jak można przewidzieć, oznaczała, że dłuższy czas musiały minąć, by pojawiły się gospodarcze korzyści transformacji, niż być może w przypadku wybrania innej opcji. W Nowej Zelandii realna spłata otwartej gospodarki, odpowiadająca i współgrająca ze światowymi rynkami, nie była widoczna, aż do późnych lat dziewięćdziesiątych. Destrukcja może być praktycznie natychmiastowa. Podjęcie nowych działań, stworzenie nowych sieci i form organizacyjnych, jest powolnym procesem budowy i tworzenia.

3. Emigracja prawdopodobnie będzie kontynuowana podczas trwania odbudowy, tym samym spowalniając pojawienie się zysków. W przypadku Nowej Zelandii trwająca emigracja została niemal całkowicie zrównoważona imigracją, głównie z Azji, co nazywane jest czasem „wymianą umysłów” („brain exchange”), zamiast „drenażem mózgow” („brain drain”). Jednakże kulturowy wpływ

<sup>3</sup> The New Zealand Institute. ([www.nzinstitute.org](http://www.nzinstitute.org))

tego procesu, jak można przewidzieć, miał wpływ na społeczny kapitał. Również, jak do tej pory, ta wymiana „mózgów” nie całkowicie zrównoważyła utratę kluczowych umiejętności i nie doprowadziła do pobudzenia innowacji czy efektywności.

4. Opcje wyboru ścieżki (Path Selection) i tworzenia ścieżki (Path Creation) okazały się względnie marginalne i bezproduktywne. W 1999 roku, rząd zaniepokojony powolnym rozwojem innowacji i efektywności w środowisku liberalizmu gospodarczego, zaczął na nowo uczestniczyć w gospodarce i włożył wielki wysiłek w stymulację strategicznych inwestycji i innowacji, w zgodzie z planem strategii zatytułowanym „Growth and Innovation Framework” (Podstawy wzrostu i innowacji), który opublikował w 2000 roku. W pogoni za tą inicjatywą, rząd ubezpieczył strategiczne fundusze przedsiębiorcze, promował regionalne inicjatywy i wspierał wszelkie centra inkubacji w dziedzinach, takich jak biotechnologia, technologie informacyjno-komunikacyjne, specjalistyczna produkcja i przemysł kreatywny. Odniesiono kilka sukcesów, a niektóre z nich były ogromne, tak jak te związane z produkcją filmów „Władca Pierścieni” i „King Kong”. Wszystkie są wartościowe, ale do tej pory żaden z nich nie rozwinął się na taką skalę, żeby mógł przekształcić gospodarczy krajobraz w sposób w jaki, na przykład, Nokia zmieniła oblicze Finlandii.

Jak wspominałem, wszystkie te kwestie dokładnie omówione są w pracach opublikowanych przez The New Zealand Institute.

Zachowanie społecznego kapitału, w okresie zmian i jego wpływ na rządy i przyszłe możliwości, jest znaczący.

Antoni Kukliński zaobserwował, że „koncept zaufania jest kluczowy dla rozwoju kreatywnej regionalnej gospodarki, kreatywnego regionalnego społeczeństwa i kreatywnej regionalnej kultury”. Dodabym, że utrzymanie zaufania jest szczególnie niezbędne i równie wyjątkowo trudne w okresie zmian.

Od swojego powstania w 1840 roku do 1984 roku, Nowa Zelandia miała rząd na wzór westminsterskiego, wybierany na zasadach takich, jak w Zjednoczonym Królestwie (często nazywany systemem głosowania „first past the post” – większość względna). Format ten ułatwił decyzyzizm (le dirigisme) rządów i pasował do ścieżki rozwoju gospodarczego i powstania, jednego z najbardziej na świecie, kompletnego państwa opiekuńczego. Centralne, regionalne i lokalne władze pracowały według tego samego modelu.

Spółeczeństwo przyzwyczajone było do takiej struktury rządów i tak naprawdę nie miało innych doświadczeń. Odpowiedzią na kryzys finansowy była zmiana rządu. Nowy rząd otrzymał znaczącą większość. Prawdopodobnie było to kluczowe dla wprowadzenia dramatycznych zmian gospodarczych, w tak krótkim czasie. Decyzyzizm początkowo budził zaufanie, ale oczywiście celem tego procesu de-

regulacji było przejście od decyzyzizmu do liberalizmu gospodarczego i wyłączenie udziału rządu w gospodarce. W sektorze rządowym, podstawowym podejściem było stworzenie publicznych przedsiębiorstw i wprowadzenie quasi-wspólnych rządów, na każdym poziomie, z pomiarami hipotetycznych zysków i odpowiedzialnością.

Większość społeczeństwa zauważyła kryzys i potrzebę zmian. Nowy rząd mógł wzmocnić to poczucie, podkreślając porażki swoich poprzedników i dzięki międzynarodowym komentatorom, którzy wychwalali proponowane zmiany. Nastrój był pozytywny, a nadzieje na lepszą przyszłość wielkie.

Jednakże, z perspektywy czasu, zrozumiałe jest, że implikacje zmian nie zostały w pełni docenione. Wygodna terażniejszość i zasobność w przeszłości sprawiły, że zdolność prawdziwego zrozumienia sytuacji nie była wystarczająca.

Prawdopodobnie, niewiele osób rozumiało, jak bardzo dotknie ich zaprzestanie subwencji niemal wszelkich cel, prywatyzacja kluczowych gałęzi przemysłu, jak telekomunikacja i kolej, oraz upłynnienie kursu, wcześniej niezmiennego, dolara nowozelandzkiego.

Ale podczas gdy marginalne farmy i przedsiębiorstwa odniosły porażkę, a te które mogły przetrwać, zdały sobie sprawę, że muszą pozbyć się nieopłacalnej części siły roboczej na rzecz nowoczesnych technologii, dzięki którym udało im się konkurować i przetrwać na międzynarodowym rynku. Stopa bezrobocia gwałtownie skoczyła i nastąpiła znacząca emigracja do Australii. Wartość majątku spadła (ziemia, domy mieszkalne, samochody).

Zakłócenie wszelkich aspektów organizacji społecznej spowodowało znaczną destabilizację struktur społecznych i rodzin, ponieważ ludzie musieli przenosić się ze wsi do miasta, z jednego regionu do innego, w poszukiwaniu pracy. Wiele małych społeczności, które wcześniej świetnie prosperowały w wiejskich regionach – zniknęło. W tym samym czasie, co było nieuniknione, w konsekwencji prywatyzacji i deregulacji niektórzy zyskiwali majątek, inni go tracili. Niestety, ci którzy tracili, to zwykle osoby oszczędzające pieniądze w kraju (domestic savers). Skandale również stały się nieuniknione.

### > Zaufanie zostało stracone

W rządzie pojawiły się podziały i stał się niestabilny. Wówczas, w 1993 roku, wystarczająca większość opinii publicznej wymusiła zmianę systemu głosowania na proporcjonalny, oparty na modelu niemieckim. Jednak porażenie i brak zaufania naruszały naturę społecznego kapitału. W rezultacie, obecny parlament jest odzwierciedleniem społecznego podziału i nieufności. Żadna partia, ani grupa partii, nie ma wystarczającej siły by rządzić efektywnie albo by uformować mocną koalicję. Rozwój, na przykład nowe drogi lub unowocześnienie sieci elektrycznej, jest gwałtownie

powstrzymywany przez społeczność. Badanie, przeprowadzone w 2004 roku przez agencję rządową, New Zealand Trade And Enterprise (Nowozelandzki Handel i Przedsiębiorczość), pokazało że 70 proc./ społeczeństwa chce, żeby kraj pozostał w stanie takim, jaki jest teraz, i jest przeciwna każdej, znaczącej zmianie gospodarczej.

> **Moim zdaniem, wyciągnąć z tego można wiele wniosków.**

1. Jak wie wielu doświadczonych liderów biznesu, rządy zmian stawiają wiele różnych wyzwań, w porównaniu z rządami status quo. Konieczne są równoczesne programy wsparcia, umożliwiające przekwalifikowanie się tym, których dotknęły zmiany. Niewystarczające jest poleganie na istniejących mechanizmach opieki społecznej, czy finansowych odszkodowaniach.
2. Znaczące zmiany muszą być uszeregowane pod względem ważności, zależnie od ich wpływu na kapitał społeczny, jak również potencjalne, finansowe zyski.
3. Priorytetowe powinny być wczesne „zwycięstwa”, gdzie społeczne zyski przewyższają społeczne koszty. Tym samym zaufanie, do długoterminowego rezultatu, może być podtrzymane.

4. Konieczna jest otwartość i odpowiedzialność w systemie rządzenia, dzięki czemu społeczność może mieć pewność, że niektórzy obywatele nie zyskują przewagi kosztem innych.
5. Bardziej prawdopodobne, że quasi-wspólny model zniszczy zaufanie poprzez zrodzenie poczucia, że zyski są ważniejsze niż jakość usług, nawet jeśli to nieprawda. Model taki należy wprowadzać ostrożnie.
6. Decyzjonizm prawdopodobnie jest niezbędny, by dokonać zmian. Może on jednak również zdusić kreatywność. Niestety, czysty leseferyzm niekoniecznie zapewnia spontaniczną kreatywność. Poszukiwania odpowiedniej równowagi nadal trwają.

*Don Christiansen,  
31 kwietnia 2007*

*Don Christiansen, absolwent Uniwersytetu w Auckland. Starszy konsultant w kilku organizacjach pozarządowych. Od lipca 2006 r. Dyrektor Wykonawczy agencji Inwestycje w Nowej Zelandii, odpowiedzialny za napływ inwestycji bezpośrednich do Nowej Zelandii. Wcześniej, przez 8 lat, Dyrektor Wykonawczy KPMG International z siedzibą w Amsterdamie.*

## KOMISJA EUROPEJSKA ZAAKCEPTOWAŁA POLSKIE NARODOWE STRATEGICZNE RAMY ODNIESIENIA

Już 15 krajów członkowskich UE uzyskało akceptację Komisji Europejskiej w sprawie Narodowych Strategicznych Ram Odniesienia (NSRO)<sup>1</sup>. Wśród państw tych jest Polska, której NSRO zostało przyjęte przez KE 7 maja br. Uroczyste ogłoszenie tego miłego dla nas faktu miało miejsce podczas konferencji „Silne regiony – budowanie mostów dla Europy”, która odbywała się w dniach 9-10 maja w bawarskim mieście Hof.

operacyjne oraz podstawowe informacje, dotyczące systemu wdrażania. Jedną z integralnych części NSRO jest zakładany poziom wydatków na realizację założeń Strategii Lizbońskiej. Instrumentami realizacji NSRO, a tym samym „pro-lizbońskich” kierunków, wyznaczonych przez SWW, są programy operacyjne.

Warto dodać, że NSRO, w przeciwieństwie do Podstaw Wsparcia Wspólnoty, nie są instrumentem zarządzania środkami strukturalnymi. Dokumentami, na podstawie których odbywa się zarządzanie środkami, są programy operacyjne.

### > Rola NSRO w procesie programowania

Przypomnijmy, że w procesie programowania na lata 2007-2013 zrezygnowano z ustalania Podstaw Wsparcia Wspólnoty na rzecz Narodowych Strategicznych Ram Odniesienia (*National Strategic Reference Framework*). Zmiana ta wynika z bardziej strategicznego podejścia do polityki spójności w nowej perspektywie finansowej. Komisja Europejska we współpracy z państwami członkowskimi przygotowała wykaz priorytetów dla polityki spójności, zebrany w jednym, strategicznym dokumencie – Strategicznych Wytycznych Wspólnoty dla spójności na lata 2007-2013 (*Community Strategic Guidelines*) - SWW. Dokument ten, wskazując priorytety polityki spójności, pożądane z punktu widzenia realizacji Strategii Lizbońskiej, wyznacza tym samym strategiczne kierunki wykorzystania środków strukturalnych.

Na podstawie Strategicznych Wytycznych Wspólnoty, każde państwo członkowskie przygotowuje Narodowe Strategiczne Ramy Odniesienia. NSRO mają zapewnić zgodność kierunków wykorzystania funduszy unijnych w danym państwie członkowskim z „pro-lizbońskimi” rekomendacjami, zawartymi w SWW.

NSRO określają kierunki wsparcia ze środków finansowych UE, w okresie 2007-2013, w ramach funduszy strukturalnych – Europejskiego Funduszu Rozwoju Regionalnego i Europejskiego Funduszu Społecznego a także Funduszu Spójności. Dokument zawiera analizę sytuacji społeczno-gospodarczej kraju i jego regionów, formułuje najważniejsze wyzwania dla kraju w perspektywie kolejnych lat, określa cele, zmierzające do osiągnięcia spójności społeczno-gospodarczej i terytorialnej z krajami i regionami Wspólnoty. Zawiera także podział alokacji środków finansowych na poszczególne programy

### > Procedura przyjmowania NSRO

Strategiczne Wytyczne Wspólnoty zostały jednomyślnie przyjęte przez Radę UE 6 października 2006 r. Zgodnie z art. 28 ust. 2 rozporządzenia ogólnego<sup>2</sup>, państwo członkowskie ma obowiązek przekazania NSRO do Komisji Europejskiej w terminie pięciu miesięcy od przyjęcia SWW. Następnie KE ma trzy miesiące na przedstawienie państwu członkowskiemu pierwszej informacji, dotyczącej tego dokumentu. KE może przyjąć do wiadomości jego zapisy lub wyrazić swoją opinię, co nie oznacza zakończenia negocjacji i podjęcia decyzji. Przepisy UE nie nakładają na KE żadnego terminu w zakresie decyzji dotyczącej NSRO.

Wszystkie państwa UE-27 zdążyły przesłać swoje NSRO do KE w terminie określonym w rozporządzeniu ogólnym. Jako pierwsza uczyniła to Austria, przesyłając dokument do KE 31 października 2006 r., a więc w tym samym miesiącu, w którym przyjęto SWW. Z kolei krajami, które najpóźniej (5 marca 2007 r.) przesyłały do Komisji swoje wersje dokumentu, były: Czechy, Irlandia oraz Luksemburg. Bułgaria i Rumunia – państwa, które wstąpiły do UE 1 stycznia 2007 r., przekazały do KE swoje NSRO odpowiednio 16 stycznia br. i 31 stycznia br. Polskie NSRO zostały 29 listopada 2006 r. przyjęte przez Radę Ministrów, a następnie 7 grudnia ubiegłego roku przekazane do Komisji Europejskiej.

Zgodnie z art. 28 ust. 3 rozporządzenia ogólnego, KE podejmuje decyzję odnośnie trzech elementów NSRO:

1. wykazu programów operacyjnych;
2. indykatywnej wielkości rocznej alokacji z każdego funduszu na poszczególne programy operacyjne;
3. poziomu wydatków państwowych gwarantujących przestrzeganie zasady dodatkowości<sup>3</sup>

<sup>1</sup> Stan na 25 czerwca 2007 r.

<sup>2</sup> Rozporządzenie Rady (WE) nr 1083/2006 z dnia 11 lipca 2006 r. ustanawiające przepisy ogólne dotyczące Europejskiego Funduszu Rozwoju Regionalnego, Europejskiego Funduszu Społecznego oraz Funduszu Spójności i uchylające rozporządzenie (WE) nr 1260/1999

<sup>3</sup> Zasada dodatkowości zapewnić ma, że wkłady funduszy strukturalnych nie zastępują publicznych lub równoważnych wydatków strukturalnych ponoszonych przez państwo członkowskie i w rzeczywisty sposób wpływają na gospodarkę (patrz art. 15 rozporządzenia ogólnego)

Pierwszym krajem członkowskim, którego NSRO zostało zaakceptowane przez Komisję Europejską, była Malta. Decyzja w tej sprawie podjęta została pod koniec ubiegłego roku (20.12.2006 r.). NSRO kolejnych państw uzyskało akceptację KE już w bieżącym roku. Były to: Grecja (28.03.2007 r.), Austria (04.04.2007 r.), Dania (16.04.2007 r.), Litwa

(26.04.2007 r.), Niemcy (02.05.2007 r.) oraz Polska, Cypr, Hiszpania, Węgry (07.05.2007 r.). Kolejnymi krajami, które uzgodniły z KE podstawowe elementy NSRO, są: Francja (04.06.2007 r.), Holandia (07.06.2007 r.), Słowenia (18.06.2007 r.) oraz Bułgaria (20.06.2007 r.) i Rumunia (25.06.2007 r.).

Państwo członkowskie <sup>4</sup>	Data przekazania NSRO do KE	Data decyzji KE o akceptacji NSRO	Alokacja środków wspólnotowych na lata 2007-2013 (euro)
<b>Austria</b>	31.10.2006	04.04.2007	1,4 mld
<b>Belgia</b>	07.02.2007	-	2,2 mld
<b>Bułgaria</b>	16.01.2007	20.06.2007	6,8 mld
<b>Cypr</b>	21.12.2006	07.05.2007	0,6 mld
<b>Czechy</b>	05.03.2007	-	26,6 mld
<b>Dania</b>	29.11.2006	16.04.2007	0,6 mld
<b>Estonia</b>	05.02.2007	-	3,4 mld
<b>Finlandia</b>	02.02.2007	-	1,7 mld
<b>Francja</b>	21.12.2006	04.06.2007	14,3 mld
<b>Grecja</b>	26.01.2007	28.03.2007	20,4 mld
<b>Hiszpania</b>	08.02.2007	07.05.2007	35,5 mld
<b>Holandia</b>	18.12.2006	07.06.2007	1,9 mld
<b>Irlandia</b>	05.03.2007	-	0,9 mld
<b>Litwa</b>	12.12.2006	26.04.2007	6,8 mld
<b>Luksemburg</b>	05.03.2007	-	0,06 mld
<b>Łotwa</b>	03.11.2006	-	4,6 mld
<b>Malta</b>	21.11.2006	20.12.2006	0,8 mld
<b>Niemcy</b>	23.01.2007	02.05.2007	26,3 mld
<b>Polska</b>	07.12.2006	07.05.2007	67,3 mld
<b>Portugalia</b>	01.02.2007	-	21,5 mld
<b>Rumunia</b>	31.01.2007	25.06.2007	19,6 mld
<b>Słowacja</b>	21.12.2006	-	11,5 mld
<b>Słowenia</b>	16.02.2007	18.06.2007	4,2 mld
<b>Szwecja</b>	05.02.2007	-	1,8 mld
<b>Węgry</b>	24.11.2006	07.05.2007	25,3 mld
<b>Wielka Brytania</b>	11.12.2006	-	16,6 mld
<b>Włochy</b>	02.03.2007	-	28,8 mld

Wartość alokacji środków z funduszy unijnych dla powyższych 15 państw członkowskich, które uzgodniły już z Komisją swoje NSRO, wynosi łącznie 232 mld euro, co stanowi ponad 66 proc. środków przeznaczonych na realizację polityki spójności w latach 2007-2013. Porozumienie z KE w sprawie NSRO osiągnęło dwoje największych beneficjentów polityki spójności w ciągu najbliższych siedmiu lat – Polska (67,3 mld euro) oraz Hiszpania (35,5 mld euro). Komisja zamierza zakończyć proces akceptacji Narodowych Strategicznych Ram Odniesienia pozostałych 15 państw członkowskich do końca lipca br.

Komisja Europejska otrzymała już także 276<sup>5</sup> programów (ze spodziewanych 328) współfinansowane z Europejskiego Funduszu Rozwoju Regionalnego i Funduszu Spójności oraz 113 (ze 117 spodziewanych) współfinansowane z Europejskiego Funduszu Społecznego. Łącznie Komisja spodziewa się otrzymać 445 programów operacyjnych.

Akceptację KE uzyskały już pierwsze programy operacyjne. Są wśród nich: dwa programy współfinansowane ze środków EFS (w Danii i na Malcie), a także 8 regionalnych programów operacyjnych dla Austrii i jeden program w Holandii, współfinansowane ze środków Europejskiego Funduszu Rozwoju Regionalnego.

Zaawansowany jest proces negocjacji polskich programów operacyjnych, odbyły się już spotkania negocjacyjne wszystkich programów krajowych oraz regionalnych. Zakończyły się już negocjacje Programu Operacyjnego Kapitał Ludzki – największego programu finansowanego ze środków EFS w historii UE. Trzecie, ostatnie spotkanie negocjacyjne tego programu, odbyło się 11 czerwca br. Tym samym PO KL stał się pierwszym polskim programem uzgodnionym z Komisją Europejską. Przewiduje się, że proces negocjacji programów krajowych oraz 16 RPO zostanie zakończony do końca sierpnia br.

<sup>4</sup> Źródło: strona internetowa DG REGIO [http://ec.europa.eu/regional\\_policy/newsroom/pdf/scoreboard250607.pdf](http://ec.europa.eu/regional_policy/newsroom/pdf/scoreboard250607.pdf)

<sup>5</sup> Stan na 25 czerwca 2007 r.

## JAKĄ UNIĘ POKAZĄ NAUCZYCIELE MŁODYM POLAKOM

**Edukacja jest dziedziną naszego życia, w której zmiany są procesem stałym. Trudno sobie wyobrazić oświatę bez ciągłego podnoszenia kwalifikacji nauczycieli oraz bez natychmiastowego reagowania na zmieniającą się rzeczywistość i zapotrzebowania młodego pokolenia.**

Nauczyciele, jako grupa zawodowa o szczególnym znaczeniu społecznym, ponoszą ogromną odpowiedzialność za świadomość i umiejętności młodych Polaków.

Aby sprostać wyzwaniom i oczekiwaniom, bardzo szybko zmieniającej się rzeczywistości, konieczne jest stworzenie dla kadry pedagogicznej mechanizmów, które pomogłyby w stałym podnoszeniu kwalifikacji.

Ponadto, nauczyciele muszą mieć narzędzia, które pozwolą na przekazywanie wiedzy (często znacząco wykraczającej poza obowiązujący kanon nauczania) w sposób atrakcyjny, inspirujący i zachęcający młodych ludzi.

Wstąpienie Polski do Unii Europejskiej spowodowało stałą obecność w naszym życiu różnorodnych zagadnień i słów, których znaczenie jeszcze kilka lat temu znali jedynie fachowcy.

Obecnie stwierdzenia, takie jak: polityka regionalna, projekt, program operacyjny, działanie, cele, rezultaty, ewaluacja, beneficjent itp., są słyszalne ze wszystkich stron.

Członkostwo Polski w UE, to wyzwanie dla polskich szkół, a zwłaszcza nauczycieli.

**To, w jaki sposób Polska będzie wypełniała treścią swoje członkostwo w UE, w dużym stopniu zależy także od tego, jaką Unię pokażą nauczyciele młodym Polakom.**

Olbrymią szansę, dla realizacji tego celu oraz możliwości rozwoju i modernizacji polskiego systemu oświatowego, stwarza kolejny okres wykorzystywania przez Polskę funduszy unijnych. W latach 2007- 2013, w ramach samego tylko Priorytetu III Programu Operacyjnego Kapitał Ludzki, którego celem jest „*podwyższenie jakości i efektywności kształcenia w systemie oświaty odpowiadających warunkom gospodarki opartej na wiedzy*”, na działania skierowane do instytucji edukacyjnych i ich odbiorców przeznaczono blisko 1,5 miliarda Euro.

Na efektywność wykorzystania tych środków zyskają istotny wpływ nauczyciele, którzy będą adresatami, autorami i realizatorami wielu projektów edukacyjnych. Te przesłanki legły u podstaw projektu zaproponowanego przez Ministerstwo Rozwoju Regionalnego a zrealizowanego przez Stowarzyszenie „Towarzystwo Amicus”, pod honorowym patronatem Ministerstwa Edukacji Narodowej.

Podstawowym celem projektu było przygotowanie nauczycieli Wiedzy o Społeczeństwie do rozpowszechniania wśród uczniów szkół średnich i gimnazjów, wiedzy o polityce regionalnej Unii Europejskiej oraz kreowanie czynnego zaangażowania w informowanie o zmianach, jakie nastąpiły po wejściu Polski w struktury wspólnotowe.

Ponadto, celami szczegółowymi było pokazanie nauczycielowi, co to jest projekt, jak wypełnić formularze wniosków, jak pisać projekt, gdzie szukać źródeł finansowania oraz jak i gdzie zdobywać potrzebne informacje.

### > Czego potrzebują nauczyciele?

Na podstawie swoich wcześniejszych doświadczeń przyjęliśmy, że tym, czego najbardziej nauczyciele potrzebują, chcąc sięgnąć po środki UE, to umiejętność nadania projektom postaci, którą posiadają projekty sfinansowane w wyniku konkursów grantowych.

Przyjęliśmy, że uczestnicy tego projektu takie umiejętności, w zakresie podstawowym, opanują.

Ponieważ najefektywniej ludzie uczą się, ucząc innych, a w ramach tego projektu miały powstać scenariusze zajęć z uczniami dla nauczycieli, przygotowaliśmy część scenariuszy, tak aby były wprowadzeniem uczniów w zagadnienia, związane z przygotowaniem projektów. Użyteczność takiego rozwiązania dla uczniów jest oczywista. Umiejętności analizy problemów, wyszukiwania rozwiązań, określania celów, planowania działań, są przydatne podczas dalszej nauki, czy w życiu zawodowym, gdzie wielokrotnie spotykają się z koniecznością przygotowywania projektów.

Nauczyciele, prowadząc zajęcia z uczniami, zgodnie ze scenariuszami zaproponowanymi przez autorów projektu, prócz kształcenia umiejętności uczniów, sami także doskonalili swoje umiejętności przygotowywania projektów. Te umiejętności doskonalili, uczestnicząc w naszym projekcie.

### > Jak to zrobiliśmy – szkolenia dla nauczycieli...

Projekt „Szkoła w regionie – region w Europie” składał się z kilku części. Podstawową były szkolenia, w których wzięło udział blisko 1800 nauczycieli z całego kraju. Miały one formę połączonego szkolenia tradycyjnego i e-learningowego. Nauczyciele uczestniczyli przez dwa dni w zajęciach, prowadzonych przez trenerów – specjalistów w zakresie przygotowywania projektów. Poprzez stronę [www.szkolawregionie.pl](http://www.szkolawregionie.pl) uczestnicy szkolenia łączyli się ze specjalną witryną internetową. Na tej witrynie zamieszczone były materiały na temat polityki regionalnej UE, scenariusze zajęć z uczniami, materiały na temat przygotowywania projektów edukacyjnych. Uczestnicy szkolenia byli zobowiązani do przeprowadzenia zajęć w swoich szkołach na temat polityki regionalnej UE. Szacujemy, że w takich zajęciach wzięło udział blisko 40 tys. uczniów z całej Polski. Na podstawie przesyłanych przez nauczycieli sprawozdań, możemy powiedzieć, że te zajęcia spotkały się z dużym zainteresowaniem młodzieży. Pozwoliły im zrozumieć, dlaczego tak wiele zmienia się wokół nich, w wyniku wykorzystania funduszy UE, jakie ma to znaczenie dla rozwoju kraju oraz jakie oni mogą odnieść korzyści z tych zmian. Poprzez tę witrynę uczestnicy szkolenia przesyłali trenerom swoje prace i wykonywali testy. Ponieważ zależało nam na praktycznym aspekcie przekazywanej wiedzy i umiejętności, zadanie nauczycieli polegało na napisaniu mini-

projektu. Każdy z tych projektów został oceniony przez trenera, a autor otrzymał indywidualną opinię na temat swojej pracy, wraz z ewentualnymi uwagami o konieczności jej modyfikacji. Nauczyciele w ten sposób tworzyli zarysy projektów, które mogłyby w rzeczywistości być sfinansowane nie tylko ze źródeł UE. Trenerzy i autorzy materiałów uzyskali cenne doświadczenia na temat silnych i słabych stron projektów, tworzonych przez nauczycieli. Tę wiedzę z powodzeniem możemy wykorzystać, organizując kolejne przedsięwzięcia na temat projektów edukacyjnych. Konieczność takich przedsięwzięć jest niewątpliwa. Dla nauczycieli pisanie wniosków o sfinansowanie projektów edukacyjnych jest czymś nowym. Wprawdzie w szkołach projekty takie są realizowane od dawna, lecz zamknięcie ich opisu w ramy wniosku o dotację sprawia wiele kłopotów.

### > Jak to zrobiliśmy – konkursy...

Istotną częścią projektu były także konkursy dla nauczycieli oraz zespołów uczniów, pracujących pod kierunkiem nauczycieli. Konkurs dla nauczycieli dotyczył przygotowania scenariusza zajęć na temat polityki regionalnej UE. W drugim konkursie pt. *Mamy pomysł* zespoły uczniów i nauczycieli przygotowały pomysły na projekty, które można zrealizować z funduszy UE. Mamy nadzieję, że niektóre z tych projektów zostaną rzeczywiście zrealizowane. Szczególną popularnością cieszył się konkurs *Unia w sąsiedztwie*. Zadaniem zespołów uczniów było przygotowanie pracy – mapy gminy, zawierającej informacje na temat projektów, zrealizowanych na terenie gminy i sfinansowanych ze środków, pochodzących z funduszy strukturalnych UE. Zostało nadesłanych blisko 200 prac o bardzo różnorodnej formie, począwszy od tradycyjnych map do makiet całych gmin.

Nie bez znaczenia jest fakt, że większość prac to prace zespołowe, realizowane w grupach, nawet do 10 osób. Rozstrzygnięcie konkursów będzie miało miejsce we wrześniu i już wiemy, że komisje konkursowe będą musiały dokonywać trudnych wyborów.

### > Jak to zrobiliśmy – witryna e-learningowa

Wszystkie działania, realizowane w projekcie, były rejestrowane na witrynie e-learningowej szkolenia. Do 22 czerwca 2007 zarejestrowaliśmy 446 000 logowań na tej witrynie. Zaproponowana koncepcja projektu umożliwiła sprawne zarządzanie przedsięwzięciem, w którym było zaangażowanych kilkudziesięciu trenerów, prowadzących szkolenia dla blisko 70 grup nauczycieli w całej Polsce.

Dzięki witrynie szkolenia, uczestnicy mogli liczyć na stałą pomoc trenerów. Trenerzy mogli obserwować aktywność poszczególnych uczestników (każdy nauczyciel posiadał indywidualne konto i dzięki temu trener wiedział, kiedy i ile czasu poświęcał uczestnik, korzystając z zasobów witryny szkoleniowej). Praca trenerów była także w pełni monitorowana przez koordynatorów szkolenia. Stworzyło to

możliwość szybkiej reakcji na wszelkie zmiany, zachodzące w realizacji projektu, w poszczególnych regionach. Materiały edukacyjne i informacyjne, zamieszczone na stronie internetowej projektu, są obecnie dostępne dla wszystkich użytkowników Internetu.

### > I co z tego wynika?

Ponieważ nasz projekt był skierowany także do młodzieży, która to ostatecznie była i jest odbiorcą wiedzy i informacji, przygotowaliśmy specjalną broszurę informacyjno – edukacyjną o tematyce unijnej.

Broszura, w nakładzie 50.000 egzemplarzy, jest rozsyłana do szkół, kuratoriów i wydziałów edukacji.

Treść i forma graficzna broszury nawiązuje do obowiązującego dziś standardu społeczeństwa szybkiej informacji oraz przekazów obrazem. Zanim broszura trafiła do druku, jej próbne egzemplarze były „testowane” na reprezentatywnej grupie młodzieży.

Broszura jest także dostępna na naszej stronie internetowej.

### > Jak to zrobiliśmy – „Tropem Euro” – broszura dla młodzieży

W wyniku realizacji projektu zostało przeszkolonych blisko 1.800 nauczycieli, którzy przeprowadzili zajęcia dla ok. 40.000 uczniów. Powstała specjalna witryna internetowa, zostało wydanych 2.000 egzemplarzy drukowanej publikacji, zawierającej materiały edukacyjne na temat polityki regionalnej UE oraz ukazała się, w nakładzie 50.000 egzemplarzy, broszura informacyjna dla młodzieży „Tropem Euro”.

Koordynatorzy i realizatorzy projektu odebrali tysiące telefonów, maili na temat projektu.

Wyniki ankiet, przeprowadzonych na szkoleniach oraz poprzez witrynę internetową, pozwalają stwierdzić, że projekt w pełni odpowiedział na potrzeby odbiorców. Zainteresowanie innych grup - potencjalnych adresatów polityki regionalnej UE (samorządowców, przedsiębiorców, urzędników administracji państwowej), wskazuje na konieczność organizacji kolejnych przedsięwzięć tego typu. Wykorzystana koncepcja, połączenia tradycyjnych sposobów realizacji projektów oraz nowoczesnej technologii komunikacyjno-informacyjnej, pokazuje, jakie korzyści może przynieść to połączenie.

**Efekty tak przygotowanego i zrealizowanego projektu pokazują, jak wielka jest potrzeba szkoleniowo-informacyjna w środowisku związanym z szeroko rozumianą edukacją.**

**Jest tylko jeden konieczny warunek - działania muszą być bardzo precyzyjnie ukierunkowane, a odbiorca musi po zakończeniu szkoleń wiedzieć, że zdobytą wiedzę może natychmiast przełożyć na praktykę.**

Artur Brzeziński  
Piotr Sobolewski