

Wymagania techniczne umożliwiające korzystanie z KSI SIMIK 07-13 oraz Oracle Discoverer

Spis treści:

1. Adresy do połączenia:.....	1
2. Ustawienia przeglądarki (dotyczy korzystania z KSI SIMIK 07-13 oraz Oracle Discoverer).....	1
3. Wybór wersji JRE.....	3
4. Pozostałe ustawienia Java / problemy z połączeniem	7

1. Adresy do połączenia:

System KSI SIMIK oraz Oracle Discoverer są dostępne pod następującymi adresami:

- <https://www.ksi.gov.pl> -> baza produkcyjna KSI SIMIK 07-13
- <https://szkol.ksi.gov.pl> -> baza szkoleniowa KSI SIMIK 07-13
- <https://import.ksi.gov.pl> -> aplikacja umożliwiająca import danych z lokalnych systemów informatycznych
- <https://integr.ksi.gov.pl/szkolxml/logon.do> -> aplikacja umożliwiająca import danych z lokalnych systemów informatycznych (wersja szkoleniowa)
- <https://raporty.ksi.gov.pl> -> środowisko analityczno-raportujące Oracle Discoverer

W ramach środowiska analityczno-raportującego udostępnione zostały dwie bazy – **prod** (dane produkcyjne) oraz **szkol** (szkoleniowa).

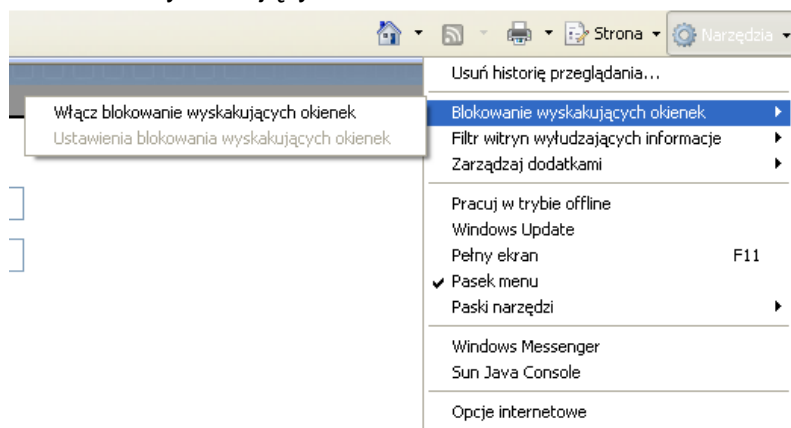
2. Ustawienia przeglądarki (dotyczy korzystania z KSI SIMIK 07-13 oraz Oracle Discoverer)

W celu pierwszego zalogowania się do aplikacji KSI (SIMIK 07-13) lub do Discoverer Oracle należy uruchomić przeglądarkę:

- Internet Explorer** 6+ (wersja 6.0 i powyżej)
- Mozilla Firefox** 2+ (wersja 2.0 i powyżej)

► **Uwaga dot. blokowania wyskakujących okienek:** Przed przystąpieniem do pracy w systemie należy sprawdzić ustawienia w przeglądarkach internetowych i wyłączyć możliwość blokowania wyskakujących okienek. W tym celu:

- w przypadku przeglądarki *Internet Explorer* 6+ należy w górnym pasku przycisków wybrać menu *Narzędzia* i wyłączyć opcję blokowania wyskakujących okienek.

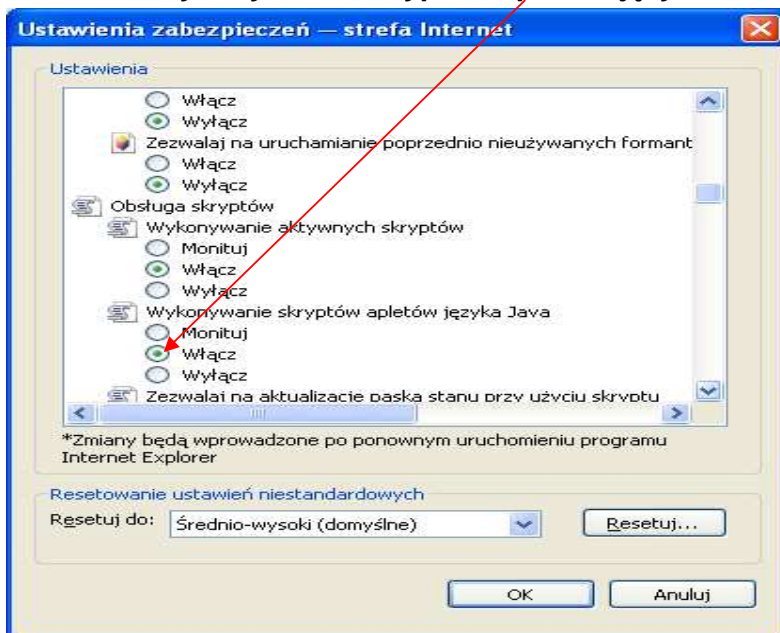


- b) w przypadku przeglądarki *Mozilla Firefox 2+* należy wybrać w menu narzędzia funkcję *Opcje* i w zakładce *Treść* kliknąć przycisk *Wyjątki*, a następnie dodać używane adresy (np. *https://raporty.ksi.gov.pl*) do listy witryn, którym zezwalamy na wyskakujące okienka

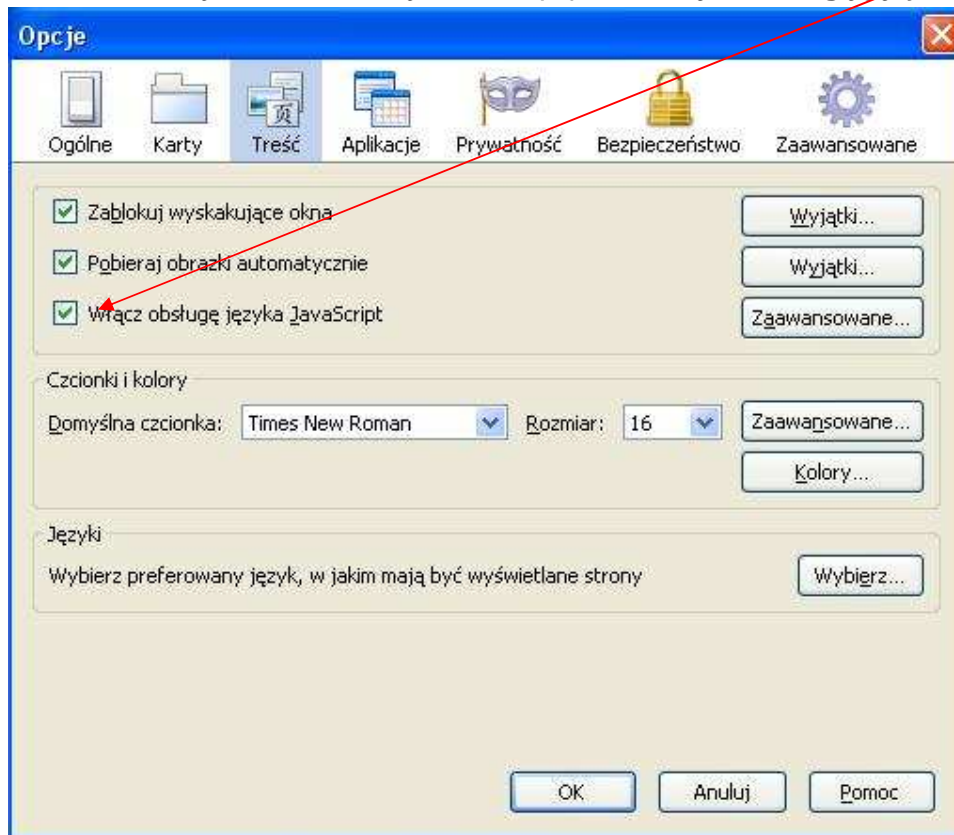


► **Uwaga dot. wykonywania skryptów apletów języka Java**

- a) w przypadku przeglądarki *Internet Explorer 6+* musi być ustawione na „Włącz” w: -> *Narzędzia* -> *Opcje Internetowe* -> *Zabezpieczenia* -> *Internet* -> *Poziom niestandardowy* - w części „*Obsługa skryptów*” -> „**Wykonywanie skryptów apletów języka Java**”



- b) w przypadku przeglądarki *Mozilla Firefox 2+* musi być ustawione na „Włącz” w: -> Narzędzia -> Opcje -> „Włącz obsługę języka Java”



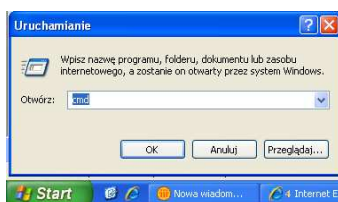
3. Wybór wersji JRE

Istnieją dwa sposoby konfiguracji klienta, w zależności od używanej wersji JRE Java. Wersję JRE można sprawdzić w menu 'Dodaj/Usuń programy' w Panelu Sterowania.

Jeśli użytkownik nie ma dostępu do 'Dodaj/Usuń programy' w Panelu Sterowania to należy sprawdzić wersję JRE w poniższy sposób:



Wybrać „Start” potem „Uruchom”



Wpisać „cmd” i wybrać „OK”

Następnie wpisać „java -version” i wcisnąć na klawiaturze „Enter”

```
C:\WINDOWS\system32\cmd.exe
Microsoft Windows XP [Wersja 5.1.2600]
(C) Copyright 1985-2001 Microsoft Corp.
C:\Documents and Settings\Waldemar_Gaik>java -version_
```

Otrzymamy komunikat o wersji Javy

```
C:\WINDOWS\system32\cmd.exe
Microsoft Windows XP [Wersja 5.1.2600]
(C) Copyright 1985-2001 Microsoft Corp.
C:\Documents and Settings\Waldemar_Gaik>java -version
java version "1.5.0_09"
Java(TM) 2 Runtime Environment, Standard Edition (build 1.5.0_09-b03)
Java HotSpot(TM) Client VM (build 1.5.0_09-b03, mixed mode, sharing)
```

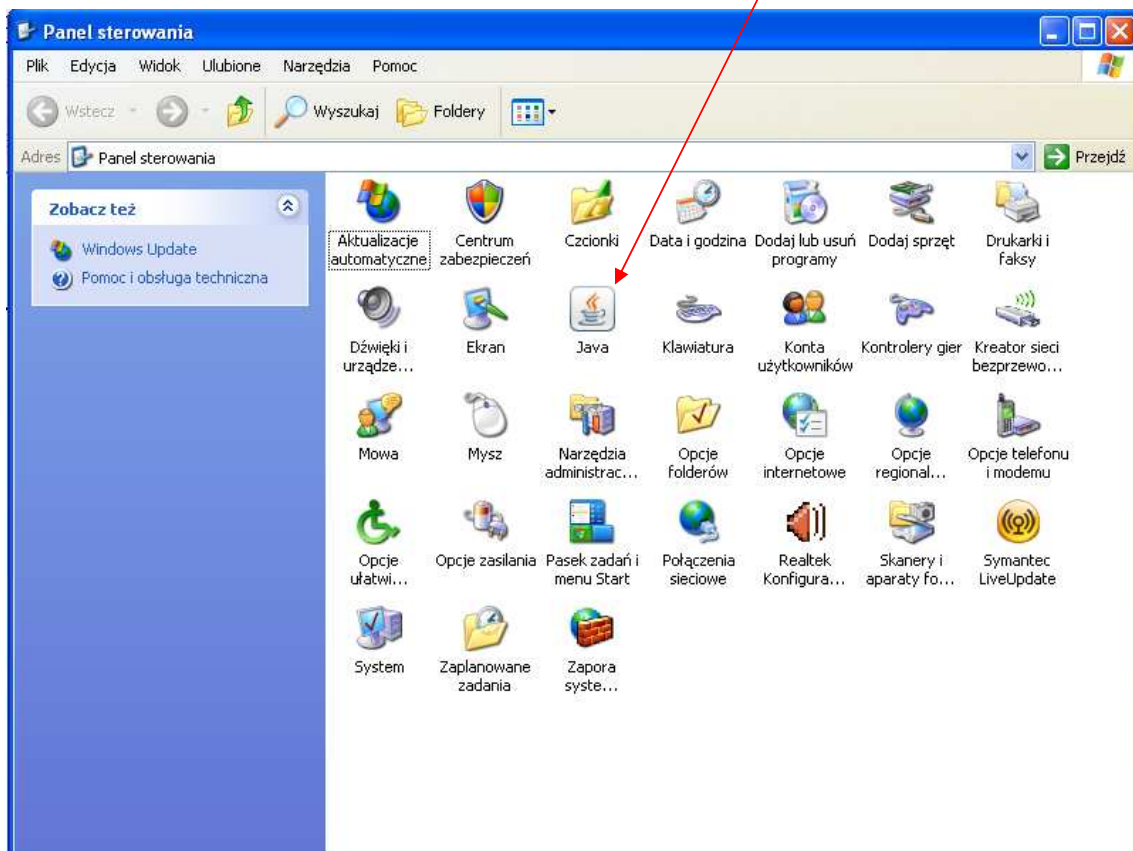
Odpowiednie JRE można pobrać ze strony <http://java.sun.com/products/archive/>

3.1. W przypadku Java w wersji powyżej J2RE 1.4.2_04 jednak nie wyższej niż JRE 5.0 Update 13

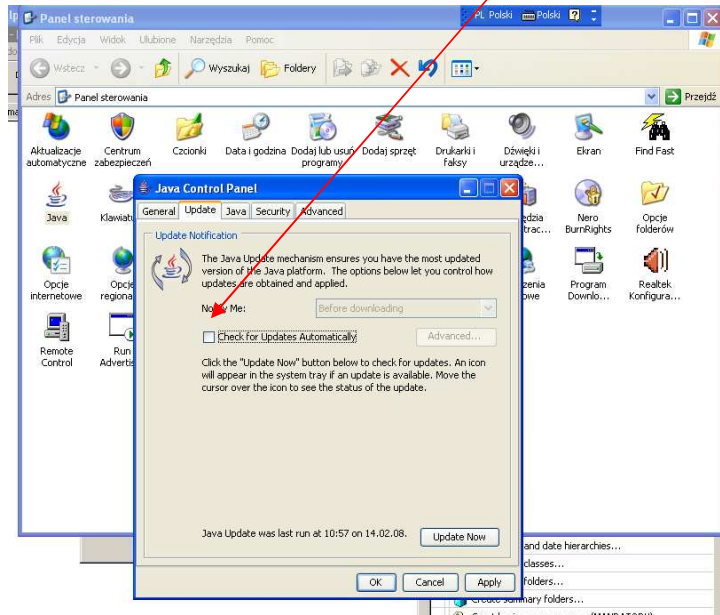
Po instalacji należy wyłączyć funkcję automatycznej aktualizacji Javy.

Jeśli użytkownik ma ograniczony dostęp do zasobów swojej stacji roboczej to czynności tej dokona pracownik instytucji administrujący systemami informatycznymi (pracownik działu informatycznego).

Jeśli użytkownik ma nieograniczony dostęp do zasobów swojej stacji roboczej (np. komputer w domu) to z panelu sterowania uruchamia **Java Control Panel**



i w zakładce „Update” pozostawia **checkbox** pusty.



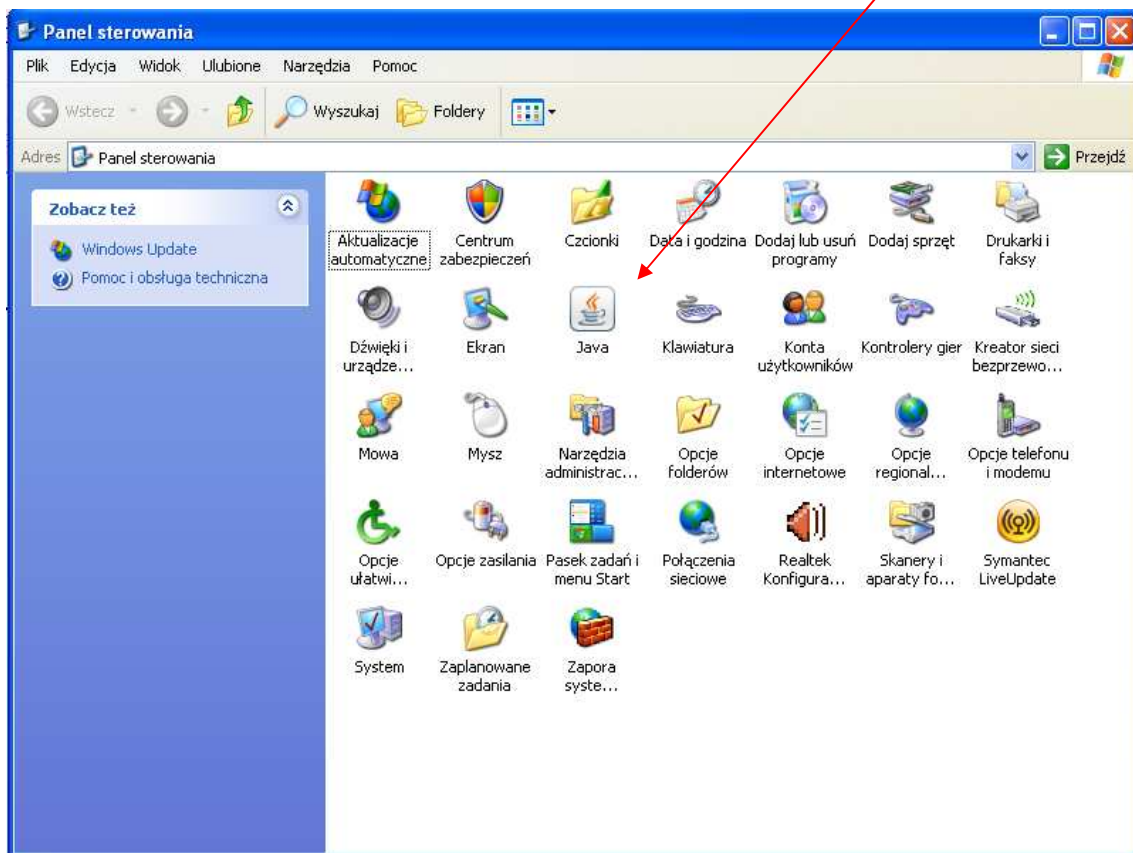
3.2. W przypadku używania JRE w wersji wyższej niż JRE 5.0 Update 13

Jeśli użytkownik ma ograniczony dostęp do zasobów swojej stacji roboczej to poniższych czynności dokonuje pracownik instytucji administrujący systemami informatycznymi (pracownik działu informatycznego).

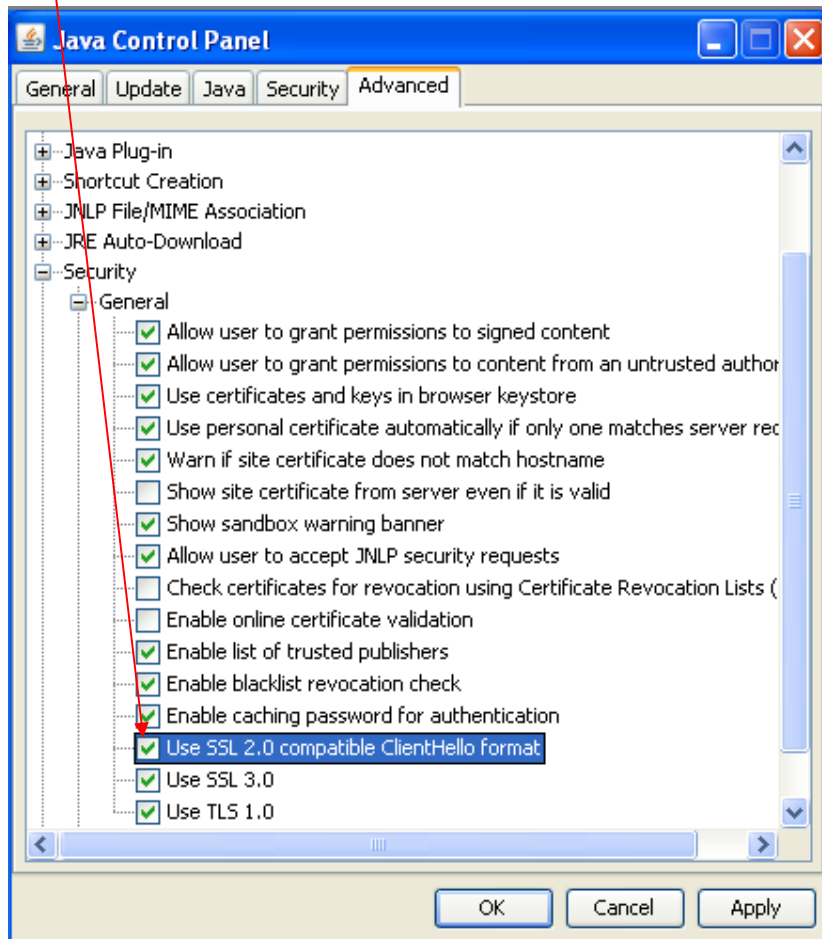
Jeśli użytkownik ma nieograniczony dostęp do zasobów swojej stacji roboczej (np. komputer w domu) to po instalacji z panelu sterowania uruchamia Java Control Panel i:

- **nie wyłącza** funkcji automatycznej aktualizacji Javy, tak jak opisano w punkcie 3.1 powyżej,
- ustawia opcję „Use SSL 2.0 compatible ClientHello format” na „enabled”.

W tym celu użytkownik w panelu sterowania wybiera aplet **Java Control Panel**,



i następnie wybiera zakładkę „Advanced”, pozycje menu „Security” -> „General” -> „Use SSL 2.0 compatible ClientHello format” i zaznacza checkbox.



Po zmianie w/w ustawień należy pamiętać o restarcie środowiska JRE, poprzez zamknięcie wszystkich okien przeglądarek z apletami Java/wszystkich procesów Java z pozycji TaskManagera, ewentualnie poprzez restart komputera.

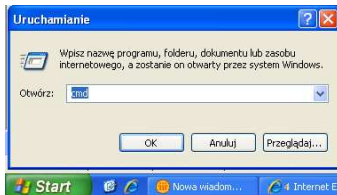
4. Pozostałe ustawienia Java / problemy z połączeniem

W przypadku problemów z połączeniem z Oracle Discoverer:

1. W panelu sterowania wybrać > Java > Zakładka "General" > sekcja "Temporary Internet Files" > przycisk "Delete Files" > zaznaczamy wszystko i "OK"..
Następnie należy usunąć "Historię przeglądania" w przeglądarce internetowej.
2. Jeśli pkt 1 nie przyniósł pożądanego to należy odinstalować aktualną wersję JRE, wykonać restart komputera i ponownie zainstalować JRE w odpowiedniej wersji.
3. Po tych operacjach pierwsze uruchomienie Discoverera może zająć dłuższą chwilę ponieważ na komputer użytkownika ściągany jest Java Applet mający rozmiar ok 20 MB. Jeśli wyświetlany jest biały ekran należy poczekać nawet do 10 min w zależności od łącza internetowego.
4. Jeśli występują nadal problemy należy sprawdzić, czy otwarty jest port 444 dla protokołu https, w tym celu:

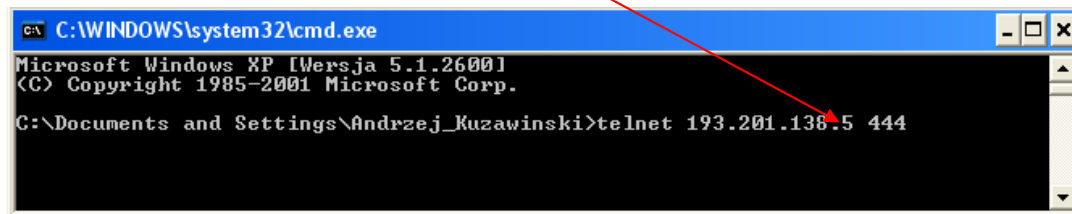


Wybrać „Start” potem „Uruchom”



Wpisać „cmd” i wybrać „OK”

Następnie wpisać „telnet 193.201.138.5 444” i wcisnąć na klawiaturze „Enter”



Jeśli w odpowiedzi **otrzymamy** poniższy komunikat:

Łączenie z 193.201.138.5 Nie można nawiązać połączenia z hostem na porcie 444 : Połączenie nie powiodło się

W takim przypadku należy zgłosić się do służb informatycznych danej instytucji z prośbą o otwarcie portu 444 dla protokołu HTTPS dla połączeń wychodzących.

Jeśli nie otrzymamy powyższego komunikatu oznacza to, że możemy nawiązać połączenie z serwerem Discoverer'a (port 444 jest otwarty)

Uwaga: pierwsze uruchomienie Oracle Discoverer może trwać około 10 minut

5. Jeśli występują nadal problemy z połączeniem należy ten fakt zgłosić do Administratora Merytorycznego.